

EPSON CopyFactory

Manuale dell'utente

Informazioni su EPSON CopyFactory	3
Requisiti di sistema	4
Installazione del software	5
Copia generale	10
Impostazioni di copia	12

Tutti i diritti riservati. Nessuna parte di questa pubblicazione può essere riprodotta, memorizzata in sistemi informatici o trasmessa in qualsiasi forma o con qualsiasi mezzo, elettronico, meccanico, con fotocopie, registrazioni o altro mezzo, senza il consenso scritto di Seiko Epson Corporation. Le informazioni qui contenute riguardano solo questo prodotto. Epson non è responsabile per l'utilizzo di queste informazioni con altri prodotti.

Né Seiko Epson Corporation né suoi affiliati sono responsabili verso l'acquirente di questo prodotto o verso terzi per danni, perdite, costi o spese sostenuti o patiti dall'acquirente o da terzi in conseguenza di: incidenti, cattivo uso o abuso di questo prodotto o modifiche, riparazioni o alterazioni non autorizzate effettuate sullo stesso o (esclusi gli Stati Uniti) la mancata stretta osservanza delle istruzioni operative e di manutenzione di Seiko Epson Corporation.

Seiko Epson Corporation non è responsabile per danni o problemi originati dall'uso di opzioni o materiali di consumo altri da quelli designati come prodotti originali Epson o prodotti approvati Epson da parte di Seiko Epson Corporation.

EPSON® è un marchio registrato di Seiko Epson Corporation.

Microsoft® e Windows® sono marchi registrati di Microsoft Corporation.



Digital ICE™ è un marchio di Eastman Kodak Company.

Avviso generale: *gli altri nomi di prodotto citati nel presente documento servono unicamente a scopo identificativo e possono essere marchi delle rispettive società.*

Copyright © 2007 Seiko Epson Corporation. Tutti i diritti riservati.

Informazioni su EPSON CopyFactory

EPSON CopyFactory offre le seguenti funzionalità:

- ❑ **Funzionamento semplice**
Consente di creare copie di alta qualità premendo semplicemente il pulsante Copia.
- ❑ **Espansione automatica della funzione di stampa**
Esegue automaticamente una stampa espansa a tutto formato ottimizzata e riconosce la posizione e le dimensioni dell'immagine originale.
- ❑ **Funzione di ritaglio**
Ritaglia le aree dell'immagine originale che si estendono oltre il formato della carta selezionato.
- ❑ **Funzione di stampa a lunghezza variabile**
Adatta l'immagine alla larghezza della carta selezionata mantenendo il rapporto originale larghezza / lunghezza senza ritagliare l'immagine.
- ❑ **Funzione di corrispondenza del colore**
Fa corrispondere automaticamente il colore del documento originale con la stampa senza cambiare le impostazioni di scansione o di stampa.
- ❑ **Funzione di regolazione del colore**
Regola la luminosità, la saturazione, il contrasto e i livelli RGB dell'output di stampa in base alle preferenze dell'utente.
- ❑ **Funzione di stampa cumulativa**
Dispone automaticamente e stampa l'immagine lateralmente sull'intera larghezza della carta quando si eseguono copie multiple dello stesso originale.
- ❑ **Funzione di stampa della linea di pagina**
Stampa l'area della pagina per i dati quando si stampano dati inferiori al formato del supporto di stampa specificato.
- ❑ **Funzione di salvataggio dati immagine**
Salva i dati dell'immagine acquisiti da uno scanner al computer in uso nel formato immagine specificato.

- ❑ **Funzione di caricamento dati immagine**
Carica i dati dell'immagine dal computer in uso o da una periferica esterna e li visualizza nella finestra di anteprima.
- ❑ **Funzione di taglio automatico**
Taglia la carta nel formato carta specificato e aggiunge un margine per carta in rotolo.

Requisiti di sistema

Per usare EPSON CopyFactory il sistema deve soddisfare i seguenti requisiti.

Sistema operativo	Windows® Vista x32 Edition, XP Home Edition/Professional e 2000 Professional
Scanner	Per i modelli supportati, vedere il file Leggimi nella cartella "EPSON CopyFactory".
Stampante	
Interfaccia	Scanner: SCSI, USB, IEEE1394 o di rete Stampante: Parallela, USB, IEEE1394 o di rete

Nota:

- ❑ *Prima di usare EPSON CopyFactory, è necessario disporre di uno scanner e di una stampante EPSON supportati collegati al PC e configurati correttamente. Per istruzioni sulla configurazione, fare riferimento alla documentazione fornita con lo scanner e la stampante.*
- ❑ *EPSON CopyFactory non può essere usato con l'unità per supporti trasparenti opzionale o con l'alimentatore automatico di documenti opzionale. (Tuttavia, è possibile usare EPSON CopyFactory con l'alimentatore automatico di documenti collegato allo scanner appoggiando i documenti originali direttamente sul piano di lettura.)*
- ❑ *I requisiti di sistema di cui sopra sono validi fino a settembre 2007. Per informazioni aggiornate sui requisiti di sistema, vedere il file Leggimi nella cartella "EPSON CopyFactory".*

Installazione del software

Nota:

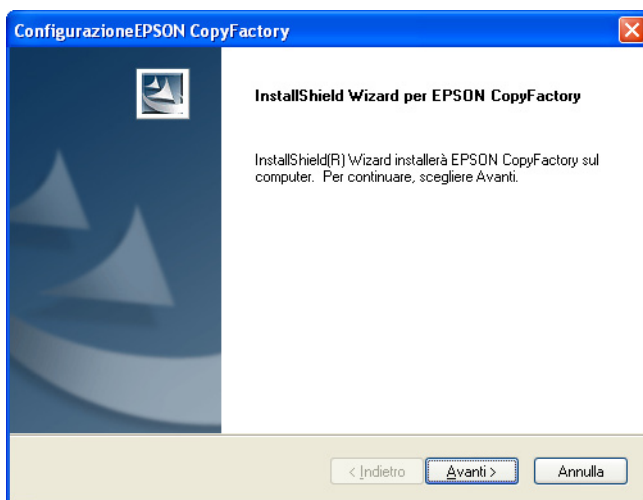
Accedere come amministratore per installare o disinstallare il software. Il software può essere lanciato solo se l'utente dispone di privilegi di amministratore.

1. Fare doppio clic sull'icona  Setup.exe nella cartella EPSON CopyFactory.

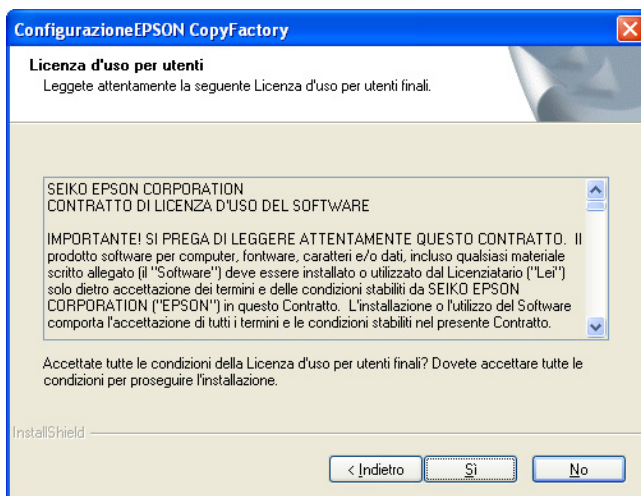
Nota per utenti di Windows Vista:

Se viene visualizzata la schermata Controllo dell'account utente, fare clic su Continua.

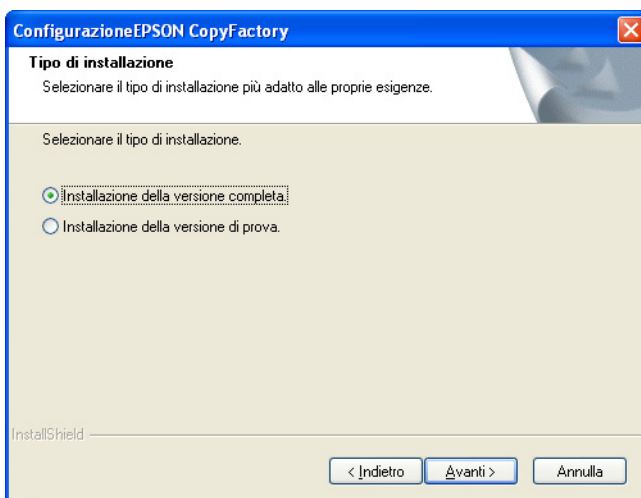
2. Viene visualizzata la schermata Configurazione EPSON Copyfactory. Fare clic su Avanti.



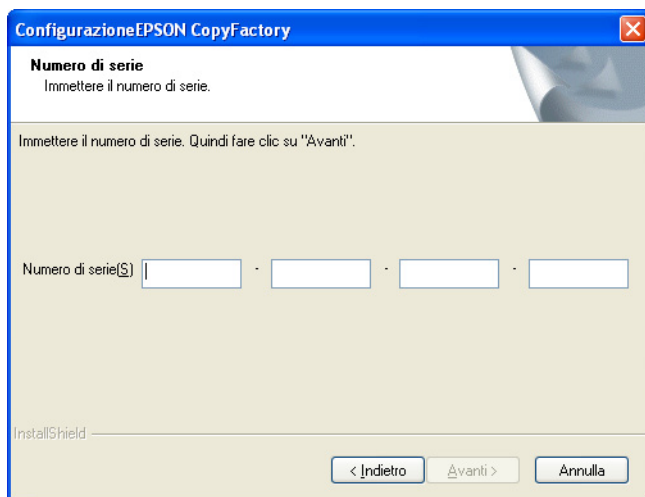
3. Viene visualizzato il contratto di licenza d'uso. Fare clic su **Sì** per procedere al passaggio successivo.



4. Se viene visualizzata la schermata che segue, scegliere se installare la versione completa o la versione di prova. Se la schermata non appare, andare al passaggio 6.



5. Se si è scelto di installare la versione completa nel passaggio precedente, viene visualizzata la seguente finestra. Digitare il numero di serie.



ConfigurazioneEPSON CopyFactory

Numero di serie
Immettere il numero di serie.

Immettere il numero di serie. Quindi fare clic su "Avanti".

Numero di serie(S) | · · ·

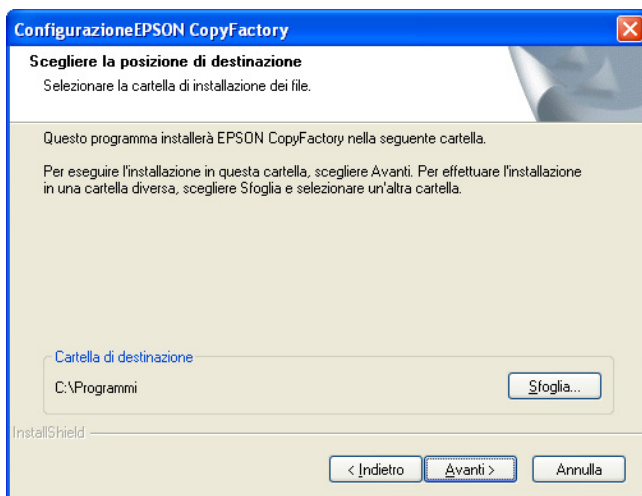
InstallShield

< Indietro Avanti > Annulla

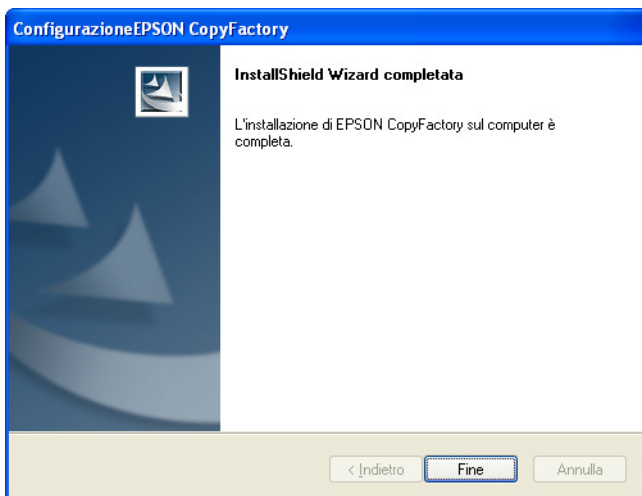
Nota:

Quando viene visualizzata la finestra per la scelta della lingua, scegliere la lingua che si desidera usare.

6. Verificare il percorso di destinazione e fare clic su Avanti.

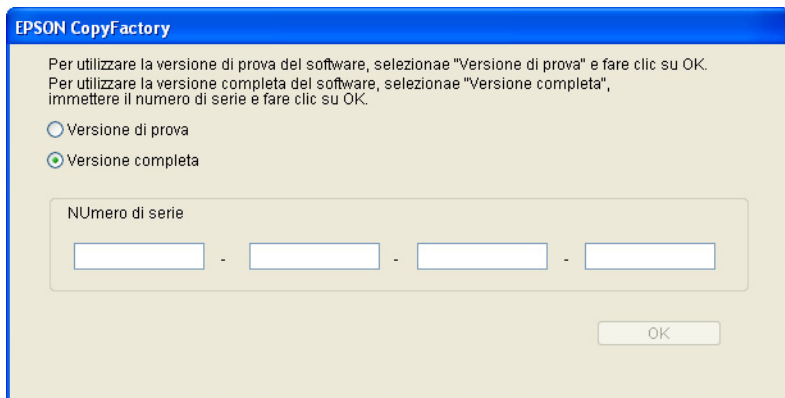


7. Quando viene visualizzata una finestra simile alla seguente, fare clic su Fine per completare l'installazione.



Nota per utenti della versione di prova

Se durante l'installazione del programma si è scelto di installare la versione di prova, viene richiesto il numero di serie ogni volta che si avvia il programma.



The screenshot shows a window titled "EPSON CopyFactory" with a blue header bar. The main area has a light beige background. At the top, there is instructional text in Italian: "Per utilizzare la versione di prova del software, selezionare "Versione di prova" e fare clic su OK. Per utilizzare la versione completa del software, selezionare "Versione completa", immettere il numero di serie e fare clic su OK." Below this text are two radio button options: "Versione di prova" (which is unselected) and "Versione completa" (which is selected, indicated by a green dot). Under the "Versione completa" option, there is a section titled "NUmero di serie" (Note the typo in the image) containing four empty text input boxes separated by hyphens. At the bottom right of the window is an "OK" button.

Copia generale

In questa sezione viene spiegato come avviare EPSON CopyFactory ed eseguire delle copie.

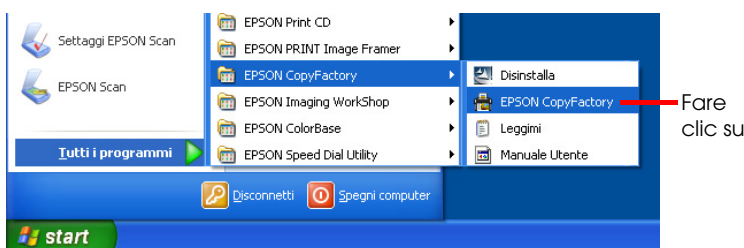
Nota:

Per configurare e usare lo scanner e la stampante, fare riferimento alla relativa documentazione.

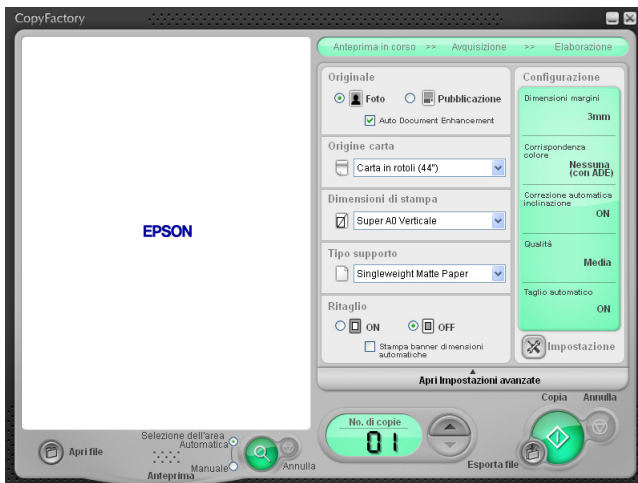
1. Accendere lo scanner e la stampante, quindi il PC.
2. Collocare il documento o l'immagine originale da copiare sul piano di lettura dello scanner.
3. Caricare carta nella stampante.
4. **Per Windows Vista:**
Fare clic su start, scegliere Tutti i programmi, fare clic sulla cartella EPSON CopyFactory e quindi fare clic sull'icona EPSON CopyFactory.


Per Windows XP e 2000:

Fare clic su Start, scegliere Tutti i programmi, EPSON CopyFactory, quindi fare clic sull'icona EPSON CopyFactory.




5. Viene visualizzata la seguente finestra. Modificare le impostazioni di base a seconda delle esigenze. Per ulteriori informazioni, fare riferimento al paragrafo “Impostazioni di copia” a pagina 12.





Per caricare e visualizzare in anteprima un'immagine precedentemente salvata, fare clic sul pulsante  Apri file e cercare l'immagine desiderata.


Nota:


Se il documento o l'immagine originale contiene grandi aree bianche o è troppo spesso, la funzione di rilevazione automatica dell'area da copiare potrebbe non funzionare correttamente.

In questo caso, fare clic sul pulsante  Anteprima per rilevare manualmente l'area da copiare.

6. Fare clic sul pulsante  Copia.

Durante la copia, viene visualizzato lo stato di avanzamento delle operazioni di copia. Se si desidera interrompere la copia, fare clic sul pulsante  Annulla.

Quando si salva un'immagine acquisita da uno scanner o un'immagine in anteprima, fare clic sul pulsante  Esporta file e selezionare un formato di file.

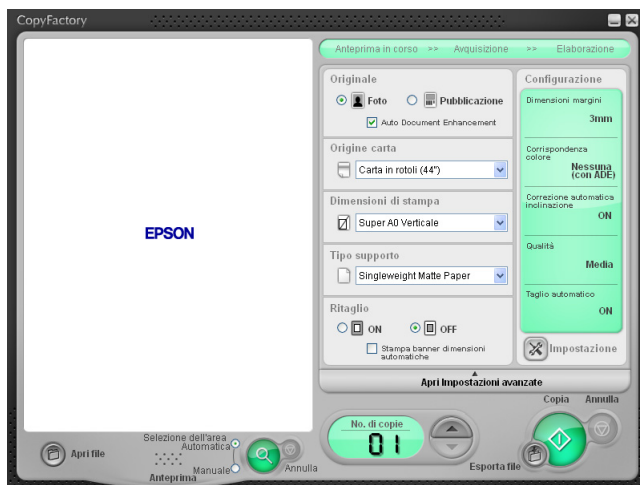
Al termine della copia, fare clic sul pulsante  di chiusura per chiudere EPSON CopyFactory.

Nota:

Non è possibile utilizzare EPSON CopyFactory per modificare nuovamente le impostazioni di Sovrapposizione testo e Regolazione colore già salvate.

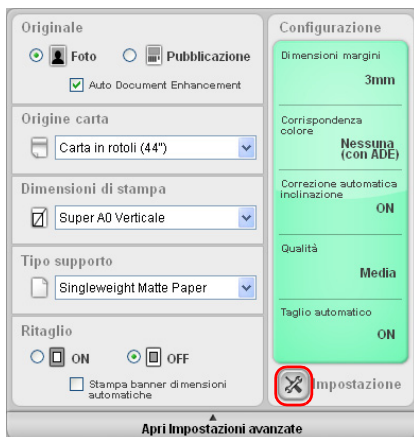
Impostazioni di copia

In questa sezione vengono spiegate le impostazioni di copia di EPSON CopyFactory.



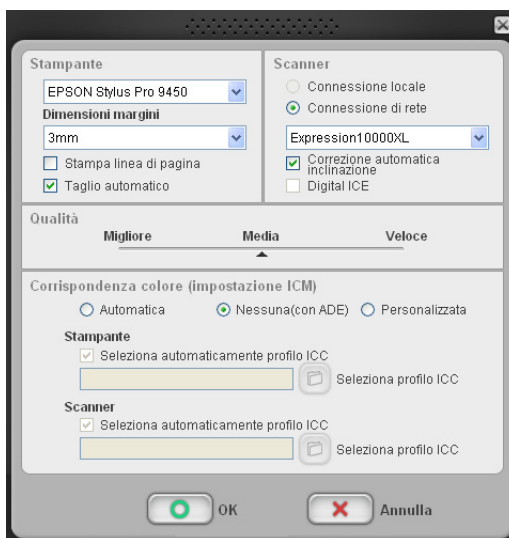
Pulsante Impostazione

Quando si fa clic sul pulsante Impostazione viene visualizzata la finestra di configurazione.






Finestra di configurazione

Selezionare lo scanner e la stampante che si desidera usare e impostare la modalità di stampa e la corrispondenza del colore.



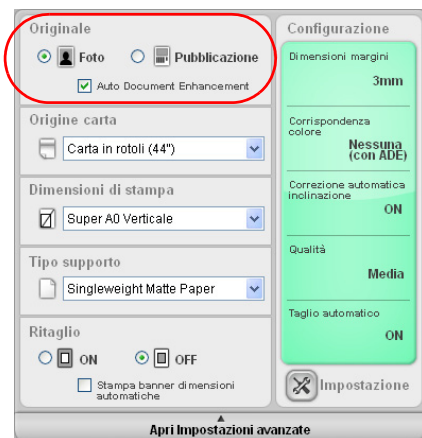
Le funzioni della finestra sono descritte nella seguente tabella.

Stampante	Selezionare la stampante che si desidera usare.
Dimensioni margini	<p>Impostare il valore minimo del margine di stampa. È possibile scegliere tra 3 e 15.</p> <p>Se il driver della stampante supporta la stampa senza margini, "Nessun margine", "Taglio singolo" e "Taglio doppio" verranno visualizzati nell'elenco come alternative. In questo caso, non sarà necessario impostare i margini di stampa nel pannello di controllo della stampante.</p>
Stampa linea di pagina	Selezionare questa casella di controllo per consentire la stampa della linea che evidenzia l'area di stampa. Tale casella di controllo non sarà selezionabile se la stampante non supporta la funzione di stampa della linea di pagina.
Taglio automatico	Selezionare se aggiungere o meno un margine per carta in rotolo direttamente dopo i dati stampati. Taglio automatico viene automaticamente impostato quando si seleziona "Taglio singolo" o "Taglio doppio" come impostazione del margine.

Scanner	Selezionare un connessione locale o una connessione di rete e quindi selezionare lo scanner da utilizzare.
Correzione automatica inclinazione	Selezionare questa casella di controllo per correggere l'inclinazione dell'immagine originale quando si seleziona Automatica. Se si hanno dei dubbi sull'uso della funzione Automatica, vedere "Pulsanti Anteprima e Annulla" a pagina 25 per informazioni dettagliate.
Digital ICE	Questa casella di controllo risulta disponibile quando il modello di scanner selezionato è dotato di tecnologia Digital ICE. Selezionare questa casella di controllo per rimuovere segni di polvere o graffi dalle pellicole o dalle diapositive a colori. Tenere presente che la scansione richiede un tempo maggiore con Digital ICE. Per le specifiche Digital ICE, vedere la documentazione fornita con lo scanner.
Qualità	Selezionare il tipo di qualità per ottenere la risoluzione e la velocità di stampa desiderate.
Corrispondenza colori (Impostazioni ICM)	Automatica: utilizza automaticamente un file di corrispondenza colore specifico (profilo ICC) studiato per il tipo di supporto. Nessuna (con ADE): utilizza sempre il profilo standard ICC. Se si seleziona la casella di controllo Auto Document Enhanced (Miglioramento automatico documento) nella finestra principale, questa opzione verrà selezionata automaticamente. Personalizzata: utilizza sempre un particolare profilo ICC indipendentemente dal supporto usato.
Seleziona automaticamente profilo ICC	Questa casella di controllo è selezionabile solo quando si è scelto Custom in ICM setting. Fare clic su questa casella di controllo per permettere al programma di selezionare automaticamente un profilo ICC adatto al supporto. Altrimenti, è possibile deselectare la casella e fare clic sul pulsante Seleziona profilo ICC per selezionare il profilo ICC che si desidera usare.
 Pulsante Seleziona profilo ICC	Fare clic su questo pulsante per selezionare il file di corrispondenza colore (profilo ICC).
 OK	Fare clic su questo pulsante per salvare le impostazioni e uscire dalla finestra di configurazione.
 Annulla	Fare clic su questo pulsante per uscire dalla finestra di configurazione senza salvare le impostazioni.

Tipo di originale e funzione Auto Document Enhancement (Miglioramento automatico documento)

Fare riferimento alle seguenti spiegazioni per selezionare la modalità di scansione.



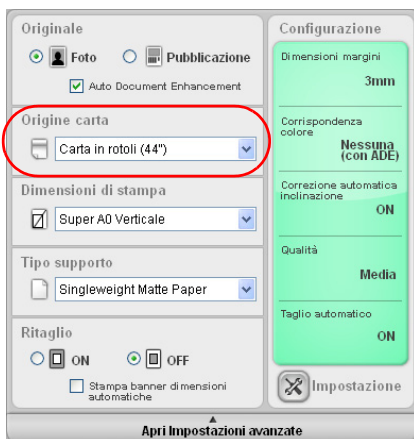
Pulsante di opzione o casella di controllo	Descrizione
Foto	Selezionare questo pulsante di opzione se il documento originale è una fotografia.
Pubblicazione	Selezionare questo pulsante di opzione se il documento originale è composto principalmente da testo, come un catalogo o una rivista.
Auto Document Enhancement (Miglioramento automatico del documento)	Selezionare questa casella di controllo per aumentare il contrasto dell'immagine originale.

Nota:

Se si seleziona Pubblicazione, EPSON CopyFactory attiva la funzione di deretinatura per ridurre l'effetto moiré. Tuttavia, la nitidezza dell'immagine potrebbe risultare leggermente inferiore.

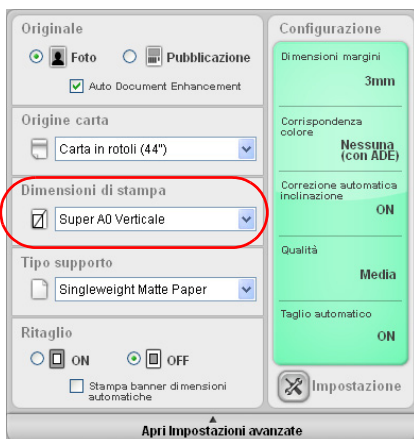
Origine carta

Selezionare un'origine della carta disponibile per la stampante in uso. L'elenco Origine carta contiene tipi di carta che possono essere usati dalla stampante selezionata facendo clic sul pulsante Impostazione.



Dimensioni di stampa

Selezionare un formato di stampa. L'elenco dei formati di stampa include formati che possono essere utilizzati dalla stampante selezionata facendo clic sul pulsante Impostazione e che corrispondono alle specifiche dell'origine carta selezionata.

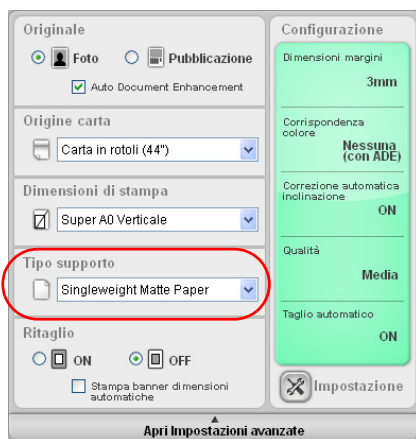


Nota:

- ❑ *A seconda della combinazione di impostazioni di Origine carta e Dimensioni di stampa, il numero di copie visualizzato sulla schermata viene raddoppiato, triplicato o quadruplicato rispetto al numero delle immagini di layout.
Ad esempio, se si seleziona “A3 Portrait × 3” dall'elenco Dimensioni di stampa, il numero di copie cambia in “3, 6, 9...”.*
- ❑ *La selezione del formato di stampa dipende dal modello di stampante. Per selezionare la stampante, fare clic sul pulsante Impostazione.*
- ❑ *Le impostazioni di stampa vengono eseguite automaticamente da EPSON CopyFactory. Tuttavia, l'impostazione ON/OFF per Taglio automatico e Photo Printing Accelerator (Acceleratore stampa foto) può essere modificata nel driver della stampante.*

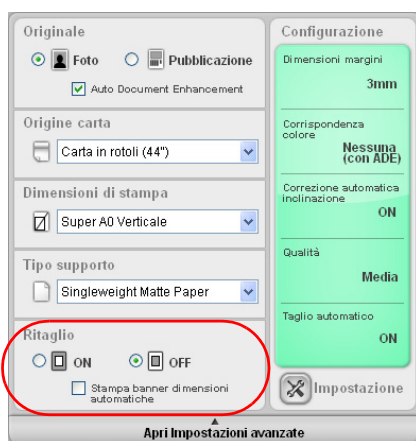
Tipo supporto

Selezionare il tipo di supporto caricato nella stampante.



Ritaglio e funzione Stampa banner dimensioni automatiche

Fare riferimento alle seguenti spiegazioni per selezionare le impostazioni di ritaglio.



Pulsante di opzione o casella di controllo	Descrizione
ON	Selezionare questo pulsante di opzione per ritagliare automaticamente la porzione dell'immagine originale che fuoriesce dal formato carta selezionato.
OFF	Selezionare questo pulsante di opzione per porre l'immagine originale sul formato carta selezionato senza ritagliarla.
Stampa banner dimensioni automatiche	Selezionare questa casella di controllo per modificare l'immagine in modo che si adegui all'intera larghezza della carta selezionata, eventualmente cambiandone l'orientamento. È possibile utilizzare questa funzione quando la direzione di stampa è verticale e la funzione di ritaglio è su OFF.

Nota:

Quando si utilizza la funzione Stampa banner dimensioni automatiche, la lunghezza massima di stampa è di 2,3 metri. Se l'immagine è più grande del formato carta, le dimensioni dell'immagine vengono diminuite per adeguarsi al formato carta e i valori del margine della carta su entrambi i lati risulteranno più grandi del valore impostato.

Pulsante Numero copie

Fare clic sul pulsante ▲ o ▼ per selezionare il numero delle copie, da 1 a 99.

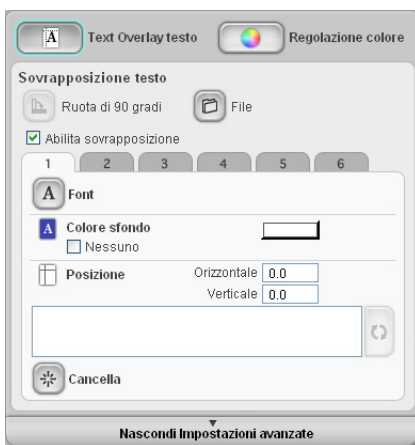


Pulsante Apri impostazioni avanzate



Quando si fa clic sul pulsante Apri Impostazioni avanzate, è possibile impostare le funzioni di sovrapposizione del testo e la regolazione del colore.


Finestra della funzione Sovrapposizione testo

Quando si fa clic sul pulsante Apri Impostazioni avanzate, viene visualizzata la finestra Funzione sovrapposizione testo. Tale finestra permette di inserire del testo e visualizzarlo sovrapposto all'immagine.



Le funzioni della finestra sono descritte nella seguente tabella:.

 Sovrapposizione testo	Fare clic su questo pulsante per visualizzare la finestra Sovrapposizione testo.
 Regolazione colore	Fare clic su questo pulsante per visualizzare la finestra Regolazione colore.
 Ruota di 90 gradi	Fare clic su questo pulsante per ruotare di 90 gradi l'immagine nell'area di anteprima.
 File	Fare clic su questo pulsante per visualizzare la finestra delle operazioni su file.
Abilita sovrapposizione	Selezionare questa casella di controllo per visualizzare il testo nella finestra di anteprima.






Schede (1-6)	Selezionare da 1 a 6 per la selezione della posizione di layout del testo. È possibile spostare liberamente il testo, usando il pulsante sinistro del mouse nella finestra di anteprima.
 Font (Tipo di carattere)	Fare clic su questo pulsante per scegliere il tipo di carattere.
(Colore sfondo)	Fare clic su questo pulsante per visualizzare la finestra di dialogo Selezione colore.
Nessuno	Selezionare questa casella di controllo per impostare la trasparenza dello sfondo del testo.
Orizzontale	Specifica la posizione orizzontale dell'area del testo in percentuale delle dimensioni di stampa.
Verticale	Specifica la posizione verticale dell'area del testo in percentuale delle dimensioni di stampa.
(Area inserimento testo)	Inserire i caratteri per ogni area di testo.
 Ripristino	Fare clic su questo pulsante per aggiornare la finestra di anteprima con i dati di testo più recenti.
 Cancella	Fare clic su questo pulsante per cancellare i caratteri nell'area di inserimento del testo.

Finestra delle operazioni su file

Quando si fa clic sul pulsante File nella finestra Funzione sovrapposizione testo, viene visualizzata la finestra delle operazioni su file. Tale finestra permette di caricare, salvare e cancellare dati dei file di testo.

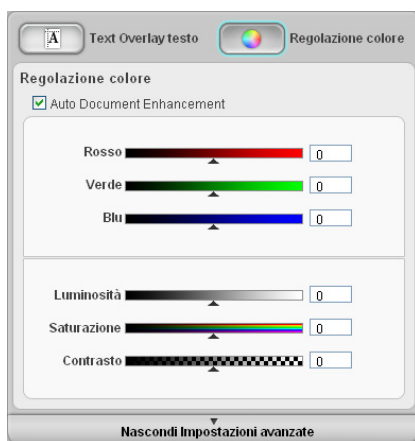


Le funzioni della finestra sono descritte nella seguente tabella.

(Elenco dei file di testo)	È possibile confermare tutti i nomi dei file registrati con il pulsante Salva.
Nome del file:	È possibile confermare un nome di file selezionato nell'elenco oppure inserire direttamente un nome nuovo.
 Apri	Fare clic su questo pulsante per aprire i dati di un file di testo.
 Salva	Fare clic su questo pulsante per salvare i dati in un file di testo.
 Elimina	Fare clic su questo pulsante per eliminare i dati di un file di testo.
 Annulla	Fare clic su questo pulsante per chiudere la finestra.
 Chiudi	Fare clic su questo pulsante in alto a destra per chiudere la finestra.

Finestra Regolazione colore

Quando si fa clic sul pulsante Regolazione colore nella finestra della funzione Sovrapposizione testo, viene visualizzata la finestra di dialogo Regolazione colore. Utilizzando le barre di scorrimento, è possibile regolare i parametri del colore dell'immagine.



Rosso	Spostare la barra di scorrimento per regolare la quantità di colore rosso.
Verde	Spostare la barra di scorrimento per regolare la quantità di colore verde.
Blu	Spostare la barra di scorrimento per regolare la quantità di colore blu.
Luminosità	Spostare la barra di scorrimento per regolare la luminosità.
Saturazione	Spostare la barra di scorrimento per regolare la saturazione.
Contrasto	Spostare la barra di scorrimento per regolare il contrasto.

Pulsanti Anteprima e Annulla

Prima di fare clic sul pulsante Anteprima, per acquisire il documento originale e visualizzarlo nella finestra dell'anteprima di stampa, selezionare il pulsante di opzione Manuale oppure Automatica. Nella finestra di anteprima è possibile confermare l'area da copiare e l'orientamento dell'immagine.

Quando si desidera cancellare l'immagine nella finestra di anteprima, fare clic sul pulsante Annulla.



Automatica	Selezionare questo pulsante di opzione per riconoscere automaticamente le dimensioni e l'inclinazione del documento sul piano dello scanner.
Manuale	Selezionare questo pulsante di opzione per specificare l'area da copiare nella finestra di anteprima usando il mouse.

Nota:

Quando si seleziona il pulsante di opzione Manuale le seguenti funzioni vengono disattivate.

- ☐ **Ritaglio:**
Anche se si seleziona ON per la funzione Ritaglio, EPSON CopyFactory non ritaglia l'immagine.
- ☐ **Correzione dell'inclinazione:**
EPSON CopyFactory non corregge automaticamente le immagini inclinate durante una copia.