



多媒体液晶投影机

# EasyMP Slide Converter 操作指南



EasyMP Slide Converter 概述

EasyMP Slide Converter 概述 ..... 4

    EasyMP Slide Converter 支持的文件类型 ..... 4

安装软件 ..... 5

    软件要求 ..... 5

    安装 ..... 5

将 PowerPoint 文件转换为脚本

转换 PowerPoint 文件 ..... 7

    脚本转换步骤 ..... 7

    主画面说明 ..... 7

    转换为脚本 ..... 7

    将 PowerPoint 文件直接转换为脚本 ..... 10

对脚本进行检查和设置 ..... 11

    预览脚本 ..... 11

    将脚本保存至 USB 存储设备 ..... 11

    编辑自动运行 ..... 11

    更改设定 ..... 12

附录

卸载软件 ..... 14

EasyMP Slide Converter 限制 ..... 15

    关于操作系统的限制 ..... 15

    关于 PowerPoint 的限制 ..... 15

    关于分辨率的限制 ..... 15

    其它限制 ..... 15

疑难排解 ..... 16

    启动 EasyMP Slide Converter 时出现错误消息 ..... 16

有关 EasyMP Slide Converter 的问题 ..... 16

    PowerPoint 右击菜单中未显示转换成 FSE。 ..... 16

    无法转换为脚本。 ..... 17

    无法播放脚本。 ..... 17

常规说明 ..... 18

    符号说明 ..... 18

    通告 ..... 18

索引 ..... 20



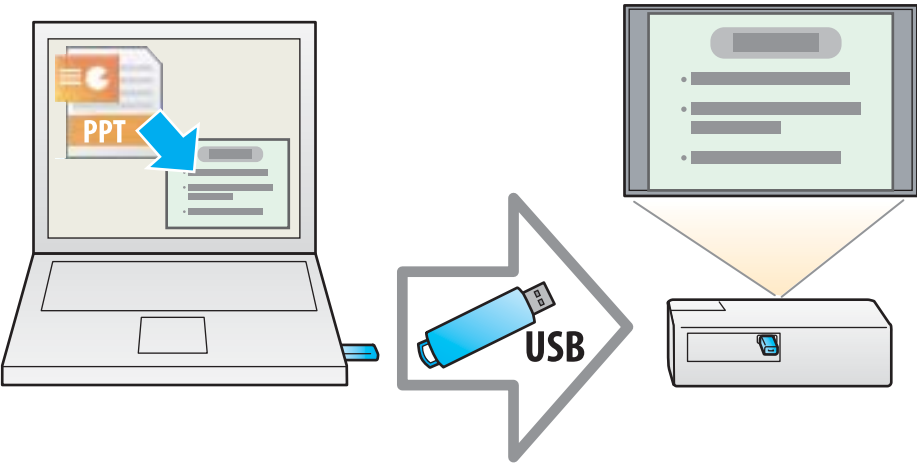
# EasyMP Slide Converter 概述

本章说明如何使用 EasyMP Slide Converter 转换文件，以及如何安装软件。

EasyMP Slide Converter 是一种可让您在不连接至计算机的情况下使用投影机执行幻灯片放映的软件。

要在不使用计算机的情况下播放幻灯片，请使用 EasyMP Slide Converter 将 PowerPoint 文件转换为脚本文件。

将转换的脚本传送至 USB 存储设备，并在投影机中安装。然后即可以用投影机的功能（Slideshow 或 PC Free）播放幻灯片。



有关 Slideshow 或 PC Free 的详细信息，请参阅随投影机附带的说明文档。

EasyMP Slide Converter 支持的文件类型

在 EasyMP Slide Converter 中，可将通过 Microsoft PowerPoint 2002/2003/2007（扩展名为 .ppt/.pps/.pptx）创建的文件转换为脚本。

可用以下两种脚本。

FSE 文件	用于保存 PowerPoint 文件的幻灯片动画或效果设定的脚本。
SIT 文件	通过简化转换创建的脚本。每张幻灯片会被转换为一个 JPEG 文件。 不保存 PowerPoint 文件中设定的动画效果。

有关文件格式和转换方法的详细信息，请参阅以下章节。

☛ “更改设定” [第12页](#)

EPSON Projector Software CD-ROM 中包含 EasyMP Slide Converter。将软件安装到您使用的计算机上。

## 软件要求

运行 EasyMP Slide Converter 的计算机需满足下列要求。

操作系统	Windows 2000 Professional Service Pack 4 以下 32 位操作系统版本: Windows XP Service Pack 2 或更新版本 (Home Edition/Professional) Windows Vista Service Pack 1 或更新版本 (Starter Edition 除外) Windows 7
CPU	Pentium M 1.6GHz 或更快
内存容量	512MB 或更大
硬盘空间	50MB 或更大*
显示器	分辨率超过 XGA (1024x768) 16 位/32 位全彩色显示器
PowerPoint	Microsoft Office PowerPoint 2002 Microsoft Office PowerPoint 2003 Microsoft Office PowerPoint 2007

\* 安装所需的可用空间。所需的可用空间会因转换的 PowerPoint 文件中设定的动画类型或数量而异。

## 安装

开始安装前，请务必检查以下几点。

- 在安装 EasyMP Slide Converter 时您须拥有管理员权限。
- 要安装 EasyMP Slide Converter，必须先安装 PowerPoint 2002 或更新版本以及 Visual Basic for Applications (VBA)。

- 开始安装前，请关闭所有正在运行的应用程序。
- 如果安装选择的语言与操作系统使用的语言不一致，屏幕显示可能会不正确。

**1** 启动计算机。

**2** 将 EPSON Projector Software CD-ROM 插入计算机。  
安装程序会自动启动。



如果安装程序没有自动启动，请从**我的电脑（或计算机）**打开 CD-ROM 驱动器，然后双击 **InstallNavi**。

**3** 按照画面指示安装。



您可以从以下网站中下载最新版本的 EasyMP Slide Converter。  
<http://www.epson.com/>



# 将 PowerPoint 文件转换为脚本

本章说明如何将 PowerPoint 文件转换为脚本，以及如何传送至 USB 存储设备。

您可以将 PowerPoint 文件转换为脚本，不连接计算机而直接播放幻灯片。

脚本转换步骤

可按以下步骤转换脚本。

- 1 启动 EasyMP Slide Converter，选择 PowerPoint 文件。
- 2 在设定画面中，设定“保存到”、“转换模式”和“投影机分辨率”等，然后转换成脚本。
- 3 预览转换的脚本（FSE 文件）。
- 4 将脚本复制到与计算机相连的 USB 存储设备上。
- 5 设定脚本的自动运行设置。  
您可以在创建脚本后更改自动运行设置。



- 要设定自动幻灯片切换，请在 PowerPoint 中将换片方式设置设定为在此之后自动切换。
- 可能无法使用具有安全功能的 USB 存储设备。

主画面说明

启动 EasyMP Slide Converter 后会显示主画面。各按钮的功能说明见下表。



	按钮名称	说明
①	转换	单击显示文件选项画面。选择 PowerPoint 文件并将其转换为脚本。 ☛ “转换为脚本” 第7页
②	预览	单击显示文件选项画面。选择并预览转换的脚本（FSE 文件）。 ☛ “预览脚本” 第11页
③	复制到存储器	单击显示文件选项画面。选择要复制到 USB 存储设备的文件并进行复制。 ☛ “将脚本保存至 USB 存储设备” 第11页
④	编辑自动运行	单击显示编辑自动运行画面。编辑脚本的播放顺序或连续播放设置。 ☛ “编辑自动运行” 第11页
⑤	设定	单击显示设定画面。对文件进行设定，如“保存到”、“分辨率”和“转换模式”。 ☛ “更改设定” 第12页



在设定画面中启用完成文件转换后，将文件复制到存储器时，您可以按照画面指示设定每一项。  
禁用该功能时，请在主画面中设定每一项。

转换为脚本

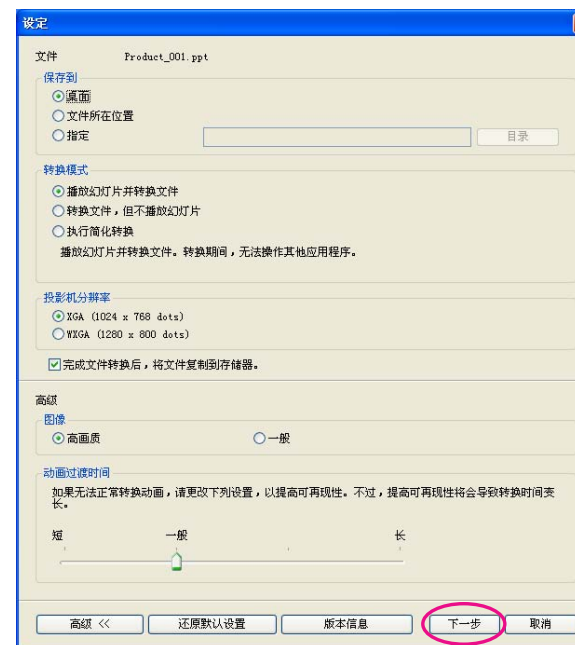
本节说明如何分步骤地转换脚本。



如果您不需要更改任何设置，您可以将 PowerPoint 文件直接转换为脚本。

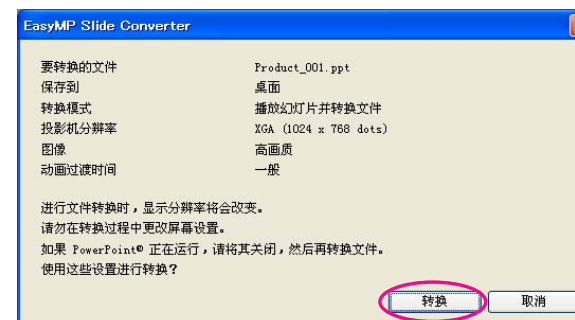
☞ “将 PowerPoint 文件直接转换为脚本” 第10页

- 1 单击**开始**，选择**程序**（或**所有程序**），选择 **EPSON Projector**，然后单击 **EasyMP Slide Converter**。  
显示 EasyMP Slide Converter 主画面。
- 2 将 USB 存储设备连接至计算机以保存脚本。
- 3 单击主画面上的**转换**。选择要转换为脚本的 PowerPoint 文件，然后单击**选择**。
- 4 此时会显示设定画面。进行必要的设定，然后单击**下一步**。  
有关设定的信息，请参阅以下章节。  
☞ “更改设定” 第12页



- 如果没有选择**完成文件转换后，将文件复制到存储器**，则不会显示设定画面，而显示步骤 5 中的画面。
- 您可以在主画面通过单击**设定**按钮修改设定的详细信息。

- 5 检查设定的详细信息，然后单击**转换**。





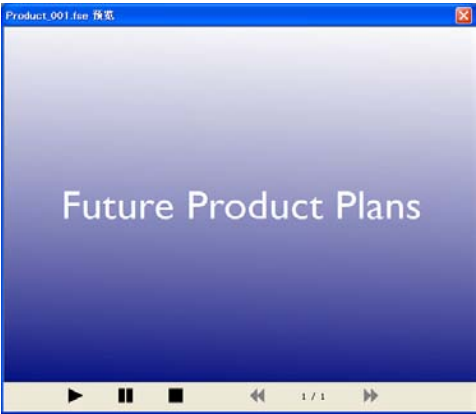


- 在播放幻灯片期间转换文件时，根据投影机分辨率的不同（XGA 或 WXGA），投影机自动调整使用的屏幕分辨率。完成转换后，会返回此前的屏幕分辨率。
- 如果正在运行 PowerPoint，则无法执行转换处理。请在关闭 PowerPoint 后再开始转换。此外，在转换期间请不要启动 PowerPoint。
- 在转换期间，请不要修改显示器设置，如更改分辨率或连接外部显示器。如果更改显示器设置则会取消转换。
- 如果未在“设定”画面选择**完成文件转换后，将文件复制到存储器**，则不会在步骤 6 中显示画面。显示主画面后，可使用主画面上的相应按钮预览脚本或复制到存储器。

**6** 完成转换后会显示预览确认画面，请单击**是**。如果不想查看预览，请单击**否**并转至步骤 7。

此时会显示预览画面。有关每个按钮的功能的信息，请参阅以下章节。

☛ “预览脚本” 第11页



预览结束后，预览画面关闭。



使用预览功能时无法预览 Jpeg (SIT) 文件。如果在转换模式中选择了**执行简化转换**，则会显示复制确认画面，而预览确认画面不显示。

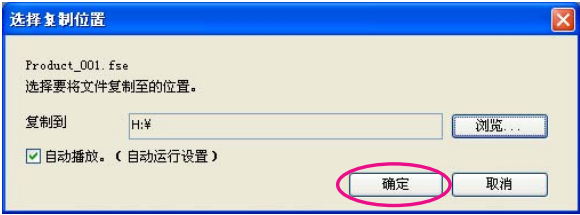
**7** 显示复制确认画面时，请单击**是**。

**8** 此时显示选择复制位置画面。单击**浏览**，选择连接了 USB 存储设备的驱动器。然后，单击**确定**。

要编辑播放顺序或脚本的连续播放设置，请选择**自动播放**。（自动运行设置）。

您还可以在完成转换后进行自动运行设置。

☛ “编辑自动运行” 第11页



将脚本传送到所选的位置。

**9** 设定自动运行。

- USB 存储设备中无自动运行文件：  
显示“连续播放”确认画面。如果要创建自动运行文件，并且要将此自动运行文件的“连续播放”设定设为“开”，请单击**是**。
- USB 存储设备中有自动运行文件：  
请参阅以下章节设定自动运行，然后单击**确定**。

☛ “编辑自动运行” 第11页



如果有两个或两个以上的文件设定了自动运行，则它们将按照自动运行文件列表中从上到下的顺序播放。

**10** 从计算机移除 USB 存储设备。  
有关移除方法，请参阅计算机的说明文档。

- 11
- 在结束脚本传送之后，请将 USB 存储设备连接到投影机并使用 Slideshow 或 PC Free 开始投影。

有关 Slideshow 或 PC Free 的详细信息，请参阅随投影机附带的说明文档。

## 将 PowerPoint 文件直接转换为脚本

本节说明如何将 PowerPoint 文件直接转换为脚本。



此功能在不修改任何设定而进行转换时很有用。由于在转换过程中会反映设定画面中所作的设定，如果未选择**完成文件转换后，将文件复制到存储器**，请预先检查设定。

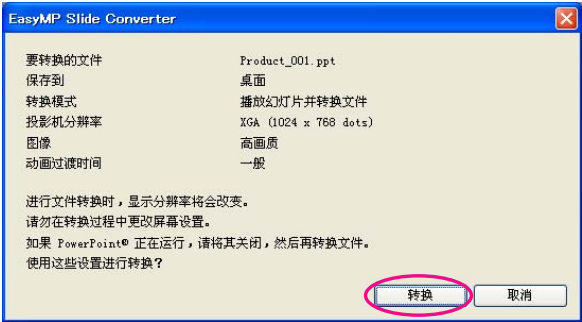
- 1
- 将 PowerPoint 文件图标拖放到桌面上的 EasyMP Slide Converter 图标中。

或者右击 PowerPoint 文件图标并选择**转换成 FSE**。

注意，不可以转换多个 PowerPoint 文件。只能选择一个文件进行转换。
- 2
- 转换文件。

  - 选择了**完成文件转换后，将文件复制到存储器**时：  
此时会显示设定画面。  
有关设定的信息，请参阅以下章节。  
☛ “更改设定” [第12页](#)

- 没有选择**完成文件转换后，将文件复制到存储器**时：  
此时会显示确认画面。单击**转换**。



此时开始将文件转换为脚本。如果在转换模式中选择了**播放幻灯片并转换文件**，则会显示幻灯片。

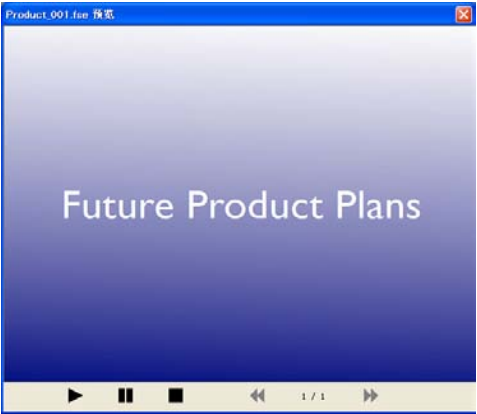
- 3
- 预览转换的脚本，然后将其传送至 USB 存储设备。






  - 选择了**完成文件转换后，将文件复制到存储器**时：  
☛ 转至“[转换为脚本](#)”的步骤 6。
  - 没有选择**完成文件转换后，将文件复制到存储器**时：  
转换完成后会显示主画面。  
然后对脚本预览、复制到存储器和自动运行等进行设定。  
☛ “主画面说明” [第7页](#)

预览脚本

转换后您可以在预览画面中检查脚本。在主画面中单击**预览**按钮显示预览画面。

有关每个按钮的功能的信息，请参阅下表。



 <b>播放</b>	开始预览。此按钮还可重新开始播放已停止或暂停的脚本。如果 PowerPoint 文件中的动画未能自动播放，可通过按 <b>播放</b> 按钮逐个播放动画。
 <b>暂停</b>	暂停预览。
 <b>停止</b>	停止播放并返回到第一张幻灯片。
 <b>上一幻灯片</b>	返回至上一张幻灯片。
 <b>下一幻灯片</b>	前进至下一张幻灯片。

将脚本保存至 USB 存储设备

本节说明如何将转换的脚本传送至 USB 存储设备。

- 1
- 连接 USB 存储设备到计算机。

- 2
- 启动 EasyMP Slide Converter。
- 3
- 单击**复制到存储器**按钮。
- 4
- 按照画面指示传送脚本。





编辑自动运行

您可以编辑自动运行，指定脚本的播放顺序或者连续播放脚本。

在主画面中单击**编辑自动运行**按钮显示编辑自动运行画面。

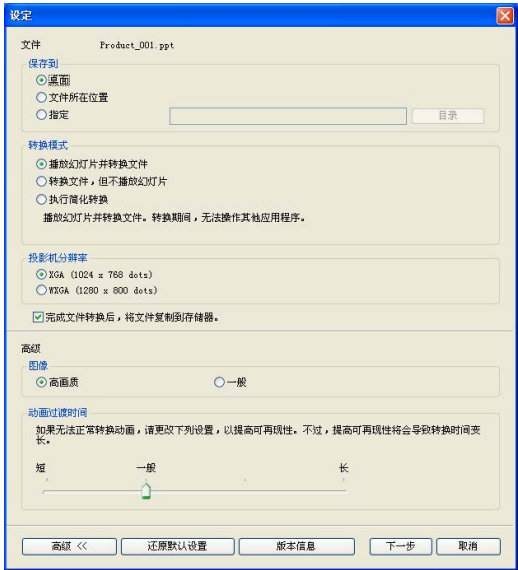
要设定自动运行，请参阅下表。



<b>驱动器</b>	选择要编辑自动运行文件的驱动器。
<b>连续播放</b>	如果要在投影完自动运行文件列表中的所有脚本后从第一个脚本开始重新投影，请选择 <b>连续播放</b> 。
<b>文件列表</b>	显示未设定为自动运行的脚本列表。
<b>自动运行文件列表</b>	按播放顺序显示已设定为自动运行的脚本列表。单击   按钮可更改顺序。
 	在自动运行文件中注册和删除脚本。

更改设定

在主画面中单击 **设定** 按钮显示设定画面。  
有关设定的信息，请参阅下表。



文件	会显示要转换的 PowerPoint 文件的文件名。
保存到	选择保存脚本的位置。
转换模式	<p>选择用于转换 PowerPoint 文件的方式。</p> <ul style="list-style-type: none"><li>• <b>播放幻灯片并转换文件</b> 在转换期间播放幻灯片，以便您在转换过程中检查幻灯片。在转换期间无法操作其他应用程序。文件以 FSE 格式保存。</li><li>• <b>转换文件，但不播放幻灯片</b> 在转换期间不播放幻灯片。不转换为幻灯片设定的效果。文件以 FSE 格式保存。</li><li>• <b>执行简化转换</b> 转换为 JPEG 文件。不保存 PowerPoint 文件中设定的动画效果。文件以 SIT 格式保存。</li></ul>

投影机分辨率	为投影脚本的投影机选择分辨率。在 XGA 型投影机上无法播放已设为 WXGA (1280 x 800 dots) 的脚本。
完成文件转换后，将文件复制到存储器。	选择按转换步骤分步进行。如果选择此项，每次完成文件转换后会显示设定画面。
高级	在高级中的显示或隐藏之间切换。
还原默认设置	将设定更改为其默认值。单击 <b>确定</b> 保存设定。
版本信息	显示应用程序的版本信息。

以下选项用于高级。

图像	<p>设定转换的文件的图像质量。</p> <p>如果设为<b>一般</b>，文件尺寸会比高画质文件要小，但图像质量下降。推荐设为<b>高画质</b>。</p> <p>如果在转换模式中选择了<b>执行简化转换</b>，则无法设定图像质量。</p>
动画过渡时间	<p>设定转换文件的动画可再现性（过渡时间）</p> <p>可能无法正确转换设置了定时器或反复播放的动画。如果无法正确转换动画，请设定较长的过渡时间以提高可再现性。</p> <p>如果在转换模式中选择了<b>执行简化转换</b>，则无法设定过渡时间。</p>



# 附录

开始卸载前，请务必检查以下几点。

- 在卸载 EasyMP Slide Converter 时您须拥有管理员权限。
- 开始卸载前，请关闭所有正在运行的应用程序。

## 用于 Windows 2000

- 1** 单击**开始**，选择**设置**，然后单击**控制面板**。
- 2** 双击**添加/删除程序**。
- 3** 单击**更改或删除程序**。
- 4** 选择 EasyMP Slide Converter，然后单击**更改/删除**。

## 用于 Windows XP


- 1** 单击**开始**，然后单击**控制面板**。
- 2** 双击**添加或删除程序**。
- 3** 选择 EasyMP Slide Converter，然后单击**更改/删除**。

## 用于 Windows Vista/Windows 7

- 1** 单击**开始**，然后单击**控制面板**。
- 2** 单击**程序类别**中的**卸载程序**。
- 3** 选择 EasyMP Slide Converter，然后单击**卸载/更改**。

使用 EasyMP Slide Converter 时，存在以下限制。

## 关于操作系统的限制

- 如果您使用 Windows XP Service Pack 2，当您在桌面上选择 PowerPoint 文件时程序可能会突然终止。要解决这一问题，请更新至 Windows XP Service Pack 3 或咨询 Epson 投影机联系清单中列出的当地销售公司。  
 [Epson投影机联系清单](#)
- 在 Windows 2000 下，您无法在转换模式中选择 **转换文件，但不播放幻灯片**。
- 如果在前端显示了 Windows 任务管理等窗口，请先关闭窗口，然后进行转换。

## 关于 PowerPoint 的限制

- 使用 PowerPoint 2007 Service Pack 1 执行简化转换时，一部分图像在转换后将显示为黑色。如果您更新至 PowerPoint 2007 Service Pack 2，该问题将得到解决。
- PowerPoint 中设定的连续播放效果无法转换。要连续播放文件，请在 EasyMP Slide Converter 中设定**连续播放**。  
 “转换 PowerPoint 文件” [第7页](#)
- 转换用来使幻灯片自动切换或动画自动启动的 PowerPoint 文件时，文件在转换后可能不会正确显示或运行。
- 在 PowerPoint 2002 或 PowerPoint 2003 中，转换后幻灯片放映可能不会正确显示或部分图像会显示为黑色。
- 如果您使用 Windows Vista 或 Windows 7，则不支持 PowerPoint 2002。
- 无法转换 PowerPoint 文件或动画（如 PowerPoint Game）中的音频和视频。

## 关于分辨率的限制

- 如果所使用计算机的分辨率设定未达到 1280x800 或 1280x768，并且选择了**播放幻灯片并转换文件**，则投影机分辨率不能选择 WXGA。

## 其它限制

- 任何转换模式均无法转换第一个幻灯片的效果设定。
- 如果选择了**转换文件，但不播放幻灯片**，则无法转换画面切换效果。
- 使用部分 DirectX 功能的应用程序可能无法正确显示。

## 启动 EasyMP Slide Converter 时出现错误消息

错误消息	解决办法
该应用程序无法在当前操作系统版本下使用。请将操作系统更新至所需版本。	无法在当前操作系统下安装 EasyMP Slide Converter。请在可支持的操作系统下安装。 ☛ “软件要求” <a href="#">第5页</a>
要使用 EasyMP Slide Converter，必须安装有 PowerPoint® 2002 或更高版本。	在安装 PowerPoint 2002 或更高版本之后再重新安装 EasyMP Slide Converter。 ☛ “安装软件” <a href="#">第5页</a>
请关闭 PowerPoint®，然后转换文件。	如果正在运行 PowerPoint，转换处理有可能无法正常完成。关闭 PowerPoint，然后再转换文件。
无法将文件保存到指定位置。请指定其他位置，然后重试。	有时可能会无法保存文件，例如您没有指定文件夹的写访问权限。指定其他位置再试一次。
无法将文件复制到指定位置。请指定其他位置，然后重试。	
指定位置无足够的可用空间。请指定其他位置，然后重试。	
由于指定驱动器上已无足够的可用空间，因此无法复制文件。	指定驱动器上没有足够的空间可保存文件。通过删除驱动器上所有不必要的文件腾出空间，以便保存文件。
可用空间不足，无法将此文件写入到指定位置。	指定驱动器上没有足够的可用空间可传送脚本。通过删除驱动器上所有不必要的文件腾出空间，以便发送脚本。
	指定驱动器上没有足够的可用空间可设定自动运行。通过删除所有不必要的文件腾出空间，以便写入文件。

## 有关 EasyMP Slide Converter 的问题

PowerPoint 右击菜单中未显示转换成 FSE。

检查下列情况	解决办法
PowerPoint 是否是在安装 EasyMP Slide Converter 之后安装的？	如果 PowerPoint 是在安装 EasyMP Slide Converter 之后安装的，该菜单可能会不显示。重新安装 EasyMP Slide Converter。



## 无法转换为脚本。

检查下列情况	解决办法
PowerPoint 是否正在运行？	请在关闭 PowerPoint 后再开始转换。此外，在转换期间请不要启动 PowerPoint。
幻灯片或自定义放映是否设定为幻灯片视图设置？	幻灯片或自定义放映被设定为幻灯片视图设置时无法转换。选择所有作为幻灯片视图设置。

## 无法播放脚本。

检查下列情况	解决办法
是否选择了正确的分辨率？	如果投影脚本的投影机的分辨率为 XGA 型，则无法播放设为 WXGA (1280 x 800 dots) 的脚本。请将 PowerPoint 文件转换为 XGA (1024 x 768 dots) 脚本文件之后再投影。

版权所有。未经Seiko Epson Corporation的书面许可，禁止以电子、机械、影印、录制、或者其他任何形式和方式复制、贮存检索、或者传递本手册中的任何部份。Seiko Epson Corporation对用户使用此处包含的资料不承担任何知识产权保证责任；对于用户因使用此处包含的资料而造成的损失，也不承担任何责任。

如果用户或者第三方由于意外、使用不当、或者违反本机操作规程或未经授权对机器作出任何修改、检修、或者以任何形式更换本产品、或者（除美国之外）操作和维修时未能严格遵循Seiko Epson Corporation提供的操作和维修手册而使其遭受任何损坏、损失、产生任何费用或开销，Seiko Epson Corporation及其附属公司概不负责。

本指南的内容可能会变更或更新，恕不另行通知。

本出版物中使用的图例和屏幕截图可能与实际状态存在差异，仅供参考。

本产品信息如有更改，恕不另行通知。对其中涉及的描述和图像，以包装箱内实际内容为准，在中国法律法规允许的范围内，爱普生（中国）有限公司保留解释权。本产品、相关资料及光盘以针对在大陆地区销售产品的中文内容为准。英文及其他语种内容针对全球销售产品，仅供用户对照。本资料仅供参考。除中国现行法律法规规定，爱普生（中国）有限公司不承担任何由于使用本资料而造成的直接或间接损失的责任。

注意：其它信息，可查看产品本身、产品包装和其他形式的资料，包括爱普生（中国）有限公司网站：<http://www.epson.com.cn>。

制造商：精工爱普生株式会社  
地址：日本东京都新宿区西新宿2-4-1  
公司名称：爱普生（中国）有限公司  
公司地址：中国北京市东城区金宝街89号金宝大厦7层  
中国产品

对于中国大陆地区的用户

如果您在使用本产品的过程中遇到问题，可通过以下的顺序来寻求帮助：

- 1、首先可查阅产品的相关使用说明，包括产品的说明书（手册）等，以解决问题；

- 2、登陆爱普生（中国）有限公司网站（简体中文）<http://www.epson.com.cn>，查询相关信息以解决问题；
- 3、拨打爱普生（中国）有限公司的客户服务热线 400-810-9977，爱普生专业工程师将指导用户解决问题；

## 符号说明

Microsoft® Windows® 2000 操作系统

Microsoft® Windows® XP Professional 操作系统

Microsoft® Windows® XP Home Edition 操作系统

Microsoft® Windows Vista® 操作系统

Microsoft® Windows® 7 操作系统

在本说明书中，将上述操作系统分别称为"Windows 2000"、"Windows XP"、"Windows Vista"和"Windows 7"。此外，通用术语 Windows 可以指 Windows 2000、Windows XP、Windows Vista 和 Windows 7，在表示 Windows 的多个版本时省略了 Windows 符号，例如，Windows 2000/XP/Vista。

## 通告

IBM、DOS/V 和 XGA 是 International Business Machines Corporation 的商标或注册商标。

Microsoft、Windows、Windows NT、Windows Vista、Windows 7、PowerPoint 和 Windows 图标是 Microsoft Corporation 在美国和/或其他国家的商标或注册商标。

本手册内使用的其他产品名称，只是为了区别的目的，这些名称可能是各厂家的商标。Epson 声明对于该等商标不拥有任何或全部的权利。

### 软件版权：

本产品使用免费软件和本公司拥有权利的软件。

©SEIKO EPSON CORPORATION 2010. All rights reserved.

411909900ZHS

安装 .....	5
保存到 .....	12
编辑自动运行 .....	7, 11
动画过渡时间 .....	12
复制到存储器 .....	11
高级 .....	12
脚本转换 .....	7, 10
连续播放 .....	11
驱动器 .....	11
设定画面 .....	12
投影机分辨率 .....	12
图像 .....	12
文件格式 .....	4
文件列表 .....	11
卸载 .....	14
选择复制位置 .....	9
疑难排解 .....	16
预览 .....	7, 9, 11
主画面 .....	7
转换模式 .....	12
自动运行 .....	11
自动运行文件列表 .....	11
转换成 FSE .....	10
完成文件转换后，将文件复制到存储器。 .....	12