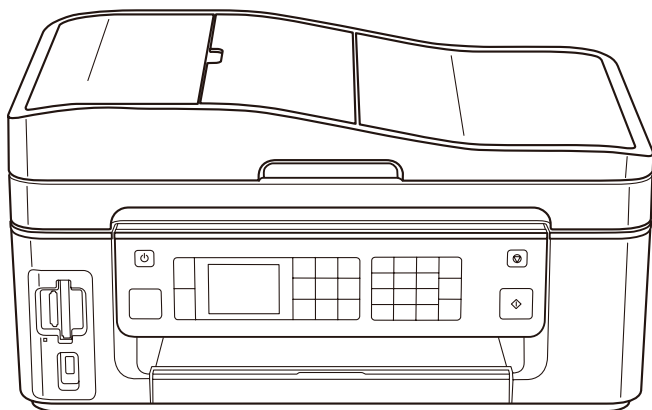


# EPSON ME™ Office 700FW

## 无线WiFi配置方法

---



---

注释：在使用此产品时，请确保阅读此产品使用说明，再按照其中的要求安装或使用此产品。

- 目录 -

1. 无线网络基础知识.....2

2. 手动设置.....3

    2.1 EPSON net easy install设置方法.....3

        2.1.1 EPSON net easy install无线设置方法的特点.....3

        2.1.2 无线设置方法（办公环境）.....3

        2.1.3 无线设置方法（家庭用户）.....13

        2.1.4 无线打印/扫描方法.....17

    2.2 AD Hoc模式设置方法.....17

        2.2.1 AD Hoc模式设置方式的特点.....17

        2.2.2 无线设置方法.....17

        2.2.3 无线打印/扫描方法.....21

3. WPS模式设置方法.....22

    3.1 WPS模式设置方法的特点.....22

    3.2 WPS模式设置方法.....22

    3.3 无线打印/扫描方法.....31

4. SES模式设置方法.....32

    4.1 SES模式设置的特点.....32

    4.2 无线设置方法.....32

    4.3 无线打印/扫描方法.....35

5. WCN模式设置方法.....36

    5.1 WCN模式设置方法的特点.....36

    5.2 无线设置方法.....36

    5.3 无线打印/扫描方法.....43

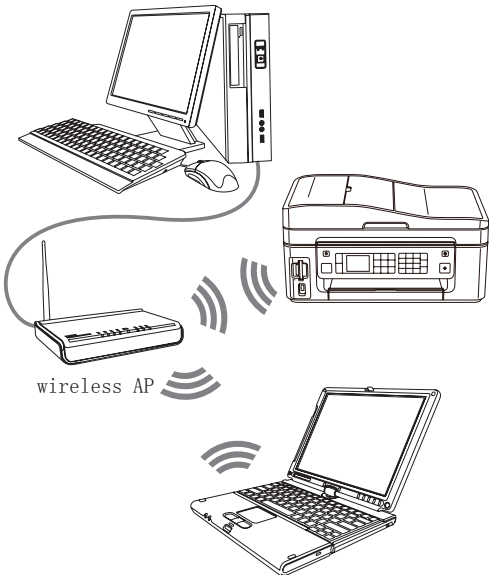
# 1.无线网络基础知识

无线网络不用电缆连接，而是用无线电波连接和传递信号。具有移动自由、不受线路限制、安装快速简便、容易扩展的优点。

## 无线网络的类型：

### 无线基础架构模式：

网络中的无线设备（计算机、打印机等）使用用路由器或接入点处理所有的数据传输和网络流量。

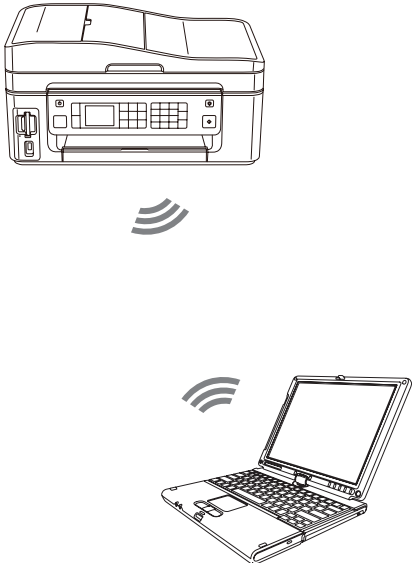


- 无线基础架构模式具有以下优点：
- 网络信号的可靠性高；
  - 具有更好的网络安全性能；
  - 具有灵活的网络扩展性；

在无线基础架构模式下使用EPSON ME Office700FW，建议使用“EPSON net easy install”或“WPS”、“SES”、“WCN”无线设置方法。

### 简易模式：

配备无线适配器的无线网络中的无线设备（计算机、打印机等）不用路由器或接入点就可以直接通信。这种模式也称为点对点网络或Ad hoc网络。



简易模式不用用户另外使用无线路由设备，但是其不具备上面提到的无限基础网络具有的那些优点。

在简易模式下使用EPSON ME Office700FW，建议使用“AD hoc”无线设置方法。

## 2. 手动设置

### 2.1 EPSON net easy install 设置方法

#### 2.1.1 无线设置方法的特点

适用用户：

具有无线基础架构的用户。

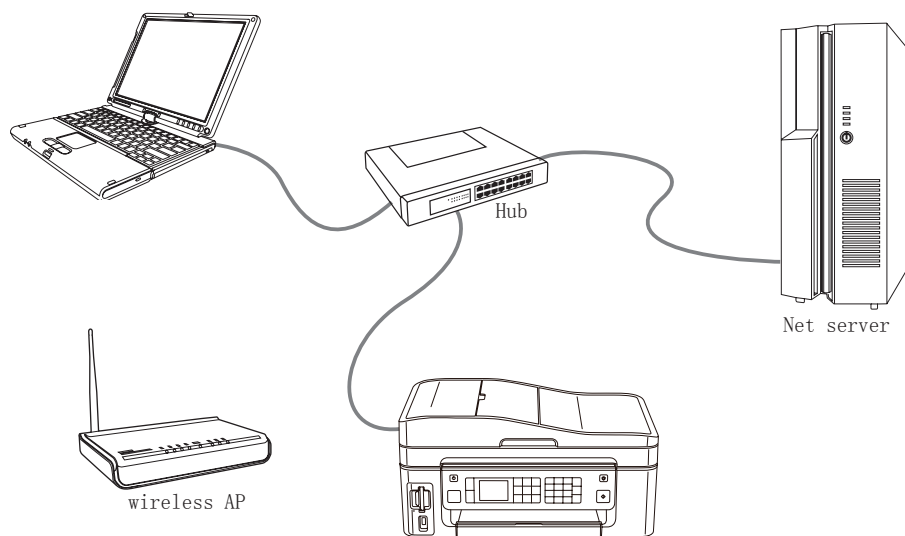
优点：

1、“EPSON net easy install”会在计算机屏幕上一步步的指导用户安装驱动程序、连接硬件设备、自动配置无线IP地址。用户只需根据提示即可完成全部设置。

#### 2.1.2 无线设置方法（办公环境）

a. 设置一台无线路由器或AP：

b. 将设备按照以下方式连接（注，请将EPSON ME Office700FW有线连接）：



c. 在打印机的控制面板上，将打印机的无线功能“禁用”。

d. 运行“EPSON Easy install”软件，安装设备驱动程序及软件：

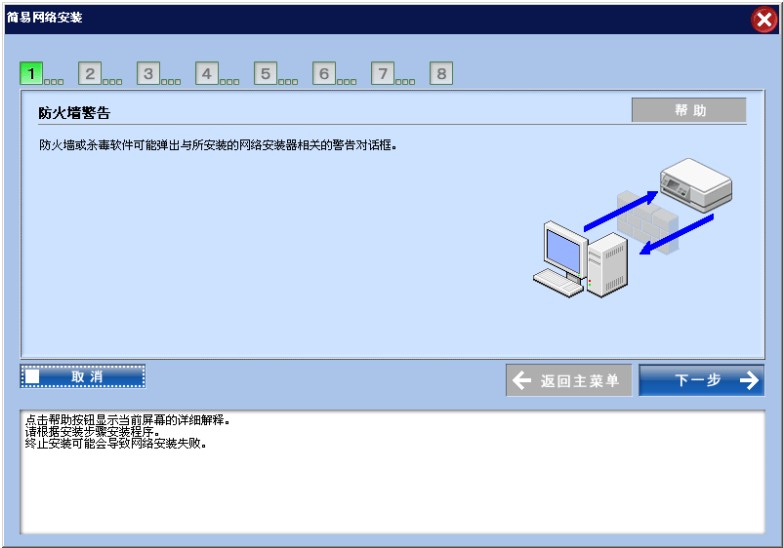


e. 当安装进程进行到“端口选择”时，如下图所示，选择“网络”：

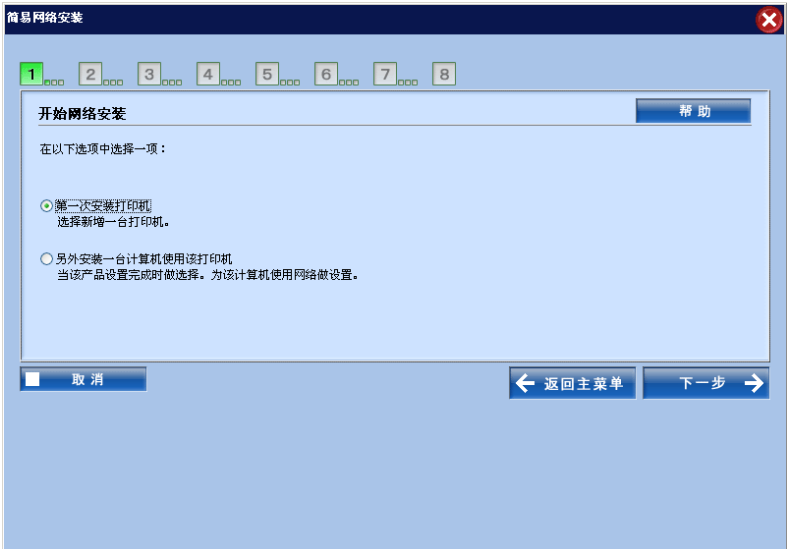


手动设置

点击下一步，开始寻找安装在有线局域网中的ME Office 700FW：

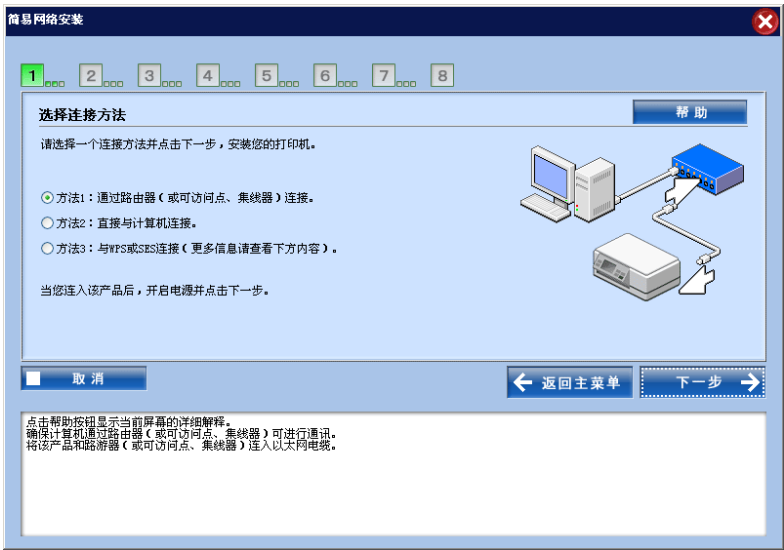


选择“第一次安装打印机”，并点击下一步：



手动设置

选择方法一：

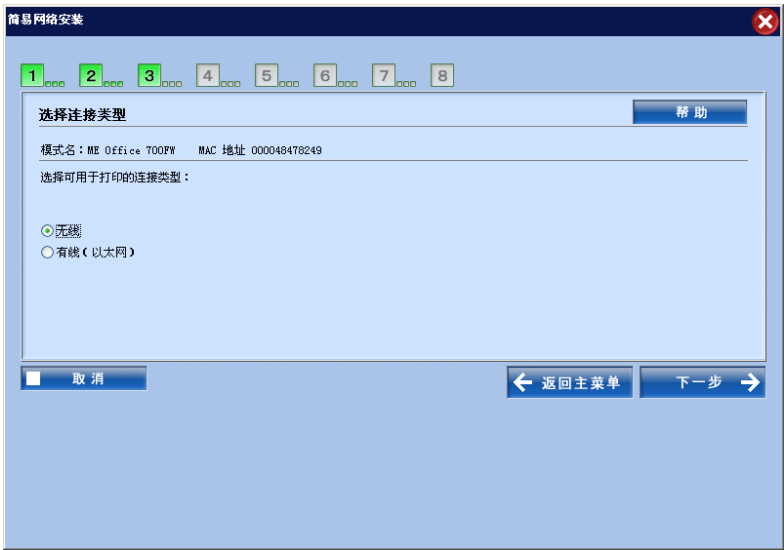


点击下一步，此时找到已经连接到局域网中的ME Office 700FW：



手动设置

选中该打印机后，点击“下一步”，选中“无线”方式



选中当前可用的无线网络，例如“EpsonNet”

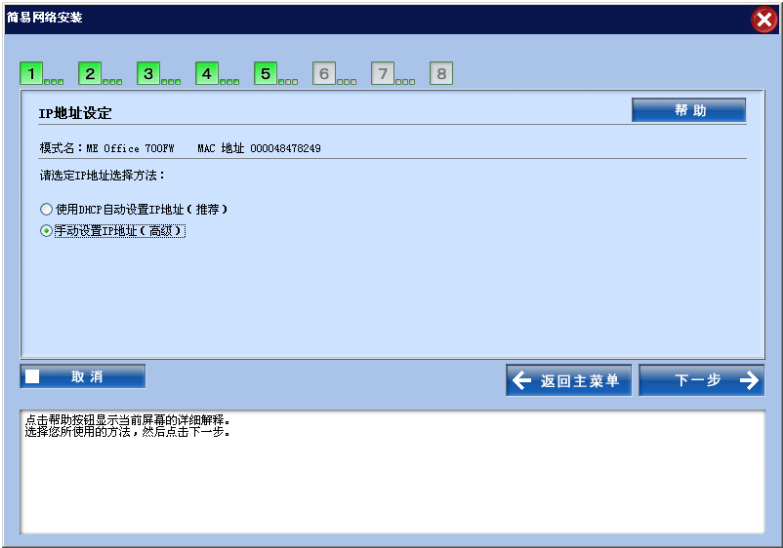


点击下一步后，进行打印机的无线IP地址设置，可以使用自动（DHCP），或点击“更改”，进入人工IP设置。下面以人工IP设置为例：

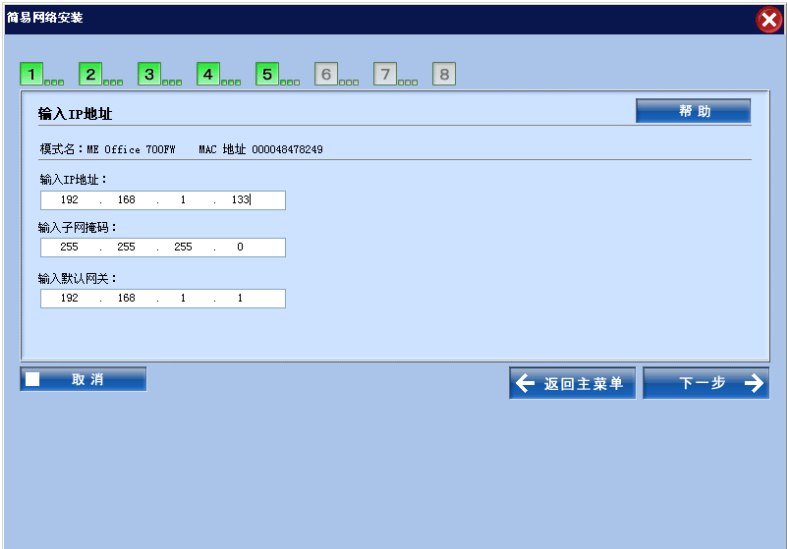


手动设置

点击“变更”后，选中“手动设置IP地址（高级）”：

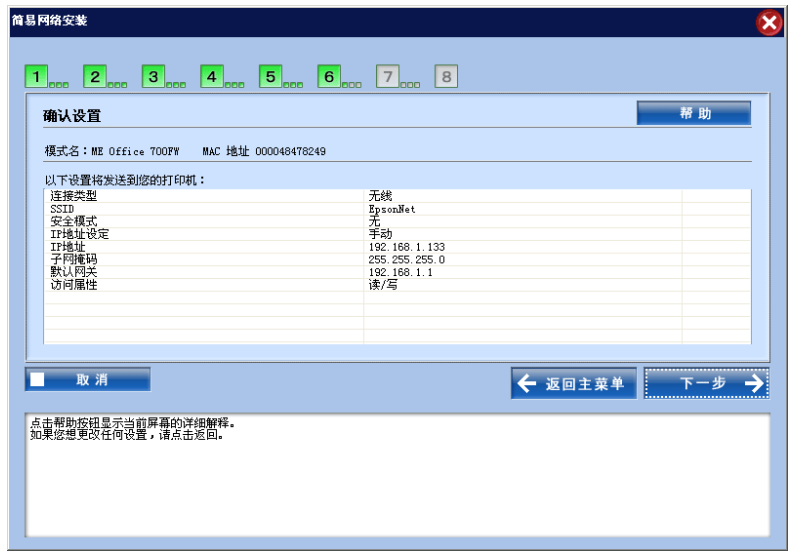


点击“下一步”，进行IP地址、子网掩码、默认网关的设置：

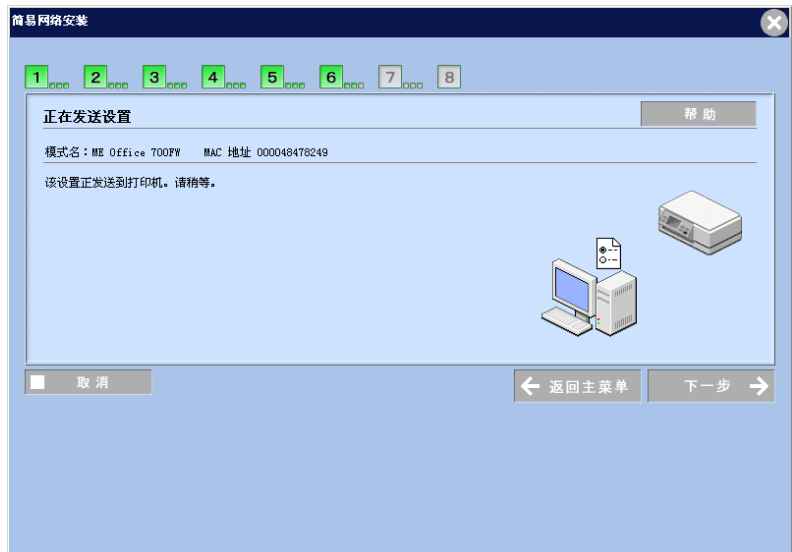


手动设置

点击“下一步”后，确认网络设置：



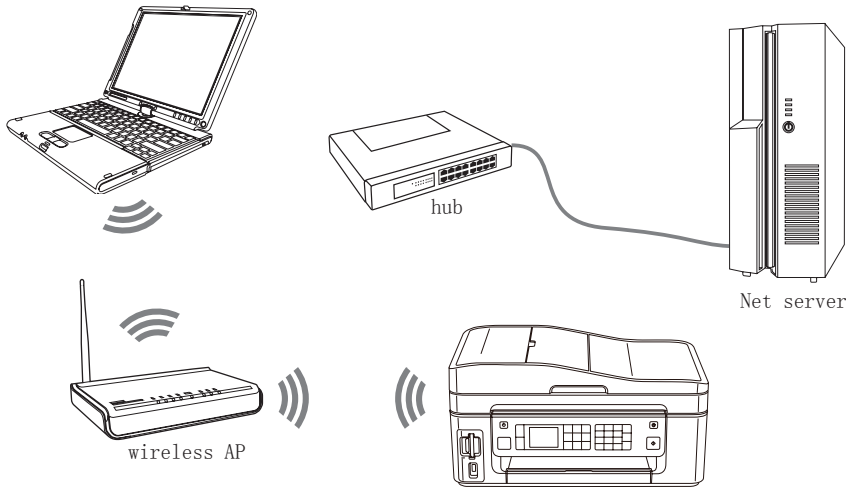
点击下一步，将此无线网络设置传送给打印机：



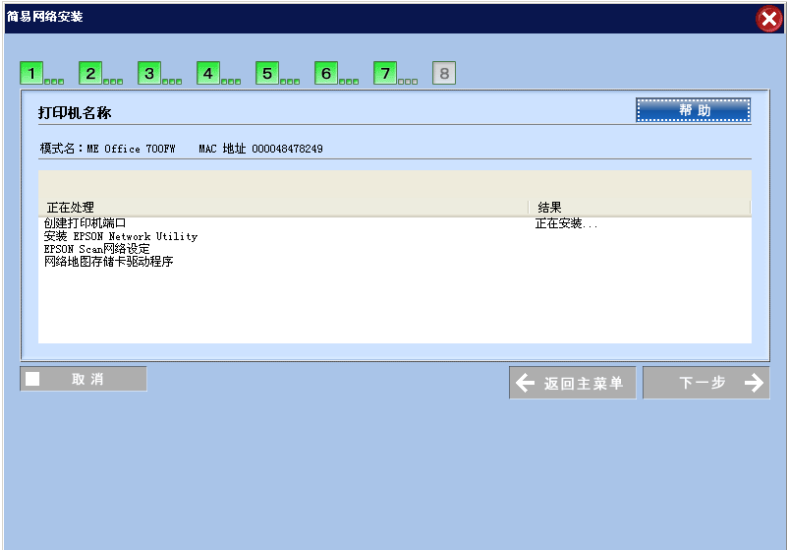
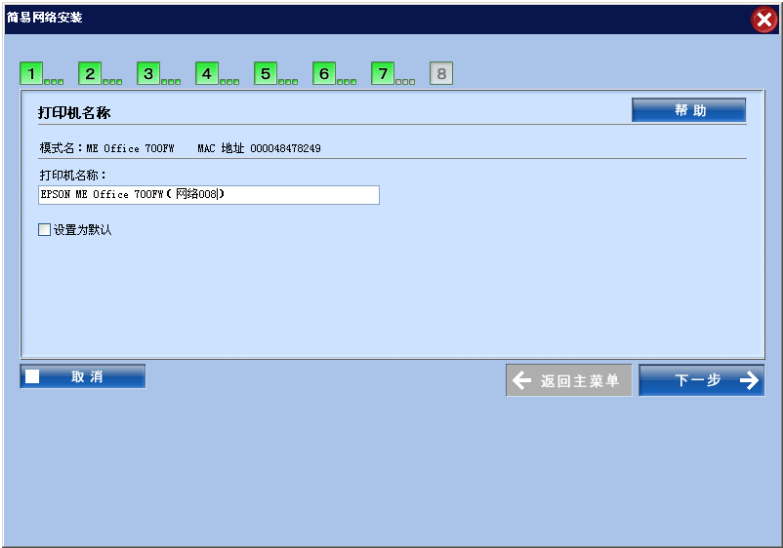
手动设置



根据提示，拔掉网络连线，（此时，之前被禁用的无线功能会被自动打开）无线网络设置开始自动配置：

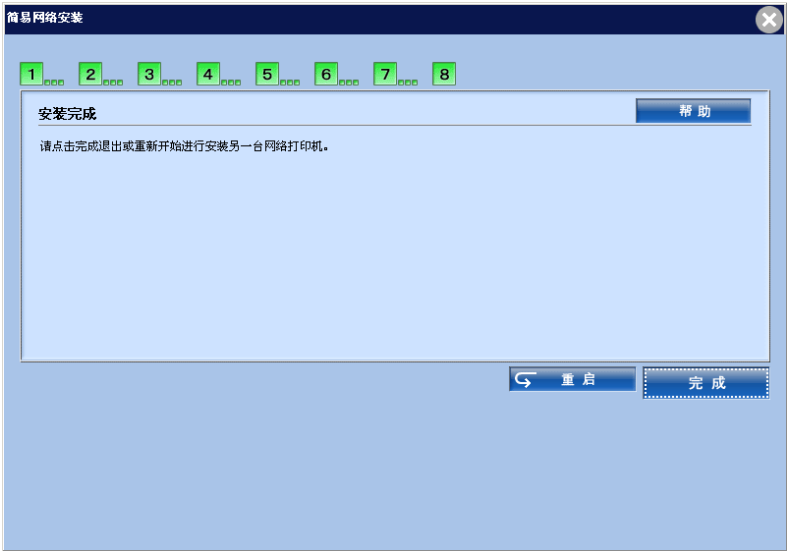
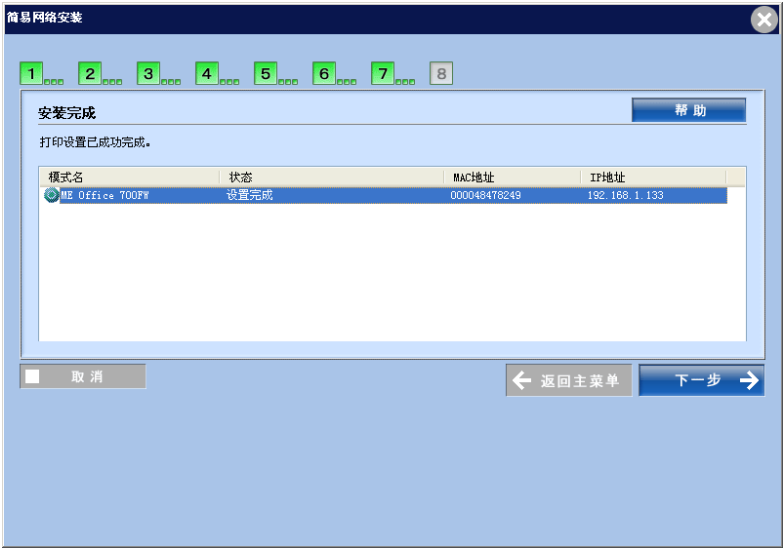


手动设置



无线功能被成功安装:

手动设置



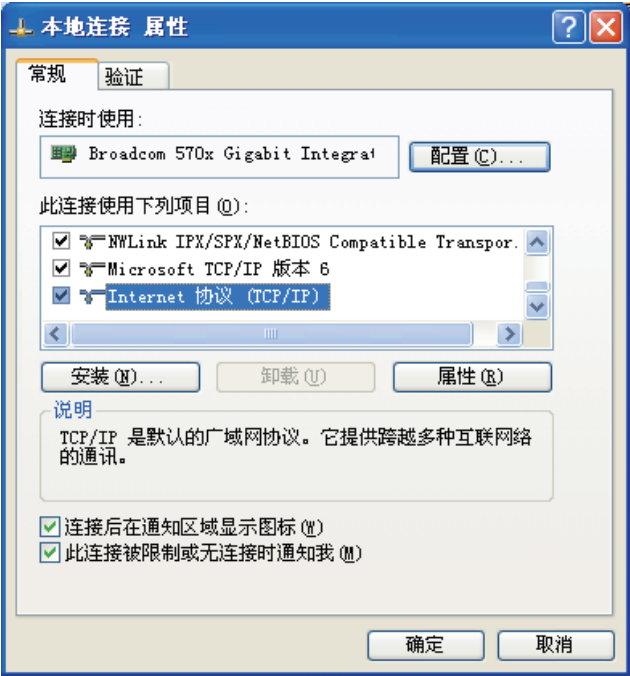
f. ME Office 700FW的打印和扫描功能即可以正常使用了。

2.1.3 无线设置方法（家庭用户）

- a. 设置一台无线路由器：
- b. 将设备按照以下方式连接（注，请将 EPSON ME Office 700FW 与 PC 使用网线有线连接）：

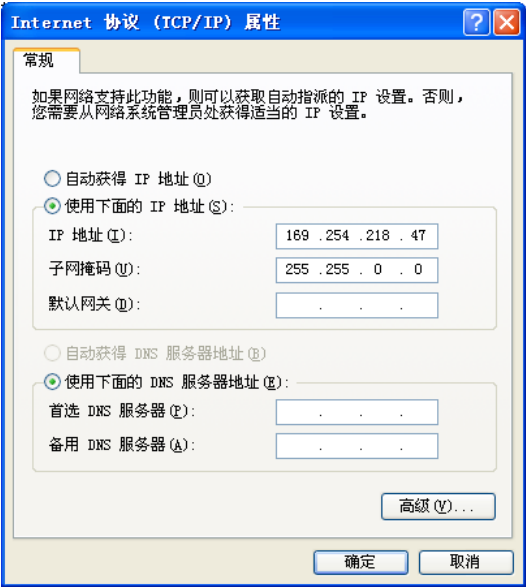


- 同时，PC 与无线路由器之间的需保持无线连接：（例如，本例中的无线路由名称为“EPSONnet”）
- c. 在 ME Office 700FW 的液晶面板读取机器的网络状态，例如打印机当前的 IP 地址为“169.254.218.48”。
  - d. 设置计算机端的有线网卡：



手动设置

选中 Internet 协议 (TCP/IP)，点击“属性”，设置一个 IP 地址，例如“169.254.218.47”：

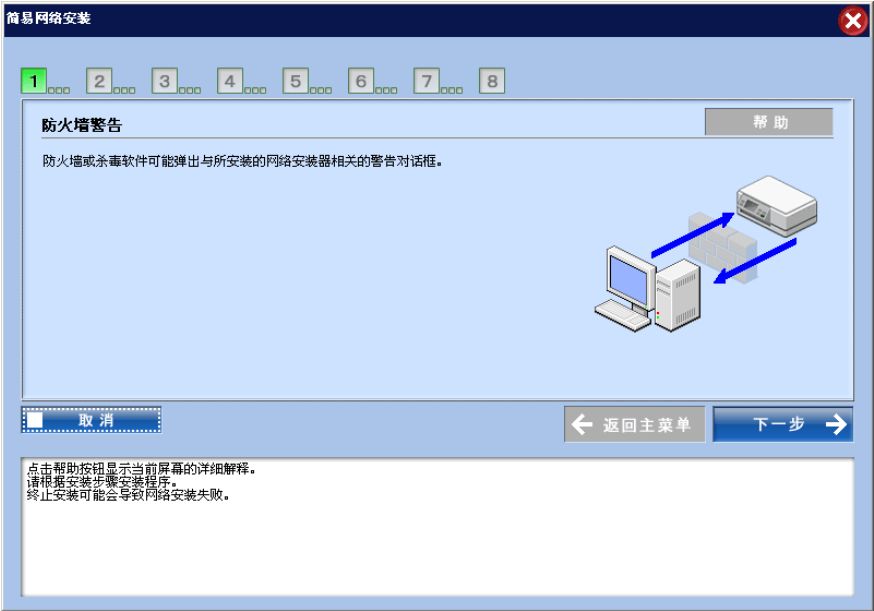


注：只有设置 IP 地址后，PC 和打印机之间才可能进行通讯。

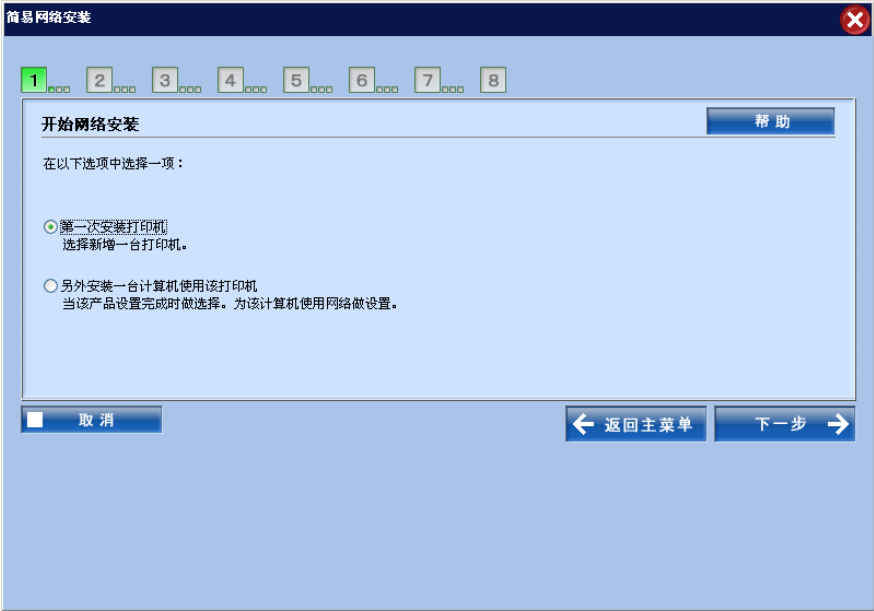
e. 运行“EPSON Easy install”软件，安装设备驱动程序及软件：  
当安装进程进行到“端口选择”时，如下图所示，选择“网络”：



点击下一步，开始寻找安装在有线局域网中的 ME Office 700FW：



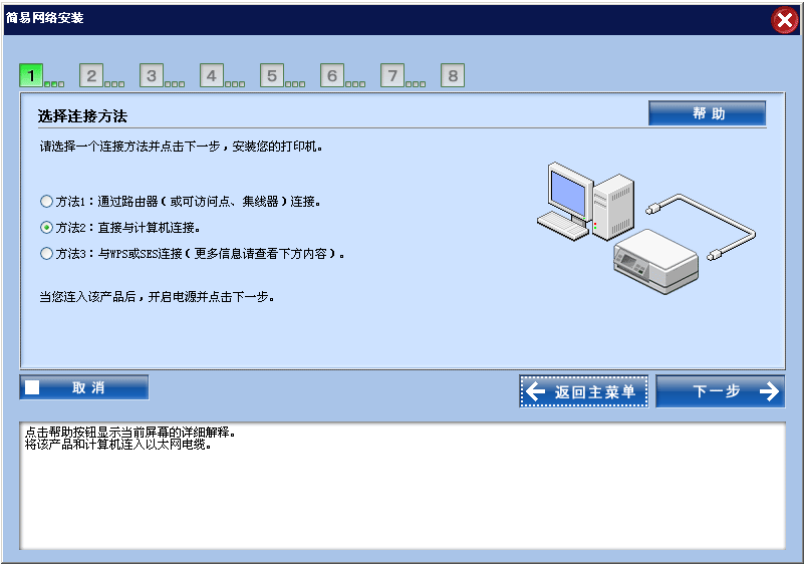
选择“第一次安装打印机”，并点击下一步：





手动设置

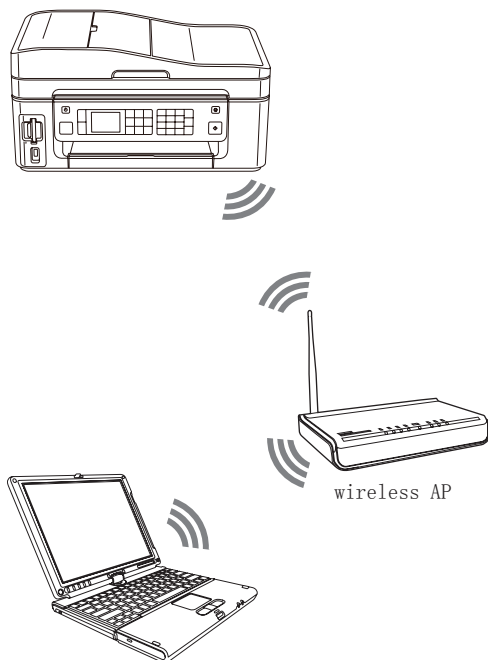
选择方法二：



后面的设置步骤，请参考方法一中的描述。

## 2.1.4 无线打印 / 扫描方法

用户使用“EPSON net Easy install”配置好无线网络设置后，EPSON ME Office700FW 以下面的连接方式工作：



无线 IP 地址被自动的配置在 EPSON ME Office 700FW 的打印机和扫描仪上，用户可以直接在应用软件中方便的使用打印和扫描功能。

## 2.2 AD Hoc 模式设置方法

### 2.2.1 AD Hoc模式设置方式的特点

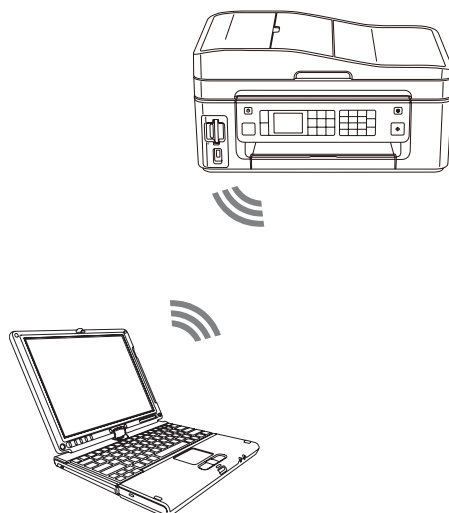
适用用户：没有无线路由器或AP等无线基础架构网络的用户。尤其适用于设备（计算机、打印机等）数量很少的用户。

优点：无需使用或添置无线路由器等设备即可使用无线功能。

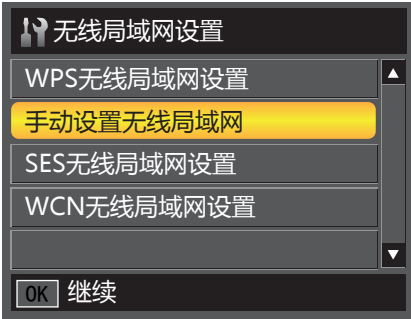
### 2.2.2 无线设置方法

a. 首先，使用本地方式安装EPSON ME Office700FW的打印和扫描驱动程序；

b. 按照以下方式连接设备，无需使用无线路由器：



c. 在控制面板上进入“AD Hoc”功能；

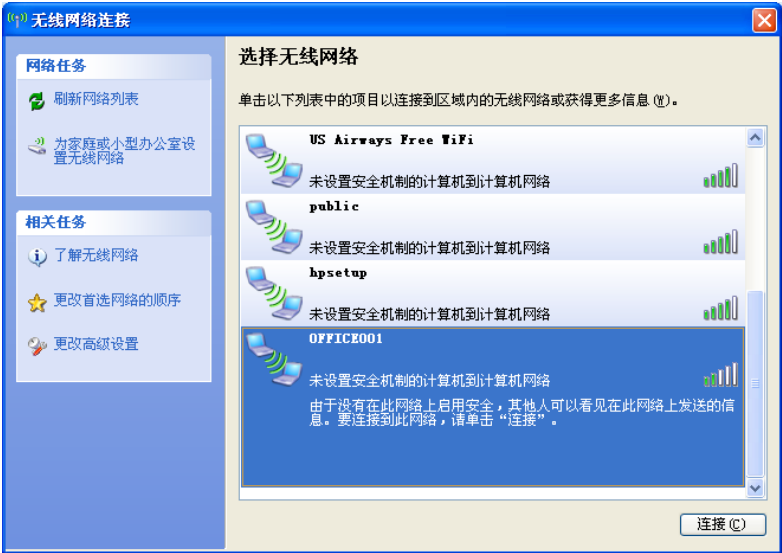


d. 搜索或输入“SSID”，例如“Office001”；



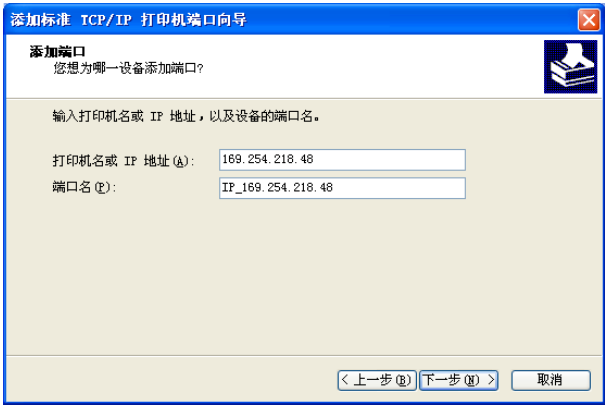
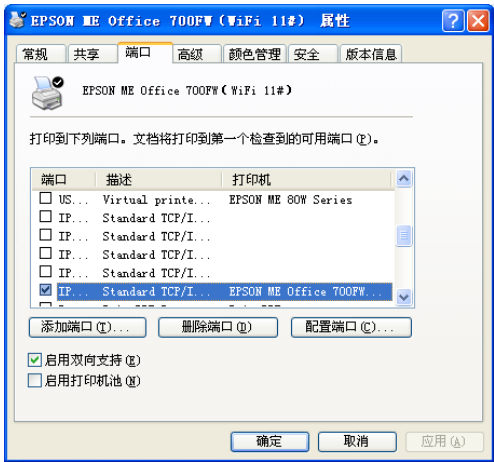
手动设置

a. 在PC的“无线网络连接”中，可以找到区域内的无线网络“Office001”，建立连接；



手动设置

- b. 同时记下分配的打印机IP地址。（例如，169.254.218.48）
- c. 在“打印机和传真”中，选择打印机。在“端口”中，添加“Standard TCP/IP Port”，输入IP地址。

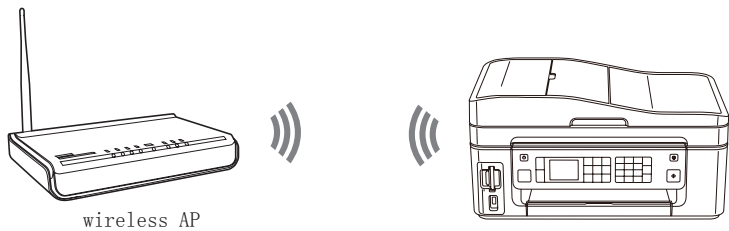


- e. 打印机即可在AD Hoc模式下使用了。
- f. 在EPSON SCAN设置中，设置扫描仪的无线IP地址，扫描仪即可使用了。



2.2.3 无线打印 / 扫描方法

用户使用“AD Hoc”模式配置好无线网络设置后，EPSON ME Office700FW 以下面的连接方式工作：



无线 IP 地址获得后，需要人工添加在 EPSON ME Office700FW 的打印机和扫描仪上，用户可以直接在应用软件中方便的使用打印和扫描功能。

## 3. WPS 模式设置方法设置

### 3.1 WPS 模式设置方法的特点

适用用户：

拥有WPS功能的无线路由器的无线基础架构网络的用户。对于无线网络安全有一定的要求。

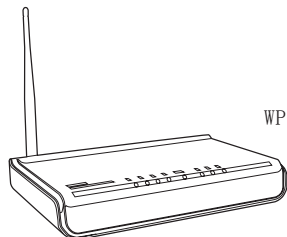
优点：

安装简便；网络安全有保障；

### 3.2 WPS 模式设置方法

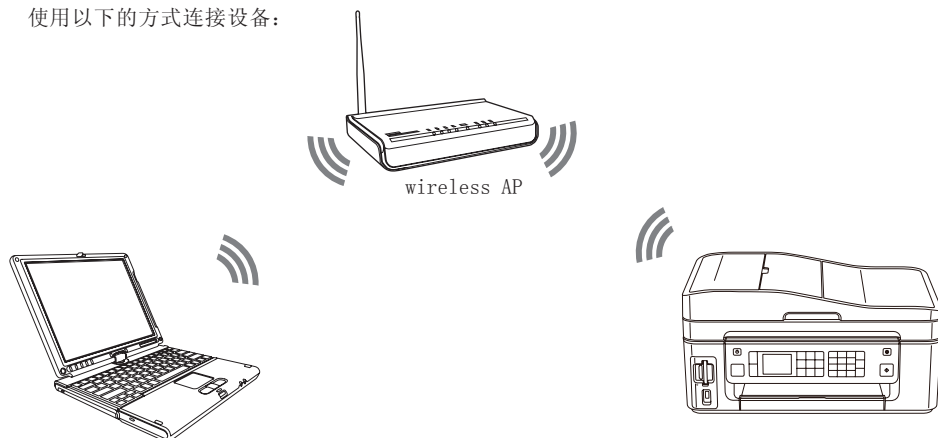
a. 首先，使用本地方式安装EPSON ME Office700FW的打印和扫描驱动程序；

b. 首先，您需要一个带有“WPS”按键的无线路由器或接入器，以“Linksys WRT54G2”为例：



WPS 无线路由器或接入器

使用以下的方式连接设备：



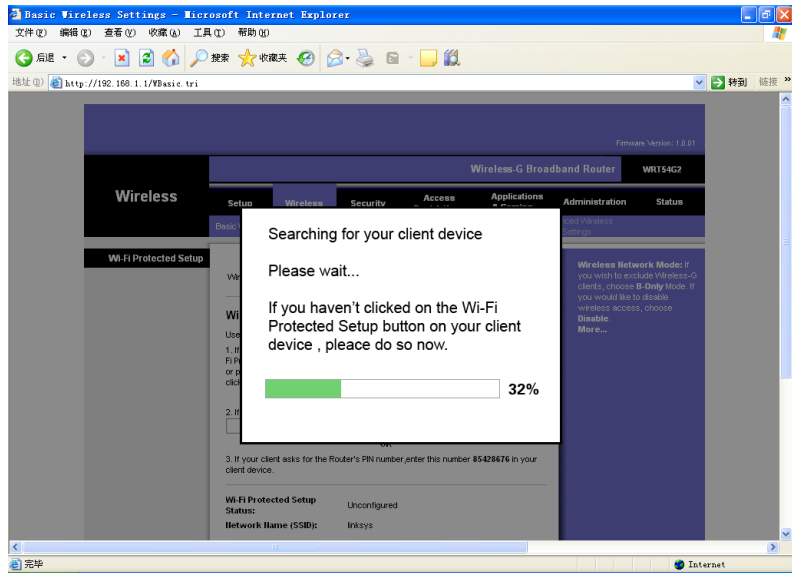
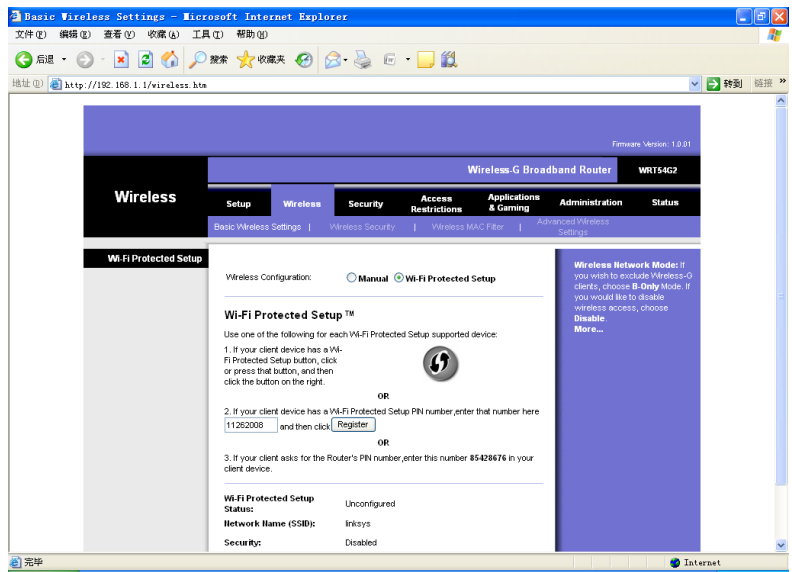
- c. 首先，将PC与无线路由器或接入器建立无线连接；
- d. 在控制面板上进入“WPS”功能，选择“WPS PIN码”功能，屏幕上生成8位数字PIN码；



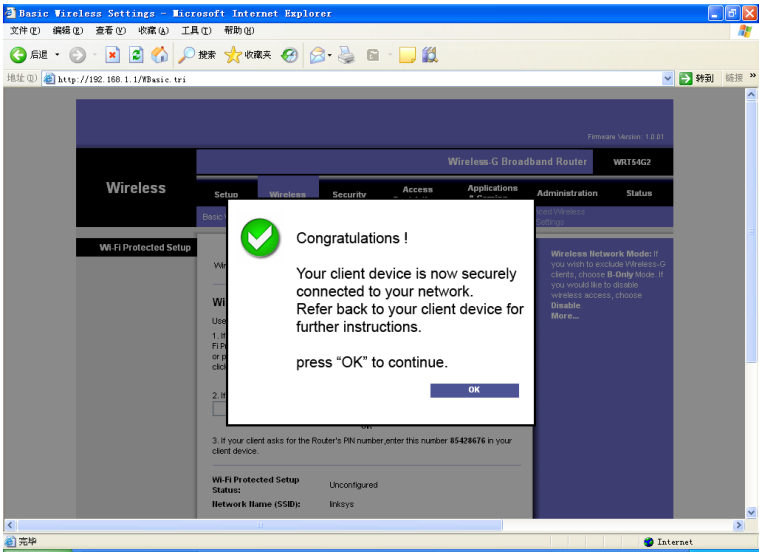
- e. 以“Linksys WRT54G2”无线路由器为例，其默认IP为“192.168.1.1”。在PC上通过IE，访问该路由器。在“Wireless”菜单下，选择“Wi-Fi Protected Setup”，并将8位PIN码输入进空格中，然后点击“Register”。（请注意，此操作需要在生成8位PIN码的两分钟内完成）



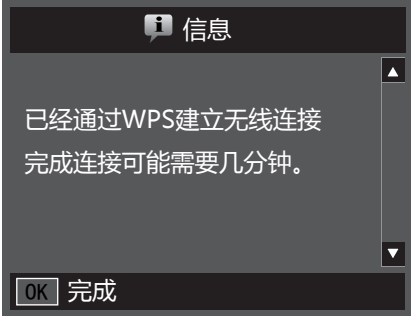
WPS 模式设置方法设置



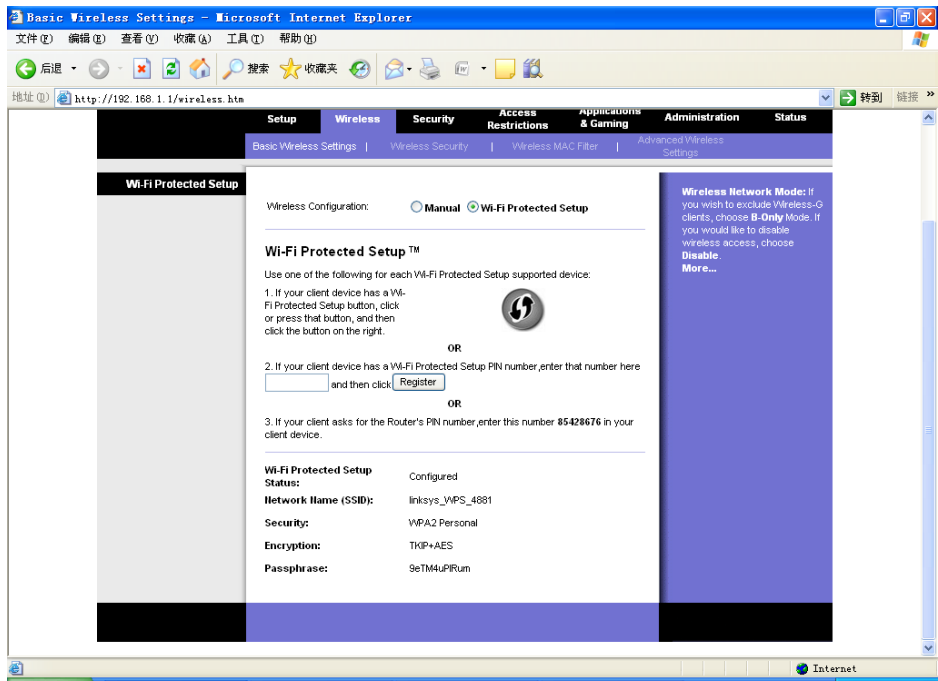
同时，在打印机液晶显示屏上，启动“WPS”连接。



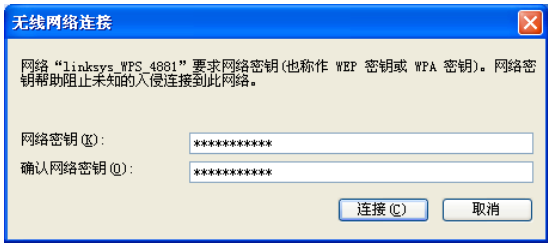
f. 连接完成后，可以在液晶屏上看到打印机被分配到的 IP 地址和新的 SSID。



- g. 通过有线连接，从 PC 重新访问无线路由器。  
在“Wi-Fi Protected Setup”菜单下，找到生成的网络连接密码“Passphares”。



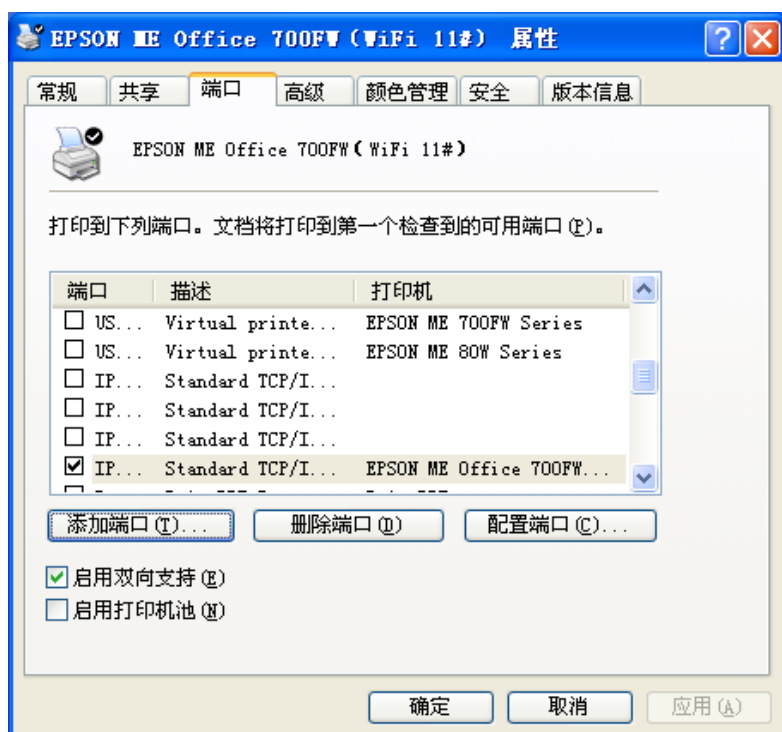
- h. 在 PC 上重新连接 SSID，并输入“Passphares”，无线网络重新连接。  
(注意，PC 的无线网络中“网络验证”和“数据加密”选项中的设置应与打印机液晶显示屏上的设置相同)

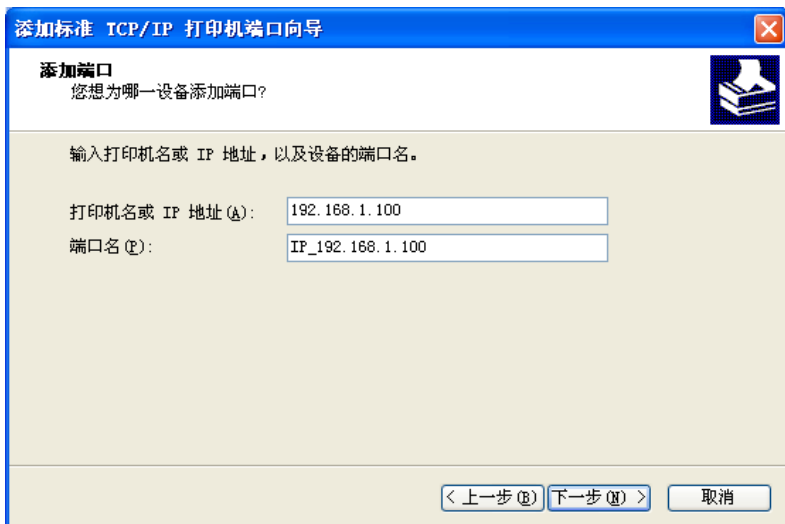
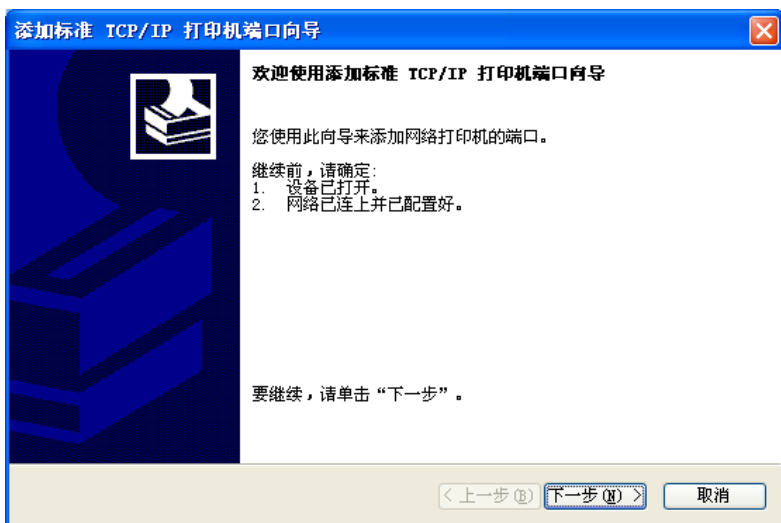


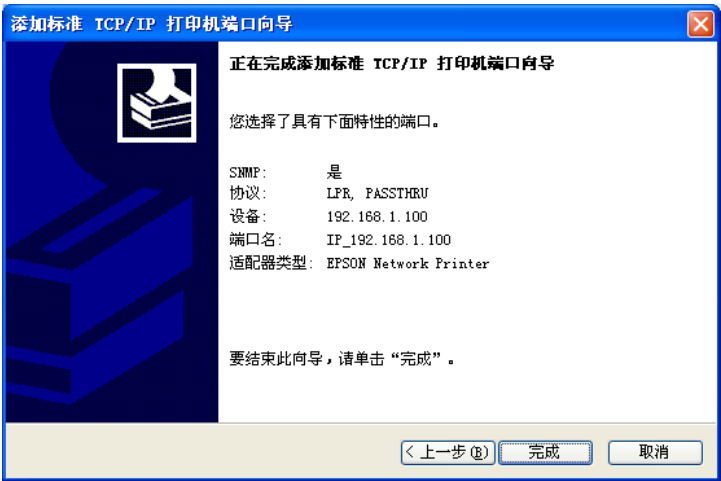


- i. 在 PC 的打印机驱动中的端口上设置无线 IP 地址，打印机即可使用了。

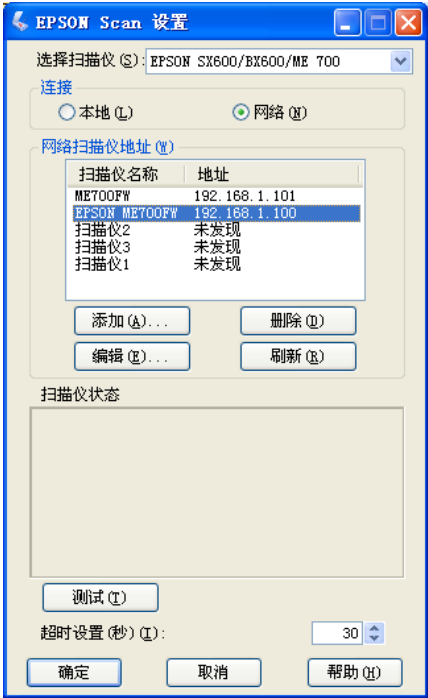




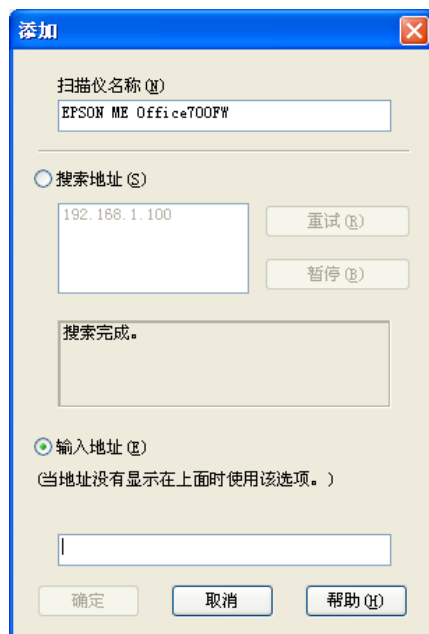




j. 在 EPSON SCAN 设置中，设置扫描仪的无线 IP 地址，扫描仪即可使用了。

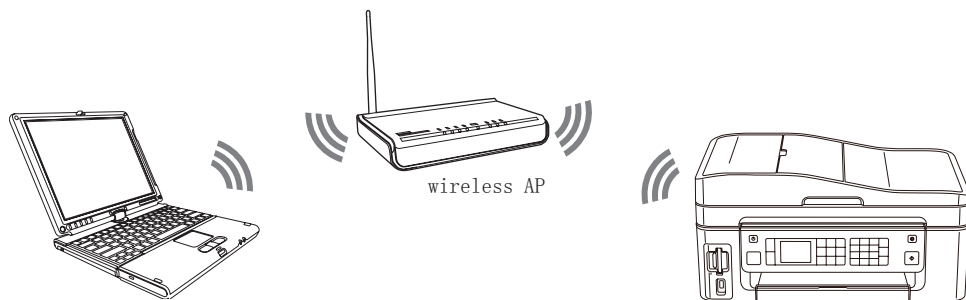


如果没有搜索到 EPSON ME Office700FW,则可以点击“添加”按钮,手工填写设备 IP 地址和名称,即可使用。



### 3.3 无线打印/扫描方法

用户使用“WPS”模式配置好无线网络设置后, EPSON ME Office700FW 以下面的连接方式工作:



无线IP地址获得后,需要人工添加在EPSON ME Office700FW的打印机和扫描仪上,用户可以直接在应用软件中方便的使用打印和扫描功能。



## 4. SES模式设置方法

### 4.1 SES模式设置的特点

适用用户：拥有SES功能的无线路由器的无线基础架构网络的用户。对于无线网络安全有一定的要求。

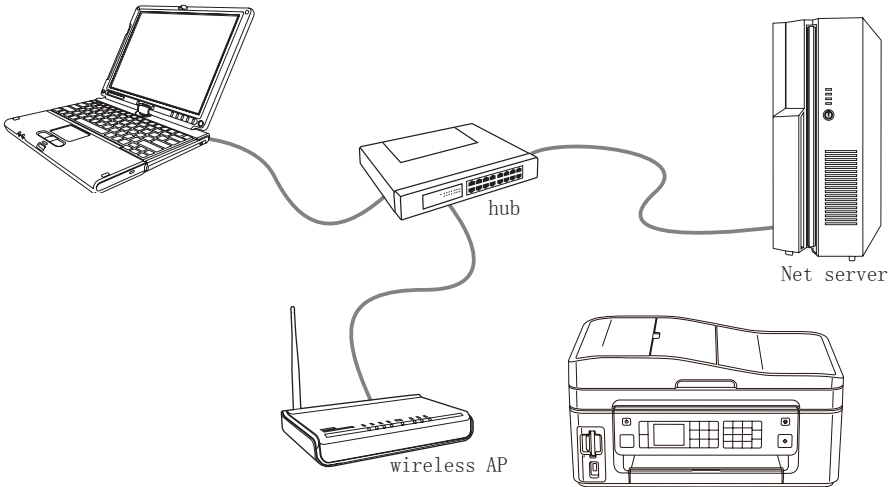
- 优点：安装简便；
- 网络安全有保障；
- 网络扩展性好；

### 4.2 无线设置方法

- a. 首先，使用本地方式安装EPSON ME Office700FW的打印和扫描驱动程序；
- b. 选择具有SES功能的无线路由器或AP，如“Linksys WAP54G”。



- c. 可以采用下面的网络连接方式：  
将PC和无线AP用有线方式连入局域网，WiFi打印机与其他设备无线连接。



d. 进入 EPSON ME Office700FW 的 SES 设置功能：



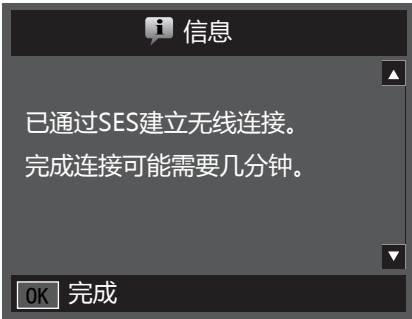
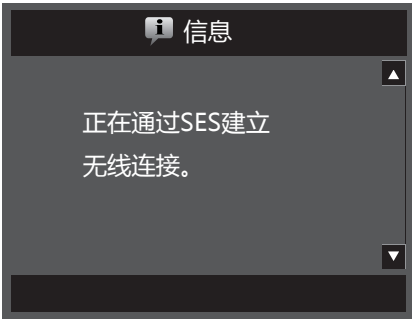
e. 接着，按下无线 AP 面板上的“SES 按钮”，  
可以看到按钮上的黄色灯光闪烁，表示无线配置正在进行：



配置完成后，按钮灯光变成白色：



f. 与此同时，可以在打印机的液晶屏上看到，无线配置也在进行：



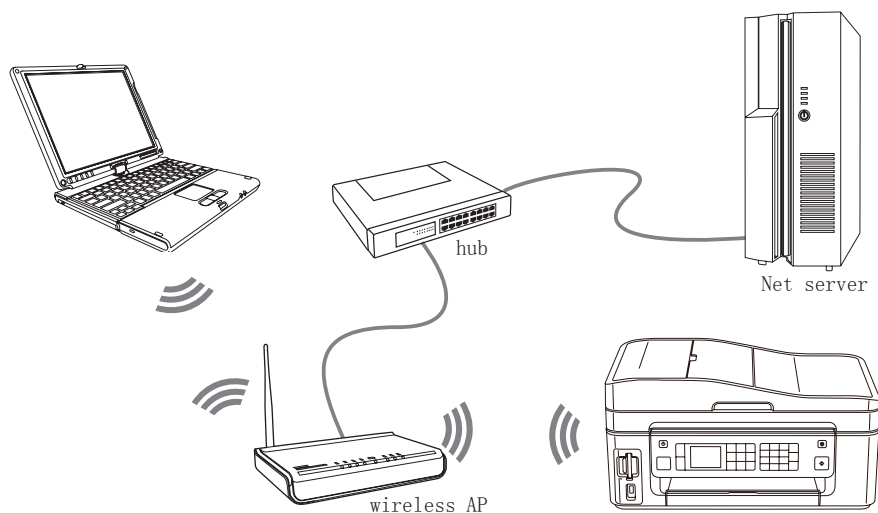
完成配置后，可以在打印机的液晶屏上看到为打印机配置好的 IP 地址。  
通过 IP 地址，我们可以发现，WiFi 打印机通过无线 AP 连接进入了有线网络。



g. 使用类似的方法，将配置好的 IP 地址添加到 EPSON ME Office 700FW 的打印机端口和扫描仪端口。无线打印和扫描功能即可以使用了。

## 4.3 无线打印/扫描方法

用户使用“SES”模式配置好无线网络设置后，EPSON ME Office700FW以下的连接方式工作：



无线IP地址获得后，需要人工添加在EPSON ME Office700FW的打印机和扫描仪上，用户可以直接在应用软件中方便的使用打印和扫描功能。

## 5. WCN模式设置方法

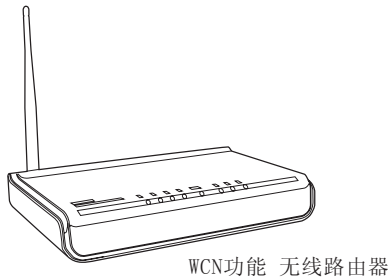
### 5.1 WCN模式设置方法的特点

适用用户：拥有WCN功能的无线路由器的无线基础架构网络的用户。网络中的用户或无线设备较多。对于无线网络安全有一定的要求。

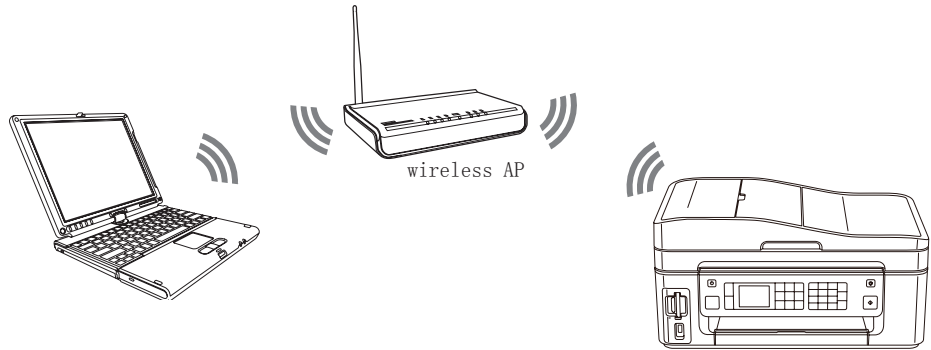
优点：安装简便，适合短时间内为大量用户配置；  
网络安全有保障；

### 5.2 无线设置方法

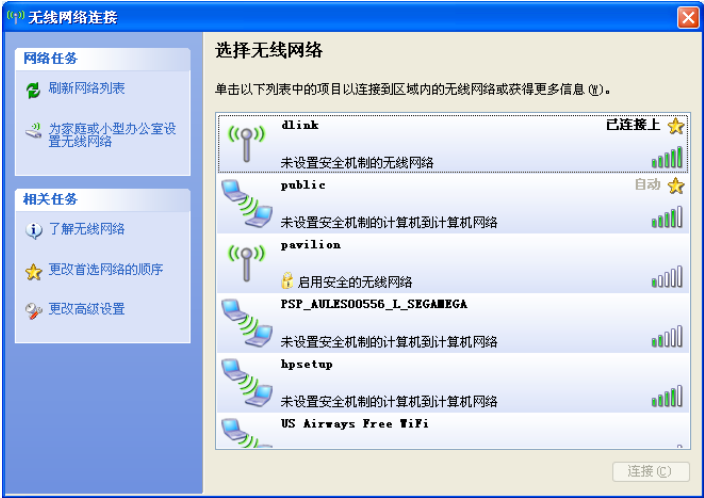
- a. 首先，使用本地方式安装EPSON ME Office700FW的打印和扫描驱动程序；
- b. 选择一款具有WCN功能的无线路由器，例如“D-Link DIR635”。



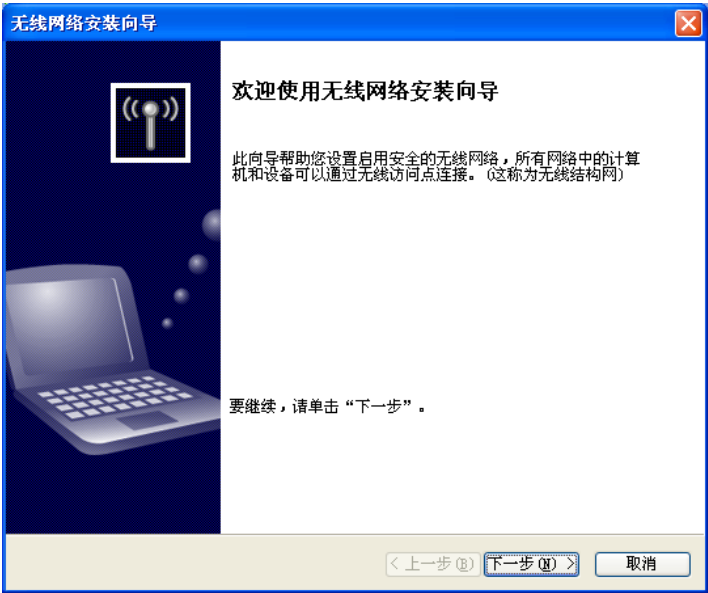
- c. 按照以下方式，连接设备：



d. 将PC和无线路由器之间的无线连接建立起来：



e. 点击“为家庭小型办公室设置无线网络”，





将U盘插入PC中，点击“下一步”将PC的无线网络设置保存在U盘中：



f. 将U盘从PC中拔出，插入无线路由器上的USB接口上：

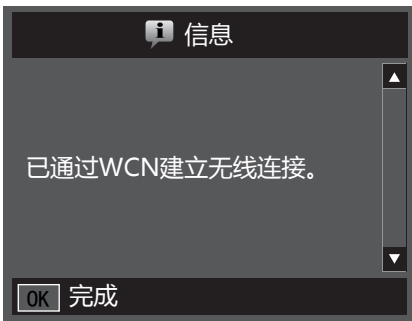
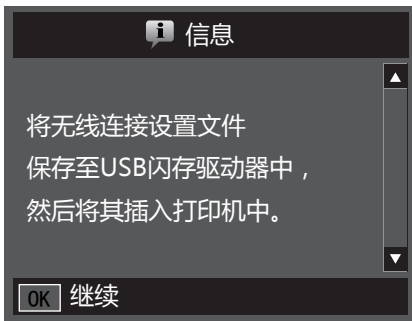
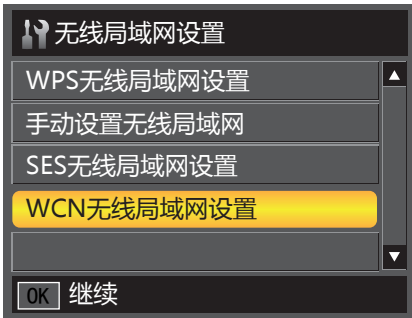
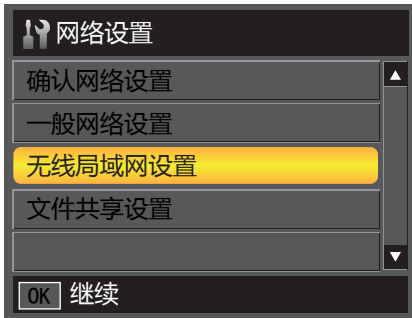




g. 等待10-30秒钟，可以看到路由器前部面板上的WCN指示灯闪烁3次，表示路由器中的网络设置已经保存在U盘中。



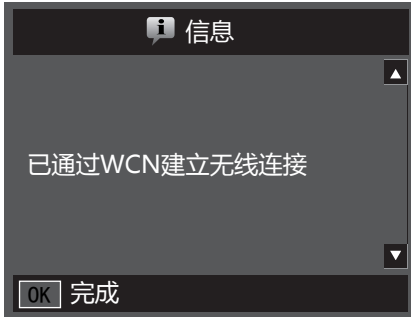
h. 在EPSON ME Office700FW的控制面板液晶屏上操作，进入无线WCN设置项：



i. 将U盘插入`EPSON ME Office700FW的前部USB口：

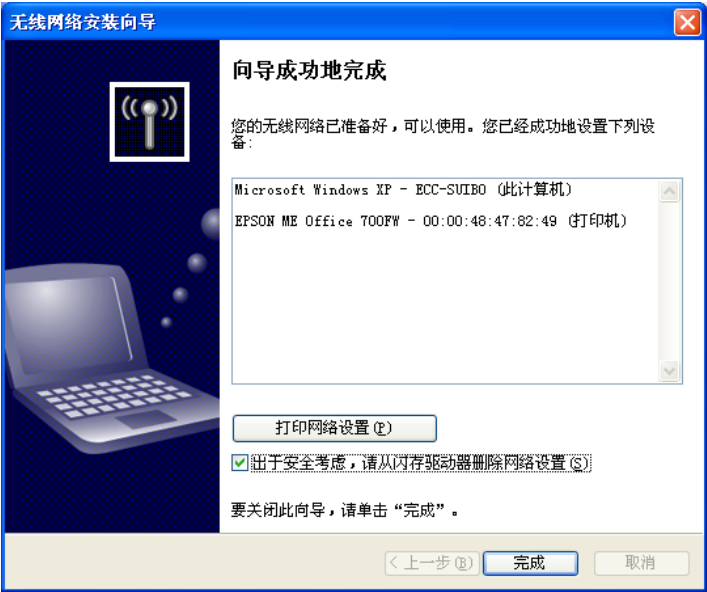


j. 在控制面板上，点击“OK”，大约10-30秒，打印机无线网络设置完成：



k. 可以在打印机控制面板上看到打印机的无线网络设置已经完成：

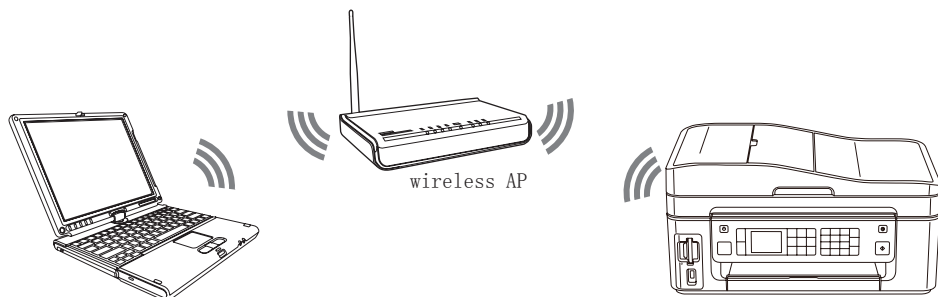




使用相同的方法，将打印机分配到的IP地址设置在打印机和扫描仪驱动程序端口设置中，ME Office700FW的无线网络打印和扫描功能即可使用了。

## 5.3 无线打印/扫描方法

用户使用“WCN”模式配置好无线网络设置后，EPSON ME Office700FW以下的连接方式工作：



无线IP地址获得后，需要人工添加在EPSON ME Office700FW的打印机和扫描仪上，用户可以直接在应用软件中方便的使用打印和扫描功能。