

首先阅读

公司名称：爱普生（中国）有限公司
公司地址：中国北京市东城区金宝街 89 号金宝大厦 7 层
客户服务热线：400-810-9977
网址: <http://www.epson.com.cn>
下载网址: http://www.epson.com.cn/tech_support/

对于中国大陆地区的用户

如果您在使用本产品的过程中遇到问题，可通过以下的顺序来寻求帮助：
1、首先可查阅产品的相关使用说明，包括产品的说明书（手册）等，以解决问题；
2、登陆爱普生（中国）有限公司网站（简体中文） <http://www.epson.com.cn>，查询相关信息以解决问题；
3、拨打爱普生（中国）有限公司的客户热线电话 400-810-9977，爱普生专业工程师将指导用户解决问题；

中国大陆地区总经销：爱普生（上海）信息产品有限公司
地址：上海市外高桥保税区荷兰路 140 号二层
产地：本产品产地等相关信息，可查看本产品销售包装箱上的信息。

请妥善保管此说明书。

请确保先阅读此产品的使用说明，再按照其中的要求安装及使用此产品。

本产品信息如有更改，恕不另行通知。对其中涉及的描述和图像，以包装箱内实际内容为准，在中国法律法规允许的范围内，爱普生（中国）有限公司保留解释权。本产品、相关资料及光盘以针对在大陆地区销售产品的中文内容为准。英文及其他语种内容针对全球销售产品，仅供用户对照。本资料仅供参考。除中国现行法律法规规定，爱普生（中国）有限公司不承担任何由于使用本资料而造成的直接或间接损失的责任。

注意：其它信息，可查看产品本身、产品包装和其他形式的资料，包括爱普生（中国）有限公司网站：<http://www.epson.com.cn>。

本说明书适用于 EPSON ME 300 和 EPSON ME Office 360。本产品资料适用于多个机型，因您所购机型的不同，请仅参考您所购机型的图片及描述，且其它型号的内容不适用于您所购的机型。

在本产品的说明书中，打印部件将简称为打印机，扫描部件将简称为扫描仪。



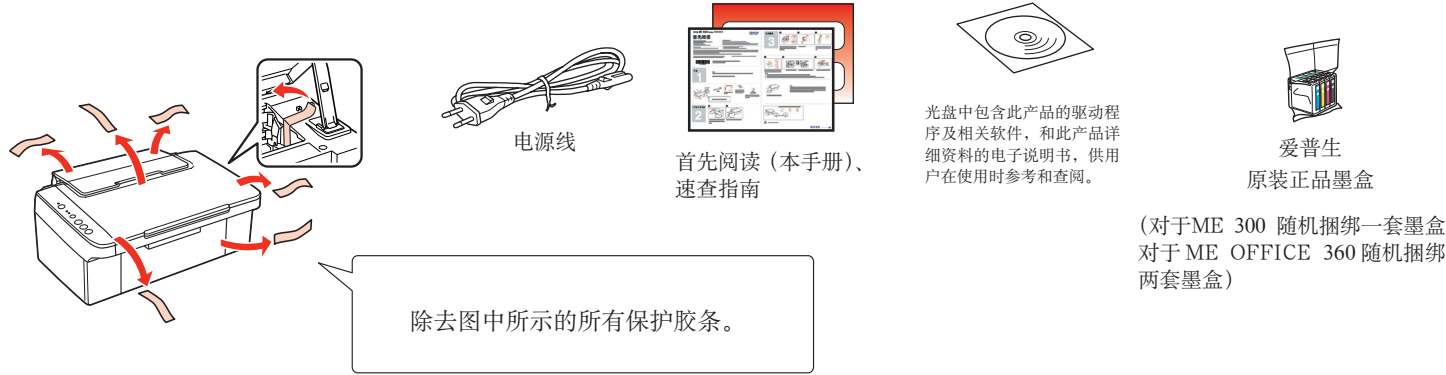
Copyright © 2008 Seiko Epson Corporation. All rights reserved.
Printed in xxxxxx xx.xx-xx xxx

开箱

1

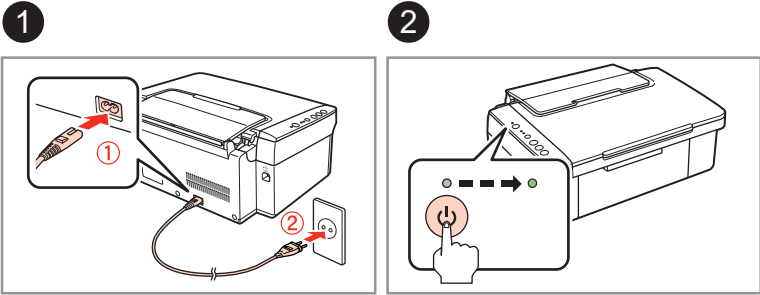
注意：
仅当您打算立即安装墨盒时，才可打开墨盒包装。墨盒存放于真空包装中，可保证它的可靠性。

包装中的物品在某些国家／地区可能与此不同。



打开此产品电源

2

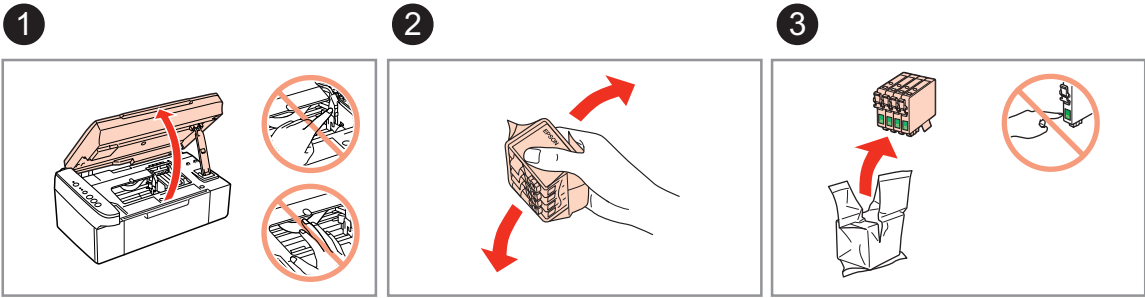


将电源线的一端插入到打印机的交流电入口。另一端插入到电源插座，

按下电源按键，打开此产品电源。

安装墨盒

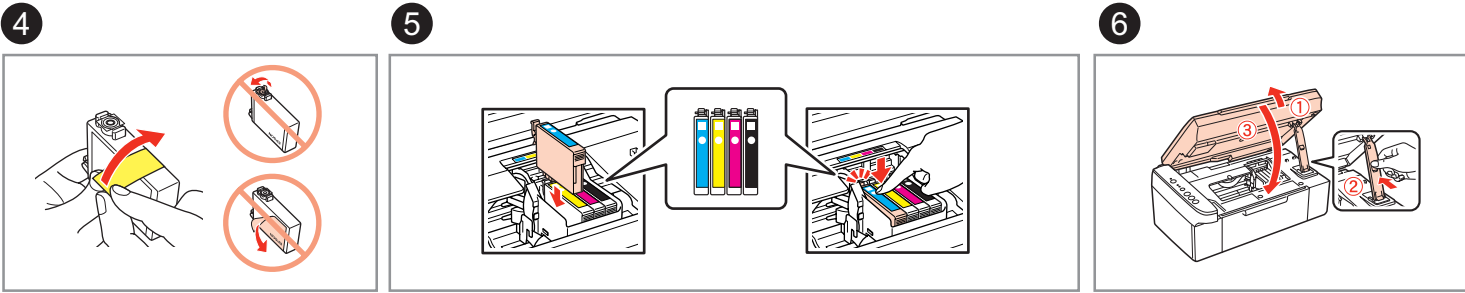
3



打开扫描仪组件。不要用手移动打印头，不要触摸打印机内部的白色扁平电缆。

摇晃墨盒数次。

取出墨盒，不要碰触墨盒侧面的绿色 IC 芯片，否则会导致无法打印。



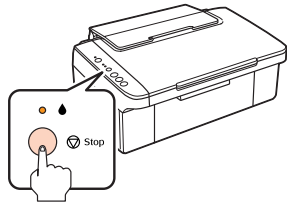
仅撕掉黄色胶条，不要撕掉墨盒底部供墨口的透明封条及侧面的标签。

按图示顺序安装墨盒。 向下按墨盒，直到发出咔嚓声。

合上墨盒舱盖及扫描仪组件。

注意：

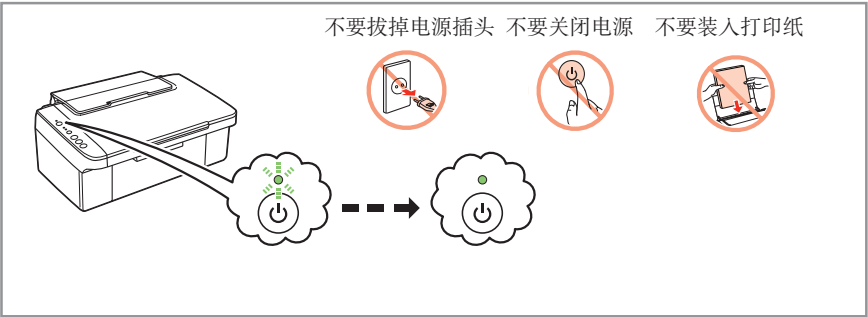
- ❑ 从正面看打印机墨盒的排列顺序从左到右为：109 青色、109 黄色、109 洋红色、109 黑色。
- ❑ 请确保将本产品的墨盒按照本说明书的描述装入墨盒舱中，如果墨盒舱中出现空位，将不能正常打印。
- ❑ 购买或鉴别爱普生正品墨盒的方法可访问爱普生（中国）有限公司主页，或联系爱普生客户服务热线（400-810-9977）。



按下图示按键，产品开始充墨。

注意：

首次安装的墨盒，其部分墨水将用于填充打印头，故此墨盒的可打印页数将低于爱普生（中国）有限公司网页上标称的打印页数。以后更换的爱普生原装正品墨盒在正常使用时（需按照爱普生指定条件），可以达到标称的打印页数。其它详细信息，请登陆爱普生（中国）有限公司网站：<http://www.epson.com.cn>。

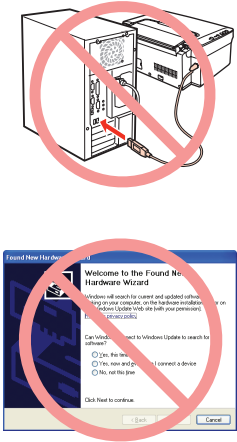


⌚ 充墨过程大约需要 2 分钟

继续背面

安装软件

4



在屏幕指示之前，不要连接 USB 数据线。

如果此屏幕出现，单击取消。

1

插入光盘

对于 Mac OS X 用户

对于 Windows 用户

2

单击简易安装

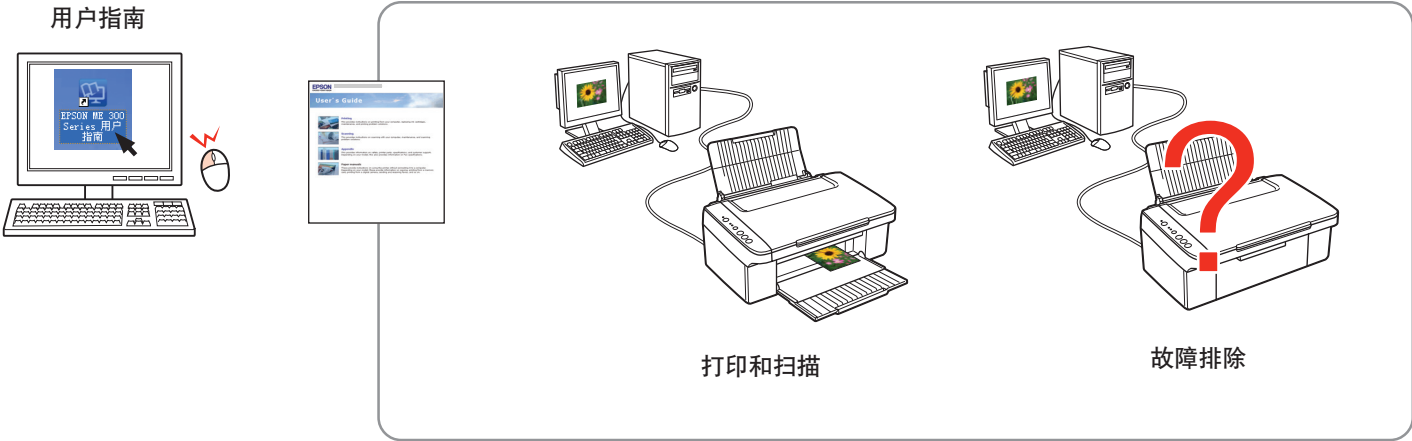
3

按屏幕提示进行安装

❑ 在 Windows 系统下如果安装对话框没有出现，请双击 CD 光盘图标。在弹出的首个窗口中点击下一步。

附送软件： ICC Profiles(Adobe),Epson Easy Print Module,EPSON Easy Photo Print,EPSON Web-To-Page(仅对于 Windows), MaxReader(仅对于 Windows), 在线注册。

获取更多信息



安全信息

确保交流电源符合相关的当地安全标准。	仅使用打印机后部标签上指示的电源类型。	不要使用损坏或绽裂的电源线。	将墨盒保存在儿童够不到的地方。不要让儿童喝墨水或玩墨盒。	在打开墨盒包装袋之后，不要摇晃墨盒，这样会造成墨水泄漏。	当正在复印、打印或扫描时，不要打开扫描仪组件。
将打印机放置在靠近墙壁插座的地方，使插头容易拔下。	此打印机的电源线仅可用于此打印机。不要用于其它设备，用于其它设置可能会引起火灾和电击。	不要在打印机的周围使用含有易燃性气体的气雾产品，否则可能会引起火灾。	除非按照该此产品指南中的特别说明进行操作外，请勿擅自维修此产品。	如果您要卸下墨盒留待以后使用，请保护供墨区，使之避免脏物和灰尘，将墨盒放在与打印机相同的环境中。不要触碰供墨口或其周围区域。	如果墨水沾到了皮肤上，请用肥皂和水彻底清洗。如果墨水进入了眼睛，请立即用清水冲洗。彻底冲洗后如果仍感不适或看不清东西，请立即就医。

本产品有毒有害物质或元素的名称及含量

部件名称	有毒有害物质或元素					
	铅 (Pb)	汞 (Hg)	镉 (Cd)	六价铬 (Cr(VI))	多溴联苯 (PBB)	多溴二苯醚 (PBDE)
打印头	×	○	○	○	○	○
扫描仪组件/自动文稿送纸器 (金属部件/电子部件)	×	○	○	○	○	○
机械装置/自动进纸器 (金属部件/电子部件)	×	○	○	○	○	○
机架 (壳体/操作面板/底部皮垫)	○	○	○	○	○	○
电路板 / 电子部件	×	○	○	○	○	○
电缆线	○	○	○	○	○	○
墨盒	○	○	○	○	○	○
附属物品(产品手册等)	○	○	○	○	○	○

○：表示该有毒有害物质在该部件所有均质材料中的含量均在 SJ/T11363-2006 标准规定的限量要求以下。
×：表示该有毒有害物质至少在该部件的某一均质材料中的含量超出 SJ/T11363-2006 标准规定的限量要求。但这只是因为在保证产品性能和功能条件下，现在还没有可替代的材料和技术而被使用。

产品环保使用期限的使用条件

在中国销售的电子信息产品的环保使用期限，表示按照本产品的安全使用注意事项使用的情况下，从生产日开始，在标志的年限内使用，本产品含有的有毒有害物质或元素不会对环境、人身和财产造成严重影响。