

请确保在阅读了《首先阅读》手册后,再浏览本手册。

操作手册

— 无需计算机使用此产品 —



介绍

重要的安全指导 1



部件和控制面板功能

打印机部件 3

控制面板 4



处理打印纸

选择打印纸 5

装入打印纸 5



处理 CD/DVD

装入一张 CD/DVD 7

退出 CD/DVD 支架 8

调整打印位置 8



复印

在文稿台上放置原始文稿 .. 9

复印文稿 10

复印照片 13

复印到 CD/DVD 盘面 15



直接从存储卡打印

处理存储卡 17

检查存储卡上的照片 19

打印照片 19

使用索引页选择和打印照片 23

制作原始的 CD/DVD 25

打印存储的照片 27



直接从数码相机 / 手机 / PDA 打印

从数码相机 28

从手机打印 29



保存到存储卡

扫描照片 / 文稿 30



维护

更换墨盒 31

检查和清洗打印头 33

校准打印头 34

更改液晶显示屏上的显示语言 35

设置屏幕保护 35

复位默认设置 35

清洁此产品 35

运输此产品 36



故障排除程序

错误信息 37

问题与解决办法 37

客户支持 40



面板设置摘要

Copy/ 复印模式 41

Memory Card

存储卡模式 41

Specialty Print

特殊打印模式 42

Setup/ 设定模式 43

请妥善保管此说明书。

请确保先阅读此产品的相关资料,再按照其中的要求安装及使用此产品。

如通过查询此产品的相关资料和爱普生公司主页,仍无法解决问题,请您联系爱普生客户服务热线 (800-810-9977) 解决。

从何处查找信息

纸面手册	
	首先阅读 在使用此产品之前，确保首先阅读此手册 此手册指导您如何安装此产品及软件。同时还介绍如何装入打印纸及放置原始文稿。
(此手册) 	操作手册 – 无需计算机使用此产品 此手册包含无需计算机如何使用此产品的信息，如：如何复印和从存储卡打印。 如果使用此产品时遇到问题，参见此手册中的故障排除部分。
电子手册	
	用户指南 此手册提供如何从计算机打印和扫描的指导以及软件信息。 此手册包含在随机附带的软件 CD 光盘中，当您安装软件时，将自动安装此手册。要阅读此手册，双击桌面上的图标。
	用户帮助 用户帮助内置于软件CD光盘上的每一个应用程序中。它可提供有关应用程序的详细信息。

版权所有 翻版必究

No part of this publication may be reproduced, stored in a retrieval system, or transmitted in any form or by any means, electronic, mechanical, photocopying, recording, or otherwise, without the prior written permission of Seiko Epson Corporation. The information contained herein is designed only for use with this product. Epson is not responsible for any use of this information as applied to other printers.

Neither Seiko Epson Corporation nor its affiliates shall be liable to the purchaser of this product or third parties for damages, losses, costs, or expenses incurred by the purchaser or third parties as a result of accident, misuse, or abuse of this product or unauthorized modifications, repairs, or alterations to this product, or (excluding the U.S.) failure to strictly comply with Seiko Epson Corporation's operating and maintenance instructions.

Seiko Epson Corporation shall not be liable for any damages or problems arising from the use of any options or any consumable products other than those designated as Original Epson Products or Epson Approved Products by Seiko Epson Corporation.

Seiko Epson Corporation shall not be held liable for any damage resulting from electromagnetic interference that occurs from the use of any interface cables other than those designated as Epson Approved Products by Seiko Epson Corporation.

EPSON® is a registered trademark and EPSON STYLUS™ and Exceed Your Vision are trademarks of Seiko Epson Corporation.

PRINT Image Matching™ and the PRINT Image Matching logo are trademarks of Seiko Epson Corporation. Copyright © 2001 Seiko Epson Corporation. All rights reserved.

USB DIRECT-PRINT™ and the USB DIRECT-PRINT logo are trademarks of Seiko Epson Corporation. Copyright © 2002 Seiko Epson Corporation. All rights reserved.

DPOF™ is a trademark of CANON INC., Eastman Kodak Company, Fuji Photo Film Co., Ltd. and Matsushita Electric Industrial Co., Ltd.

SDHC™ is a trademark.

Memory Stick, Memory Stick Duo, Memory Stick PRO, Memory Stick PRO Duo, MagicGate Memory Stick, and MagicGate Memory Stick Duo are trademarks of Sony Corporation.

xD-Picture Card™ is a trademark of Fuji Photo Film Co., Ltd.

Zip® is a registered trademark of Iomega Corporation.

Bluetooth is a trademark of Bluetooth SIG, Inc., U.S.A. and is licensed to Seiko Epson Corporation.

General Notice: Other product names used herein are for identification purposes only and may be trademarks of their respective owners. Epson disclaims any and all rights in those marks.

Copyright © 2006 Seiko Epson Corporation. All rights reserved.

本产品信息如有更改，恕不另行通知。对其中涉及的描述和图像，以包装箱内实际内容为准，爱普生（中国）有限公司保留最终解释权。本产品手册及光盘以针对在大陆地区销售产品的中文内容为准。英文及其他语种内容针对全球销售产品，仅供用户对照。

本资料仅供参考。除中国现行法律法规规定，爱普生（中国）有限公司不承担任何由于使用本资料而造成的直接或间接损失的责任。

重要的安全指导

使用此产品之前，请先阅读下面安全指导：

- 仅使用随此产品附带的电源线。不要在此产品上使用任何其他设备的电源线。使用其它电源线可能会引起火灾和电击。
- 确保电源符合相关的当地安全标准
- 仅使用此产品后部标签上标注的电源类型。
- 将此产品放置在靠近墙壁插座的地方，使电源线容易拔下。
- 小心不要使电源线损坏和磨损。
- 如果此产品使用附加电源线，确保插入的附加电源线设备的总安培数不超过电源线的额定安培数。同样，确保插入墙壁插座的所有设备的总安培数不要超过墙壁插座的额定安培数。
- 避免将此产品置于温度或湿度变化较大的地方，或置于震动或摇晃或多尘的地方。
- 在此产品周围留出足够空间以保证能充分通风。不要堵塞或盖住机箱的开口或插入物体到任何插槽。
- 不要将此产品放置在靠近辐射、热源或阳光直射的地方。
- 请将此产品放在平整、稳定的平面上，该平面在各个方向都要超出产品的底座。如果此产品倾斜一定的角度，就不能正常工作。
- 在此产品的后部与墙之间留下至少10厘米的空间。
- 当复印、打印或扫描时，不要打开扫描仪组件。
- 注意不要将液体溅到此产品上。
- 不要对此产品及其周围使用含有易燃性气体的气雾产品。这样做会引起火灾。

- 除非您的文档有特别指示，不要试图自己维修此产品。
- 遇到下列情况时，应在断开此产品电源后，与爱普生授权服务中心联系。电源线或插头损坏；液体进入此产品；此产品摔落或机箱损坏；此产品不能正常运行或在性能上有明显变化。（不要调整操作指导中未提到的控制）
- 当存储或运输此产品时，不要倾斜、垂直放置、颠倒放置。否则墨水可能从墨盒中泄漏。
- 当合上扫描仪组件时，小心不要夹伤您的手指。
- 不要将此机器放在低温或多尘的地方。
- 请妥善使用／保管此产品，以避免因使用／保管不当（如鼠害、液体渗入等）造成故障、损伤。

墨盒安全指导

- 将墨盒保存在儿童够不到的地方并且不要喝墨水。
- 处理已用过的墨盒时要小心，因为出墨口附近可能还残留着一些墨水。如果墨水沾到了皮肤上，请用肥皂和水彻底清洗。如果墨水进入了眼睛，请立即用清水冲洗。如果仍感不适或看不清，请立即就医。
- 不要在此产品工作时将手伸入打印机或触摸墨盒。
- 不要摇晃墨盒，这样做可能会引起泄漏。
- 在取下一个旧墨盒后立即安装一个新的墨盒。长时间不安装墨盒会使打印头变干，导致无法打印。
- 如果您要卸下墨盒留待以后使用，请保护供墨区，使之避开脏物和灰尘，将墨盒放在与此产品相同的环境中。注意：供墨口内有一个阀门，无需盖住或堵塞供墨口，但小心墨水沾污接触墨盒的项目。不要触碰墨盒、供墨口或其周围区域。
- 仅当您打算立即安装墨盒时，才可打开墨盒包装。墨盒存放于真空包装中，可保证它的可靠性。

警告、告诫和注意

阅读并遵守下面指导：



警告：
必须小心执行，以免伤害人体。



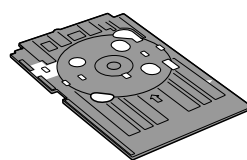
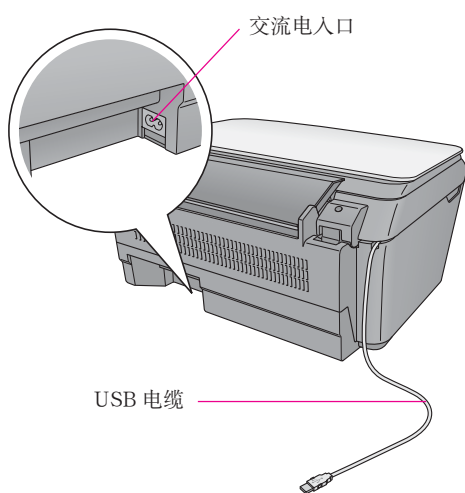
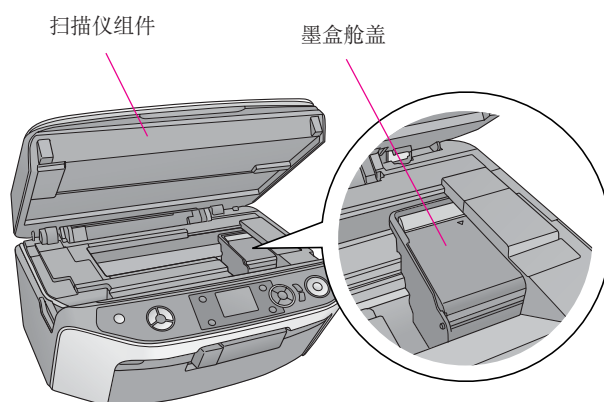
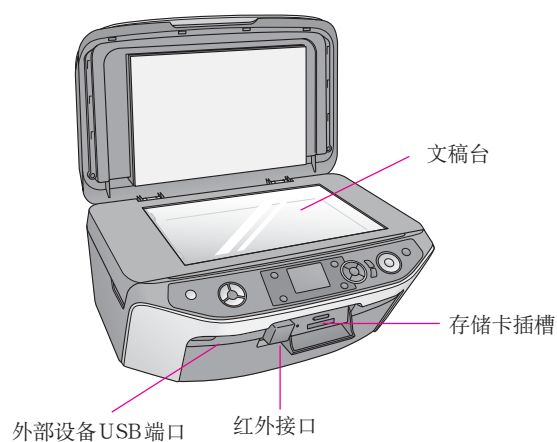
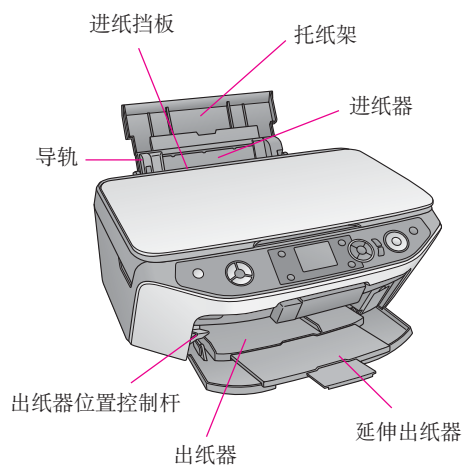
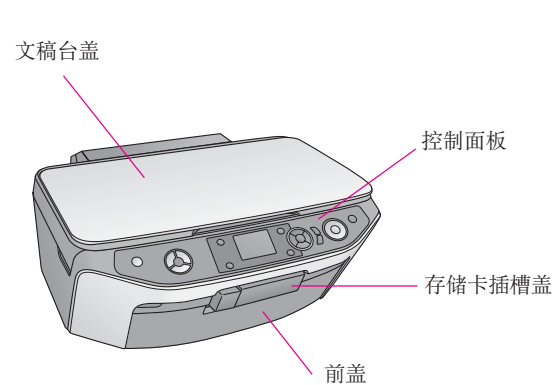
告诫：
必须认真遵守以免损坏设备。

注意：
包含此产品的重要信息。

提示：
包含使用此产品的提示。

部件和控制面板功能

打印机部件



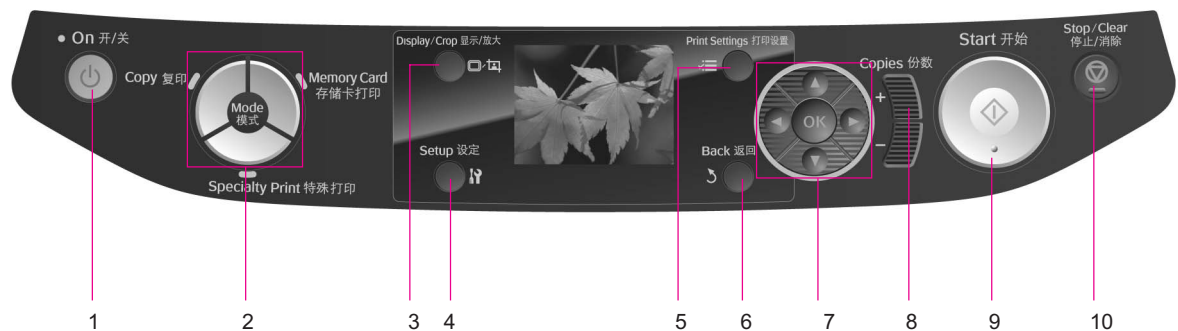
CD/DVD 支架



8 厘米 CD/DVD 适配器*

* 有关使用适配器的指导，参见包含在软件 CD 光盘中的用户指南。

控制面板



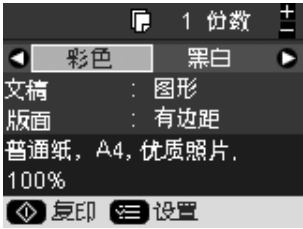
按键

	按键	功能
1	⏻ On 开 / 关	按下此按键可打开和关闭此产品电源。
2	🔄 Copy 复印	按下此按键可复印一张照片或一张文稿。
	💾 Memory Card 存储卡打印	按下此按键打印存储卡上的照片。
	🖨️ Specialty Print 特殊打印	按下此按键在 CD/DVD 上打印，进行复印或翻新褪色照片。
3	🖼️ Display/Crop 显示 / 放大	当选择照片时，按下此按键可更改液晶显示屏的照片查看，或按下此按键可放大一张您选择的照片。
4	⚙️ Setup 设定	按下此按键可返回到维护程序或调整各种设置。
5	⚙️ Print Settings 打印设置	按下此按键可显示每种模式的详细设置。

	按键	功能
6	↶ Back 返回	按下此按键取消液晶显示屏上当前的操作并返回到上一级菜单。
7	⬆️ ⬆️ ⬆️ ⬆️ 4个方向移动键	按下此按键可选择菜单项目。
	OK	按下此按键可激活您选择的设置。
8	📄 Copies 份数 + 和 -	按下此按键设置复印份数，或更改放大区域。
9	▶ Start 开始	按下此按键开始复印和打印。
10	⏹ Stop/Clear 停止 / 消除	按下此按键可停止复印和打印，或复位您所进行的设置。

液晶显示屏

此屏幕显示选择图像的预览，或显示您可使用按键进行更改的设置。



如果超过三分钟没有用按键操作，此产品变成待机状态或当屏幕保护设置被设置为存储卡数据（参见第35页“设置屏幕保护”）时开始播放幻灯片。

如果 13 分钟内没有作何操作，屏幕黑屏为省电模式，模式按键的指示灯按顺时针方向变亮然后灭。

按下除 ⏻ On（开 / 关）之外的任何按键，可使液晶显示屏回到以前的状态。

处理打印纸

当使用爱普生打印机和墨水时，使用爱普生提供的专用纸可获得出色的打印质量。不同的打印纸类型打印质量不同，所以为确保您的打印输出的质量选择合适的打印纸。

选择打印纸

如果您正进行复印或草图打印，使用普通纸较好。但是，要获得较好的效果，最好使用适合此产品的爱普生专用喷墨纸。

在打印前，您需要在液晶显示屏上选择正确的打印纸类型设置。此设置很重要，用于决定应用到打印纸的墨水量。

可选择下面打印纸类型和设置：

打印纸类型	尺寸	打印纸类型设置	可装入量
普通纸 ^{*1}	A4	普通纸	12 毫米
	A5 ^{*2}		
爱普生亮白纸	A4		80 页
爱普生高质量喷墨普通纸	A4	粗面	100 页
爱普生重磅粗面纸	A4		20 页
爱普生照片质量喷墨纸	A4		100 页
爱普生高质量光泽照片纸	10 × 15 厘米 (4 × 6 英寸), 13 × 18 厘米 (5 × 7 英寸), A4	高质量光泽纸	20 页
爱普生高质量亚光照片纸	10 × 15 厘米 (4 × 6 英寸), A4		
爱普生超级光泽照片纸	10 × 15 厘米 (4 × 6 英寸), 13 × 18 厘米 (5 × 7 英寸), A4	超级光泽纸	20 页
爱普生光泽照片纸	10 × 15 厘米 (4 × 6 英寸), 13 × 18 厘米 (5 × 7 英寸), A4	照片纸	20 页
爱普生妙妙贴纸 16 ^{*3}	A6	妙妙贴纸	1 页
爱普生妙妙贴纸 4 ^{*3}	A6		

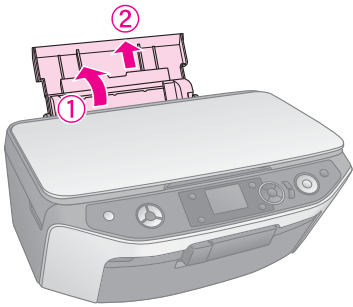
*1 您可使用的打印纸重量为：64~90 克 / 平方米。

*2 此打印纸尺寸仅可用于复印模式。

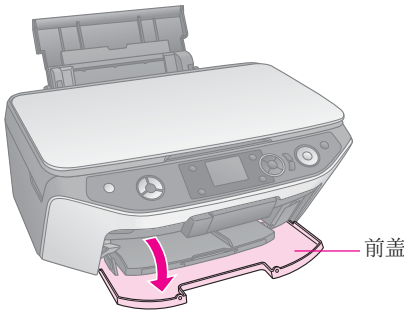
*3 此打印纸尺寸或类型仅可用于从存储卡，数码相机或手机打印。

装入打印纸

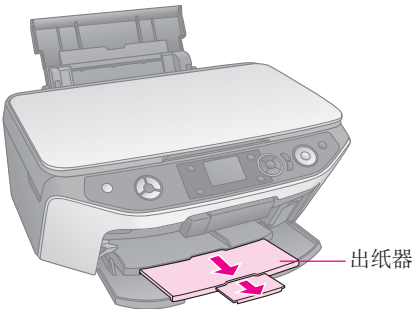
1. 打开并拉出延伸托纸架。



2. 打开前盖。

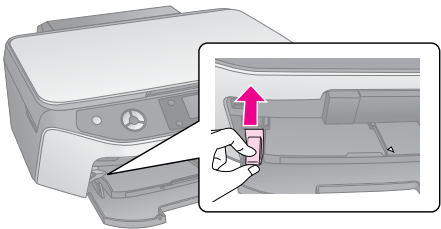


3. 滑出延伸出纸器。

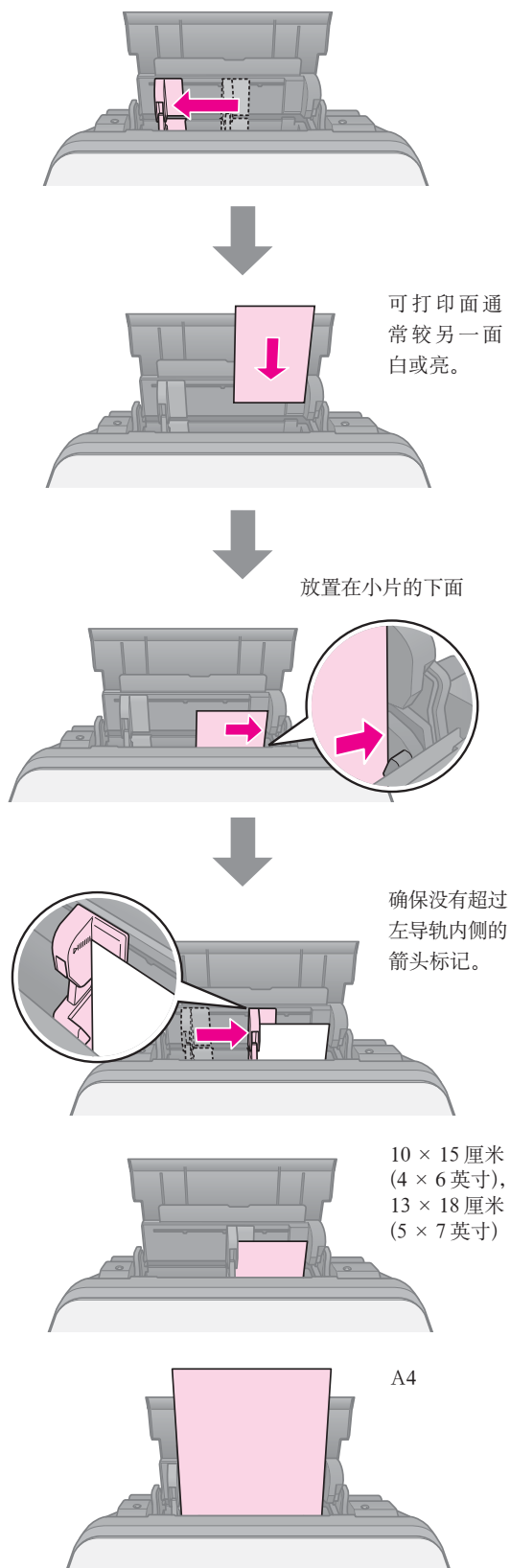


注意：

确保出纸器在打印纸位置（下面位置）。如果没有，抬起出纸器位置控制杆，设置出纸器至打印纸位置。



4. 按下图装入打印纸。



注意：

确保装入的打印纸没有超过他的可装入量。打印前，检查打印纸类型设置，以确保与装入的打印纸类型匹配，参见第 5 页“选择打印纸”。

处理 CD/DVD

使用CD/DVD支架您可在任何可以使用喷墨打印机打印的CD/DVD光盘面上直接打印。



告诫：

您不能在热转印的CD/DVD光盘面上打印。

提示：

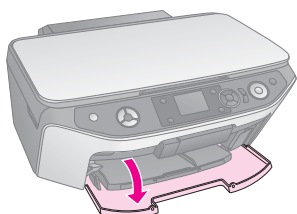
要在8厘米的迷你CD光盘上打印，使用包含在软件CD光盘中的软件EPSON Print CD。参见电子手册**用户指南**获取指导。

装入一张CD/DVD

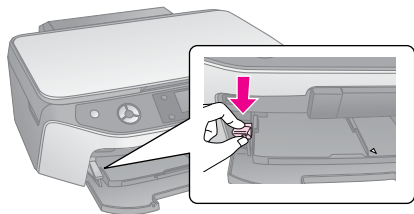
注意：

- ☐ 在打印前，确保要打印的CD/DVD光盘上已刻录数据、音乐或视频数据。否则在光盘上打印完后再次刻录数据时，光盘表面上的脏物和划痕可能会产生刻盘错误。
- ☐ 如果您打算在大量的CD/DVD光盘上打印，最好的方法是打印一张样例，等到第二天再检查打印质量以保证满意。

1. 打开此产品电源，并打开前盖。



2. 向下移动出纸器位置控制杆，直到出纸器升高到CD/DVD位置（上部位置）。



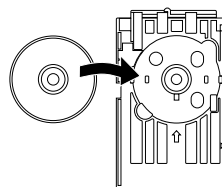
告诫

- ☐ 当操作出纸器位置控制杆时，不要触摸出纸器。
- ☐ 当在此产品上操作时，不要移动出纸器位置控制杆。

注意：

在移动出纸器位置控制杆时，确保没有拉出延伸出纸器，且出纸器上没有打印纸或其他项目。

3. 把CD/DVD光盘放在CD/DVD支架上，标签面朝上。（确保CD/DVD光盘面干净。）



注意：

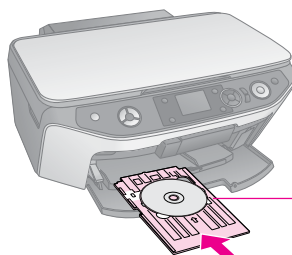
使用此产品附带的CD/DVD支架。但此支架不能用于其他产品。

4. 将CD/DVD支架沿着此产品出纸器的导轨插入，直到CD/DVD支架上的箭头标记与出纸器上的箭头标记对齐。确保CD/DVD支架的边缘插入到出纸器的导轨的凹槽中。

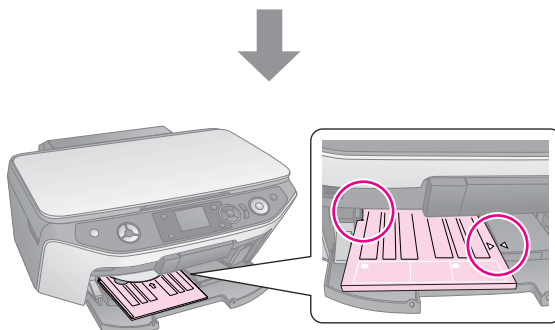


告诫

当操作此产品时，不要插入CD/DVD支架。否则可能会损坏此产品或CD/DVD光盘的表面可能变脏或出现划痕。

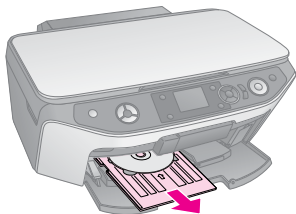


沿着导轨插入
CD/DVD 支架

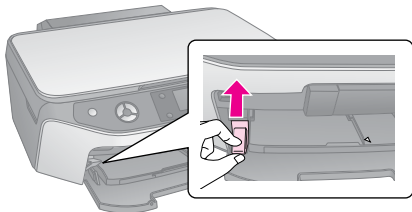


退出 CD/DVD 支架

1. 确保 CD/DVD 已完成打印。
2. 笔直地向外拉 CD/DVD 支架可将其从出纸器中取出。



3. 向上移动出纸器位置控制杆可重设出纸器至打印纸位置。



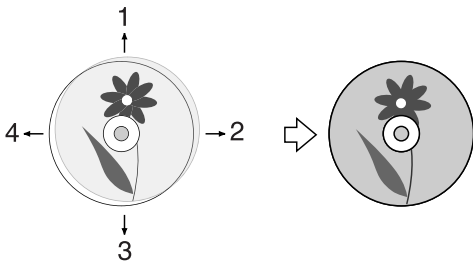
调整打印位置

如果您打印的图像不能位于 CD/DVD 光盘的中间，可以调整图像的打印位置。

1. 如果需要，使用一张多余的 CD/DVD 光盘来打印测试样例。
2. 按下 **Setup**（设定）按键。
3. 使用 **Left** 或 **Right** 按键选择 **CD/DVD 打印位置调整**，然后按下 **OK** 进入此模式。
4. 使用 **Up** 或 **Down** 按键可选择 **CD/DVD**。
5. 按下 **Right** 按键，将看到下面屏幕：



6. 使用 **Up** 或 **Down** 按键调整上 / 下打印位置，使用 **Left** 或 **Right** 按键调整左 / 右打印位置。



1. 向上移动 CD/DVD
2. 向右移动 CD/DVD
3. 向下移动 CD/DVD
4. 向左移动 CD/DVD

选项	描述
上 / 下	向上或向下移动 CD/DVD 打印位置。您可在 -2 至 +2 毫米之间，增量为 0.1 毫米中进行调整。
左 / 右	向左或向右移动 CD/DVD 打印位置。您可在 -2 至 +2 毫米之间，增量为 0.1 毫米中进行调整。

7. 按下 **OK** 应用新的设置。



注意：
此产品一直保留您的设置，即使在关闭电源后也一样。所以您不需要每一次在 CD/DVD 上打印时都调整打印位置。

复印

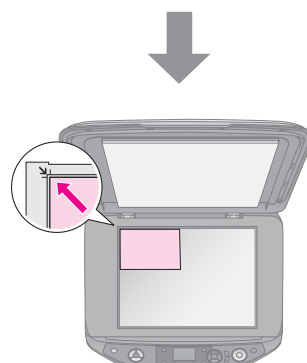
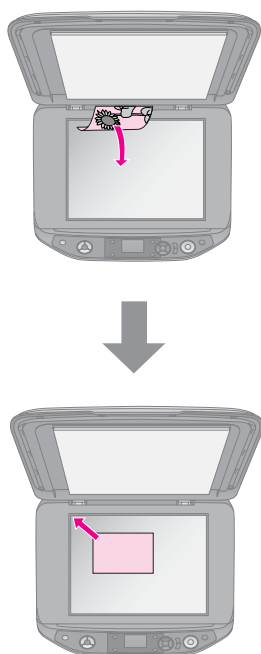
无需计算机您可使用此产品进行复印文稿和照片。

当复印时注意下面事项：

- 复印的图像可能与原始的尺寸不一样大。
- 不同的打印纸的类型打印质量不同,某些打印纸在顶部和底部区域的打印输出质量下降或这些区域可能被涂污。
- 当复印时,如果出现墨量低的信息,您可以继续复印直到墨盒到使用寿命,也可以停止复印,然后更换墨盒。
- 保持文稿台清洁。
- 确保文稿和照片平放且紧贴着文稿台上,否则复印会模糊。
- 当打印机打印时,不要向外拉打印纸,否则会后退纸。

在文稿台上放置原始文稿

1. 打开文稿盖,将原始文稿面朝下放置在文稿台上,且与文稿台左上角对齐。



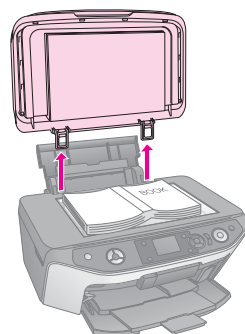
2. 轻轻地合上文稿盖,防止移动原始文稿。



告诫：

请不要将文稿盖打开过大以超过它的极限范围,不要放置重物体到此产品的顶部。

如果要扫描厚的或大的文稿,您可以卸下文稿盖。正确地打开文稿盖,并笔直向上拉可取下文稿盖。

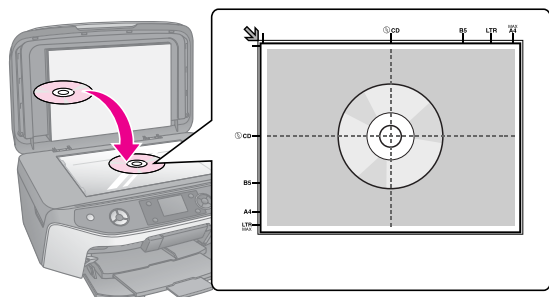


当复印或扫描时,您需要用手按着文稿使其紧贴文稿台的玻璃面,但不要太用力,在扫描时小心不要移动文稿。

当完成扫描时,通过将文稿盖上的插片插入到产品后面的插槽中来重新安装回文稿盖。

放置一张原始的 CD/DVD 光盘

要对原始的 CD/DVD 光盘标签进行复印, 请按下面显示将原始的 CD/DVD 光盘放置在文稿台的中心



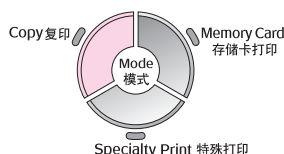
复印文稿



提示:

- ☐ 普通复印机的复印纸可用于通常的复印。对于需要突出字体和鲜明色彩的文稿, 为获得较好的效果, 可使用爱普生专用纸, 参见第 5 页“选择打印纸”。
- ☐ 使用专业功能您可打印出可长久保存的照片, 参见第 13 页“复印照片”。

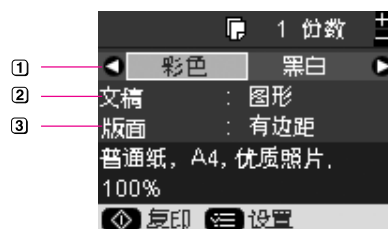
1. 装入打印纸 (参见第 5 页)。
2. 在文稿台上放置您要扫描的原始文稿, 参见第 9 页“在文稿台上放置原始文稿”。
3. 按下 Copy (复印) 按键。



注意:

此产品保留到您最后使用的设置, 所以应经常检查以确保符合您的要求。

4. 使用 ▲ 或 ▼ 按键选择一个菜单项目, 使用 ◀ 或 ▶ 按键可设置项目。使用 Copies (份数) + 或 - 按键进行份数设置。

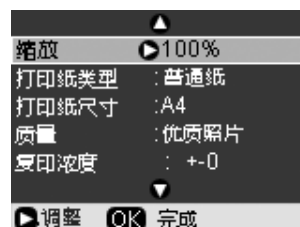


- ① 彩色复印选择彩色, 或黑白复印选择黑白。
- ② 选择要复印的文稿类型。
- ③ 选择一个版面选项参见第 11 页“选择一个复印版面”。

注意:

当选择 CD/DVD 复印作为版面时, 您不能更改复印份数。

5. 按下 ≡ Print Settings (打印设置) 按键可更改设置, 参见第 11 页“选择特殊的打印设置”。按下 OK 应用新的设置。



6. 按下 ⬢ Start (开始) 按键。复印您的文稿。

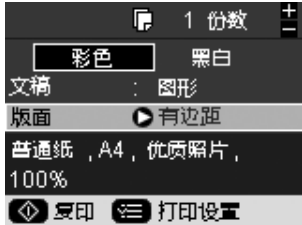
如果您需要停止复印, 按下 ⊗ Stop/Clear (停止/消除) 设置按键。

提示:

如果需要将复印的文稿变浅或加深, 按下 ≡ Print Settings (打印设置) 按键, 调整复印浓度。

选择一个复印版面

1. 按下 Copy(复印)按钮。
2. 使用 ▲ 或 ▼ 按钮选择版面，然后按下 ► 按钮。



3. 使用 ▲ 或 ▼ 按钮选择一个版面选项，然后按下 OK 按钮。



复印版面设置	结果
边距 使用标准3毫米的边距复印原稿。	
无边距* 复印的照片没有边距。	
CD/DVD 复印 使用自动充满功能将照片复印到 C D 或 DVD 盘面上。 (参见第 15 页“复印到 CD/DVD 盘面”)。	
2合1 复印 在一张纸上复印 2 张原稿 (参见第 12 页“在一张纸上复印 2 份原件”)。	
重复复印 以照片的实际尺寸重复复印多次,直到充满一张打印纸。	
重复复印 4 合 1 在一张纸上打印四张照片。	

* 仅当使用符合尺寸列表的爱普生照片纸时，可使用无边距复印(参见第 5 页“选择打印纸”)。如果选择**无边距**版面，将会稍微的放大图像或裁切以适合打印纸。如果发现打印输出的底部打印质量下降，尝试使用边距版面。

选择特殊的打印设置

您可选择各种尺寸和类型的爱普生打印纸和一些打印设置来达到您想要的结果。

1. 按下 Copy (复印) 按钮。
2. 按下 ≡ Print Settings (打印设置) 按钮。
3. 使用 ▲ 或 ▼ 按钮选择一个菜单项目,然后按下 ► 按钮。



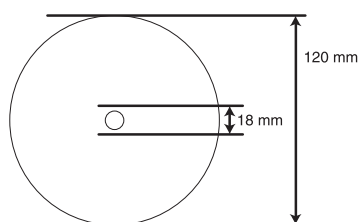
4. 使用 ▲ 或 ▼ 按钮选择一个设置项目，然后按下 OK 按钮应用新的设置。



缩放	选择实际大小可按照照片的原始尺寸进行复印。选择 自动充满 作为无边距复印，调整图像以适合各种通用的打印纸尺寸。您还可使用 Copies (份数) + 或 - 按钮按指定的缩放比例来调整原稿。
打印纸类型	选择装入的打印纸类型 (参见第 5 页“选择打印纸”)。
打印纸尺寸	选择装入的打印纸尺寸。
质量	选择复印文稿的质量。
复印浓度	选择复印文稿的颜色浓度。您可从 -4 至 +4 之间进行选择。
调整边距	当选择 无边距 时，选择放大图像的量。 标准 :无边距打印。(将图像稍微放大并裁切使其充满选择的打印纸。) 中等 :少量的放大。(打印输出可能带有边距。) 少 :最少量的放大。(打印输出可能带有边距。)
CD 内径	在 CD/DVD 标签的内径和外径之间调整打印位置。 内径 :18—46 毫米 外径 :114—120 毫米

CD/DVD 复印的注意事项

CD/DVD 的可打印区域如下所示。



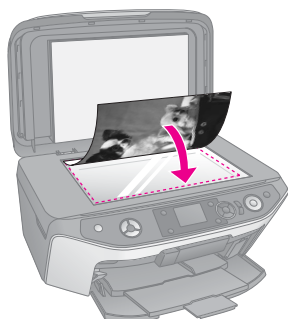
注意：

如果您在下面的盘面区域上打印，盘面或 CD/DVD 支架可能会有墨水污染。

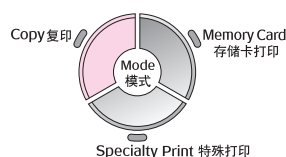
内径区域	18~42 毫米
外径区域	117~120 毫米

在一张纸上复印 2 份原件

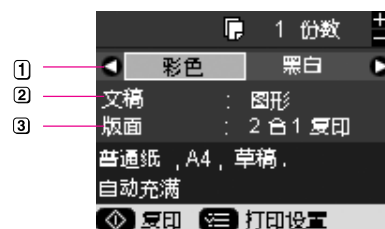
1. 装入打印纸（参见第 5 页）。
2. 在文稿台上放置您要扫描的第一页文稿，（参见第 9 页“在文稿台上放置原始文稿”）。



3. 按下 Copy（复印）模式按键。



4. 使用 ▲ 或 ▼ 按键选择一个菜单项目，使用 ◀ 或 ▶ 按键设置项目。使用 Copies（份数）+ 或 - 按键进行份数设置。

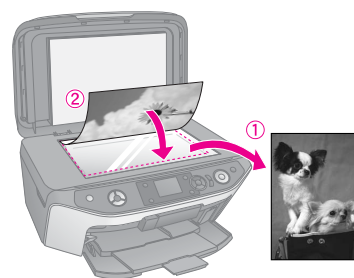


- ① 彩色复印选择彩色，或黑白复印选择黑白。
- ② 选择文本，图形，或照片。
- ③ 选择 2 合 1 复印复印二份原件到一张纸上，参见第 11 页“选择一个复印版面”。

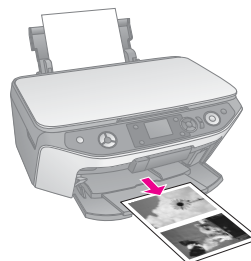
注意：

如果选择 2 合 1 复印作为版面设置，但是没有选择 2 张原件，不够的部分将以空白保留。

5. 按下 OK 按键。
6. 按下 ≡ Print Settings（打印设置）按键并更改设置，参见第 11 页“选择特殊的打印设置”。按下 OK 应用新的设置。
7. 按下 ◆ Start（开始）按键。扫描第一张原稿，且此产品开始打印。
8. 当此产品扫描完第一张原件时，放置第二张原件到文稿台上。

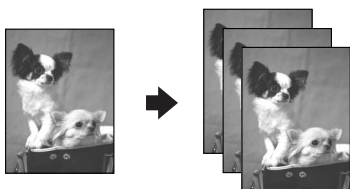


9. 再次按下 ◆ Start（开始）按键。扫描第二张原件，并打印复印件。



如果您需要停止复印，按下 Ⓢ Stop/Clear（停止/消除）设置按键。

复印照片

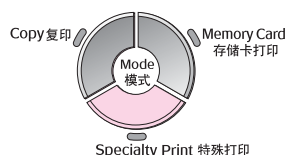


1. 装入您要使用的照片纸 (参见第 5 页)。
2. 在文稿台上放置您要扫描的原始文稿, 参见第 9 页“在文稿台上放置原始文稿”。

注意:

您可复印的照片尺寸为: 30 × 40 毫米~127 × 178 毫米。

3. 按下 **Specialty Print (特殊打印模式)** 按键。



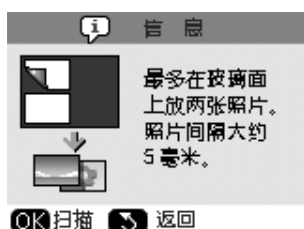
4. 使用 **◀** 或 **▶** 按键选择 **复印 / 修复照片**, 然后按下 **OK** 按键。



5. 使用 **▶** 按键进入菜单。使用 **▲** 或 **▼** 按键选择色彩翻新设置。然后按下 **OK** 按键。参见第 14 页“对照片进行色彩翻新”。



6. 再次按下 **OK** 按键, 按液晶显示屏显示的信息操作。按下 **OK** 按键。预览您的照片。



7. 使用 **Copies (份数) + 或 -** 按键进行份数设置 (1 ~ 99)。
8. 按下 **Print Settings (打印设置)** 按键并更改设置。参见第 15 页“选择特殊的打印设置”。按下 **OK** 应用新的设置。



9. 按下 **Start (开始)** 按键。打印您的照片。

如果您需要停止复印, 按下 **Stop/Clear (停止 / 消除)** 设置按键。

注意:

- ☐ 如果选择无边距版面, 将会稍微的放大图像或裁切适合打印纸。
- ☐ 如果复印件的边缘被裁切, 将原始文稿向文稿台中间稍微移动一点。

复印多张照片

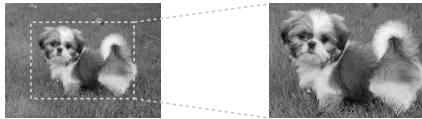
要一次打印多张照片, 将每一张照片按下面插图水平放置。



注意:

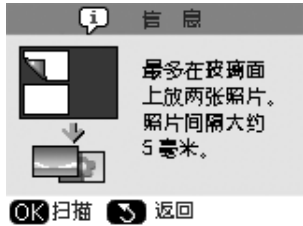
- ☐ 您一次可复印两张 10 × 15 厘米 (4 × 6 英寸) 的照片。在打印后, 如果照片的边缘缺失, 尝试一次复印一张。
- ☐ 在离文稿台边缘 5 毫米的地方放置照片。同样, 当放置二张照片时, 使相邻照片之间至少距离 5 毫米。
- ☐ 您同时可复印多张不同尺寸的照片, 只要他们的尺寸大于 30 × 40 毫米, 且所有照片都可放置于 216 × 297 毫米尺寸的区域內。

裁切和放大照片



当您复印一张照片时,可裁切照片边缘的多余部分,而仅打印照片的主要部分。

在开始之前,按上面的指导装入照片纸,并在文稿台上放置照片。并设置**色彩翻新**为开,参见第 13 页“复印照片”。然后按下**OK**。在液晶显示屏上将看到信息。



1. 按下**OK** 按键。预览您的照片,并在液晶显示屏上显示。



2. 按下**Display/Crop** (显示 / 放大) 按键。看到裁切屏幕:



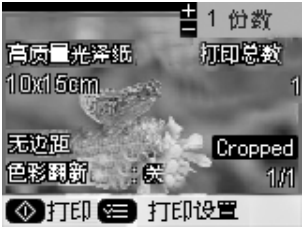
3. 使用**▲**, **▼**, **◀**, 和 **▶** 按键移动裁切框到您想裁切区域的中间位置。使用液晶显示屏底部指示的按键您还可旋转或缩放照片。

按键	描述
Copies/ 份数 +	按下此按键缩小您想裁切的区域。
Copies/ 份数 -	按下此按键放大您想裁切的区域。
4 个方向的按键	按下此按键可移动裁切框到您想裁切图像区域的中间位置。
OK	按下此按键可放大照片。

注意:
要调整裁切框的位置,按下 **Back** (返回) 按键可返回到上一级屏幕。

4. 当您完成放置照片裁切框时,按下**OK** 按键可裁切照片。

5. 使用**Copies** (份数) + 或 - 按键进行份数设置 (1 ~ 99)。



6. 按下**Print Settings** (打印设置) 按键并更改设置。参见第 15 页“选择特殊的打印设置”。按下**OK** 应用新的设置。



7. 按下**Start** (开始) 按键。打印您的照片。

如果您需要取消打印,可按下 **Stop/Clear** (停止 / 消除) 设置按键。

对照片进行色彩翻新

如果您的照片因保存时间长已经变色,使用彩色翻新功能可将旧照片的彩色恢复。

在开始之前,按上面的指导装入照片纸,并在文稿台上放置照片。并设置**色彩翻新**为开,参见第 13 页“复印照片”。



注意:
当扫描照片到计算机时,您还可对大于 13 × 18 厘米 (5 × 7 英寸) 的照片时行彩色翻新。有关详细指导,参见电子手册用户指南。

选择特殊的打印设置

您可选择各种尺寸和类型的爱普生打印纸和一些打印设置来达到您想要的结果。

1. 按下 **Specialty Print（特殊打印）** 按键，按前面的指导预览照片。参见第 13 页“复印照片”。
2. 按下 **Print Settings（打印设置）** 按键。
3. 使用 **▲** 或 **▼** 按键选择一个菜单项目，然后按下 **▶** 按键。

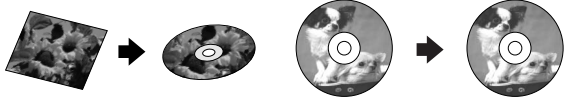


4. 使用 **▲** 或 **▼** 按键选择一个设置项目，然后按下 **OK** 按键应用新的设置。



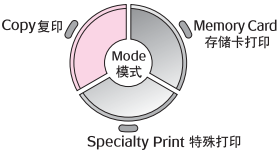
打印纸类型	根据您装入的打印纸类型选择设置（参见第 5 页“选择打印纸”）。
打印纸尺寸	选择装入的打印纸尺寸。
版面	选择 无边距 可使您打印的照片没有边距。否则，选择 有边距 。
质量	选择复印文稿的质量。
边距调整	当选择 无边距 时，选择放大图像的量。 标准 :无边距打印。（将图像稍微放大并裁切使其充满选择的打印纸。） 中等 :少量的放大。（打印输出可能带有边距。） 小 :最少量的放大。（打印输出可能带有边距。）
色彩效果	选择 黑白 可按黑白模式打印照片。

复印到 CD/DVD 盘面



您可将彩色的图案或照片直接地复印到CD/DVD盘面上，而无需计算机。

1. 在 CD/DVD 支架上放置 CD/DVD 光盘，并将其插入此产品。参见第 7 页“装入一张 CD/DVD”。
2. 在文稿台上放置您想复印的原始文稿，参见第 9 页“在文稿台上放置原始文稿”。图像自动被裁切和调整以适合 CD/DVD 盘面。
3. 按下 **Copy（复印）** 模式按键。



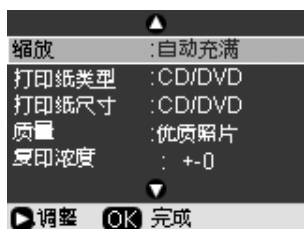
4. 使用 **▲** 或 **▼** 按键选择一个菜单项目，使用 **◀** 或 **▶** 按键设置项目。



- ① 彩色复印选择**彩色**或黑白复印选择**黑白**。
- ② 选择**文本**、**图形**或**照片**。
- ③ 选择 **CD/DVD 复印**（参见第 11 页“选择一个复印版面”）。

注意：
当选择 **CD/DVD 复印** 作为**版面**时，您不能更改复印份数。

5. 按下 **Print Settings (打印设置)** 按键并更改设置 (参见第11页“选择特殊的打印设置”)。按下**OK**应用新的设置。



提示:

如果您想首先检查打印输出,选择普通纸作为打印纸类型设置,并装入普通纸。

6. 按下 **Start (开始)** 按键。在 CD/DVD 盘面上打印。

如果您需要停止复印,按下 **Stop/Clear (停止/消除)** 设置按键。

7. 当打印完成时,将支架从此产品中拉出(参见第8页“退出 CD/DVD 支架”),让 CD/DVD 光盘完全干燥后再进行处理。
8. 当所有 CD/DVD 打印完成时,向上移动出纸器位置控制杆将出纸器返回到初始位置(参见第8页“退出 CD/DVD 支架”)。

提示:

如果在打印的CD/DVD盘面上有墨水污染,您可能需要调整墨水浓度。不同产家的CD/DVD盘面吸墨性不同,所以,对每一批光盘的打印,您都需要调整此设置。在进行基本设置后,按下 **Print Settings (打印设置)** 按键。按需要更改复印浓度,然后按下**OK**按键。

直接从存储卡打印

您可直接从数码相机的存储卡打印照片，只要将它插入到存储卡插槽就可读取数据并打印。

处理存储卡

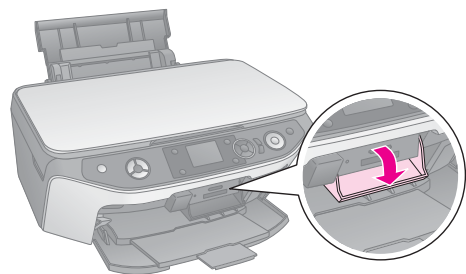
兼容的存储卡

确保存储卡符合下面要求。

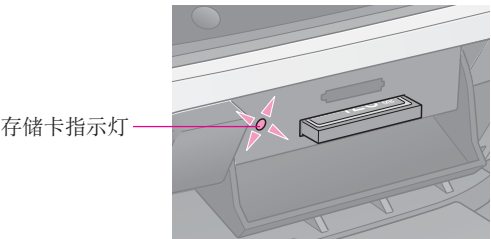
存储卡类型	CompactFlash, Microdrive, SD Memory Card, SDHC Memory Card, MultiMediaCard, miniSD card, miniSDHC card, microSD card, microSDHC card, Memory Stick, Memory Stick PRO, Magic Gate Memory Stick, Magic Gate Memory Stick Duo, Memory Stick Duo, Memory Stick PRO Duo, xD-Picture Card, xD-Picture Card Type M, xD-Picture Card Type H
介质格式	与DCF (相机文件系统规则)1.0或2.0版本兼容。与所有存储卡的标准版本兼容。
文件格式	Exif 2.21 版本标准的 JPEG
图像尺寸	80 × 80 像素至 9200 × 9200 像素
文件数	最多为 999

插入存储卡

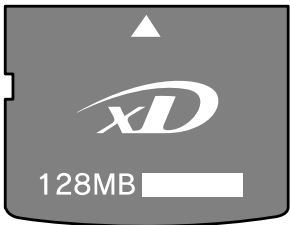
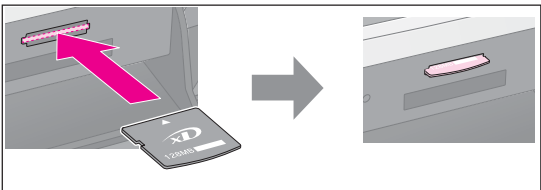
1. 关闭计算机或从产品上断开连接电缆。
2. 确保此产品电源已打开。
3. 打开存储卡插槽盖。



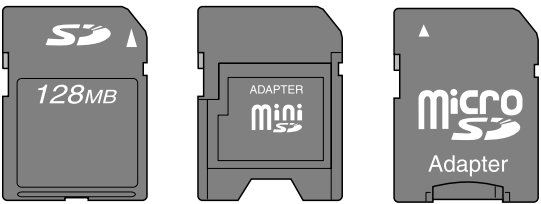
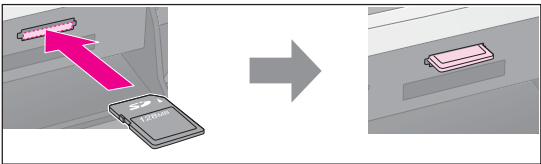
4. 确保存储卡指示灯灭，且卡插槽中没有任何存储卡。然后插入您的存储卡。



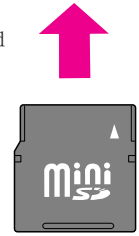
存储卡指示灯



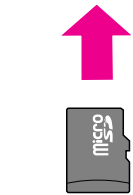
xD-Picture Card
xD-Picture Card Type M
xD-Picture Card Type H



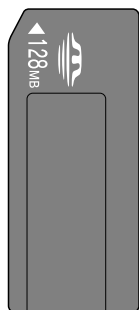
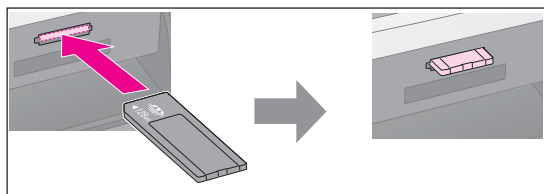
SD Memory Card
SDHC Memory Card
MultiMediaCard



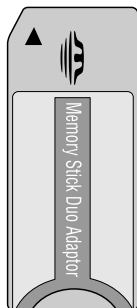
miniSD card*
miniSDHC card*
(* 需要适配器)



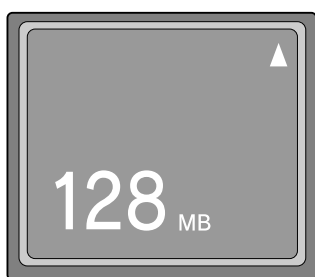
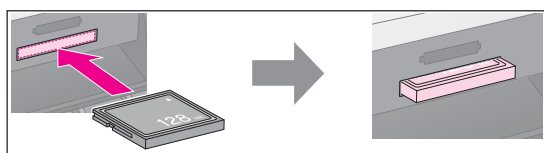
microSD card*
microSDHC card*



Memory Stick
Memory Stick PRO
MagicGate Memory Stick



Memory Stick Duo*
Memory Stick PRO Duo*
MagicGate Memory Stick Duo*
(* 需要适配器)



Compact Flash
Microdrive



告诫:

确保检查存储卡可插入的插卡槽及方向。
如果存储卡需要适配器, 确保在插入存储卡之前连接适配器, 否则, 您可能不能从此产品中取出存储卡。

5. 存储卡指示灯闪烁, 然后保持亮。

6. 关闭存储卡插槽盖。



告诫:

- ☐ 一次只能插入一个存储卡。
- ☐ 不要用力将存储卡插到卡插槽中。因为存储卡不能全部插入, 用力将存储卡插入到卡插槽中可能会损坏此产品、存储卡或两者。
- ☐ 当插入存储卡后, 请关闭存储卡插槽盖。这是为了保护存储卡和卡插槽免受灰尘和静电的损坏。否则存储卡上的数据可能会丢失或此产品可能会损坏。
- ☐ 存储卡上的静电可能会引起产品故障。
- ☐ 如果存储卡格式不正确, 在液晶显示屏上将看到一条信息。按下屏幕指示的按键可格式化存储卡, 但存储卡上的任何数据将被擦除。

注意:

如果此产品上连接有数码相机, 在插入存储卡之前先断开连接。

取出存储卡

1. 确保已完成所有打印任务。
2. 打开存储卡插槽盖。
3. 确保存储卡指示灯没有闪烁。
4. 笔直的将存储卡从卡插槽中拉出可取出存储卡。
5. 关闭存储卡插槽盖。



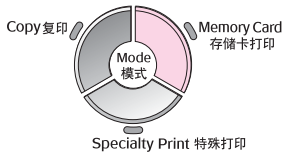
告诫:

- ☐ 当存储卡指示灯闪烁时不要取出存储卡或关闭此产品电源, 否则可能会丢失存储卡上的数据。
- ☐ 如果您的计算机在 Windows 2000 或 XP 下, 当插有存储卡时, 请不要关闭此产品电源或断开 USB 电缆。否则可能会丢失存储卡上的数据, 有关详细信息, 参见用户指南。

检查存储卡上的照片

您可查看存储卡上的全部照片。

1. 插入存储卡 (参见第 17 页)。
2. 按下 Memory Card (存储卡打印) 按键。



3. 使用 ◀ 或 ▶ 按键可选择幻灯片播放。

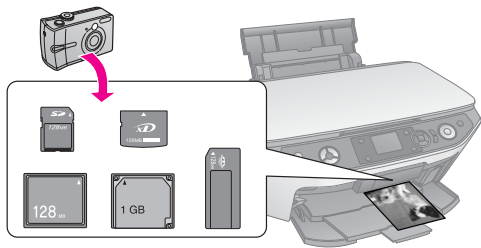


4. 按下 OK 可开始幻灯片播放。此产品一次显示存储卡上的一张照片，然后自动地切换下一张照片。

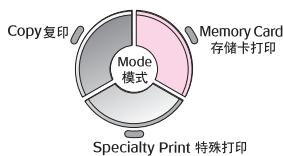
按下 ▲ 或 ▼ 按键可暂停和继续幻灯片播放。

您可从幻灯片播放菜单打印照片，参见第 19 页“打印照片”。按下 OK 可选择想要打印的照片。按下 ≡ Print Settings (打印设置) 按键，更改设置，参见第 20 页“选择特殊的打印设置”。按下 ⬢ Start (开始) 按键。

打印照片



1. 装入您要想使用的打印纸 (参见第 5 页)。
2. 插入存储卡 (参见第 17 页)。
3. 按下 Memory Card (存储卡) 按键。



4. 使用 ◀ 或 ▶ 按键选择浏览并打印照片选项，然后按下 OK。



设置	说明
浏览并打印	仅打印您选择的照片。
打印全部照片	打印存储卡上的全部照片。
按日期打印	按拍摄照片的日期顺序打印照片。
打印索引页	打印存储卡上照片的缩略图，可让您自己选择想要打印的照片(参见第 23 页“使用索引页选择和打印照片”)。
幻灯片播放	按幻灯片播放显示存储卡上的全部照片(参见第 19 页“检查存储卡上的照片”)。
扫描至存储卡	保存照片至存储卡 (参见第 30 页“扫描照片 / 文稿”)。

5. 按下面指导选择您想打印的照片，并设定打印份数。

选择选项	描述
浏览并打印	使用 ◀ 或 ▶ 按键可选择一张照片，使用 Copies / 份数 + 或 - 按键设置打印份数。
打印全部照片	按下 OK。使用 Copies / 份数 + 或 - 按键进行份数设置。使用 ◀ 或 ▶ 按键您可浏览全部照片。
按日期打印	使用 ▲ 或 ▼ 按键选择日期，然后使用 ▶ 按键放置一个检查标记，然后按下 OK。再次按下 OK，然后使用 ◀ 或 ▶ 按键选择照片。按下 Copies / 份数 + 或 - 按键进行份数设置。
幻灯片播放	使用 ◀ 或 ▶ 按键选择您想打印的照片。然后按下 OK。按下 Copies / 份数 + 或 - 按键进行份数设置。

6. 按下 **Print Settings**（打印设置）按键，更改设置，参见第 20 页“选择特殊的打印设置”。按下 **OK** 应用新的设置。



7. 按下 **Start**（开始）按键。打印您的照片。

如果您需要取消打印，可按下 **Stop/Clear**（停止 / 消除）按键。

选择特殊的打印设置

您可选择各种尺寸和类型的爱普生打印纸和一些打印设置来达到您想要的结果。

- 按前面的指导选择您想打印的照片，参见第 19 页“打印照片”。
- 按下 **Print Settings**（打印设置）按键。
- 使用 **▲** 或 **▼** 按键选择一个菜单项目，然后按下 **▶** 按键。



4. 使用 **▲** 或 **▼** 按键选择一个设置项目，然后按下 **OK** 按键应用新的设置。



设置	说明
打印纸类型	根据您装入的打印纸类型选择设置（参见第 5 页“选择打印纸”）。
打印纸尺寸	选择装入的打印纸尺寸。
版面	选择 无边距 可使您打印的照片没有边距。否则选择 有边距 或其他版面选项（参见第 21 页“选择版面”）。
质量	选择打印质量。
色彩效果	选择 黑白 可按黑白模式打印照片。选择 仿古 可按仿古模式打印照片。
增强	选择 图像增强 可调整照片的亮度、对比度和饱和度。 选择 P.I.M. 可使用相机的 PRINT Image Matching（全真数码影像技术）或 Exif Print 设置。
红眼	选择 开 可消除红眼。参见第 20 页“消除红眼”。
亮度	如果打印的照片太亮或太暗，使用此设置进行调整。
对比度	调整此设置可增加对比度。
清晰度	调整此设置可锐化或柔和打印的照片。
饱和度	调整颜色的浓度。饱和度越高，颜色越鲜艳。饱和度越低，颜色越平淡。
日期	按下面格式打印您拍摄照片的日期： 年·月·日 (2006.04.13)， 月·日·年 (04.13.2006)， 日·月·年 (13. 04. 2006)， 无 (无日期)。
打印信息	选择 开 可打印数码相机的曝光时间（快门速度），F 值（光圈）和 ISO 速度。
充满魔板	选择 开 ，自动裁切您的照片使其充满您选择的版面尺寸。选择 关 ，自动关闭裁切，在照片的边缘保留有白边。
双向打印	选择 开 提高打印速度。选择 关 提高打印质量（但打印照片的速度较慢）。
无边距	当选择 无边距 时，选择放大图像的量。 标准 :无边距打印。(将图像稍微放大并裁切使其充满选择的打印纸。) 中等 :少量的放大。(打印输出可能带有边距。) 少 :最少量的放大。(打印输出可能带有边距。)

消除红眼


- 按前面的指导选择您想打印的照片，参见第 19 页“打印照片”。
- 按下 **Print Settings**（打印设置）按键。
- 使用 **▲** 或 **▼** 按键选择消除红眼，然后按下 **▶** 按键。

4. 使用▲或▼按键选择开，然后按下OK。


注意：

取决于照片的类型，照片上红眼之外的某些图像部分可能被修改。

选择版面

1. 按前面的指导选择您想打印的照片，参见第 19 页“打印照片”。
2. 按下  Print Settings（打印设置）按键。
3. 使用▲或▼按键选择版面，然后按下▶按键。
4. 使用▲或▼按键选择一个版面选项，然后按下OK。



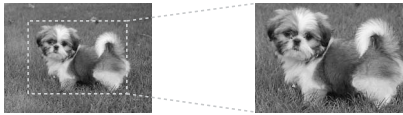
设置	说明
 无边距	打印四边都没有边距的照片。
 有边距	打印四边带有白边的照片。
 上半页	在打印纸的上半部分打印照片。
 证件照	在 10 × 15 厘米 (4 × 6 英寸) 尺寸的照片纸上各打印二张 (35.0 × 45.0 毫米和 50.8 × 50.8 毫米的证件照。对于证件照此功能很有用。
 2 合 1	一张打印纸上打印 2 张照片。
 4 合 1	一张打印纸上打印 4 张照片。
 8 合 1	一张打印纸上打印 8 张照片。
 20 合	一张打印纸上打印 20 张照片。
 30 合 1	一张打印纸上打印 30 张照片。
 80 合 1	一张打印纸上打印 80 张照片。
 妙妙贴纸 16	一张纸上放置 16 张图像。如果少于 16 张图像，剩余的空间保留为空白。如果打印份数等于或多于 2 份，使用相同的版面按指定的页数打印。
 P.I.F. 000000*	打印带有 (P.I.F.) 数码照片魔板的照片。


*如果您的存储卡中包含有 P.I.F. 魔板数据，您可从版面选项中选择 P.I.F. 数据来打印照片。

注意：

对于大多数多张照片版面，在每张打印纸上按每张照片的设置份数打印。如果选择 4 合 1 作为版面设置，但是没有选择 4 张照片，不够的照片将以空白保留。

裁切和放大照片





1. 按前面的指导选择您想打印的照片，参见第 19 页“打印照片”。
2. 按下  Display/Crop（显示 / 放大）按键。根据您的选择，将看到一个类似下面的屏幕：




3. 使用显示在液晶显示屏底部的按键进行设置，参见第 14 页“裁切和放大照片”。

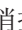
注意：

要调整设置，按下  Back（返回）按键可返回到上一级屏幕。

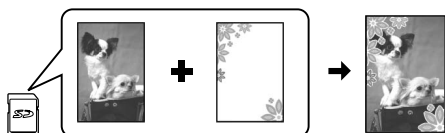
4. 当您完成选择照片时，按下 OK 按键。
5. 使用 Copies（份数）+ 或 - 按键进行份数设置 (1 ~ 99)。
6. 按下  Print Settings（打印设置）按键并更改设置，参见第 20 页“选择特殊的打印设置”。按下 OK 应用新的设置。



7. 按下  Start（开始）按键。打印您的照片。

如果您需要取消打印，可按下  Stop/Clear（停止 / 消除）设置按键。

有趣的魔板打印



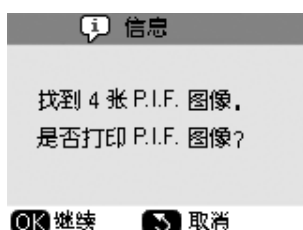
使用 PRINT Image Framer (数码照片魔板) 您可添加有趣的魔板到喜欢的照片。

1. 从此产品附带的CD软件光盘中选择各种魔板并使用EPSON PRINT Image Framer Tool将他们保存到存储卡上。有关详细信息, 请参见软件帮助。

提示:

您同样还可使用 PIF DESIGNER 软件来编辑现有的魔板或创建您自己的魔板。有关详细信息, 请参见软件帮助。

2. 装入与魔板尺寸匹配的打印纸 (参见第 5 页)。
3. 插入包含有照片和 P.I.F. 魔板的存储卡 (参见第 17 页)。
4. 在液晶显示屏上您将看到存储卡上有多少张 P.I.F. 图像。



如果您打印带有 P.I.F. 魔板的照片, 参见第 22 页“不使用存储卡模式菜单打印照片”。

如果您想选择存储卡上的 P.I.F. 魔板, 参见第 22 页“使用存储卡模式菜单打印照片”。

不使用存储卡模式菜单打印照片

1. 按下 OK 按键。
2. 使用 ◀ 或 ▶ 按键选择您想打印的照片和 P.I.F. 数据。然后按下 OK 按键。

注意:

- ☐ 再次按下 OK 按键可检查照片所用的魔板。
- ☐ 每一张照片已经分配了 P.I.F. 魔板, 所以您不能更改魔板。

3. 按下 Copies (份数) + 或 - 按键进行份数设置 (1~99)。
4. 按下 ≡ Print Settings (打印设置) 按键并更改设置, 参见第 20 页“选择特殊的打印设置”。按下 OK 应用新的设置。
5. 按下 ◆ Start (开始) 按键。打印您的照片。

如果您需要取消打印, 可按下 ⊗ Stop/Clear (停止 / 消除) 按键。

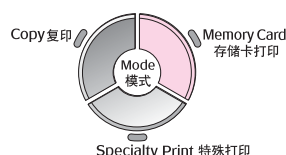
使用存储卡模式菜单打印照片

1. 按下 ↶ Back (返回) 按键。
2. 使用 ◀ 或 ▶ 按键选择浏览和打印, 按日期打印, 或打印全部照片。然后按下 OK 按键。
3. 使用 ◀ 或 ▶ 按键选择想打印的照片, 然后按下 ≡ Print Settings (打印设置) 按键。
4. 使用 ▲ 或 ▼ 按键选择版面, 然后按下 ▶ 按键。
5. 使用 ▲ 或 ▼ 按键可选择您想打印的 P.I.F. 魔板, 然后按下 OK 按键。
6. 再次按下 OK 按键, 并使用 Copies (份数) + 或 - 按键进行份数设置 (1~99)。
7. 按下 ◆ Start (开始) 按键。打印您的照片。

如果您需要取消打印, 可按下 ⊗ Stop/Clear (停止 / 消除) 按键。

在妙妙贴纸上打印

1. 装入妙妙贴纸 (参见第 5 页)。
2. 插入存储卡 (参见第 17 页)。
3. 按下 Memory Card (存储卡打印) 按键。



4. 按前面的指导选择您想打印的照片, 参见第 19 页“打印照片”。

5. 按下 **Print Settings (打印设置)** 按键并更改设置, 参见第 20 页“选择特殊的打印设置”。按下 **OK** 按键应用新的设置。

设置	说明
打印纸类型	选择妙妙贴纸。
打印纸尺寸	确保选择 A6。
版面	选择妙妙贴 16 合 1。

6. 按下 **Start (开始)** 按键。打印您的照片。

如果您需要取消打印, 可按下 **Stop/Clear (停止 / 消除)** 按键。

7. 如果您打印的图像不能位于妙妙贴的中间, 可能调整图像的打印位置。按下 **Setup (设定)** 按键。
8. 使用 **◀** 或 **▶** 按键选择 **Print Position (打印位置)**, 然后按下 **OK** 按键。
9. 使用 **▲** 或 **▼** 按键可选择妙妙贴。
10. 按下 **▶** 按键, 然后使用 **▲**, **▼**, **◀**, 或 **▶** 按键选择要移动打印位置的距离 (以毫米为单位)。

打印位置选项	描述
上 - 下	向上或向下移动妙妙贴纸打印位置。您可在 -2.5 至 +2.5 毫米之间, 增量为 0.1 毫米进行调整。
左 - 右	向左或向右移动妙妙贴纸打印位置。您可在 -2.5 至 +2.5 毫米之间, 增量为 0.1 毫米进行调整。

11. 按下 **OK** 按键应用新的设置。然后再次尝试打印。

注意:

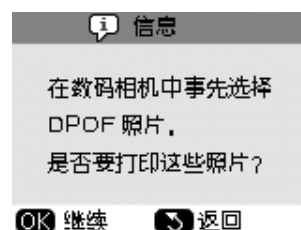
此产品保留您的设置, 即使在关闭电源后也一样, 所以您不需要每一次在妙妙贴上打印时都调整打印位置。

使用 DPOF 选择您的照片

如果相机支持 DPOF (数码打印命令格式), 当存储卡还在数码相机中时, 您可通过相机预选要打印的照片及打印份数。有关详细信息, 请参见相机的文档资料。

1. 装入您要想使用的打印纸 (参见第 5 页)。装入足够用于您想打印照片张数的打印纸。

2. 插入包含有 DPOF 数据的存储卡, 参见第 17 页。将看到此屏幕:



3. 按下 **OK** 按键开始打印 DPOF 数据。将看到此屏幕:



4. 按下 **Print Settings (打印设置)** 按键并更改设置, 参见第 20 页“选择特殊的打印设置”。按下 **OK** 可应用新的设置。



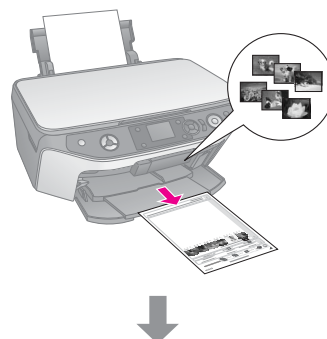
5. 按下 **Start (开始)** 按键。打印您的照片。

如果您需要取消打印, 可按下 **Stop/Clear (停止 / 消除)** 按键。

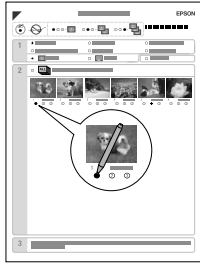
使用索引页选择和打印照片

要选择打印的照片, 您可使用索引页。首先, 打印包含有存储卡上所有照片缩略图的索引页, 然后在索引页上标记您想打印的照片, 扫描索引页并自动地打印选择的照片。

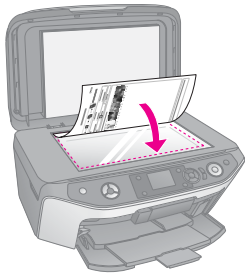
打印索引页



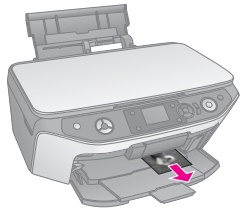
从索引页上选择照片



扫描索引页



打印选择的照片



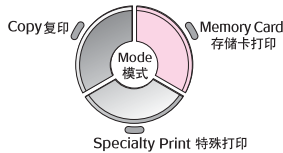
1. 打印索引页

1. 装入几张 A4 尺寸的普通纸 (参见第 8 页)。

一张纸上最多可打印 30 张照片，所以如果存储卡上的照片多于 30 张，就需要装入足够多的打印纸用于索引页打印。

2. 插入存储卡 (参见第 17 页)。

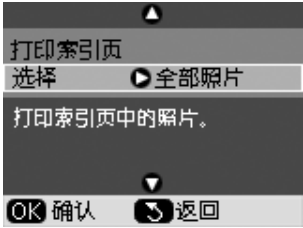
3. 按下 Memory Card (存储卡打印) 模式按键。



4. 使用 ◀ 或 ▶ 按键选择打印索引页，然后按下 OK 按键。



5. 使用 ▲ 或 ▼ 按键可选择打印索引页选择。



6. 按下 ▶ 按键，然后使用按键 ▲ 或 ▼ 选择您想打印索引页的照片范围。然后按下 OK 按键。

范围	描述
全部照片	打印存储卡上的全部照片。
最新的 30 页	以文件名排序，打印最新的 30 张照片。
最新的 60 页	以文件名排序，打印最新的 60 张照片。
最新的 90 页	以文件名排序，打印最新的 90 张照片。

7. 按下 ◆ Start (开始) 按键。打印索引页。

如果您需要取消打印，可按下 ⊗ Stop/Clear (停止 / 消除) 按键。

注意：

- ☐ 确保在索引页左上角的三角标记打印正确，如果打印不正确，产品将不扫描。
- ☐ 如果在存储卡上有很多照片，可能需要花费几分钟。
- ☐ 对于多张索引页，从最新的照片打印到最老，所以最新的照片打印在第一页。

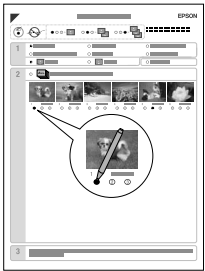
2. 从索引页上选择照片

在索引页上，使用黑色钢笔或铅笔真涂小圆作为您选择的标记。

好的



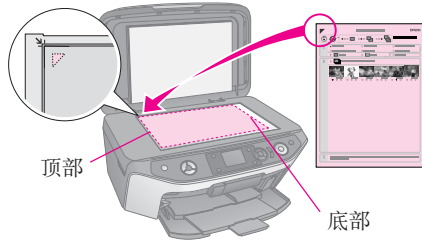
不好的



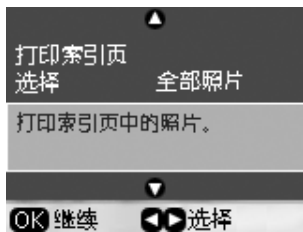
1. 在索引页的第一部分中，选择您想使用的打印纸尺寸和类型 (参见第 5 页)。选择填涂左边的小圆。
2. 选择打印的照片是否有边距。
3. 要包含选择的日期标记，填涂日期小圆。
4. 在部分 2，选择全部照片每张照片打印一份，或填涂每张照片数字的下面的小圆选择 1 份、2 份或 3 份。

3. 扫描索引页并打印选择的照片。

1. 在文稿台上面朝下放置索引页，且与左上角对齐，这样可让索引页的顶部与文稿台的左边缘对齐。



2. 合上文稿盖。
3. 装入在索引页上标注要使用的打印纸类型，参见第 5 页。装入足够用于您想打印照片页数的打印纸。
4. 在液晶显示屏上，确保选择打印索引页中的照片，然后按下 **Start (开始)** 按钮。扫描索引页并打印您的照片。



如果您需要取消打印，可按下 **Stop/Clear (停止 / 消除)** 按钮。

注意：

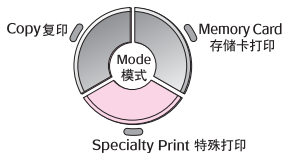
如果您的索引页多于一页，等待打印完成。然后重复上面的步骤扫描和打印其它的索引页。

制作原始的 CD/DVD

您可将存储卡上的照片直接地打印到 CD/DVD 上，而无需计算机。通过制作自己的 CD/DVD 封面，可进一步地完善 CD/DVD 光盘的收集。

打印 CD/DVD 封面

1. 在 CD/DVD 支架上放置 CD/DVD 光盘，并将其插入此产品，参见第 7 页“装入一张 CD/DVD”。
2. 插入存储卡 (参见第 17 页)。
3. 按下 **Specialty Print (特殊打印)** 模式按钮。



4. 使用 **◀** 或 **▶** 按钮选择 **CD/DVD 盘面打印**，然后按下 **OK** 按钮。



在屏幕上将看到存储卡上的第一张照片：



5. 按下 **Print Settings (打印设置)** 按钮。
6. 使用 **▲** 或 **▼** 按钮选择一个菜单项目，然后按下 **▶** 按钮。



7. 使用 **▲** 或 **▼** 按钮选择一个设置项目，然后按下 **OK** 按钮应用新的设置。



设置	描述
介质类型	选择 CD/DVD。
打印纸类型	选择 CD/DVD 直接在 CD/DVD 光盘面上打印。如果您想首先检查打印输出，选择普通纸。
版面	<p>单张 一张照片将打印在 CD/DVD 盘面上，并以磁盘中心孔为中心。</p> <p>4 合 1 4 张照片将打印在 CD/DVD 盘面上，每张照片占 1/4 的位置。</p> <p>8 合 1/12 合 1 在 CD/DVD 盘面上打印 8 张或 12 张照片，并沿着磁盘的外缘以圆周排列。</p>

- 当您完成打印设置时，按下 **OK**。
- 使用 **◀** 或 **▶** 按键选择一张照片，然后按下 **OK** 按键。

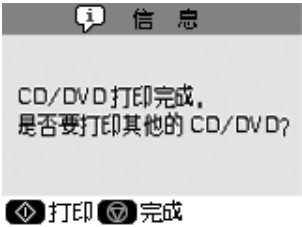
注意：

对于大多数的多张照片版面，在每张 CD/DVD 盘面上按选择的每张照片的设置份数打印。如果选择 4 合 1 作为版面设置，但是没有选择 4 张照片，不够的照片将以空白保留。

- 按下 **Start (开始)** 按键。打印 CD/DVD 盘面。

如果您需要取消打印，可按下 **Stop/Clear (停止 / 消除)** 按键。

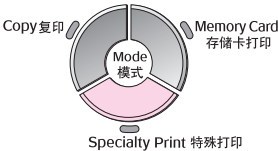
- 如果您想打印另一张 CD/DVD，在打印完成后，按下 **Start (开始)** 按键。



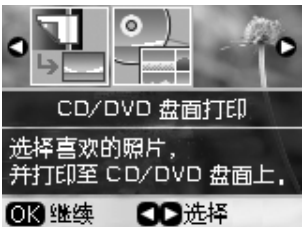
- 当打印完成时，将支架从此产品中拉出，参见第 8 页“退出 CD/DVD 支架”，让 CD/DVD 光盘完全干燥后再进行处理。
- 当所有 CD/DVD 打印完成时，向上移动出纸器控制杆将出纸器返回至初始位置，参见第 8 页“退出 CD/DVD 支架”。

打印 CD/DVD 封面

- 装入 A4 尺寸的打印纸（参见第 5 页）。
- 插入存储卡（参见第 17 页）。
- 按下 **Specialty Print (特殊打印)** 模式按键。



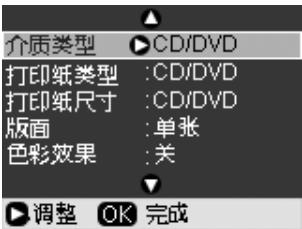
- 使用 **◀** 或 **▶** 按键选择 **CD/DVD 盘面打印**，然后按下 **OK** 按键。



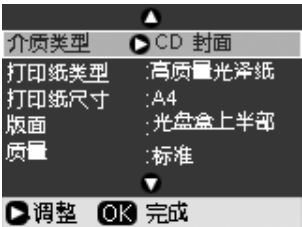
在屏幕上将看到存储卡上的第一张照片：



- 按下 **Print Settings (打印设置)** 按键。
- 使用 **▲** 或 **▼** 按键选择一个菜单项目，然后按下 **▶** 按键。



- 使用 **▲** 或 **▼** 按键选择一个设置项目，然后按下 **OK** 按键应用新的设置。



设置	描述
介质类型	选择 CD 封面。
打印纸类型	根据您装入的打印纸类型选择设置（参见第 5 页“选择打印纸”）。
版面	选择一个版面选项。
质量	选择一个质量选项。

提示：

上面表格设置仅是一个样例。从打印设置菜单中您可进行其他设置。

- 当您完成打印设置时，按下 **OK** 按键。
- 使用 **◀** 或 **▶** 按键可选择一张照片，使用 **Copies (份数) +** 或 **-** 按键设置打印份数。
- 按下 **Start (开始)** 按键可开始打印。

如果您需要取消打印，可按下 **Stop/Clear (停止 / 消除)** 按键。

打印存储的照片

您可从存储卡复制照片到 USB 存储设备，如 Zip 驱动器，可刻录 CD-R/RW 的光盘驱动器（带有 USB 连接器），MO(Magneto-Optical)驱动器，或 USB 闪存驱动器。这样可让您删除存储卡上的照片并可重新使用它进行存储，而不会丢失您的原始数据。

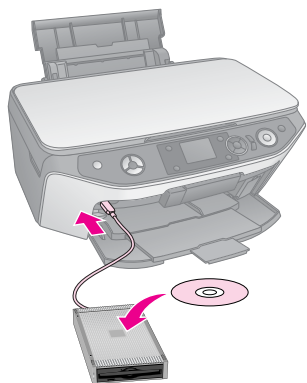
一旦您的文件已复制，可在任何时候从存储设备上打印。

注意：

- ☐ 不支持所有的 USB 设备。有关详细信息，请与爱普生授权服务中心联系。
- ☐ 如果要使用 CD 光盘驱动器或 Zip 驱动器，他们必须自己供电（从外部供电或适配器供电）。

复制照片到 USB 驱动器

1. 如果此产品连接到计算机，拨下 USB 电缆或关闭计算机。
2. 确保此产品电源打开，在卡插槽中插入带有照片的存储卡。
3. 用 USB 电缆将存储器连接到此产品前部的外部设备 USB 端口上。（如果您正使用一个小型驱动器，以直线方向插入。）然后，插入存储介质到存储驱动器。



4. 按下 **Setup**（设定）按钮。
5. 使用 **◀** 或 **▶** 按钮选择 **备份存储卡**，然后按下 **OK** 按钮。
6. 使用 **▲** 或 **▼** 按钮选择 **存储卡备份**，然后按下 **OK** 按钮。



7. 在液晶显示屏上将看到信息。按下 **OK** 可继续。
8. 在液晶显示屏上显示确认信息。按下 **OK** 开始备份。

存储卡上的所有照片复制到连接的存储设备上。这可能需要几分钟，取决于复制照片的多少。

9. 当复制完照片时，按下 **Back**（返回）按钮，取出存储卡，参见第 18 页“取出存储卡”。

注意：

当备份照片到 CD-R/RW 光盘时，此产品为每一个备份创建一个文件夹。您可在 CD-R/RW 光盘上存储多个备份。

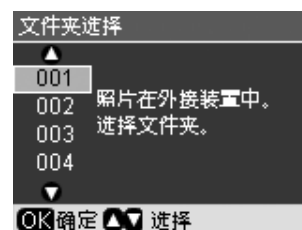
从存储设备上打印照片

1. 按前面的指导将存储器连接到此产品，参见第 27 页“复制照片到 USB 驱动器”。

注意：

从此产品上取出任何存储卡。当有存储卡插入时，此产品不识别外部设备。

2. 当您看到此屏幕，使用 **▲** 或 **▼** 按钮选择包含有打印文件的文件夹，然后按下 **OK** 按钮。



3. 按下 **Memory Card**（存储卡打印）模式按钮，然后按从相机存储卡打印的步骤进行。参见第 19 页“打印照片”。

直接从相机 / 手机 / PDA 打印


您可从数码相机或手机直接打印。

从数码相机

PictBridge 和 USB DIRECT-PRINT 可让您从连接到此产品的数码相机上进行直接照片打印。

确保相机和照片符合下面要求：

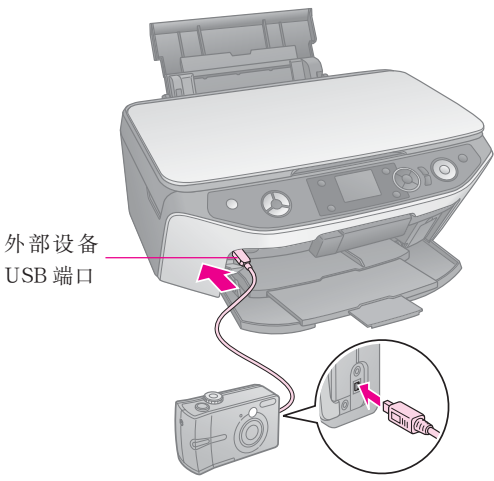
可以直接打印	PictBridge 或 USB DIRECT-PRINT
文件格式	JPEG
图像尺寸	80 × 80 像素至 9200 × 9200 像素。

1. 确保此产品没有从计算机打印。
2. 从此产品上取出任何存储卡。
3. 装入您要想使用的打印纸，参见第 8 页。装入足够用于您想打印照片页数的打印纸。
4. 按下  Setup (设定) 按键。
5. 使用 ◀ 或 ▶ 按键选择 PictBridge 设置，然后按下 OK 按键。



6. 使用液晶显示屏选择打印设置，参见第 20 页“选择特殊的打印设置”。
7. 当您完成打印设置选择时，按下 OK 按键。

8. 将随相机附带的 USB 电缆连接到此产品的外部设备 USB 端口。




9. 确保相机电源打开，并通过相机选择您想打印的照片，然后调整需要的设置并打印照片。有关详细信息，请参见相机的文档资料。

- 注意：
- ☐ 如果相机与 PictBridge 或 USB DIRECT-PRINT 不兼容，您将看到不能使用连接的设备信息。爱普生不保证兼容任何的数码相机。
 - ☐ 产品和数码相机的设置不同，可能不支持某些打印纸类型、尺寸和版面的组合。
 - ☐ 数码相机的某些设置可能不能在反映在输出的照片上。

从手机打印

如果您的手机配备有红外接口,您可将手机中的JPEG照片数据传送到此产品进行打印。

确保您的手机允许红外通信传送照片数据。

- 1. 确保此产品没有从计算机打印。
- 2. 装入您要想使用的打印纸 (参见第 8 页)。
- 3. 按下  Setup (设定) 按键。
- 4. 使用 ▲ 或 ▼ 按键选择 PictBridge 设置, 然后按下 OK 按键。

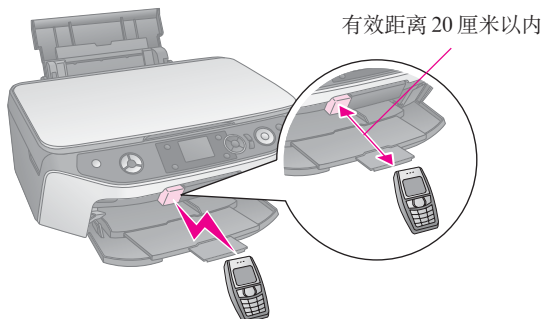


- 5. 使用 ▲, ▼, 或 ► 按键选择打印设置 (参见第 20 页 “选择特殊的打印设置”)。



- 6. 当您完成打印设置选择时, 按下 OK 按键。
- 7. 将手机的红外通信口对准此产品的红外通信口, 并传送照片数据。有关详细信息, 请参见手机的文档资料。

在接收完数据后, 此产品开始打印。



注意:

- ☐ 红外接口可接收距离为 20 厘米以内的数据。
- ☐ 您最多可传送 10 个图像数据段 (图像最大数据量为 3MB), 包含正在打印的文档。
- ☐ 如果有日光灯或荧光灯直接照射在红外通信口上, 您可能不能够传送数据。
- ☐ 此产品红外通信规格见下。

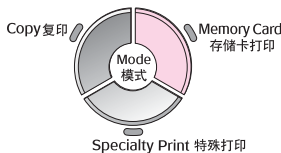
版本	与 IrDA® 标准规格兼容。 (版本 1.3 低电量)
最大传输速度	4M bit/s
最小连结距离上限	小于 0.2 米

保存到存储卡

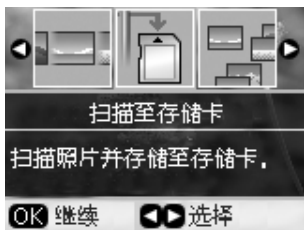
您可以直接地将扫描的照片或文稿以JPEG或 PDF格式保存到存储卡。您同样可扫描到计算机而不是存储卡（参见电子手册**用户指南**）。

扫描照片 / 文稿

- 1. 插入存储卡（参见第 17 页）。
- 2. 在文稿台上放置照片或文稿， 参见第9 页“在文稿台上放置原始文稿”。
- 3. 按下 Memory Card（存储卡打印）模式按键。



- 4. 使用 ◀或▶ 按键选择**扫描至存储卡**，然后按下OK 按键。




- 5. 使用 ▲, ▼, ◀, 和 ▶ 按键选择下面选项：



设置	描述
格式	可选择 JPEG 或 PDF。
扫描区域	如果照片边缘的颜色较亮，选择 最大区域 。否则，选择 自动裁切 。
原稿	选择放置在文稿台上的原稿类型。
质量	选择扫描文稿的质量。

- 6. 按下OK 按键。扫描照片，并保存到您存储卡上的 EPSCAN 文件夹。

当扫描完成时，您将看到确认屏幕。注意图像的名称以及存储卡上所在的位置。

**告诫：**

- ☐ 在扫描时不要打开扫描仪组件，否则可能会损坏此产品。
- ☐ 当存储卡指示灯闪烁时不要取出存储卡或关闭此产品电源，否则可能会丢失数据。

注意：
如果扫描的边缘被裁切，将照片向文稿台的中间稍微移动一点。

要使此产品保持较佳的运行状态，按此章节描述的过程操作。同样，此章节还介绍如何更换墨盒以及如何运输此产品。




更换墨盒

打印时，如果墨盒墨量低或已到使用寿命，在液晶显示屏上将看到一条信息。检查那个墨盒墨量低或已到使用寿命。

提示：

请在首次安装墨盒后 6 个月内将墨水用完，否则打印质量下降。如果需要，尝试清洗打印头。参见第 34 页“清洗打印头”。如果打印输出质量仍然不好，您可能需要更换墨盒。


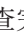
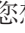


检查墨盒状态

- 1. 按下  Setup（设定）按键。
- 2. 使用  或  按键选择墨水剩余墨量，然后按下 OK 按键。

您将看到一个显示墨盒状态的图形：



Y（黄色），B（黑色），LC（淡青色），LM（淡洋红色），M（洋红色），C（青色）。

- 3. 当您检查完墨盒状态后，使用  或  按键选择 OK。
 - 如果您想更换墨盒，使用  或  按键选择 **更换墨盒**，然后按下 OK 按键。参见第 32 页“取下和安装墨盒”。
 - 4. 按下  Back（返回）按键可返回到上一级屏幕。
- 当墨量低时，确保您已经更换墨盒。如果墨盒已到使用寿命，您不能打印。

注意：

爱普生不保证非原装正品墨水的打印质量。如果安装了非原装正品墨盒，将不显示墨水状态。

购买墨盒

对于爱普生墨盒请在首次安装后六个月内用完，且不要超过墨盒包装上印刷的使用日期。

颜色	产品编号
(B) 黑色	T0811/T0821
(C) 青色	T0812/T0822
(M) 洋红色	T0813/T0823
(Y) 黄色	T0814/T0824
(LC) 淡青色	T0815/T0825
(LM) 淡洋红色	T0816/T0826



告诫：

爱普生推荐您使用爱普生原装正品墨盒。因使用非爱普生原装正品墨水可能会造成打印机故障、损伤，在此情况下的故障及损伤，在保修期内将实施有偿维修服务。爱普生不保证非原装正品墨水的打印质量。当使用非原装正品墨盒时，不显示墨盒状态信息。

墨盒注意事项



警告：

如果墨水沾到了手上，请用肥皂和水彻底清洗。如果墨水进入了眼睛，请立即用清水冲洗。如果仍感不适或看不清，请立即就医。

- 为避免损坏打印机，请不要用手移动打印头。
- 当一个墨盒已到使用寿命时，即使其它的墨盒仍然可用您也不能继续复印或打印。
- 在准备好更换墨盒前，不要卸下安装在打印机中已到使用寿命墨盒。否则，留在打印头喷嘴中的余墨会变干，导致无法打印。
- 每个墨盒上的 IC 芯片是用于准确记录墨盒中的墨量的。即使取下再重新安装墨盒仍然可以使用。不过，每次安装墨盒时都会耗费一些墨水，因此产品会自动进行可靠性检查。
- 仅要让墨盒有较长的使用寿命，仅当您打算立即安装墨盒时，才可打开墨盒包装。墨盒存放于真空包装中，可保证它的可靠性。当重新插入的墨盒墨量低时将不能使用。

取下和安装墨盒

确保在操作之前，您已经准备好了一个新墨盒。一旦您启动更换墨盒程序，必须完成此过程的所有步骤。

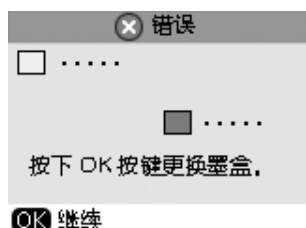
注意：

仅当您打算立即安装墨盒时，才可打开墨盒包装。墨盒存放于真空包装中，可保证它的可靠性。

1. 进行下面操作之一：

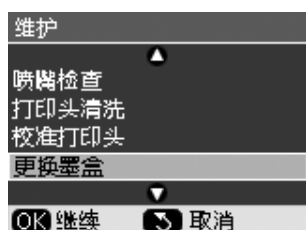
■ 如果一个墨盒已到使用寿命：

查看液晶显示屏找出哪个墨盒需要更换，然后按下 OK 按钮。



如果没有墨盒到使用寿命：

检查墨水剩余墨量，参见第31页。按下 **Setup** (设定) 按钮。使用 **◀** 或 **▶** 按钮选择 **维护**，然后按下 OK 按钮。使用 **▲** 或 **▼** 按钮选择 **更换墨盒**，然后按下 OK 按钮。

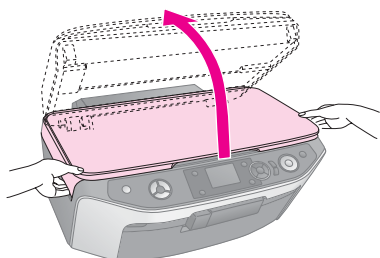


2. 确保文稿盖已合上，然后抬起扫描仪组件。



告诫：

当文稿盖打开时不要抬起扫描仪组件。

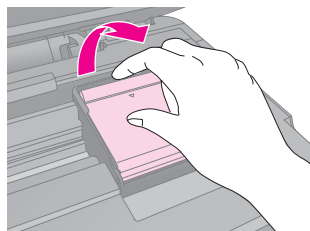


3. 打开墨盒舱盖。



告诫：

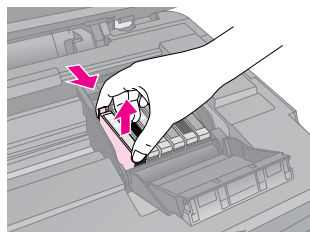
当打印头正在移动时，请不要试图打开墨盒舱盖。直到墨盒移动到更换位置时再打开。



4. 取出您需要更换的墨盒。捏着墨盒后部的固定片，然后从此产品中垂直取出墨盒。并小心处理。不要拆开用过的墨盒，或尝试给其重新充墨。

注意：

如果取出墨盒困难，可稍加用力向上提起直到将其取出。



告诫：

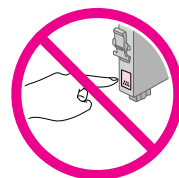
不要给墨盒重新充墨。因使用非爱普生原装正品墨水可能会造成打印机故障、损伤，在此情况下的故障及损伤，在保修期内将实施有偿维修服务。

5. 从包装中取出新墨盒。

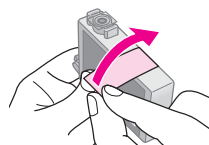


告诫：

不要触碰墨盒侧面的绿色芯片。否则会损坏墨盒。



6. 去除墨盒底部的黄色胶条。



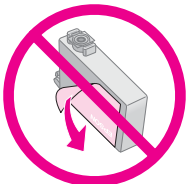


告诫：

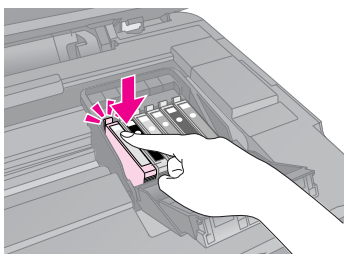
- ☐ 在安装墨盒之前，必须除去墨盒底部的黄色胶条，否则，打印质量可下降或不能打印。
- ☐ 如果安装墨盒时没有去除黄色胶条，从此产品中取出墨盒，然后去除黄色胶条，再重新安装。
- ☐ 不要揭去墨盒底部供墨口的透明胶条。否则，墨盒可能不能使用。



- ☐ 不要移动或撕掉墨盒上的标签，这样做会引起墨水泄漏。



7. 将新墨盒插入到墨盒舱中，向下推直到锁定到位。



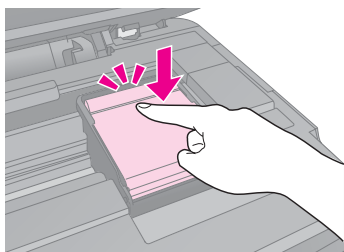
8. 更换任何需要更换的墨盒。

9. 合上墨盒舱盖，并向下按直到锁定到位。

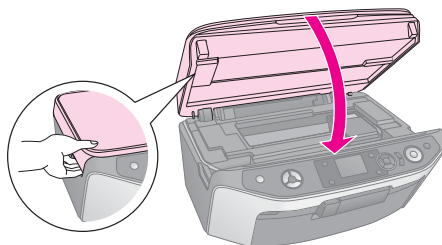


告诫：

如果发现墨盒舱盖不好合上，确保所有的墨盒都已固定到位。向下按每个墨盒直到听到咔嚓声墨盒到位。不要试图用力合上墨盒舱盖。



10. 合上扫描仪组件。



11. 按下 OK 按键。

此产品开始充墨，且“正在充墨，请稍候。”显示在液晶显示屏上。此过程花费大约一分钟。当充墨完成时，液晶显示屏显示“更换墨盒完成”。



告诫：

在充墨期间，不要关闭此产品电源，这样做会浪费墨水。

注意：

如果在复印时您必须更换墨盒，当打开和合上扫描仪组件时，文稿或照片会有轻微移动。为保证复印质量，在充墨完成后，取消正在复印的任务，放置原始文稿重新复印。

检查和清洗打印头

如果打印输出意外地变浅、丢失颜色，在页面上出现亮的或暗的线条，您可能需要清洗打印头。如果您长时间没有使用此产品，喷嘴可能堵塞，此时需要清洗打印头喷嘴。

注意：

确保出纸器在打印纸位置（下面位置），CD/DVD 支架没有插入此产品，参见第 5 页。


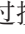
提示：

建议至少一个月要打开此产品一次，以维持较好的打印质量。

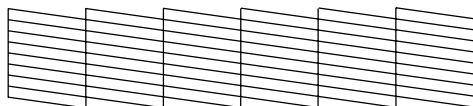
检查打印头

您可以通过打印喷嘴检查图案查看是否有堵塞的打印头，或在清洗打印头后检查打印效果。

1. 装入几张 A4 尺寸的普通纸，参见第 5 页。

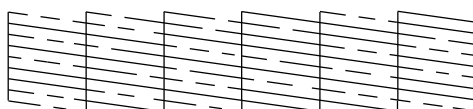
2. 按下  Setup（设定）按键。（如果已经完成清洗打印头，通过按下  Start（开始）按键开始喷嘴检查。）

3. 使用 ◀ 或 ▶ 按键选择**维护**，然后按下 OK 按键。
4. 使用 ▲ 或 ▼ 按键选择**喷嘴检查**，然后按下 OK 按键。
5. 按下 **Start (开始)** 按键。
6. 检查您打印的喷嘴检查图案。每一条线段应该是实线，没有间隙，见下图。



■ 如果打印输出看起来是好的，打印头没有堵塞不需要清洗。按下 OK 按键可返回主菜单。

■ 如果您可见打印输出有间隙，见下图，按下面的描述清洗打印头。



清洗打印头

按下面步骤清洁打印头。因为清洗打印头需要消耗一定量的墨水，所以在清洗打印头之前，运行喷嘴检查，检查打印头是否需要清洗。参见第 33 页“检查打印头”。

注意：

- ☐ 因为打印头清洗使用墨水，所以仅当质量下降时才进行清洗。
- ☐ 如果液晶显示屏上的信息告诉您墨盒已到使用寿命或墨量低，您不能清洗打印头。您必须首先更换指示的墨盒（参见第 31 页“更换墨盒”）。

1. 确保此产品电源打开，但没有打印。
2. 按下 **Setup (设定)** 按键。
3. 使用 ◀ 或 ▶ 按键选择**维护**，然后按下 OK 按键。
4. 使用 ▲ 或 ▼ 按键选择**打印头清洗**，然后按下 OK 按键。

5. 按下 **Start (开始)** 按键可开始清洗打印头。

此产品开始清洗打印头，“正在打印头清洗。请稍候。”显示在液晶显示屏上。



告诫：

当正在打印头清洗时，请不要关闭此产品。否则会损坏此产品。

6. 当清洗完成时，在液晶显示屏上出现信息。然后按下 **Start (开始)** 按键打印喷嘴检查图案可检查结果。参见第 33 页“检查打印头”。

如果测试图案有间隔或模糊，再次运行清洗打印头并检查喷嘴。

注意：

在清洗四次后，如果测试图案还是没有任何改善，关闭此产品并停放至少 6 个小时。这样可让喷嘴中的余墨软化。然后再次清洗打印头。如果打印质量仍然没有提高，一个墨盒可能用旧或损坏需要更换，参见第 31 页“更换墨盒”。

校准打印头

如果您发现在喷嘴检查打印输出的垂直线未正确对齐，您可以通过校准打印头解决这一问题。

注意：

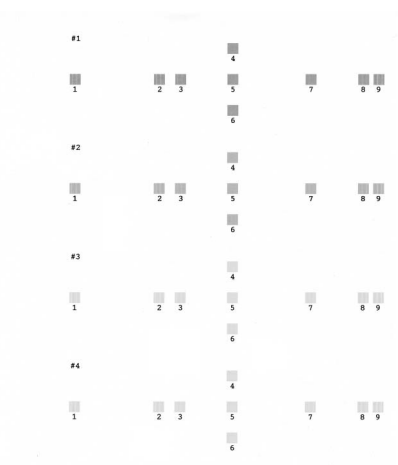
确保出纸器在打印纸位置（下面位置），CD/DVD 支架没有插入此产品（参见第 5 页）。

1. 确保此产品电源打开，但没有打印。
2. 装入几张 A4 尺寸的普通纸（参见第 5 页）。
3. 按下 **Setup (设定)** 按键。
4. 使用 ◀ 或 ▶ 按键选择**维护**，然后按下 OK 按键。
5. 使用 ▲ 或 ▼ 按键选择**打印头校准**，然后按下 OK 按键。
6. 按下 **Start (开始)** 按键。打印四行校准图案。

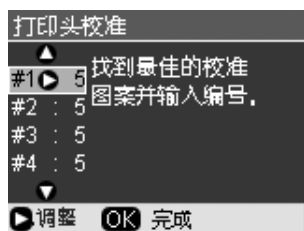
注意：

当打印校准图案时，不要按下 **Stop/Clear (停止 / 消除)** 按键。

- 查看 #1 号图案并找到打印最均匀、没有明显条纹或线段的图案。



- 按下 ► 按键, 然后使用 ▲ 或 ▼ 按键选择较好图案对应的编号。



- 按下 OK 按键, 然后按同样的方法, 输入其他行较好图案的编号。
- 当完成时, 按下 OK 按键, 您将看到**打印头校准已完成**信息。

更改液晶显示屏上的显示语言

按下面步骤, 您可更改液晶显示屏上的显示语言。此产品的某些类型没有此功能。

- 按下 **Setup (设定)** 按键。
- 使用 ◀ 或 ▶ 按键选择**维护**, 然后按下 OK 按键。
- 使用 ▲ 或 ▼ 按键选择**语言**, 然后按下 OK 按键。
- 使用 ▲ 或 ▼ 按键选择您想使用的显示语言。
- 按下 OK 按键。

设置屏幕保护

如果您设置了屏幕保护, 在此产品待机超过 3 分钟后开始幻灯片播放。

- 按下 **Setup (设定)** 按键。
- 使用 ◀ 或 ▶ 按键选择**维护**, 然后按下 OK 按键。
- 使用 ▲ 或 ▼ 按键选择**屏幕保护设置**, 然后按下 OK 按键。
- 使用 ▲ 或 ▼ 按键可选择**存储卡数据**。
- 按下 OK 按键。

复位默认设置

如果您想将打印和复印的设置复位到他的出产默认设置, 按下面步骤:

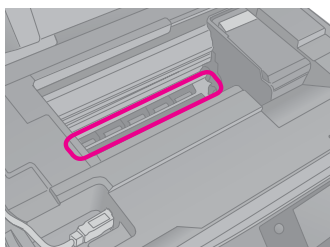
- 按下 **Setup (设定)** 按键。
- 使用 ◀ 或 ▶ 按键可选择**恢复缺省设置**。
- 按下 OK 按键。
- 在液晶显示屏上显示确认信息。然后, 按下 OK 可复位设置。

清洁此产品

要使此产品保持较好的打印质量, 按下面步骤定期的进行清洁。

- 拔下电源线。
- 取出进纸器中的打印纸。
- 使用软毛刷仔细地清除进纸器中所有的灰尘和脏物。
- 如果文稿台的玻璃面脏了, 使用使用软而干净的布进行清洁。如果玻璃表面上有油污或一些难以去除的物质, 可使用一点玻璃清洗剂并用软布将其擦掉。并擦去余留的液体。

5. 如果打印机内部意外的溅上墨水,使用一块干而软且干净的布擦拭下面指示区域的墨水。



警告:

请注意不要触碰打印机内的齿轮或压辊。



告诫:

☐ 不要用力压文稿台的玻璃。

☐ 小心不要划伤或损坏文稿台的玻璃表面,不要使用粗硬的毛刷清洁。损坏的玻璃表面可能会降低扫描质量。

☐ 不要把油脂涂到打印头字车下的金属部分。

☐ 不要使用酒精或稀释剂清洁打印机。这些化学物质可能会损坏打印机和扫描仪组件和外壳。

☐ 小心将水远离打印与扫描装置和电子成份。

☐ 请勿将润滑剂喷洒到此产品内部。不合适的润滑油可能会导致机械部分的损坏。如果需要润滑,请与爱普生授权服务中心联系。

运输此产品

如果想移动此产品到某地方,需要准备一个原始或相同尺寸的包装箱用于运输。

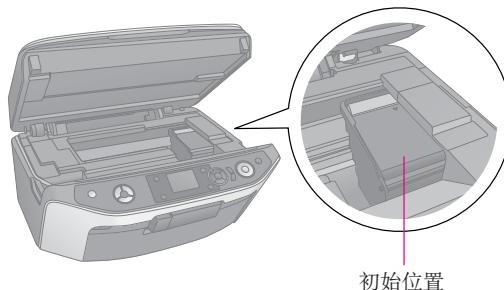


告诫:

☐ 当存储或运输此产品时,不要将其倾斜,垂直或颠倒的放置。否则墨水可能从墨盒中泄漏。

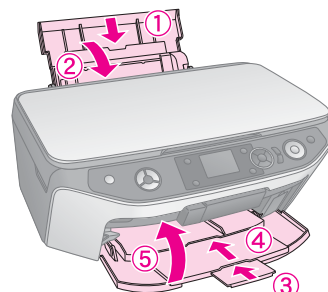
☐ 不要取下已安装的墨盒,运输时取下墨盒可能会损坏此产品。

1. 从进纸器中取出所有打印纸并确保此产品电源关闭。
2. 打开扫描仪组件,确保打印头处于最右端的初始位置。



初始位置

3. 合上扫描仪组件。
4. 从电源插座中拔出电源插头,然后从计算机上断开USB 电缆。
5. 合上托纸架、出纸器和前盖。



6. 使用随此产品附带的保护材料重新包装此产品并放置到原始的包装箱中。

在运输时保持此产品水平。如果发现打印质量下降,运行清洗周期(参见第33页“检查和清洗打印头”)或校准打印头(参见第34页“校准打印头”)。

故障排除程序

如果您使用此产品遇到问题，查看液晶显示屏上的信息来诊断可能产生问题。

您还可以无需计算机使用此产品可通过检查第 37 页“问题与解决办法”来诊断故障。参见软件 CD 光盘中包含的用户指南 可帮助您通过计算机使用此产品。

错误信息

您可以通过检查液晶显示屏上的错误信息，诊断并解决大多数问题。如果不能通过检查错误信息解决问题，请使用下表并尝试推荐的方法。

错误信息	解决
打印机发生错误。请参见手册。	关闭此产品电源，然后再打开。确保打印机中没有装入打印纸。如果仍出现错误信息，请与爱普生授权服务中心联系。
扫描仪组件出现错误。请参见手册。	关闭此产品电源，然后再打开。如果仍出现错误信息，请与爱普生授权服务中心联系。
打印机的废墨收集垫吸收量已经饱和。请与爱普生授权服务中心联系更换。	与爱普生授权服务中心联系。
无法识别墨盒。	确保墨盒已正确安装。参见第 31 页“更换墨盒”。然后再次尝试。
无法认识设备。	确保存储卡已正确插入。如果连接到一台 USB 存储设备，确保存储盘已正确插入。
无法识别存储卡或磁盘。	确保存储卡或存储盘已正确插入。如果已插好，检查存储卡或磁盘是否有问题，然后重试。
备份错误 错误代码 XXXXXXXX	发生错误，取消备份。确保记录错误代码，并与爱普生授权服务中心联系。
格式化时发生问题。 取消格式化。	重试此过程。如果错误再次出现，可能存储卡或存储盘出现问题。检查存储卡或磁盘并再试。
保存时出错。取消保存。	
在存储卡或磁盘中不能创建文件夹。取消操作。	在存储卡或磁盘中不能创建文件夹。取消操作。 插入一个新的存储卡或存储盘并重试。
打印头清洗失败。	重试此过程。如果仍出现错误信息，请与爱普生授权服务中心联系。

提示：
当使用蓝牙时，如果您遇到任何问题，参见手册用户指南。

- * 注意：
- 废墨收集垫是用于收集本机在清洗打印头时或在打印过程中排出的废墨。
当废墨收集垫吸收量已经接近或达到其使用寿命时，会出现相关提示，请确保按提示要求进行操作。且对于打印机中的废墨收集垫，顾客无法自行更换此部件，请与爱普生授权服务中心联系更换。
 - 爱普生承诺在使用爱普生原装正品墨盒的情况下，在本机保修期(含三包“有效期”)
内免费对打印机中的废墨收集垫予以更换。如果使用非爱普生原装正品墨盒，可能会导致用户进行更多的打印头清洗操作，从而大大缩短废墨收集垫的使用寿命，甚至会导致漏墨故障。在此情况下，对于废墨收集垫，在保修期(含三包“有效期”)内也将实施有偿服务更换。
 - 送修时的注意事项：
 - 不要将墨盒从本机中取出。
 - 移动机器时，请先切断电源开关，确保电源插销脱离了插座，并将所有配线都已经拔掉后再送修。
 - 为防止墨水从本机机体中流出，请在移动和保存打印机时不要倾斜、竖立或颠倒方向。

问题与解决办法

如果您在使用此产品时遇到故障，按下面检查问题。

安装问题

在安装墨盒后，此产品产生噪声。

■ 当您安装墨盒后，墨水传输系统会给墨盒充墨。等到充墨完成时(充墨信息从液晶显示屏上消失)，关闭此产品电源。如果充墨没有结束就关闭电源，在下次打开电源时，将会耗费更多的墨水。

■ 确保墨盒固定到位，在产品内部没有余留的保护材料。打开墨盒舱盖并向下推动墨盒直到咔嗒固定到位。关闭电源，稍等一下，然后再次打开。

在完成软件安装后，提示您重新启动计算机的屏幕没有出现。

■ 软件安装不正确。退出并再次插入 CD 光盘，然后重新安装软件。

液晶显示屏上的项目没有按您选择的语言显示。

■ 如果显示在液晶显示屏上的语言不是您想要的，从设置菜单选择您想要的语言。参见第 35 页“更改液晶显示屏上的显示语言”。

打印和复印问题

此产品听起来在打印，实际上什么也没打印。

- 打印头喷嘴可能需要清洗，参见第34页“清洗打印头”。

- 确保此产品放在一个平整而稳固的面上。


边距不正确。

- 确保将原始文稿放置在文稿台的左上角。

- 如果复印件的边缘被裁切，将原始文稿向文稿台中间稍微移动一点。

- 确保打印纸尺寸设置与装入的打印纸匹配。

- 确保短边朝前装入打印纸，沿着右导轨插入打印纸，滑动左导轨使其靠着打印纸的左边缘，参见第5页“装入打印纸”。

- 装入的打印纸不要超过左导轨内侧的  箭头标记，参见第5页“装入打印纸”。

- 选择实际大小代替自动充满或调整缩放设置。

打印出空白页

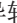
- 确保打印纸尺寸设置与装入的打印纸匹配。


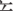
- 打印头喷嘴可能需要清洗，参见第34页“清洗打印头”。

进纸问题

打印纸不能正确进纸或夹纸。

- 如果不进纸，从进纸器中取出打印纸。成扇形散开打印纸并码齐，然后沿着右边装入，滑动左导轨使其靠着打印纸的左边缘（但不要太紧）。保存打印纸没有位于进纸挡板的前面。

- 装入打印纸的不要超过左导轨内侧的  箭头标记，参见第5页“装入打印纸”。

- 如果夹纸，按下  **Start（开始）** 按键退出夹纸。如果不夹纸，关闭电源，抬起扫描仪组件，取出内部的任何打印纸，包括任何碎纸片。小心地重新装入打印纸，打开产品电源，按下  **Start（开始）** 按键。

- 如果经常夹纸，确保左导轨没有靠着打印纸的左边缘太紧。尝试装入几张打印纸。

打印质量问题

在打印输出或复印件中看到条纹（浅色的线条）。



- 清洗打印头，参见第33页“检查打印头”。

- 确保选择了正确的打印纸类型，参见第5页“选择打印纸”。

- 确保打印纸的可打印面（较另一面白或光滑）朝上。

- 需要更换墨盒，参见第32页“取下和安装墨盒”。

- 校准打印头，参见第34页“校准打印头”。

- 清洁文稿台，参见第35页“清洁此产品”。

- 如果在复印件上出现条纹（交叉线）图案，更改缩放设置或变换原稿的位置。

打印输出模糊或有污点。



- 确保文稿平放在文稿台上。如果仅图像的一部分模糊，原始文稿可能起皱或弯曲。

- 确保上产品没有倾斜或放置在不稳定的平面上。

- 确保打印纸不潮湿或卷曲，或装入时面向下（较白或较光泽的可打印面应该朝上）。面朝上装入新的打印纸。

- 使用一张专用的衬纸或尝试一次装入一张打印纸。
- 一次装入一张打印纸。从出纸器上取出打印输出，一次不要堆积太多的打印输出。
- 校准打印头，参见第 34 页“校准打印头”。
- 不在文稿台上放置多份文稿复印件。
- 仅使用爱普生推荐的打印纸和爱普生原装正品墨盒。
- 清洁文稿台，参见第 35 页“清洁此产品”。

打印输出模糊或有间隙

- 清洗打印头，参见第 34 页“清洗打印头”。
- 如果您发现垂直线不齐，可能需要校准打印头，参见第 34 页“校准打印头”。
- 墨盒可能已到使用寿命或墨量低。请更换墨盒。参见第 31 页“更换墨盒”。
- 确保选择了正确的打印纸类型，参见第 5 页“选择打印纸”。
- 确保打印纸没有损坏，变旧、变脏或面朝下装入。如果是，装入新的打印纸，使较白或较光滑的面朝上。

打印输出模糊

- 确保您选择**优质**作为质量设置。
- 如果打印或复印照片，确保没有设置太大的放大倍数。尝试小一点打印。
- 校准打印头，参见第 34 页“校准打印头”。

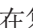
颜色不正确或丢失

- 清洗打印头，参见第 34 页“清洗打印头”。
- 墨盒可能旧了或墨量低。请更换墨盒，参见第 31 页“更换墨盒”。
- 确保装入了合适的打印纸，且在液晶显示屏上进行了正确的设置。

- 确保没有使用更改图像颜色的特殊效果，如**仿古**。
- 如果打印纸用完，尽可能快的添加。如果此产品长时间缺纸，下一次复印或打印的任务颜色可能不正确。

打印输出太暗



如果正在复印，按下  **Print Settings (打印设置)** 按键，调整复印浓度。

图像尺寸或位置不正确

- 确保装入了合适的打印纸，且在液晶显示屏上进行了正确的设置。
- 确保将文稿正确放置在文稿台上，参见第 9 页“在文稿台上放置原始文稿”。
- 清洁文稿台，参见第 35 页“清洁此产品”。

扫描质量问题

仅扫描照片的一部份



- 扫描仪不能识别文稿台边缘的区域。稍微向文稿台中间移动一下照片。

文件尺寸太大

- 尝试更改质量设置。

客户支持

寻求帮助

如果您在使用本产品的过程中遇到问题，而且使用产品手册也不能解决时，可以通过以下途径寻求帮助：

☐ 拨打爱普生（中国）有限公司的咨询热线，号码是：

客户支持热线：

800-810-9977（免费） 010-82012626

☐ 访问爱普生的中文网址：

<http://www.epson.com.cn>

☐ 与经销商直接联系。

提供信息

如果给客户支持人员提供下列信息，您将能更快地得到他们的帮助。

☐ 产品序列号

（序列号标签通常在产品后面的标签上）

☐ 产品型号

☐ 产品软件版本

（单击产品软件中的关于、版本信息或类似按钮）

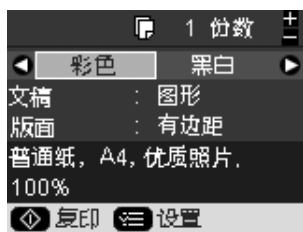
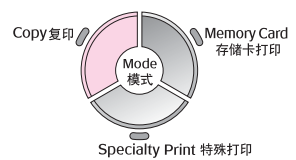
☐ 您计算机的品牌和型号

☐ 您计算机的操作系统名称和版本

☐ 您通常与产品一起使用的应用程序的名称和版本

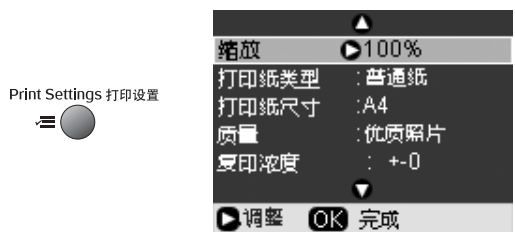
面板设置摘要

Copy（复印模式）



份数	1 至 99
彩色 / 黑白	彩色, 黑白
文稿	文本, 图形, 照片
版面	有边距, 无边距, CD/DVD 复印, 2 合 1 复印, 重复复印, 重复复印 -4。

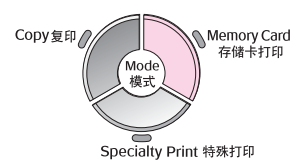
对于复印模式的打印设置



缩放	实际, 自动充满, A4 → 10 × 15 厘米, 10 × 15 厘米 → A4, 10 × 15 厘米 → 13 × 18 厘米, 13 × 18 厘米 → 10 × 15 厘米, A5 → A4, A4 → A5
打印纸类型 *	普通纸, 粗面纸, 高质量光泽纸, 超级光泽纸, 照片纸
打印纸尺寸 **	10 × 15 厘米, 13 × 18 厘米, A5, A4
质量	经济, 标准, 优质
复印浓度	-4 至 +4
边距调整	标准, 中等, 少
CD 内径整	内径: 18-46 毫米 (标准: 46 毫米) 外径: 114-120 毫米 (标准: 114 毫米)

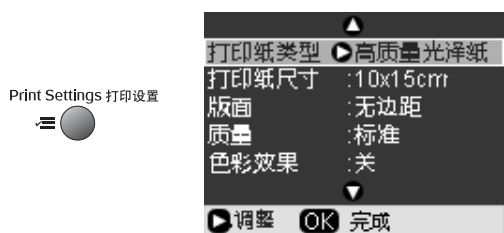
* 如果选择 CD/DVD 作为复印模式的版面, 打印纸类型自动地设置为 CD/DVD。
* 如果选择 CD/DVD 作为复印模式的版面, 打印纸尺寸自动地设置为 CD/DVD。

MemoryCard（存储卡模式）



浏览并打印
打印全部照片
按日期打印:
打印索引页
幻灯片播放
扫描至存储卡

对于存储卡模式的打印设置



打印纸类型	高质量光泽纸, 超级光泽纸, 亚光纸, 照片纸, 普通纸, 粗面纸, PQIJ, 妙妙贴纸
打印纸尺寸	10 × 15 厘米, 13 × 18 厘米, 16:9 宽, A4
版面	无边距, 有边距, 证件照, 上半页, 2 合 1, 4 合 1, 8 合 1, 20 合 1, 30 合 1, 80 合 1, 妙妙贴 16 合 1
质量	草稿, 标准, 优质照片
边距调整	标准, 中等, 少
消除红眼	关, 开
色彩效果	关, 黑白, 仿古
增强	图像增强, P.I.M, 无
亮度	最亮, 较亮, 标准, 较暗, 最暗

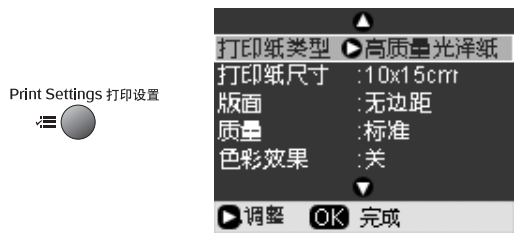
对比度	最高，高，较高
清晰度	最清晰，较清晰，标准，较柔和，最柔和
饱和度	最饱和，较饱和，标准，较淡，最淡
日期	无，年．月．日，月．日．年，日．月．年
打印信息	关，开
充满	开 / 关
双向打印	开 / 关

Specialty Print (特殊打印模式)



复印 / 修复照片
CD/DVD 盘面打印

对于复印 / 修复照片的打印设置



打印纸类型	高质量光泽纸，超级光泽纸，照片纸，粗面纸
打印纸尺寸	10 × 15 厘米，13 × 18 厘米，A4
版面	无边距，有边距
质量	照片
边距调整	标准，中等，少
色彩效果	关，黑白

对于 CD/DVD 打印的打印设置



介质类型	CD/DVD	CD 封面
打印纸类型	CD/DVD，普通纸	高质量光泽纸，超级光泽纸，照片纸，普通纸，粗面纸
打印纸尺寸	CD/DVD	A4
版面	单张，4合1，8合1，12合1	光盘盒上半部，光盘盒索引
浓度	标准，暗，最暗	—
质量	—	草稿，标准，优质
边距调整	—	标准，中等，少
消除红眼	关，开	关，开
色彩效果	关，黑白，仿古	关，黑白，仿古
增强	图像增强，P.I.M，无	图像增强，P.I.M，无
CD 内径	内径：18 - 46 毫米 (标准：43 毫米) 外径：114 - 120 毫米 (标准：116 毫米)	—
亮度	最亮，较亮，标准，较深，最深	最亮，较亮，标准，较深，最深
对比度	—	最高，高，较高
清晰度	最清晰，较清晰，标准，较柔和，最柔和	最清晰，较清晰，标准，较柔和，最柔和
饱和度	最饱和，较饱和，标准，较淡，最淡	最饱和，较饱和，标准，较淡，最淡
打印信息	—	关，开
充满	—	关，开

Setup（设定）



墨水剩余墨量		
维护	喷嘴检查	
	打印头清洗	
	打印头校准	
	更换墨盒	
	厚纸	关，开
	屏幕保护设定	无，存储卡数据
	语言 (此功能不是对所有类型的产品都可用。)	English, French, German, Italian, Spanish, Portuguese, Dutch, Russian
打印位置	CD/DVD，妙妙贴	
PictBridge 设置		
备份存储卡	存储卡备份，选择文件夹	
蓝牙设置		
复位默认设置		

备忘录

备忘录

备忘录

技术支持中心

爱普生(中国)有限公司

地址：中国北京市东城区金宝街 89 号金宝大厦 7 层

客户支持热线：800-810-9977（免费），010-82012626

主页：[HTTP://www.epson.com.cn](http://www.epson.com.cn)

下载网址：http://www.epson.com.cn/tech_support/

EPSON
EXCEED YOUR VISION



410658200