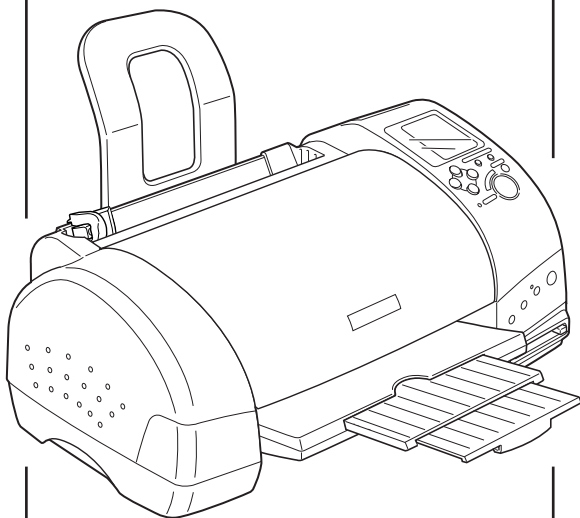


日常使用指南

彩色喷墨打印机

EPSON STYLUS™ **PHOTO 915**



EPSON®

从何处查找信息

安装指南

此指南帮助您安装并开始使用打印机。它包括有关安装打印机和打印机软件的信息。

照片打印软件安装（包括在光盘中）

此指南提供了有关安装EPSON PhotoQuicker、EPSON PhotoStarter 和 EPSON CardMonitor 的信息。它也包括卸载和系统需求信息。

日常使用指南

此指南提供直接打印的主要信息。它还包含故障排除和客户支持信息。有关使用计算机打印，请参考用户指南。

EPSON PhotoQuicker 用户指南

本指南包含在 CD 光盘上，本指南提供 EPSON PhotoQuicker 应用工具打印照片数据的基本信息。

用户指南（包括在光盘中）

包含在随打印机附带的光盘中的用户指南提供了有关打印机软件设置，在专用纸上打印维护和故障排除的详细信息。

要访问用户指南，请参考安装指南。

EPSON®

彩色喷墨打印机

EPSON STYLUS™ PHOTO 915

版权所有，不得翻印

All rights reserved. No part of this publication may be reproduced, stored in a retrieval system, or transmitted in any form or by any means, electronic, mechanical, photocopying, recording, or otherwise, without the prior written permission of SEIKO EPSON CORPORATION. The information contained herein is designed only for use with this EPSON printer. EPSON is not responsible for any use of this information as applied to other printers.

Neither SEIKO EPSON CORPORATION nor its affiliates shall be liable to the purchaser of this product or third parties for damages, losses, costs, or expenses incurred by the purchaser or third parties as a result of accident, misuse, or abuse of this product or unauthorized modifications, repairs, or alterations to this product, or (excluding the U.S.) failure to strictly comply with SEIKO EPSON CORPORATION's operating and maintenance instructions.

SEIKO EPSON CORPORATION shall not be liable for any damages or problems arising from the use of any options or any consumable products other than those designated as Original EPSON Products or EPSON Approved Products by SEIKO EPSON CORPORATION.

SEIKO EPSON CORPORATION shall not be held liable for any damage resulting from electromagnetic interference that occurs from the use of any interface cables other than those designated as EPSON Approved Products by SEIKO EPSON CORPORATION.

EPSON is a registered trademark and EPSON Stylus is a trademark of SEIKO EPSON CORPORATION.

Copyright 2001 SEIKO EPSON CORPORATION. All rights reserved. PRINT Image Matching is a trademark of SEIKO EPSON CORPORATION. The PRINT Image Matching logo is a trademark of SEIKO EPSON CORPORATION.

Microsoft and Windows are registered trademarks of Microsoft Corporation.

Apple and Macintosh are registered trademarks of Apple Computer, Inc.

DPOF is a trademark of CANON INC., Eastman Kodak Company, Fuji Photo Film Co., Ltd. and Matsushita Electric Industrial Co., Ltd.

SanDisk Host Developer's Tool Kit © 1999 SANDISK CORPORATION

General Notice: Other product names used herein are for identification purposes only and may be trademarks of their respective owners. EPSON disclaims any and all rights in those marks.

Copyright © 2002 by SEIKO EPSON CORPORATION, Nagano, Japan.

日常使用指南

本产品信息如有更改，恕不另行通知。

本资料仅供参考。除中国现行法律法规规定，爱普生（中国）有限公司不承担任何由于使用本资料而造成的直接或间接损失的责任。

爱普生（中国）有限公司保留最终解释权。

目录

安全指导	1
重要安全指导	1
警告、告诫和注意	6
打印机部件和控制面板功能	7
打印机部件	7
按键	8
指示灯	10
使用卷纸	11
使用卷纸送纸器	11
取出打印机中的卷纸	17
存储 EPSON 卷纸	18
直接从 PC 卡中打印照片	19
可用的介质类型	19
装入打印纸	21
装入 PC 卡	24
从控制面板中打印	29
监视器	32
打印 PC 卡中的所有照片	36
打印索引打印	38
打印选择的照片	39
打印多张已选的照片	41
使用 DPOF 设置打印	43
扩展版面选项	44
使用滤镜	50
调整亮度	51

更改缺省设置	52
更换墨盒	54
检查墨水供应状态	54
更换墨盒	55
维护保养	60
检查打印头喷嘴	60
清洗打印头	61
清洁打印机	63
运输打印机	64
故障排除	66
错误指示灯和监视器	66
打印质量问题	69
与打印质量无关的打印输出问题	72
打印纸没有正确进入	73
打印机不打印	76
取消打印	79
Exif Print	79
使用 PRINT Image Matching 打印	80
客户支持	81
寻求帮助	81
提供信息	81
选件和耗材	83
选件	83
耗材	85

打印机规格 87

 打印 87

 打印纸 87

 墨盒 90

 机械部分 92

 电气部分 93

 运行环境 93

 标准和认证 94

安全指导

重要安全指导

使用打印机之前，请阅读本节中所有的安全指导。另外，一定要遵守标记在打印机上的所有警告和说明。

当安装打印机时

当安装打印机时请遵守以下说明：

- ☐ 不要堵上或盖住打印机机箱上的开口。
- ☐ 仅使用打印机标签上标明的电源类型。
- ☐ 确保交流电源线符合当地安全标准。
- ☐ 将所有设备连接在正确接地的电源插座上。避免与复印机或经常开关的空调控制系统使用同一插座。
- ☐ 避免使用受墙壁开关或自动定时器控制的插座。
- ☐ 使这个计算机系统远离潜在的电磁源干扰，例如扬声器或无绳电话机座。
- ☐ 不要使用已损坏或磨损的电源线。
- ☐ 如果使用打印机延长电源线，则应确保延长电源线上的所有设备的总安培数不超过延长电源线的额定安培数。同样，也要确保插入插座中的所有设备的总安培数不超过插座的额定安培数。

- ☐ 不要擅自尝试维修打印机。
- ☐ 遇到下列情况时，应在切断打印机电源线后请有经验的服务人员来维修：

电源线或插头已损坏；液体已进入打印机；打印机摔落或机箱损坏；打印机不能正常操作或打印机性能有明显变化。


当选择打印机的安放位置时

当选择打印机的安放位置时请遵守以下说明：

- ☐ 将打印机放在各方向都超过打印机机座的平整、固定的表面上。如果打印机倾斜或放置成一定角度，打印机将不能正常工作。
- ☐ 打印机前部要留有足够的空间以便可以完全退出打印纸。
- ☐ 避免将打印机放置在温度和湿度快速变化的地方。同样，也要使打印机远离阳光直射、强烈光源或热源。
- ☐ 避免将打印机放置在多尘、易于冲击和振荡的地方。
- ☐ 打印机周围要留有足够的空间以便可以充分通风。
- ☐ 将打印机放置在接近插座的地方，此处可以很容易拔下电源线。
- ☐ 请勿将打印机放在低温或多尘的地方。

当使用打印机时

当使用打印机时请遵守以下说明:

- ☐ 不要在打印机机箱的插槽中插入物体。
- ☐ 小心不要让液体溅到打印机上。
- ☐ 打印时不要将手伸入到打印机内或触摸墨盒。
- ☐ 不要用手移动打印头；否则可能会损坏打印机。
- ☐ 始终使用  电源按钮关闭打印机。当按下这个按钮时，处理指示灯快速闪烁然后熄灭。不要拔下打印机插头或关闭插座中的电源直到处理指示灯停止闪烁为止。
- ☐ 在运输打印机之前，确保打印头处于初始位置（最右边）并且墨盒处于适当位置。
- ☐ 如果使用了并口，请不要热插拔并口电缆。

当使用内存卡时

- ☐ 当计算机和内存卡正在通信时（当处理指示灯闪烁时）不要卸下内存卡或关闭打印机电源。这样做可能会破坏内存卡数据。
- ☐ 根据存储介质的不同处理方式也将不同。确保参考随内存卡包装的文档和 PC 卡适配器的详细信息。
- ☐ 仅可以用这个打印机使用基于 PCMCIA ATA 标准（内存卡 ATA 标准）的内存卡和 PC 卡适配器。有关 PCMCIA ATA 标准的详细信息，请参见随内存卡或 PC 卡适配器一起包装的手册，或与生产商联系。

当使用显示器或选件预览监视器时

- ☐ LCD 面板可能出现一些小的亮或暗的点。这些是正常的它并不表示 LCD 显示器已坏。
- ☐ 仅使用干燥、柔软的布清洁显示器或选件预览监视器。不要使用液体或化学清洁剂。
- ☐ 如果打印机上的显示屏或预览监视器 LCD 面板损坏，请与您的经销商联系。如果液晶溶液沾到手上，请用肥皂和水彻底清洗。如果液晶溶液进入眼睛，请立即用水冲洗。彻底冲洗后如果仍感觉不适或看不清东西，请立即就医。
- ☐ 除非使用选件预览监视器，否则始终装上预览监视器插槽上的盖。

当处理墨盒时

当处理墨盒时请遵守以下说明：

- ☐ 将墨盒放在儿童够不到的地方。不要让儿童喝墨汁或使用其他的方法处理墨盒。
- ☐ 当处理旧墨盒时一定要小心，因为出墨口周围可能会有一些墨水。如果墨水沾到皮肤上，请用肥皂和水彻底清洗。彻底冲洗后如果仍感觉不适或看不清东西，请立即就医。
- ☐ 不要摇动墨盒；这样做可能会引起墨水泄露。
- ☐ 从包装中取出墨盒之后请立即安装墨盒。在使用之前将拆封的墨盒长时间放置可能会导致打印质量的降低。

- ☐ 请勿使用超过墨盒纸箱上打印日期的墨盒。为了获得较佳效果，请在安装墨盒的六个月之内使用完墨盒。
- ☐ 不要拆卸墨盒或试图给它们重新充墨。这样做会损坏打印头。
- ☐ 将墨盒从寒冷的存储位置中取出之后，在使用墨盒之前请将它放置在室温下至少三个小时以使墨盒变暖。
- ☐ 将墨盒存储在阴凉、黑暗的地方。
- ☐ 不要触摸墨盒侧面的绿色IC芯片。这样做可能会影响正常的操作和打印。
- ☐ 这个墨盒上的IC芯片保留了各种与墨盒相关的信息，例如墨水余量，所以墨盒可以自由地卸下并重新插入。但是，每次插入墨盒时，都要消耗一些墨水，因为打印机要自动执行可靠性检查。
- ☐ 如果卸下墨盒以备以后使用，请务必使墨盒的墨水供给区域远离灰尘并且将墨盒存放在与打印机相同的环境中。不必要盖住或堵塞出墨口中的真空管，但是墨水可能会玷污与墨盒的这个区域相接触的物体。不要触摸墨盒供给口或它周围区域。

符合 ENERGY STAR® 能源之星标准



作为 ENERGY STAR®（能源之星）的合作伙伴已确定此产品在能源上符合能源之星标准。

国际能源之星办公设备计划是计算机和办公设备行业的自愿合作伙伴，其宗旨是促进个人计算机、显示器、打印机、传真机、复印机和扫描仪的节能应用，从而努力减少因制造能源而造成的空气污染。

警告、告诫和注意



警告：

☐ 必须照办以免伤害人体。

☐ 在插上或拔下并口电缆之前，请确认打印机及计算机的电源都处于关闭状态。在开机状态下插拔并口电缆可能会损坏打印机及计算机。



告诫：

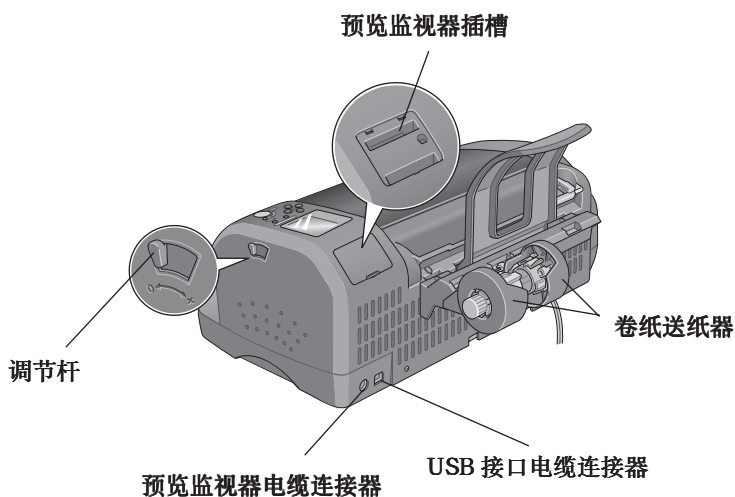
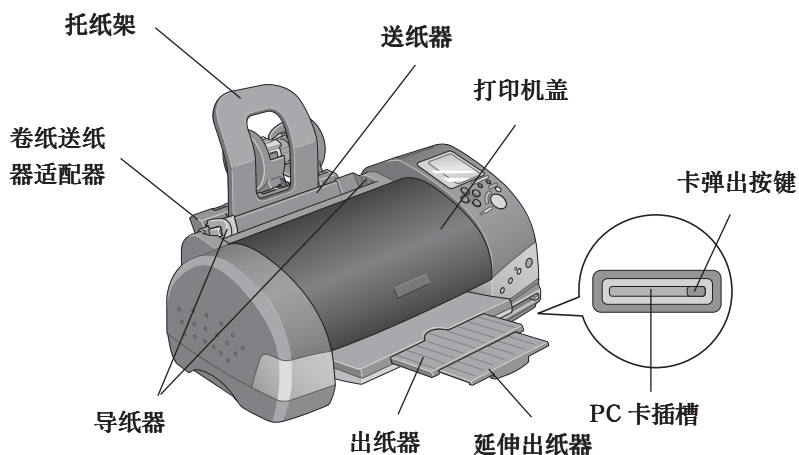
必须遵守以免损坏设备。

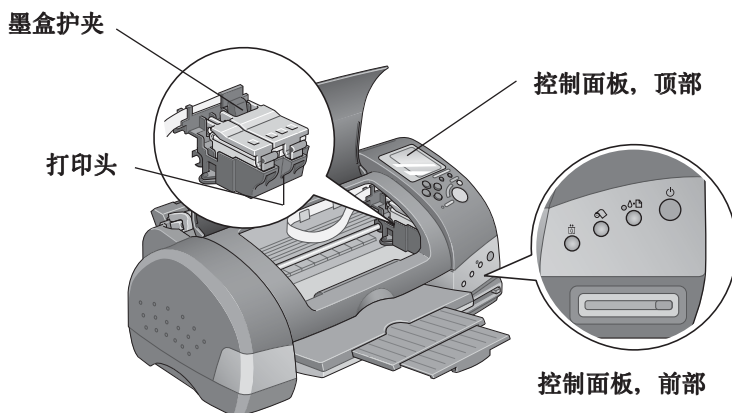
注意：

包含打印机操作的重要信息和有用提示。

打印机部件和控制面板功能




打印机部件








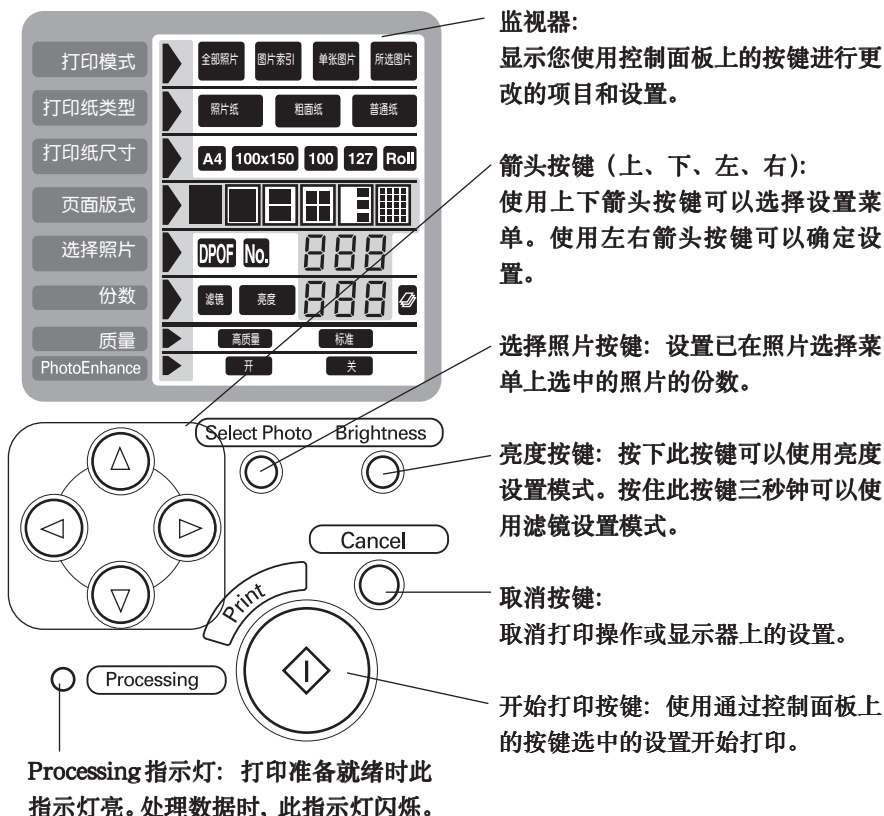
按键

控制面板，前部

按键	功能
 电源	打开和关闭打印机。 当电源打开时如果按下此键两次，则清除打印机内存。
 维护保养	如果按下并在两秒钟之内松开此键，则装入或退出打印纸。 在缺纸错误之后如果按下然后松开此键，则继续打印。 当  错误指示灯熄灭时如果按下此键 3 秒钟，则执行打印头清洗。 当墨水用完时将打印头移动到墨盒更换位置并对打印机充墨。

 卷纸	<p>装入和退出卷纸。</p> <p>如果当按下此键3秒钟，则将卷纸反向进入到从送纸器中可以容易取出卷纸的位置。</p> <p>在取出卷纸之后如果按下此键，则清除  错误指示灯。</p>
 墨盒更换	<p>当墨水用完时将打印头移动到墨盒更换位置并对打印机充墨。</p>



控制面板顶部



注意：

控制面板顶部的按键仅影响 PC 卡中的直接打印。

指示灯

指示灯	说明
Processing	<p>当打印机打开时指示灯亮。</p> <p>当打印机正在接收数据、从 PC 卡中读入数据、将 PC 卡数据发送到计算机中、打印、充墨、清洗打印头，或正在更换墨盒时，指示灯闪烁。</p>
 错误	<p>当打印机缺纸时指示灯亮。将打印纸装入送纸器，然后按下  维护保养按键以继续打印。</p> <p>当夹纸时指示灯亮。取出送纸器中的所有打印纸，然后重新装入。如果指示灯继续闪烁，则关闭打印机并轻轻拉出打印机中的所有打印纸。</p> <p>当黑色或彩色墨盒将空时，指示灯闪烁。</p> <p>当黑色或彩色墨盒为空时，指示灯亮。更换空的黑色墨盒或彩色墨盒。</p> <p>黑色： T007 标准容量 T010 轻容量 彩色： T008</p> <p>当打印头移动到墨盒更换位置时，指示灯闪烁。</p>

使用卷纸

使用卷纸送纸器

使用安装在打印机上的卷纸支架，可以用卷纸格式打印，对于横幅打印这是很方便的。当您正在使用卷纸支架打印时，请记住以下几点：

- ☐ 将打印面朝上装入打印纸。
- ☐ 使用平整、无损坏的打印纸。如果打印纸卷曲，在装入之前使它平整以避免出现进纸问题。
- ☐ 始终拿着纸张的边缘来处理打印纸。
- ☐ 打印机前部要留有足够的空间以便打印纸可以完全退出。
- ☐ 确保出纸器已放下并且延伸出纸器关闭。
- ☐ 检查打印纸的末端是否清洁、垂直于打印纸的长轴裁切。如果裁切歪斜或不清洁，则打印纸可能不平整进入或打印可能延伸到打印纸的边缘外。
- ☐ EPSON 推荐使用 EPSON 提供的介质以确保获得高质量打印效果。

装入卷纸

按照以下说明安装卷纸支架并装入下列类型的卷纸。

照片纸 (100 毫米 × 8 米)

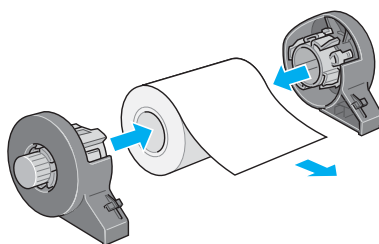
照片纸 (210 毫米 × 10 米)

高质量光泽照片纸 (100 毫米 × 8 米)

高质量光泽照片纸 (127 毫米 × 8 米)

高质量光泽照片纸 (210 毫米 × 10 米)

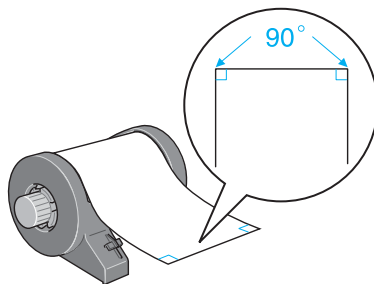
1. 在卷纸支架上装入卷纸。



注意：

在将卷纸装入到托架之后除去透明薄膜。

2. 如下图所示使用三角板，以检查卷纸的末端是否垂直于边缘裁切。

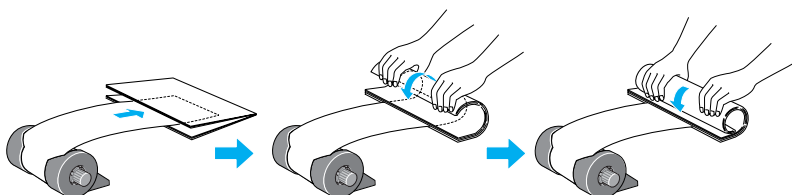




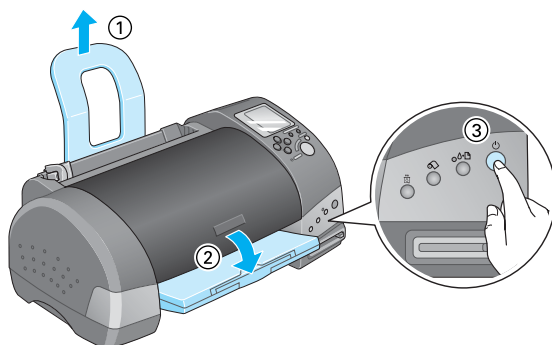
告诫：

始终使用三角板或其他的工具以确保卷纸的末端垂直裁切。歪斜裁切可能会导致进纸问题。

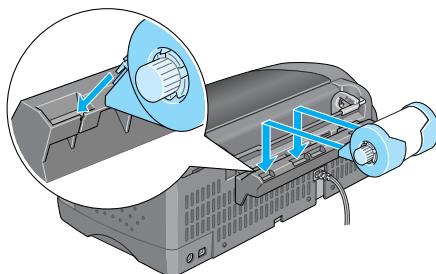
3. 要使卷纸平整，将卷纸可打印面朝上放入随卷纸包装的说明小册子的页面中以保护。然后，按纸张卷曲的相反方向卷动小册子。



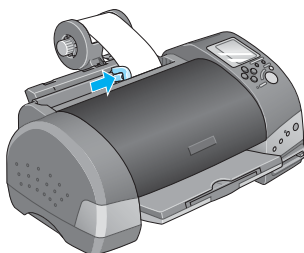
4. 卸下托纸架并且放下出纸器，然后开启打印机。



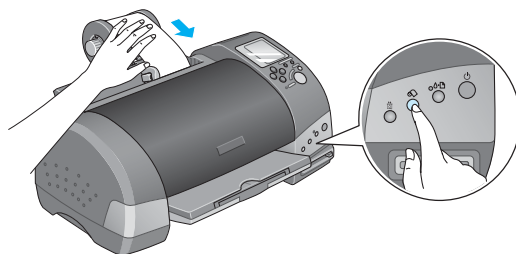
5. 将卷纸支架适配器插入到打印机后部的插槽中，然后将卷纸支架连接到适配器上。





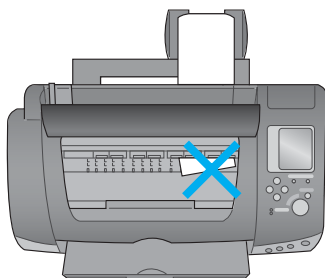
6. 轻轻将打印纸的末端尽可能插入到打印机中，打印纸与右导轨齐平。向打印机的左边缘滑动左导轨。



7. 要正确装入打印纸，必须在按下  卷纸按键的同时用手轻轻托住打印纸。打印纸将进入打印机。



8. 打开打印机盖并确保打印纸已正确进入。如果打印纸不是笔直的，按下  卷纸按键至少三秒钟以退出打印纸。错误指示灯发亮。按下  卷纸按键以清除错误，然后再次装入打印纸。



现在已装入卷纸。



注意：

- ☐ 在卷纸上打印之前始终要检查墨水余量，因为当装入卷纸时更换墨盒会污损纸张。
- ☐ 当剩余纸张为20厘米时，我们建议您更换新的卷纸。否则，在剩余的纸张上打印可能会降低打印质量。
- ☐ 当卷纸装入在送纸器中时，打印纸尺寸设置不要选择A4或100 × 150毫米的纸张。这样做会导致在每一个打印作业之后进入多余的纸张。如果您已经开始打印，请按 **Cancel**（取消）按键。等待直到打印机停止打印和进纸并且在打印机后部裁切打印纸，然后关闭打印机。退出剩余的打印纸。

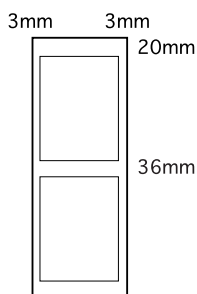
打印区域和页边距

按照下面的步骤以更改打印数据页面之间的页边距。

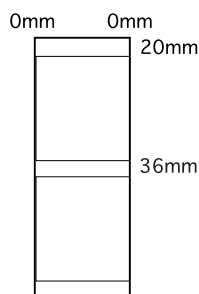
1. 在控制面板顶部选择卷纸作为打印纸尺寸。

2. 当打印完成时，按下  卷纸按键一次以在距离打印数据底部大约 12 毫米处打印裁切准则。
3. 要打印下一个打印作业，按下  卷纸按键以将打印纸反向进入到打印位置。然后开始下一个打印作业。页面之间的空间自动设置为 36 毫米，如下列所示。



标准边距




无边距

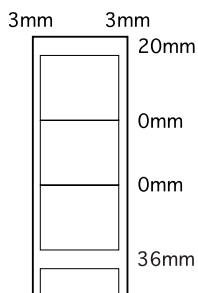


注意：

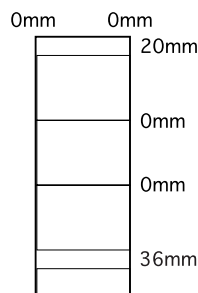
必须按下  卷纸按键，否则即使发送了新的打印作业，打印机也不能执行操作。不要在不必要的情况下多次按下  卷纸按键。这样做会损坏打印输出。

要在单个文件之间使用无页边距打印数据，如下面所示，在打印作业之间不要按下  卷纸按键。

标准边距



无边距



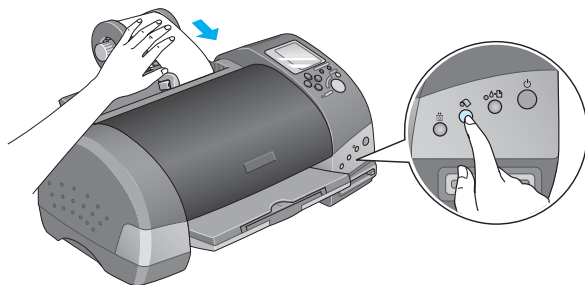
注意：

顶部页边距自动设置为 20 毫米，它与页边距设置无关。



取出打印机中的卷纸

按照以下说明从打印机中取出打印纸。

1. 按下  卷纸按钮以送入打印纸。在卷纸上打印裁切准则。




注意：

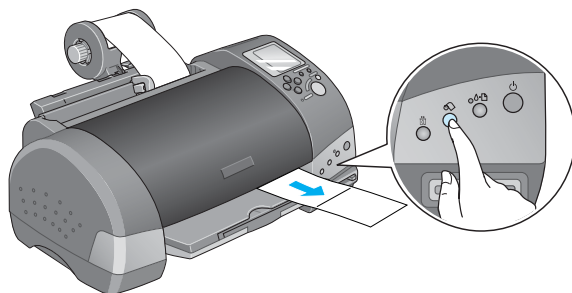
要取消打印纸取出顺序并打印更多数据，按下  卷纸按钮并发送新的打印作业。在开始新的打印作业之前，打印纸将返回到开始位置。不要在不必要的情况下多次按下  卷纸按钮。这样做会损坏打印输出。


2. 沿打印线裁切打印纸。裁切时不要拉动打印纸。这样做可能会损坏打印输出。当裁切打印纸时，不要在线内裁切（更靠近打印机），因为这样可能会导致进纸问题。

注意：

EPSON建议您使用三角板或其他的工具以确保卷纸的末端垂直裁切。歪斜裁切可能会导致进纸问题。

3. 一旦已裁切打印纸，按下  卷纸按键大约三秒钟。纸张反向进入此位置，在此处可以很容易地从打印机后部的送纸器中取出纸张。如果纸张没有进入到这个位置，则重复这个步骤。



4. 轻轻取出打印纸，然后按下  卷纸按键以清除错误指示灯。

存储 EPSON 卷纸

一旦结束打印请将未使用的打印纸放回到原始包装中。EPSON 推荐将打印输出存放在一个可重新密封的塑料袋中。使它们远离高温、潮湿和阳光直射。

直接从 PC 卡中打印照片

可用的介质类型

介质的类型和质量决定了打印的最终效果。请务必阅读下列信息并选择您所需要的正确打印纸。

注意：

- ☐ 您应该始终在室温和正常的湿度下打印：15 至 25℃（59 至 77°F）和 40 至 60%RH。
- ☐ 不要触摸介质的可打印面。指纹可能会使打印质量降低。

普通打印纸（A4，100 × 150 毫米）

当使用普通打印纸时，请遵守下列几点：

- ☐ 使用重 64 至 90 克 / 平方米并且厚度为 0.08 至 0.11 毫米的打印纸。
- ☐ 最多装入与导轨箭头标记齐平的打印纸叠。

EPSON 专用介质

EPSON 提供了设计为 EPSON 喷墨打印机使用的专用打印介质。EPSON 推荐使用 EPSON 指定的介质以确保高质量打印效果。在装入任何 EPSON 指定的介质之前，请阅读随介质一起包装的指导说明页并记住以下几点：

注意：

- ☐ 当您使用 EPSON Stylus Photo 915 打印机软件从计算机中打印图像时，可以使用更多的介质类型和尺寸。
- ☐ 可用的专用介质因国家 / 地区的不同而异。有关最新的可用介质信息，请访问我们的地区客户支持 Web 站点。

**告诫：**

在室温和正常的湿度下使用EPSON 专用介质以获得较佳效果。

下列表格列出了当直接从PC 卡中打印时的可用介质。选择较适合于您打印需求的一种。

介质名称	可用尺寸	产品代码	特征
高质量喷墨普通纸	A4	S041214	符合日常打印需要的EPSON 普通打印纸。
亮白喷墨打印纸	A4	S041442	符合所有日常打印需要，效果是显著的。
照片纸	A4	S041140	这种介质提供了在中等打印花费下的最高质量的打印输出。光泽表面提供的照片类似于抛光的效果。
	100 × 150 毫米	S041255	
	100 毫米 × 8 米	S041279	
	210 毫米 × 10 米	S041280	
重磅粗面纸	A4	S041256 S041258 S041259	亮白、超光滑涂层纸。使用于粗面抛光的彩色照片质量。使照片、标记、手工艺作品更加完美。
高质量光泽照片纸	A4	S041285 S041287 S041297	装镜框的无边距打印和影集。看起来感觉像真实的照片。
	100 毫米 × 8 米	S041302 S041303	
	127 毫米 × 8 米	S041474	
	210 毫米 × 10 米	S041376 S041377	

关于清洁纸

随专用介质类型包装的清洁纸不能用于这种打印机的送纸装置。使它强行进入打印机可能会损坏送纸装置。

打印纸存放的预防措施

- ☐ 将打印纸存放在不会受到高温、高湿度或阳光直射的地方。
- ☐ 不要使打印纸受潮。
- ☐ 将未使用的打印纸存放在原始包装中并放置在阴凉、干燥的地方以保证打印纸质量。

装入打印纸

装入单页纸

这一节将应用下列打印纸类型：

普通纸

高质量喷墨普通纸

亮白喷墨打印纸

照片纸

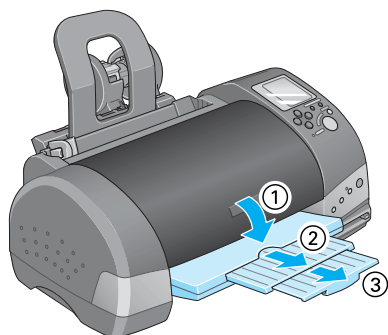
重磅粗面纸

高质量光泽照片纸

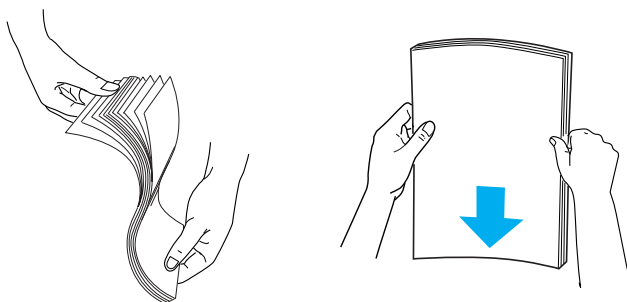
注意：

在将打印纸装入到打印机中之前，请阅读随EPSON专用介质一起包装的指导说明页。

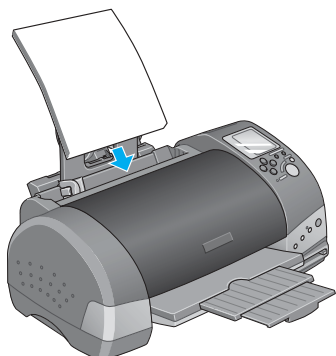
1. 放下出纸器并且拉出延伸出纸器。



2. 散开一叠打印纸，然后在平整的平面上轻墩它以使纸叠边缘对齐。

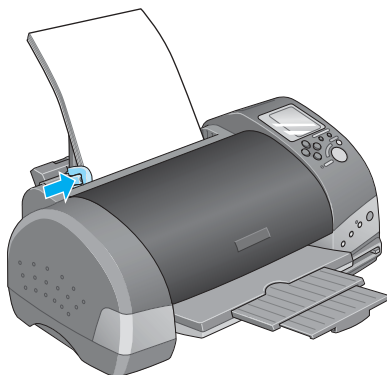


3. 可打印面朝上装入打印纸使它紧靠右导轨，并且将它滑入到送纸器中。



打印纸	装入量
普通纸	最多装入与左导轨上的箭头标记齐平的打印纸叠
EPSON 照片纸	最多 20 张
EPSON 重磅粗面纸	最多 20 张
EPSON 高质量光泽照片纸	每次一张

4. 靠着打印纸滑动左导轨。



注意：

确保左导轨与打印纸齐平，否则打印纸将不能正确进入到打印机中。

装入 EPSON 妙妙贴纸 16

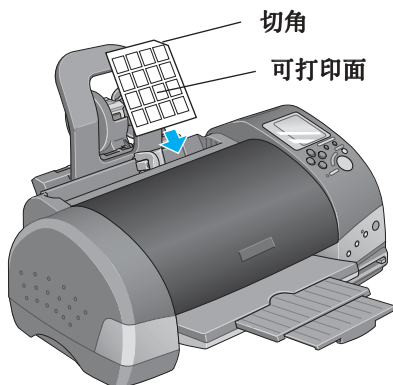
要装入 EPSON 妙妙贴纸 16，请按下面的步骤进行操作：

注意：

在装入之前，请确保阅读随介质一起包装的指导说明页。

1. 打印面朝上，将介质设置为紧靠右导轨，并且将它滑入到送纸器中。

每次只装一张，使切角位于右上方。



2. 靠着介质的边缘滑动左导轨。

注意：

确保左导轨与介质齐平，否则介质将不能正确进入到打印机中。

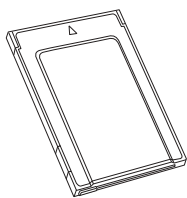
装入 PC 卡

可装载的存储介质

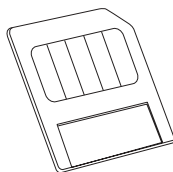
数字照片保存在数字照相机内置内存中或卡类型内存中，此卡可以插入并可以从照相机中卸下。对于后一种请参考“存储介质”。可以使用于本打印机的存储介质的类型显示如下。

注意：

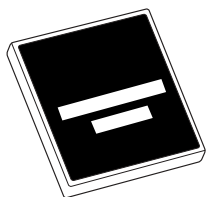
外观可能不同。



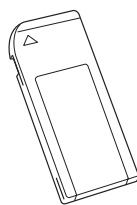
PC 卡 (PCMCIA TypeII)



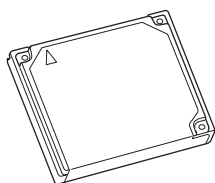
智能卡 (SmartMedia)



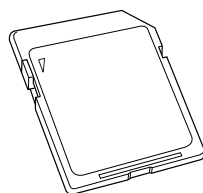
闪存卡 (CompactFlash)



记忆棒 (Memory Stick)



Microdrive



SD 内存卡



告诫：

- ☐ 在将PC卡装入到PC卡插槽中之前，始终将任何非PC卡的存储介质装入到PC卡适配器中。
- ☐ 根据存储介质的不同处理方式也将不同。有关详细信息，务必参考随内存卡和PC卡适配器一起包装的文档。

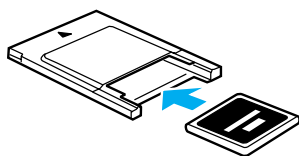
注意：

- ❑ 可以使用随本打印机一起包装的闪存卡(CompactFlash)的PC卡适配器，也可以单独购买智能卡(SmartMedia)、记忆棒(MemoryStick)、Microdrive 和 SD 内存卡的 PC 卡适配器。
- ❑ 不是所有的存储介质和PC卡适配器都与EPSON Stylus Photo 915兼容。有关存储介质和PC卡适配器兼容性的详细信息，请与您的EPSON经销商联系。

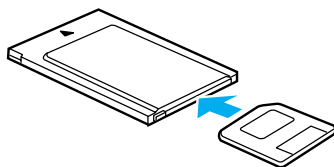
装入 PC 卡

要将 PC 卡装入到 PC 卡插槽中，请按下列步骤进行操作。

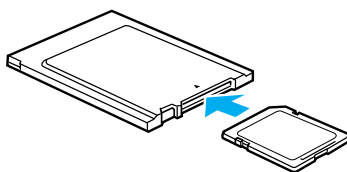
1. 如下列所示将存储介质插入到 PC 卡适配器中。



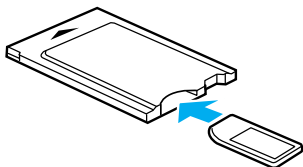
闪存卡 (CompactFlash)



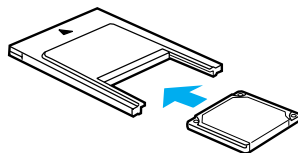
智能卡 (SmartMedia)



SD 内存卡



记忆棒(MemoryStick)



Microdrive

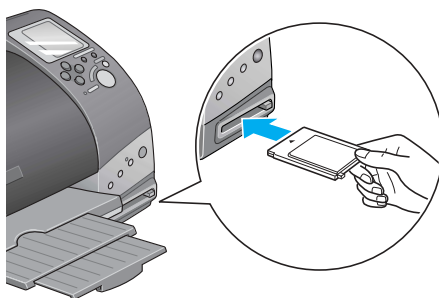


告诫：

根据存储介质的不同装入方式也将不同。有关详细信息，务必参考随内存卡和 PC 卡适配器一起包装的手册。

2. 将 PC 卡装入到打印机的卡插槽中。

将▲标记朝上装入 PC 卡。确保将 PC 卡尽可能地插入以使打印机可以读入 PC 卡中的数据。

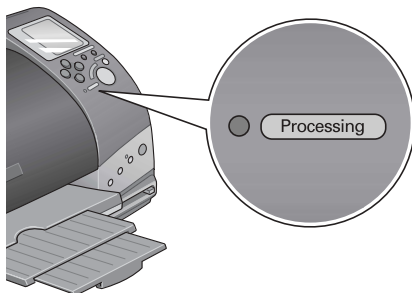


告诫：

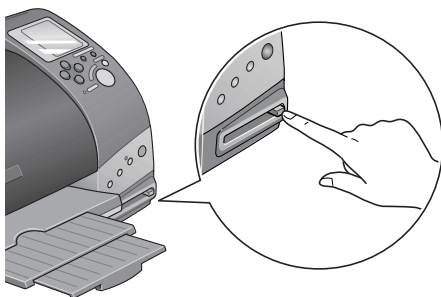
- ☐ 插入标记朝上将 PC 卡水平滑入到插槽中。强行将卡插入到插槽中或将卡以一定的角度插入可能会损坏打印机和 PC 卡。
- ☐ 当打印机正在处理数据（读入或写入）时，不要退出 PC 卡或关闭打印机电源。这样做会导致数据丢失。

退出 PC 卡

1. 检查 Processing 指示灯不在闪烁。



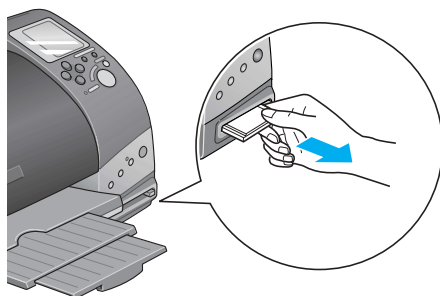
2. 如下列所示按下按键以退出 PC 卡。



告诫：

- ☐ 当PC卡适配器位于插槽中时，不要卸下或插入闪存卡 (CompactFlash)、智能卡(SmartMedia)、Microdrive或SD内存卡。这样做会导致数据丢失。
- ☐ 根据存储介质的不同退出方式也将不同。有关详细信息，务必参考随内存卡和PC卡适配器一起包装的文档。

3. PC 卡将弹出以使您可以将其拔出。



从控制面板中打印

本节简要描述了如何使用打印机的控制面板从 PC 卡中进行打印。在从 PC 卡中打印之前，务必阅读并了解下面的指导说明。

注意：

- ☐ 在打印大量作业之前，请一定要测试打印几张打印纸以确保打印效果。
- ☐ 当直接从 PC 卡中打印时，建议断开 USB 电缆。

打印

1. 在打印机中装入打印纸和包含照片数据的 PC 卡。
2. 使用箭头按键在控制面板中进行打印设置。

使用上下箭头按键以选择菜单。



使用左右箭头按键以选择单独设置。



注意：

照片编号顺序可能与数字照相机的设置不同。始终通过打印索引来检查照片序号。索引打印显示照片信息例如照片数和日期。您也可以使用可选预览监视器来检查照片数。

3. 确保打印纸尺寸正确。如果在打印纸尺寸菜单上出现卷纸图标，确保打印机中已装入卷纸。如果没有出现卷纸图标，确保在打印机中已装入标准单页纸。按下开始按键以开始打印。

注意：

当打印时，Processing指示灯闪烁并且选择照片显示屏旋转。当处理时不要退出PC卡。

取消打印

要停止进程中的打印，按下 Cancel（取消）按键。打印机将取消所有的打印作业并且停止打印，退出打印的所有页面。根据打印机的状态不同，也可能不会立即停止打印。

数据格式

可以用本打印机使用符合以下规格的图像文件。

数码相机	基于 DCF 版本 1.0 标准 *
文件格式	DCF 版本 1.0 标准兼容数码相机拍摄的 JPEG 格式图像文件
图像尺寸	垂直 160 至 3200 个像素，水平 160 至 3200 个像素。
文件数量	内存卡上最多 999 个文件。

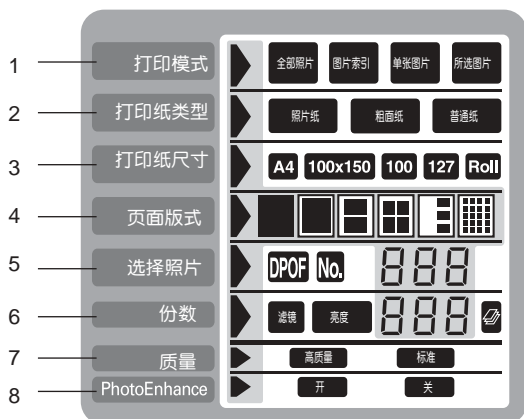
*DCF 表示 “Design rule for Camera File system（照相机文件系统的设计规则）”标准,此标准是Japan Electronics and Information Technology Industries Association（JEITA，日本电子和信息技术工业协会）设置的。

注意：

当直接从 PC 卡中打印时，包含双字节字符的文件名称无效。

监视器

本节介绍打印模式、打印纸类型、打印纸尺寸、页面版式、选择照片、份数、质量和 PhotoEnhance 设置。



1. 打印模式

选择打印方法。

全部图片 打印 PC 卡上的所有照片。

图片索引 打印 PC 卡上所有照片的索引。

单张图片 从 PC 卡打印单张选中的照片。

所选图片 从 PC 卡打印选中的照片。

2. 打印纸类型

在选择的打印纸类型上打印。

照片纸

在照片纸上打印。

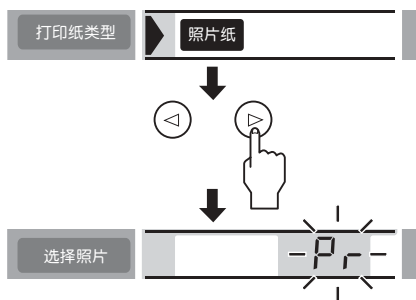
粗面纸

在重磅粗面纸上打印。

普通纸

在普通纸、高质量喷墨普通纸或亮白喷墨普通纸上打印。

当想要在高质量光泽照片纸上打印时，将光标移动到打印纸类型，然后按下右边箭头三秒钟。选择照片菜单上的“Pr”闪烁，现在可以在高质量光泽照片纸上打印。按下左边或右边的箭头按键以退出。



3. 打印纸尺寸

在选择的打印纸尺寸上打印。

A4 在 A4 尺寸的单页纸上打印 (210 × 297 毫米)。

100x150 在 100 × 150 毫米尺寸的单页纸上打印。

A4 Roll 在 210 毫米宽度的卷纸上打印。

100 Roll 在 100 毫米宽度的卷纸上打印。

127 Roll 在 127 毫米宽度的卷纸上打印。

注意：

当卷纸装入在送纸器中时，打印纸尺寸设置不要选择 A4 或 100 × 150 毫米单页纸。这样做会导致在每一个打印作业之后进入多余的纸张。如果您已经开始打印，请按下 **Cancel**（取消）按键。等待直到打印机停止打印并且在打印机后部裁切打印纸为止，然后关闭打印机。退出剩余的打印纸。

4. 选择版面

选择打印版面。当要在单页纸上打印多于一张照片时，您可以每次打印相同或不同的照片。根据选择的打印纸尺寸的不同，可用设置也将不同。



使用选中打印纸的整个表面区域打印一张照片，或在无左边或右边页边距的卷纸上打印。



使用选中有页边距打印纸的标准在打印区域打印一张照片。



在选中的打印纸上打印两张照片。



在选中的打印纸上打印四张照片。



在选中的打印纸上打印三张照片。



在选中的打印纸上使用照片序号、日期、时间等等打印二十张相同的或二十张不同的照片。这种版面对于打印高质量索引很有用。

当在选中打印纸的整个表面区域上打印时，请注意下列几点。

- ☐ 使用选择的这种设置进行打印与普通打印相比需要更长的打印时间。
- ☐ 因为这种设置将图像尺寸扩大得比打印纸尺寸稍大，因此超出打印纸边缘的图像部分将不被打印。
- ☐ 在打印输出的顶部和底部区域打印质量可能会下降。
- ☐ 在打印大量作业之前，建议打印单页以检查打印质量。

5. 选择照片

当打印机处于单张图片或所选图片模式时，它通过序号来指定您想要打印的照片。当打印机处于全部图片或图片索引时，显示 PC 卡上的总照片数。

注意：

打印机最多可以处理 PC 卡上的 999 个照片数据文件。

6. 份数

它指定要打印选中照片的份数，当打印机处于全部图片、单张图片或图片索引模式时，选择范围在 1 至 100 之间。在所选图片模式时，可以指定的份数范围在 1 至 10 之间。

7. 质量

这是选择照片打印的质量。

注意：

根据打印纸类型设置的不同，质量设置也将不同。

高质量 在高质量下打印，但是这将降低打印速度。

标准 快速、节省墨水打印。这个设置对于草图打印很有用。

8. PhotoEnhance

打开和关闭 PhotoEnhance（图像增强）功能。

开 自动增强 PC 卡中输入的图像。打印需要更长的时间，但图像被增强以确保更高的图像质量。

关 增强功能关闭。

打印 PC 卡中的所有照片

可以打印 PC 卡上指定的所有照片的副本数。下面是样例设置的说明。有关其他可用设置的选项，请参见第 32 页的“监视器”。

注意：

在打印之前，在打印机中装入打印纸和包含数字照片数据的 PC 卡。有关详细信息，请参见第 21 页的“装入打印纸”和第 24 页的“装入 PC 卡”。

1. 选择全部图片作为打印模式设置。



2. 选择送纸器中装入的打印纸类型。

以下是在 EPSON 照片纸上打印的例子。



3. 选择送纸器中装入的打印纸尺寸。

以下是在 A4 尺寸的打印纸上打印的例子。



4. 选择您想使用的页面版式。

下列显示无边距的打印。有关此设置的详细信息，请参见第 32 页的“监视器”。



注意：

选择全部图片作为打印模式时，选择照片菜单中的照片编号设置不可用。

5. 选择要打印的份数。

下列显示为每张照片两份。



6. 选择打印质量。

下面是高质量打印的例子。



7. 打开或关闭 PhotoEnhance（照片增强）。

下列显示为打开。



8. 按下 Print（打印）按键。

打印索引打印

可以打印装入在PC卡上所有照片的一个或多个索引副本。在选择想打印哪个照片时索引很有用。下面仅是说明中使用设置的例子。要查找其他的可用设置，请参见第 32 页的“监视器”。

注意：

在打印之前，在打印机中装入打印纸和包含数字照片数据的PC卡。有关详细信息，请参见第 21 页的“装入打印纸”和第 24 页的“装入 PC 卡”。

1. 选择索引图片作为打印模式设置。



2. 选择送纸器中装入的打印纸类型。

以下是在普通纸上打印的例子。



3. 选择送纸器中装入的打印纸尺寸。

以下是在 A4 尺寸的打印纸上打印的例子。



4. 选择打印的份数。

以下仅是在一张纸张上打印的例子。



5. 选择打印质量。

以下是高速打印的例子。



注意：

打印图片索引时，*页面版式*和*PhotoEnhance（照片增强）*设置将不可用。

6. 按下 Print（打印）按键。

将 PC 卡上的所有照片作为索引打印出来。

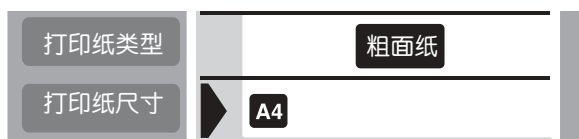
打印选择的照片

要打印选择的照片，请按照下面的说明进行操作。以下仅说明使用设置的例子。要查找其他的可用设置，请参见第 32 页的“监视器”。

1. 选择单张照片作为打印模式设置。



2. 选择送纸器中装入的介质类型和尺寸。下面是 A4 尺寸 EPSON 重磅粗面纸的例子。



3. 选择想要的页面版式设置。下面是在单页纸上打印两张照片的例子。



4. 指定想要打印照片的序号。下面是打印照片序号为 2 的例子。



注意：

打印之前，请务必使用索引图片打印或用选件预览监视器检查照片数目。

5. 指定在步骤 4 中所选的照片份数。



6. 进行质量和 PhotoEnhance(照片增强)设置。下列显示在 PhotoEnhance (照片增强) 打开的情况下高质量的打印。



7. 按下 **Print** (打印) 按键以打印已指定的照片。

注意：

要更改份数，请将光标移到份数设置，然后使用左右箭头按键选择份数。

打印多张已选的照片

开始打印之前，可以为每张照片指定照片编号和数目。此功能以您在显示器中指定的顺序或使用选件预览监视器指定的顺序打印照片。下述说明包含可以使用的设置范例。要查找其它可用的设置选项，请参见第 32 页的“监视器”。

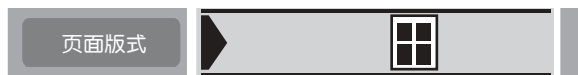
1. 选择所选照片作为打印模式设置。



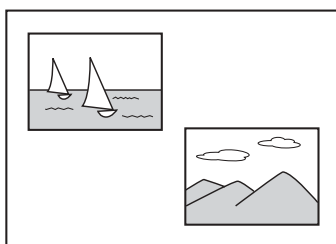
2. 选择送纸器中装入介质的类型和尺寸。下面是 100 毫米 × 150 毫米尺寸 EPSON 照片纸的例子。



3. 选择想要打印的版面。下面是在单页纸上打印四张照片时的例子。



4. 指定想要打印的照片序号。下面是照片序号为2的例子。指定0作为照片序号以留下打印空白区域。



5. 指定在步骤4中选择照片的份数。



6. 重复步骤4至5以选择照片并为每张照片指定份数。
7. 进行质量和PhotoEnhance (照片增强)设置。下列显示PhotoEnhance (照片增强) 打开的情况下高质量的打印。



8. 按下 Print（打印）按键以打印已选中的照片。

注意：

要更改份数，请将光标移到份数设置，然后使用左右箭头按键选择份数。

使用 DPOF 设置打印

本打印机符合 DPOF（数码打印顺序格式）版本 1.10。打印之前，DPOF 使您可以设置数码相机上的照片数目和照片份数。要创建 DPOF 数据，必须使用支持 DPOF 的数码相机。

1. 装入打印纸和包含 DPOF 数据的 PC 卡。当将 PC 卡装入到打印机的插槽中时，DPOF 图标立即出现在选择照片菜单上。打印机处于 DPOF 模式。



要退出 DPOF 模式，请将光标移到选择照片菜单。然后按右或左箭头按键。DPOF 图标消失，出现照片数目。

2. 进行打印纸类型、打印纸尺寸、页面版式、质量、PhotoEnhance（照片增强）设置。份数菜单显示所选版面所需的纸张数目。

注意：

为索引打印指定 DPOF 设置时，页面版式设置将不可用。

3. 按下 Print（打印）按键以开始打印。

有关 DPOF 设置的详细信息，请参见数码相机的文档。

扩展版面选项

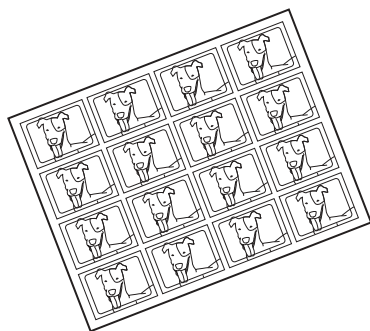
打印妙妙贴纸、多种尺寸的照片和全景版面照片可用扩展版面选项。

打印妙妙贴纸

可以在 EPSON 妙妙贴纸 16 上直接打印 PC 卡中的照片。



原始照片



EPSON 妙妙贴纸 16

1. 在送纸器中装入 EPSON 妙妙贴纸 16。
2. 插入包含照片数据的 PC 卡。
3. 选择打印模式：全部图片、单张图片或所选图片。

全部图片： 逐张打印 PC 卡上的全部照片。

单张图片： 在所有妙妙贴纸上打印一张所选的照片。

所选图片： 打印多张所选的照片。

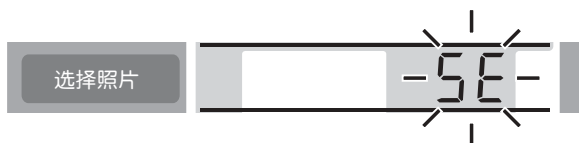
下列显示为单张图片模式。



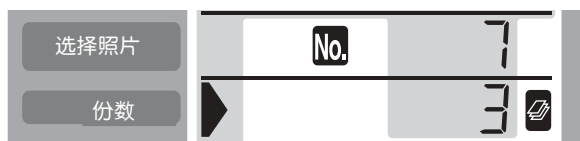
4. 将光标移动到页面版式设置，然后按下右边或左边箭头三秒钟。将消失所有的版面图标。



5. 使用左边或右边箭头按键选择份数菜单上的 SE。



6. 当选择打印模式设置的一张图片或所选图片时，指定您想要打印的照片序号和份数。



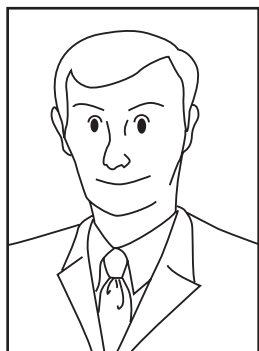
7. 进行质量和 PhotoEnhance（照片增强）设置。



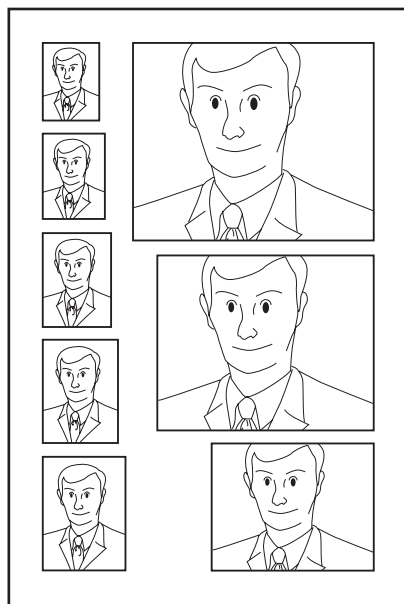
8. 按下 Print（打印）按键以打印妙妙贴纸。

打印多尺寸的照片

可以在单张打印纸上打印几种不同尺寸的照片。



原始照片

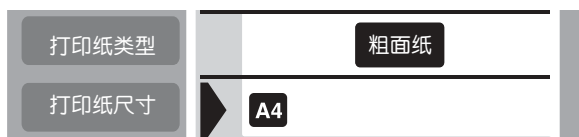


多种尺寸的照片

1. 选择单张图片作为打印模式设置。



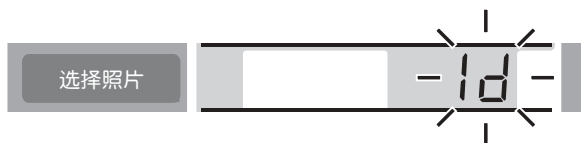
2. 选择打印纸类型和尺寸。仅 A4 和 100 毫米 × 150 毫米尺寸的单页纸可以使用这个功能。



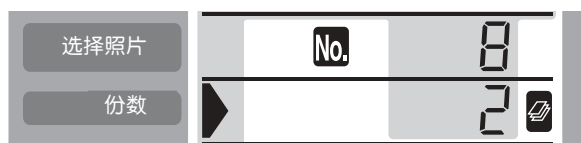
3. 将光标移动到页面版式上，然后按下右边或左边的箭头按键三秒钟。所有的版面图标将消失。



4. 使用右边或左边的箭头按键选择 ID。



5. 指定想要打印的照片序号和份数。



6. 进行质量和 PhotoEnhance（照片增强）设置。



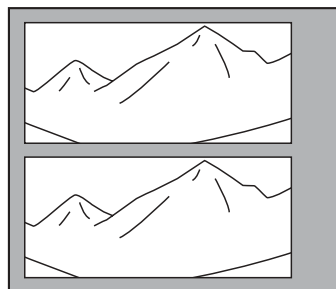
7. 按下 Print（打印）按键以打印多尺寸的照片。

使用全景版面打印照片

您可以使用全景版面打印照片。这个功能将照片图像的边调整到可打印区域。注意不能打印比可打印区域更大的数据。



原始照片



全景版面照片

注意：

这个设置的目的是使普通尺寸的照片看起来像全景照片。在全景格式中不要将这个设置使用于数码相机拍摄的照片。

1. 选择打印模式；全部图片、单张图片或所选图片。

全部图片：以全景版面逐张打印所有的照片。

单张图片：以全景版面打印一张所选的照片。

所选图片：连续以全景版面打印所选的照片。



2. 选择打印机中装入介质的类型和尺寸。



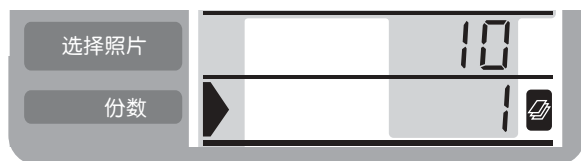
3. 将光标移动到页面版式设置，然后按下左边或右边箭头按键三秒钟。所有的版面图标将消失。



4. 使用右边或左边箭头按键选择 PA。



5. 当选择打印模式设置的单张图片或所选图片时，指定想要打印的照片序号和份数。



6. 进行质量和 PhotoEnhance（照片增强）设置。

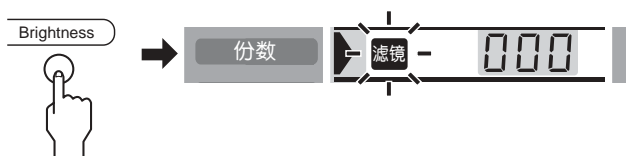


7. 按下 Print（打印）按键，以全景版面进行打印。

使用滤镜

可以使用滤镜功能人工调整照片的感观。有 9 种可用的滤光效果。当选择图片索引作为打印模式设置时，此功能不可用。

1. 进行打印模式、打印纸类型、打印纸尺寸、页面版式和质量设置。
2. 选择单张图片或所选图片作为打印模式设置时，请指定您想要打印的照片序号和份数。
3. 按住 **Brightness**（亮度）按键三秒钟。滤镜图标在份数菜单上闪烁。



4. 如果已选择全部图片或所选图片作为打印模式设置，则请选择想使用滤镜的照片编号。
5. 选择您想要使用的滤镜的编号。下表列出了滤镜的编号及其效果。另外，有关滤镜效果的示例，请参考附加的彩页。

编号	效果	编号	效果
0	关	5	较亮
1	单色	6	微黑
2	棕褐色	7	较黑
3	高对比度	8	生动
4	微亮	9	清晰

注意：

如果选择全部图片或所选图片作为打印模式设置，并想使用一个滤镜作用到所有已选照片上，请按住 **Brightness**（亮度）按键3秒钟。全部图片出现在选择照片菜单上，滤镜图标停止闪烁。滤镜适用于所有照片。要清除滤镜设置，请按 **Cancel**（取消）按键。

6. 按下 **Brightness**（亮度）按键以选择滤光效果。滤镜图标停止闪烁。
7. 选择全部图片或所选图片作为打印模式设置时，请重复步骤3至5以为每张照片进行滤镜设置。要清除每个滤镜设置，请选择0（无效果）作为滤镜编号。要清除所有的滤镜设置，请按 **Cancel**（取消）按键。
8. 按下 **Start**（开始）按键以开始打印。

要关闭滤镜效果，请按 **Cancel**（取消）按键。

调整亮度

您可以调整打印输出的亮度。这个功能将影响所有的打印照片。如果您想要更改单个照片的亮度级，则使用滤镜功能。

注意：

当选择打印模式设置的图片索引时，这个设置不可用。

1. 进行打印模式、打印纸类型。打印纸尺寸。页面版式和质量设置。
2. 按 **Brightness**（亮度）按键。亮度图标在份数菜单上闪烁。



3. 选择打印输出的亮度。

下面显示了与序号相应的亮度效果。

显示器	- 2	- 1	0	1	2
亮度	较黑	微黑	无效果	微亮	较亮

4. 按下 Brightness（亮度）按键以选择设置。Brightness（亮度）图标停止闪烁。

5. 按下开始按键以开始打印。

注意：

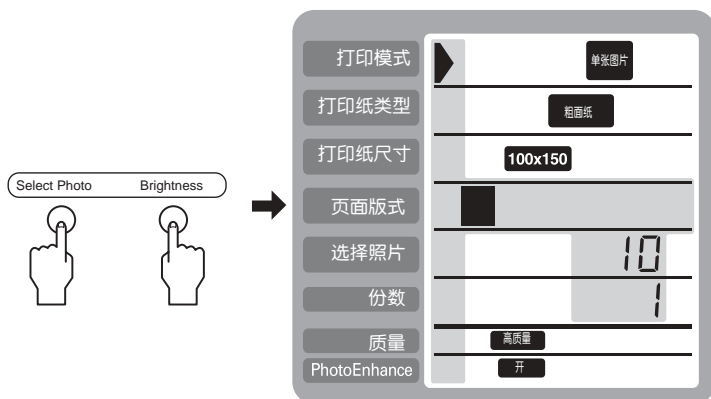
亮度特性的效果与同一名称的滤镜效果相同。不能同时使用这两种效果。如果滤镜效果为4. 微亮、5. 较亮、6. 微黑、7. 黑，则您不能同时使用两种滤镜效果。在这种情况下，滤镜效果应始终优先于亮度设置。但是，可以使用其他的组合，例如，将深黑色和微亮单色用于滤镜和亮度设置。

更改缺省设置

您可以更改缺省设置与您经常使用的设置相匹配。可以对每种打印模式（全部图片、索引图片、单张图片、所选图片）进行不同的缺省设置。即使关闭打印机，也将保存对缺省设置所进行的任何更改。

1. 将想使用的设置作为缺省设置。不能添加照片序号和份数。

2. 同时按下 **Select Photo**（选择照片）和 **Brightness**（亮度）按键。将此设置保存为缺省设置。



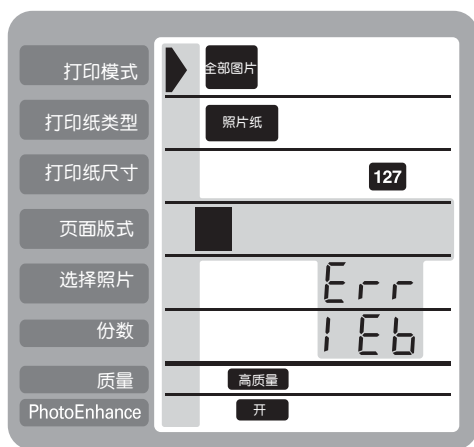
如果您想重设缺省设置, 请指定您想重设的打印模式, 然后同时按下 **Select Photo**（选择照片）、**Brightness**（亮度）和 **Cancel**（取消）按键。重新恢复出厂设置并清除已保存的设置。

更换墨盒

检查墨水供应状态

使用 LCD 面板

要检查哪个墨盒需要更换，检查 LCD 面板。



错误指示灯	显示屏	作用
  	1 L b	黑色墨盒将空。
	1 L c	彩色墨盒将空。
  	Err 1 E b	黑色墨盒为空。 用新的墨盒更换此墨盒。 标准容量，黑色：T007 轻容量，黑色：T010
	Err 1 E c	彩色墨盒为空。 用新的墨盒更换此墨盒。 彩色：T008

● = 开, ○ = 关, ◐ = 闪烁

当从打印机控制面板中运行喷嘴检查时,可以检查墨盒中的剩余墨水量。喷嘴检查打印输出显示剩余墨水的百分数。要从打印机控制面板中运行喷嘴检查,请参见用户指南中的“使用控制面板按键”。

更换墨盒

此打印机使用配备有IC芯片的墨盒。IC芯片精确监视每个墨盒使用的墨水量,即使墨盒卸下之后又重新插入,也可以使用所有的墨水。但是,每次将墨盒插入打印机时打印机要消耗一些墨水,因为打印机要自动检查可靠性操作。



警告：

- ☐ 将墨盒放在儿童够不到的地方。不要让儿童喝墨汁或使用其他的方法处理墨盒。

- ☐ 当处理旧墨盒时一定要小心，因为出墨口周围可能会有一些墨水。如果墨水沾到皮肤上，请用肥皂和水彻底清洗。如果墨水进入眼睛，请立即用水冲洗。彻底冲洗后如果仍感觉不适或看不清东西，请立即就医。



告诫：

- ☐ EPSON 推荐使用 EPSON 正品墨盒。其他非 EPSON 生产的产品可能会损坏您的打印机并且此损坏将不在 EPSON 担保范围内。

- ☐ 将已安装的旧墨盒保留在打印机中直到获得了更换墨盒，否则打印头喷嘴中的剩余墨水可能会干燥。

- ☐ 不要给墨盒重新充墨。打印机使用墨盒上的 IC 芯片计算剩余墨量。即使墨盒被重新充墨，也不能使用 IC 芯片也不会重新计算剩余墨量并且将不能更改可以使用的墨水量。

注意：

- ☐ 不能使用空墨盒继续进行打印，即使其它的墨盒中仍剩有墨水。在打印之前，更换空墨盒。

- ☐ 除了文档打印期间使用墨水以外，在打印头清洗操作、当打印机打开时执行的自清洗周期和当墨盒插入到打印机中进行充墨的过程中也要消耗墨水。



- ☐ 在装入卷纸时如果您更换墨盒，介质可能会被污损。

有关墨盒的详细信息，请参见第 4 页的“当处理墨盒时”。

1. 确保打印机打开，但没有进行打印，然后打开打印机盖。


注意：

您可以确定打印机条件状态。如果出错指示灯闪烁，它表明黑色或彩色墨水量少。如果出错指示灯亮并且不在闪烁，它表明黑色或彩色墨盒已空。

2. 按下  墨盒更换按钮。打印头将移动到墨盒更换位置。处理指示灯闪烁，并且  错误指示灯亮或闪烁。要查找哪个墨盒需要更换，请参见第 54 页的“检查墨水供应状态”。



告诫：

不要用手移动打印头，因为这样做可能会损坏打印机。始终按下  墨盒更换按钮以移动打印头。

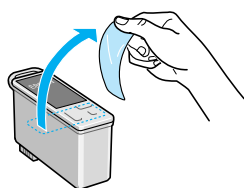
3. 尽可能地提起墨盒护夹。将墨盒提出打印机。如果墨盒为空，请按适当的方法处理它。不要拆卸墨盒或给墨盒重新充墨。



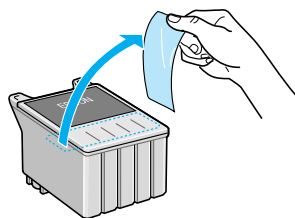
警告：

如果墨水沾到手上，请用肥皂和水彻底清洗。如果墨水进入眼睛，请立即用水冲洗。彻底冲洗后如果仍感觉不适或看不清东西，请立即就医。

4. 从它的保护袋中取出新墨盒并且仅揭去黄色胶带封条。不要触摸墨盒侧面的绿色 IC 芯片。



黑色墨盒 (T007)

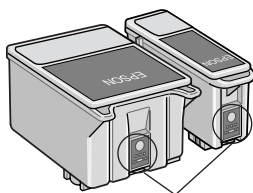


彩色墨盒 (T008)



告诫：

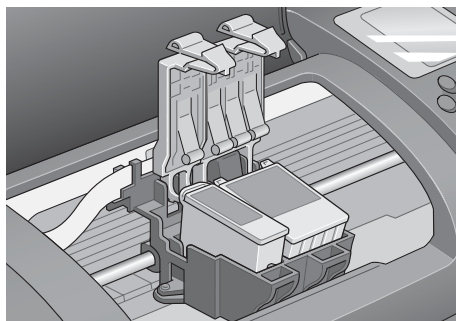
- ❑ 在安装墨盒之前，您必须从墨盒中揭去黄色胶带封条，否则墨盒将不可使用并且不能进行打印。
- ❑ 如果已安装没有揭去黄色胶带封条的墨盒，必须卸下此墨盒并且装入一个新墨盒。准备揭去黄色胶带封条的新墨盒，然后将它安装在打印机中。
- ❑ 不要揭去墨盒顶部胶带封条的蓝色部分，否则打印头可能会阻塞并且不能打印。
- ❑ 不要揭去墨盒底部的胶带封条，否则墨水将会泄露。
- ❑ 不要触摸墨盒侧面的绿色 IC 芯片，否则可能不可以进行正常的操作和打印。



不要触摸这个部件。



- ❑ 如果需从打印机中临时卸下墨盒，请务必使墨盒的墨水供给区域远离灰尘。将墨盒存放在与打印机相同的环境中。当存放墨盒时，将它按上图所示存放（标识墨盒色彩的标签应该出现在墨盒顶部）。出墨口中的真空管是设计来容纳泄漏墨水的。但是，还是建议小心操作。不要触碰供墨口或其周围区域。

5. 对准墨盒上的标记以使它们停靠在打开的墨盒护夹底座中的突出标记中。按下墨盒护夹直到它们稳固地锁定到位。确保墨盒标记不在打开的墨盒护夹底座中的标记突出铰链下面。



告诫：

从打印机中卸下墨盒之后，请立即安装一个新墨盒。如果打印机中没有墨盒，打印头可能会干燥并且不能打印。

6. 按下  墨盒更换按键。将移动打印头并开始给墨水传输系统充墨。这个过程大概需要一分钟。当充墨过程结束时，打印头将返回到它的初始位置，Processing指示灯将停止闪烁并且发亮， 错误指示灯将熄灭。



告诫：

当打印机正在充墨时Processing指示灯继续闪烁。当这个指示灯闪烁时，千万不要关闭打印机。这样做可能会导致不完全充墨。



7. 关上打印机盖。

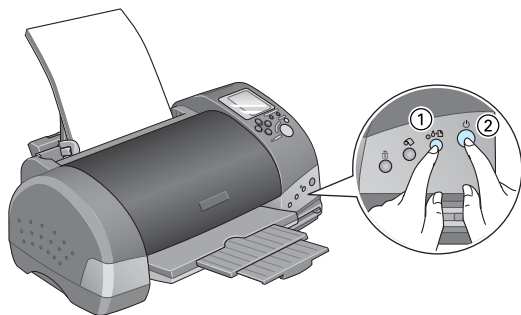
维护保养

检查打印头喷嘴

如果您发现打印图像出乎意料地暗淡或打印图像中点丢失,您可以通过检查打印头喷嘴来确定问题所在。

按照以下步骤使用控制面板按键来检查打印头喷嘴。

1. 关闭打印机。
2. 确保送纸器中装入 A4 或 Letter 尺寸的打印纸。
3. 按下  维护按键（下列插图①所示）并且按下  电源按键（下列插图②所示）以开启打印机。



4. 先松开  电源按键。在启动喷嘴检查开始之后,再松开  维护保养按键。

打印机将打印包含打印机ROM版本信息、墨水计数器代码、墨水余量和喷嘴检查图案的操作检查页。要检查黑色墨水的剩余量，请参见BK。对于彩色墨水余量，请参见CL。下面是打印输出的样例。

好的样例



打印头需要清洗



线段丢失

上面的样例可能为黑白显示，但是实际测试打印为彩色（CMYK）。

如果喷嘴检查页打印不理想（例如，打印行中有丢失片段），则可能是打印机有问题。也可能是喷嘴阻塞或未校准打印头。请参见下一节清洗打印头的详细信息。有关校准打印头的详细信息，请参见用户指南中的“校准打印头”。喷嘴检查页也指示了每个墨盒的剩余墨水量。BK：显示黑色墨水的剩余量，CL：显示彩色墨水的剩余量。

清洗打印头

如果发现打印图像出乎意料地暗淡或打印图像中点丢失，可以通过清洗打印头来解决这些问题，它可以确保喷嘴正确传输墨水。

注意：

- ☐ 打印头清洗使用彩色和黑色墨水。要避免浪费墨水，仅在打印质量下降（例如，打印输出模糊、色彩不正确或丢失）时清洗打印头。

- ❑ 首先使用喷嘴检查应用工具以确认打印头需要清洗。这样可以节省墨水。
- ❑ 当 错误指示灯闪烁或亮时，您不能清洗打印头。请首先更换适当的墨盒。
- ❑ 当打印正在进行时不要启动打印头清洗或喷嘴检查应用工具，否则可能会损坏打印输出。

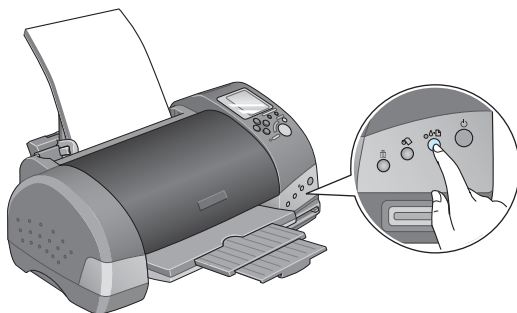
按照下列步骤使用控制面板按键来清洗打印头。

1. 确保 Processing 指示灯亮着并且 错误指示灯熄灭。

注意：

当 错误指示灯闪烁或亮时，不能清洗打印头并且这个操作将启动墨盒更换过程。如果不想现在就更换墨盒，请按下 按键以将打印头返回到它的初始位置。

2. 按下 维护保养按键三秒钟。



打印机将开始清洗打印头并且处理指示灯开始闪烁。完成打印头清洗大概需要三十秒钟。



告诫：

当 *Processing* 指示灯闪烁时，千万不要关闭打印机。这样做可能会损坏打印机。

3. 当 *Processing* 指示灯停止闪烁时，打印喷嘴检查图案以确认打印头清洁并且复位清洗周期。

如果重复此过程四到五次之后打印质量没有提高，则关闭打印机，让其停用一夜。然后再次进行打印头清洗。

如果打印质量仍然没有改善，说明墨盒中的一个或全部可能已旧或已损坏需要更换。

在墨盒空之前要更换墨盒，请参见第 55 页的“更换墨盒”。

如果在更换墨盒之后打印质量仍有问题，请与您的经销商联系。

注意：

要保持打印质量，建议每月至少将打印机打开一分钟。

清洁打印机

要保持打印机操作的较佳工作状态，按如下步骤每年要将打印机彻底清洁几次。

1. 拔下打印机电源线。
2. 从送纸器中取出所有的打印纸。

3. 使用软刷小心清除送纸器中的所有灰尘。
4. 如果外壳或送纸器的内部变脏，用一块柔软、粘有清洁剂的干净的湿布清洁。关上打印机盖以避免将水溅入打印机内部。
5. 如果打印机内部意外沾到墨水，请用湿布擦去此墨水。



警告：

小心不要触摸打印机内部的齿轮或压辊。



告诫：

☐ 小心不要擦拭墨盒通道下面金属部件上的润滑脂。

☐ 千万不要使用酒精或稀释剂清洁打印机；因为这些化学物品会损坏机壳和部件。

☐ 小心不要将水溅到打印机的机械或电子部件。

☐ 不要使用硬的或磨损的刷子。

☐ 不要向打印机内部喷射润滑剂。不适当的润滑油会损坏机械部件。如果需要润滑的话，请与您的经销商或合格的维修人员联系。

☐ 仅使用干燥、柔软的布清洁显示屏和可选预览监视器。不要使用液体或化学清洁剂。

运输打印机

如果您需要运输打印机，请用原始包装盒（或可以适当安放在打印机的类似包装盒中）和包装材料按下列描述将其小心包装。请按照以下步骤进行操作。

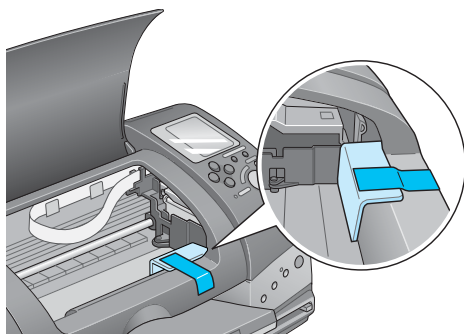
1. 打开打印机盖并确保打印头处于初始位置（最右边）。如果不是的话，插上打印机电源，等待直到打印头返回到初始位置为止，然后关上打印机盖并且拔下打印机的电源插头。



告诫：

当运输打印机时，保留已安装的墨盒。运输时墨盒不在适当位置可能会损坏打印机。

2. 从打印机中断开接口电缆。
3. 从送纸器中取出所有的打印纸并且卸下托纸架。
4. 再次打开打印机盖。如下面所示使用保护材料与胶带将墨盒舱固定在打印机上，然后关上打印机盖。









5. 提起出纸器。
6. 在打印机的两侧包上保护材料。
7. 将打印机和电源线重新包装在原始包装盒中。
8. 运输时要使打印机保持水平。

故障排除



错误指示灯和监视器



您可以使用打印机控制面板上的指示灯或显示屏来确定许多常见的打印机问题。如果指示灯亮或闪烁，使用下列表格中的面板指示灯以诊断问题所在，然后执行推荐的正确解决方法。

指示灯		问题与解决方法	
●		缺纸	
		打印机中没有装入打印纸。	在送纸器中装入打印纸，然后按下  维护保养按键。打印机继续进行打印并且此指示灯熄灭。
●		夹纸	
		打印机中夹纸。	按下  维护保养按键以退出所夹纸张。如果错误没有清除，打开打印机盖并取出打印机内的所有打印纸，包括任何撕碎的纸片。将打印纸重新装入到送纸器中。并且按下  维护保养按键以继续进行打印。
○		墨少	
		黑色或彩色墨盒将空。	获得黑色或彩色更换墨盒。 黑色： T007（标准容量） T010（轻容量） 彩色： T008

●	△・□	墨尽	
		黑色或彩色墨盒为空或没有安装。	用新的墨盒更换黑色或彩色墨盒。详细信息请参见第55页的“更换墨盒”。 黑色: T007 (标准容量) T010 (轻容量) 彩色: T008
		墨盒错误	
		本打印机不能使用安装的黑 色或彩色墨盒。	使用合适的黑色或彩色墨盒。详细信息请参见第55页的“更换墨盒”。 黑色: T007 (标准容量) T010 (轻容量) 彩色: T008
○	Processing	字车错误	
●	△・□	打印头被夹纸或其他异物阻塞并且不能返回到初始位置。	关闭打印机。打开打印机盖并且用手取出走纸通道中的所有打印纸, 然后再次开启打印机。 如果错误没有清除, 请与您的经销商联系。
○	Processing	未知的打印机错误	
○	△・□	出现未知的打印机错误。	关闭打印机并与您的经销商联系。

● = 亮, ○ = 灭, ◐ = 闪烁

显示器	问题	解决
1 L b	黑色墨盒将空。	准备更换的黑色墨盒。
1 L c	彩色墨盒将空。	准备更换的彩色墨盒。
E r r 1 E b	黑色墨盒为空。	用新的黑色墨盒更换黑色墨盒。
E r r 1 E c	彩色墨盒为空。	用新的彩色墨盒更换彩色墨盒。
E r r P E	打印机中没有打印纸。	在送纸器中装入打印纸; 然后按下  维护保养按键以关闭这个指示灯。打印机继续进行打印。
E r r P J	打印机中夹纸。	取出送纸器中的所有打印纸, 再重新装入打印纸; 然后按下  维护保养按键以关闭这个指示灯。如果此指示灯继续闪烁, 则关闭打印机并且将所有的打印纸轻轻拉出打印机。如果打印纸撕碎并且碎片留在打印机内, 则打开打印机盖并且取出所有的碎纸片。开启打印机并重试。
E r r 1 C	没有正确安装黑色或 / 和彩色墨盒。	重新安装墨盒。
E r r S r	打印机的内部部件需要调整或更换。	关闭打印机, 并在几秒钟之后再次将它开启。如果错误没有清除, 请与您的经销商联系。

	存储介质或 PC 卡与本打印机不兼容。	使用兼容的存储介质或 PC 卡。请参见第 24 页的“可装载的存储介质”。
	出现未知的打印机错误。	关闭打印机，几秒钟之后再次开启打印机。如果错误没有清除，请与您的经销商联系。

打印质量问题

水平条纹

尝试这些解决方案的一种或多种：

- ☐ 确保送纸器中打印纸的打印面朝上。
- ☐ 运行打印头清洗应用工具以清除任何阻塞的喷嘴。请参见第 61 页的“清洗打印头”。
- ☐ 确保控制面板中选择的介质类型符合打印机中装入的介质类型。
- ☐ 确保调节杆的位置适合于介质类型。当在普通厚度的介质上打印时，将调节杆调整到“0”位置。当在信封或厚的介质上打印时，将它设置到“+”位置。


未垂直校准或条纹

尝试这些解决方案一种或多种：

- ☐ 确保送纸器中打印纸的打印面朝上。
- ☐ 运行打印头清洗应用工具以清除任何阻塞的喷嘴。请参见第 61 页的“清洗打印头”。
- ☐ 确保控制面板中选择的介质类型设置符合打印机中装入的介质类型。
- ☐ 确保调节杆的位置适合于介质类型。当在普通厚度的介质上打印时，将调节杆调整到“0”位置。当在信封或厚的介质上打印时，将它设置到“+”位置。

色彩间隙

尝试这些解决方案一种或多种：

- ☐ 确保打印纸没有损坏、变脏或太旧。同样，也要确保送纸器中打印纸的打印面朝上。
- ☐ 运行打印头清洗应用工具以清除任何阻塞的喷嘴。请参见第 61 页的“清洗打印头”。
- ☐ 检查  错误指示灯。如果此指示灯闪烁更换相应的墨盒。请参见第 55 页的“更换墨盒”。
- ☐ 确保控制面板中选择的介质类型设置符合打印机中装入的介质类型。

不正确的或遗漏色彩

尝试这些解决方案的一种或多种:

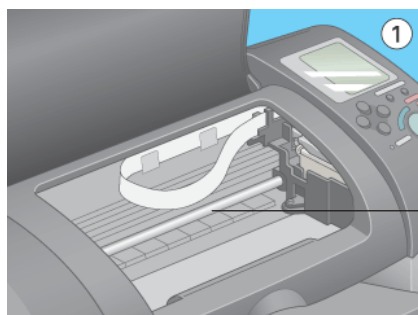
- ☐ 运行打印头清洗应用工具。请参见第61页的“清洗打印头”。如果色彩仍然不正确或遗漏，则更换彩色墨盒。如果问题继续出现，则更换黑色墨盒。详细信息请参见第55页的“更换墨盒”。
- ☐ 确保正在使用的墨盒没有超过墨盒纸箱上打印的期限日期。同样，如果您长时间没有使用打印机，请使用新的墨盒更换。请参见第55页的“更换墨盒”。

打印输出模糊或污损

尝试这些解决方案的一种或多种:

- ☐ 确保将打印机放在各方向都超过打印机机座的平整、固定的表面上。如果打印机倾斜它将不能正常工作。
- ☐ 确保打印纸干燥并且打印面朝上。同样，也要确保正在使用的是可使用的打印纸类型。有关打印纸规格请参见第87页的“打印纸”。
- ☐ 如果打印纸向着可打印面卷曲，将它弄平整或按相反的方向轻微卷曲它。
- ☐ 将调节杆设置到“+”位置，并且确保控制面板中的介质类型设置正确。
- ☐ 从出纸器中取出已打印的每一张打印纸，特别是当您正在使用透明胶片时。

- ☐ 如果您正在光泽介质上打印，请在纸叠下面放置一张衬纸（或一张普通纸），或每次仅装入一张打印纸。
- ☐ 当在厚的介质上打印时，请将调节杆设置到“+”位置。
- ☐ 运行打印头清洗应用工具。请参见第 61 页的“清洗打印头”。
- ☐ 装入并退出干燥的打印纸几次。如果问题继续出现，则打印机内部可能出现墨水泄露，因此使用一块柔软、干净的布擦拭打印机内部。



擦拭这里



警告：

小心不要触摸打印机内部的齿轮或压辊。



告诫：

小心不要擦拭打印头通道下面金属部件上的润滑脂。

与打印质量无关的打印输出问题

如果出现下列问题之一，请尝试列出的问题解决方案。

- ☐ 打印空白页面。

☐ 打印输出的底部边缘污损。

☐ 打印太慢。

打印空白页面

☐ 运行打印头清洗应用工具以清除任何阻塞的喷嘴。请参见第61页的“清洗打印头”。

打印输出的底部边缘污损

☐ 如果打印纸向着打印面卷曲，将它弄平整或按相反的方向轻微卷曲它。

☐ 将调节杆设置到“+”位置。

打印太慢

☐ 确保控制面板中的介质类型设置正确。

打印纸没有正确进入

如果出现下列问题之一，请尝试列出的问题解决方案。

☐ 打印纸没有进入

☐ 多页进入

☐ 夹纸

☐ 打印纸没有完全退出或褶皱

打印纸没有进入

取出纸叠并确保以下几点：

- ☐ 打印纸没有卷曲或褶皱。
- ☐ 打印纸不是太旧。详细信息请参见随打印纸携带的说明。
- ☐ 打印纸没有装入在比左导轨上的箭头更高的位置。
- ☐ 打印机内部没有夹纸。如果出现夹纸，则取出所夹纸张。
- ☐ 黑色和 / 或彩色墨盒不为空。如果一个为空，则更换相应的墨盒。要确定哪个墨盒为空，请参见第 55 页的“更换墨盒”。



再次装入打印纸。确保遵循随打印纸携带的任何特殊装入说明。也请参见第 19 页的“可用的介质类型”。

多页进入

- ☐ 对于直接从 PC 卡中打印的用户，当送纸器中已装入卷纸时，打印纸尺寸设置不要选择 A4 或 100 × 150 毫米的单页纸。这样会导致在每一个打印作业之后进入多余的纸张。如果您已经开始打印，请按下取消按键。等待直到打印机停止打印并且在打印机后部裁切打印纸为止，然后关闭打印机。退出剩余的打印纸。
- ☐ 确保纸叠位于左导轨内部表面的箭头标记下面。
- ☐ 确保左导轨靠齐打印纸的左边缘。
- ☐ 确保打印纸没有卷曲或折叠。如果卷曲或折叠，装入之前将它弄平整或按相反的方向轻微卷曲它。

- ☐ 确保调节杆的位置适合于介质类型。当在普通厚度的介质上打印时，将调节杆设置到“0”位置。当在信封和厚的介质上打印时，将调节杆设置到“+”位置。
- ☐ 取出纸叠并确保打印纸不是太薄。有关打印纸的规格请参见第 87 页的“打印纸”。散开纸叠的边缘以将纸张分开，然后重新装入打印纸。

夹纸

按下  维护按键以退出夹纸。如果错误没有清除，打开打印机盖并取出打印机内的所有打印纸包括所有的碎纸片，然后在送纸器中重新装入打印纸并按下  维护保养按键以继续进行打印。

注意：

如果您自己不能容易地取出异物，不要强行取出也不要拆卸打印机。请向您的经销商寻求帮助。

如果经常出现夹纸，请确保以下几点：


- ☐ 打印纸光滑、没有卷曲或褶皱。
- ☐ 送纸器中的打印纸的打印面朝上。
- ☐ 装入之前散开纸叠。
- ☐ 打印纸装入没有超过左导轨的箭头。
- ☐ 左导轨已调整到与打印纸靠齐。
- ☐ 将打印机放在各方向都超过打印机机座的平整、固定的表面上。
如果打印机倾斜它将不能正常工作。

打印纸没有正确装入

如果装入的打印纸离打印机太远，打印机将不能正确进纸。关闭打印机并轻轻取出打印纸。然后开启打印机并且重新正确装入打印纸。

打印纸没有完全退出或褶皱

尝试这些解决方案中的一种或多种：

- ☐ 如果打印纸没有完全退出，按下  维护保养按键，然后打开打印机盖并取出打印纸。同样，也要检查控制面板中的打印纸尺寸设置。
- ☐ 当打印纸退出时如果褶皱，打印纸可能潮湿或太薄。装入新的纸叠。

注意：

将未使用的打印纸存放在原始包装中并放置在干燥的地方。有关打印纸的规格请参见第 87 页的“打印纸”。

打印机不打印


如果打印机不打印，检查是否显示下列的出错指示灯，然后尝试列出的解决方案。

- ☐ 所有的指示灯都不亮
- ☐ 指示灯亮随后熄灭
- ☐ 仅 Processing 指示灯亮

- ☐ 错误指示灯闪烁或亮
- ☐ 墨尽指示灯中的一个闪烁或亮
- ☐ 墨尽指示灯亮并且其他指示灯闪烁

所有的指示灯都不亮

尝试这些解决方案中的一种或多种：

- ☐ 按下  电源按键确保已开启打印机。
- ☐ 关闭打印机并确保电源线已稳固地插入。
- ☐ 确保插座工作并且没有被墙壁开关或定时器控制。

指示灯亮随后熄灭

打印机电压可能与插座的额定电压不匹配。关闭打印机并立即拔下插头，然后检查打印机的标签。

如果电压不匹配，不要插上打印机电源。请与您的经销商联系。

仅 Processing 指示灯亮





尝试这些解决方案中的一种或多种：

- ☐ 确保打印机中没有包装材料。
- ☐ 如果打印机发出类似于打印的声音，但是打印机没有打印，运行打印头清洗应用工具。请参见第 61 页的“清洗打印头”。

如果打印机不工作，则更换墨盒。有关说明请参见第 55 页的“更换墨盒”。


错误指示灯闪烁或亮

尝试这些解决方案中的一种或多种：

- ☐ 如果  错误指示灯亮并且打印机中夹纸，从打印机中取出打印纸。
- ☐ 如果  错误指示灯亮并且没有装入打印纸，则在送纸器中装入更多的打印纸。
- ☐ 如果  错误指示灯闪烁，墨水量少。准备适当类型的更换墨盒。要确定哪个墨盒的墨水量少，请参见第55页的“更换墨盒”。
- ☐ 如果  错误指示灯亮并且墨水用完，更换适当的墨盒。要确定哪个墨盒为空，请参见第55页的“更换墨盒”。

错误指示灯和处理指示灯闪烁

按照下面步骤进行操作。

1. 按下  维护保养按键，然后取出打印机中的任何打印纸。
2. 关闭打印机。检查并取出打印机中的任何异物或纸片。同样，也要确保打印机后部的通风孔周围有足够的空间以便进行适当的通风。取出任何阻塞通风孔的物体，然后再次开启打印机。

注意：

如果您自己不能容易地取出异物，不要强行取出也不要拆卸打印机。请向您的经销商寻求帮助。

3. 如果错误没有清除，请与您的经销商联系。

取消打印

打印时如果遇到问题，您可能需要取消打印。要停止进程中的打印，按下 **Cancel**（取消）按键。打印机将取消所有的打印作业并且停止打印，退出任何正在打印的页面。根据打印机的状态不同，也可能不会立即停止打印。

Exif Print

Exif2.2，一种数码相机的新标准，也称为“Exif Print（图像信息打印）”，被创建来更容易地使用精美的数字照片。

使用 *PRINT Image Matching* 打印

如何使用 *PRINT Image Matching*?

这种产品支持PRINT Image Matching和PRINT Image Matching II。当用于组合时，PRINT Image Matching 或 PRINT Image Matching II 将启用数字照相机、打印机和软件帮助摄影者制作出更适合于他们目的的图像。

如果这个EPSON打印机使用于从输入设备例如装载有PRINT Image Matching功能的数字照相机中打印图像，则可以应用PRINT Image Matching功能。如果用装载有PRINT Image Matching功能的输入设备拍摄照片，则打印命令可以附加在打印图像数据中。

注意：

- ☐ 有关装载有PRINT Image Matching功能的设备使用的详细信息，请参考相关输入设备的说明手册。
- ☐ 请向输入设备的生产商咨询以确定输入设备是否安装有PRINT Image Matching功能。

使用无PC机打印

将数字照相机内存卡插入到内存卡插槽中，指定要打印的图像，用检索图像文件中注册的打印命令并打印。

PRINT Image Matching 启用的介质

当使用下列介质时可启用 PRINT Image Matching:

普通纸/EPSON 高质量喷墨普通纸/EPSON 亮白喷墨纸/EPSON 照片纸/EPSON重磅粗面纸/EPSON高质量光泽照片纸/ EPSON 色彩持久照片纸。

客户支持

寻求帮助

如果您在使用本产品的过程中遇到问题,而且使用产品手册也不能解决时,可以通过以下途径寻求帮助:

- ☐ 拨打爱普生(中国)有限公司的咨询热线,号码是:

售前服务咨询热线: 800-810-9977

售后技术支持热线: 010-64107315; 021-58669858/9750

- ☐ 通过爱普生(中国)有限公司的资料传真回复系统得到爱普生产品的技术资料,传真号码是:

010-64107315

- ☐ 访问 EPSON 的中文网址:

<http://www.epson.com.cn>

- ☐ 与经销商直接联系。

提供信息

如果给用户支持人员提供下列信息,您将能更快地得到他们的帮助。

- ☐ 产品序列号
(序列号标签通常在产品后面的标签上)

☐ 产品型号

☐ 产品软件版本

(单击产品软件中的关于、版本信息或类似按钮)

☐ 您计算机的品牌和型号

☐ 您计算机的操作系统名称和版本

您通常与产品一起使用的应用程序的名称和版本

选件和耗材

选件

下列选件可用于本打印机。

接口电缆

EPSON 为本打印机提供了下列接口电缆。但是，可以使用符合这个规格的任何接口电缆。有关附加需求请参见相关的计算机手册。

USB 接口电缆 (屏蔽) C83623* 从串行 A 4- 插脚 (计算机)
到串行 B 4- 插脚 (打印机)。

注意：

- ☐ 星号 (*) 代替产品序号的最后一个数字，它因国家 / 地区的不同而异。
- ☐ 根据您所在的国家 / 地区不同，这个电缆可能不被支持。



告诫：

仅使用符合上面列出规格的接口电缆。使用 EPSON 担保范围之外的其它的电缆可能会导致打印机不能正常工作。

预览监视器

当直接从PC卡中打印时，预览监视器 C86000* 可轻松地找到内存卡中的图像。使用选择照片菜单上左右箭头按键以在内存卡上选择想要打印的照片。这个监视器仅显示页面版式和选择照片设置。

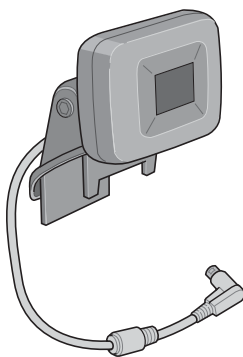


告诫：

在连接或卸下预览监视器之前，确保关闭打印机并且拔下打印机的电源线。不这样做可能会损坏预览监视器。

注意：

- ☐ 星号 (*) 代替产品序号的最后一个数字，它因国家/地区的不同而异。
- ☐ 要调整倾斜的预览监视器，松开预览监视器右边的旋钮。



耗材

下列墨盒和 EPSON 专用介质可以使用于本打印机。

墨盒

可以在本打印机中使用下列墨盒：

墨盒类型	墨盒的产品序号
黑色墨盒	标准容量：T007 小容量：T010
彩色墨盒	T008

注意：

墨盒产品的序号可能会因国家／地区的不同而异。

介质类型

EPSON 为喷墨打印机提供了专门设计的介质以满足高质量打印的需要。

普通纸

普通纸

EPSON 高质量喷墨普通纸 (A4) S041214

EPSON 亮白喷墨纸 (A4) S041442

照片纸

EPSON 照片纸 (A4) S041140

EPSON 照片纸 (100 × 150 毫米) S041255

EPSON 照片纸 (100 毫米 × 8 米) S041279

EPSON 照片纸 (210 毫米 × 10 米) S041280

重磅粗面纸

EPSON 重磅粗面纸 (A4)	S041256
	S041258
	S041259

高质量光泽照片纸

EPSON 高质量光泽照片纸 (A4)	S041287
	S041297
	S041285

EPSON 高质量光泽照片纸 (100 毫米 × 8 米)	S041302
	S041303

EPSON 高质量光泽照片纸 (127 毫米 × 8 米)	S041474
-------------------------------	---------

EPSON 高质量光泽照片纸 (210 毫米 × 10 米)	S041376
	S041377

妙妙贴纸

EPSON 妙妙贴纸 (16 片 / 张, A6)	S041144
---------------------------	---------

打印机规格

打印

打印方式	按需喷墨
喷嘴配置	单色（黑色）48 个喷嘴 彩色（青色、品红、黄色、淡青色、淡洋红）240 个喷嘴（48 × 5 种颜色）
分辨率	最大 2880dpi × 720dpi
打印方向	具有逻辑查找的双向
控制代码	ESC/P 光栅 ESOPN 远程
输入缓冲区	32KB

打印纸

注意：

因为任何一种品牌或型号的纸张的质量都有可能随时被制造商改变，所以 EPSON 不能对每一种非 EPSON 品牌或型号的纸张的质量做出保证。在大批量购买打印纸或大批量打印之前，请进行样张测试。

打印纸规格

单页纸:

尺寸	A4 (210 毫米 × 297 毫米)
打印纸类型	普通铜版纸、EPSON 指定的专用打印纸
厚度 (普通铜版纸)	0.08 毫米至 0.11 毫米 (0.003 至 0.004 英寸)
重量 (普通铜版纸)	64 克 / 平方米 (17 磅) 至 90 克 / 平方米 (24 磅)

重磅粗面纸:

尺寸	A4 (210 毫米 × 297 毫米)
打印纸类型	EPSON 指定的专用打印纸

照片纸:

尺寸	A4 (210 毫米 × 297 毫米) 100 毫米 × 150 毫米 100 毫米 × 8 米 210 毫米 × 10 米
打印纸类型	EPSON 指定的专用打印纸

高质量光泽照片纸:

尺寸	A4 (210 毫米 × 297 毫米) 100 毫米 × 8 米 127 毫米 × 8 米 210 毫米 × 10 米
打印纸类型	EPSON 指定的专用打印纸

妙妙贴纸:

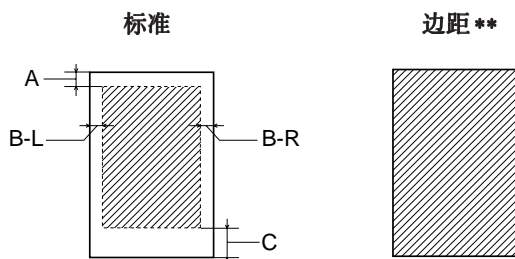
尺寸	A6 (105 毫米 × 148 毫米) 有 16 帧
打印纸类型	EPSON 指定的专用打印纸

注意:

- ☐ 质量差的打印纸可能会降低打印质量并且引起夹纸或其他的问题。如果遇到问题, 则使用更高质量的打印纸。
- ☐ 不要装入卷曲或折叠的打印纸。
- ☐ 在正常情况下使用打印纸:
 - 温度 15 ~ 25℃ (59 ~ 77°F)
 - 湿度 40 ~ 60% (相对)

可打印区域

单页纸



斜线标示的是可打印区域:

A: 最小顶部边距是 3.0 毫米 (0.12 英寸)

B - L: 最小左边距是 3.0 毫米 (0.12 英寸)

B - R: 最小右边距如下:
对于单页纸为 3.0 毫米 (0.12 英寸)

C: 最小底部边距是 14.0 毫米 (0.55 英寸)

**:
当使用无页边距功能打印时, 打印输出中的顶部和底部区域中的打印质量可能会降低, 或这些区域被污损。

注意:

将打印纸装入到送纸器时始终短边先入。封口边缘先入并且封口朝下装入信封。

墨盒

黑色墨盒 (T007, T010)

有两种类型的黑色墨盒。轻容量墨盒 (T010) 包含的墨水量是标准墨盒 (T007) 的一半。

色彩	黑色
打印容量 *	标准容量 (T007): 540 页 (A4, 360dpi 下的文本) 轻容量 (T010): 270 页 (A4, 360dpi 下的文本)
墨盒寿命	生产日期起 2 年 (打开包装后 6 个月内, 在 25°C (77°F) 下)

温度	存储: – 20 至 40℃ (– 4 至 104°F) 在 40℃ (104°F) 下 1 个月 运输: – 30 至 60℃ (– 22 至 140°F) 在 40℃ (104°F) 下 1 个月 在 60℃ (140°F) 下 120 个小时 凝结: ** – 16℃ (3.2°F)
尺寸	20.1 毫米 (宽) × 66.0 毫米 (深) × 38.5 毫米 (高)

彩色墨盒 (T008)

色彩	青色、品红、黄色、淡青色和淡红色
打印容量 *	220 页 (A4, 360dpi, 每种色彩约 5% 打印比率)。
墨盒寿命	生产日期起 2 年 (打开包装后 6 个月内, 在 25℃ (77°F) 下)
温度	存储: – 20 至 40℃ (– 4 至 104°F) 在 40℃ (104°F) 下 1 个月 运输: – 30 至 60℃ (– 22 至 140°F) 在 40℃ (104°F) 下 1 个月 在 60℃ (140°F) 下 120 个小时 凝结: ** – 18℃ (– 0.4°F)
尺寸	49.1 毫米 (宽) × 66.0 毫米 (深) × 38.5 毫米 (高)

* 给出的数值基于墨盒更换之后连续打印。根据每隔多久使用一次打印头清洗功能或每隔多久打开一次打印机的不同, 实际打印能力也将不同。

** 在 25℃ (77°F) 下大约 3 个小时之后墨水解冻并可使用。



告诫：

- ☐ EPSON 推荐使用 EPSON 正品墨盒。其他非 EPSON 生成的产品可能会损坏您的打印机并且此损坏将不在 EPSON 担保范围内。
- ☐ 如果包装上的日期已过，请不要使用此墨盒。
- ☐ 不要给墨盒重新充墨。打印机使用墨盒上的 IC 芯片计算剩余墨量。即使墨盒被重新充墨，IC 芯片也将报告为空。

机械部分

进纸方式	摩擦
打印纸通道	送纸器，后部进入
送纸器容量	在 64 克 / 平方米（17 磅）下大约 100 张打印纸
尺寸	存储 宽：467 毫米（18.4 英寸） 深：255.7 毫米（10.1 英寸） 高：212.1 毫米（8.4 英寸）
	打印： 宽：467 毫米（18.4 英寸） 深：547 毫米（21.5 英寸） 高：302 毫米（11.9 英寸）
重量	5.25 公斤（11.6 磅）不包括墨盒

电气部分

	220-240V 模式
输入电压范围	198 至 264V
额定频率范围	50 至 60Hz
输入频率范围	49.5 至 60.5Hz
额定电流	0.25A
耗电量	大约 19W (ISO 10561 Letter 模式) 在待机模式中大约 3.5W

注意：

有关打印机的电压，请查看打印机后部的标签。

运行环境

温度	操作： 10 至 35°C (50 至 95°F) 存储： - 20 至 40°C (- 4 至 104°F) 在 40°C 下 (104°F) 1 个月 运输： - 20 至 60°C (- 4 至 140°F) 在 60°C (140°F) 下 120 个小时
湿度	操作： 20 至 80%RH 存储：*,** 5 至 85%RH

* 存储在集装箱中

** 无凝结

标准和认证

中国强制认证
(CCC)

GB4943

EMC

GB9254;

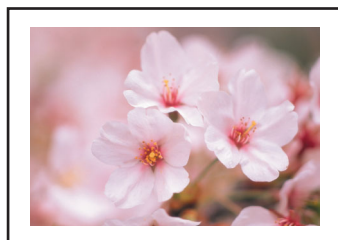
GB17625.1

版面样例

无边距



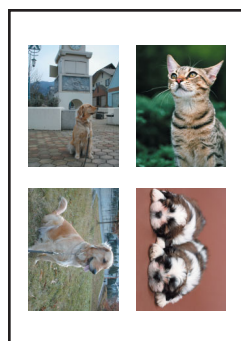
有边距



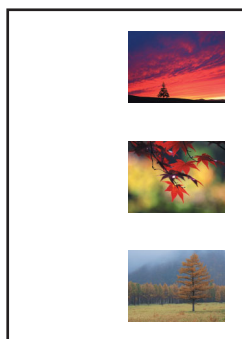
两张照片



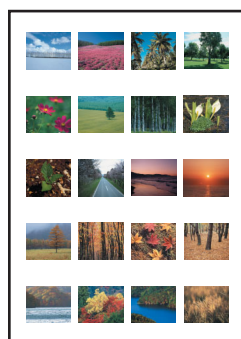
四张照片



三张照片

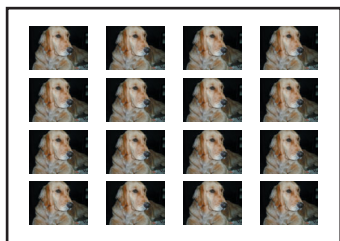


二十张照片



妙妙贴纸打印

SE



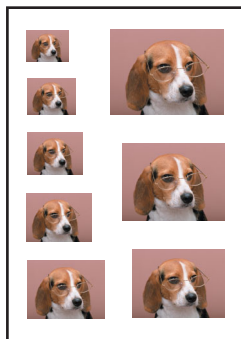
全景打印

PA



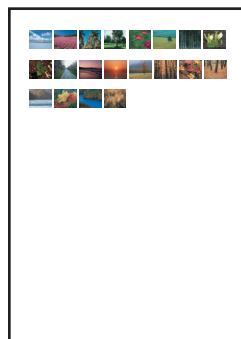
多尺寸照片

Id



索引

Index



注意：
索引版面因纸张尺寸而异。

亮度设置样例



-2



-1



0



1



2

注意：
打印输出中的质量和彩色图像可能与上面的样例有所不同。

滤镜指南

可以使用打印机控制面板上的滤镜按键通过选择效果序号将各种视觉效果应用到您的照片中。请参见本指南中可用效果的样例。有关应用这些效果的详细信息，请参见设置和直接打印指南。

注意：

打印输出中的质量和彩色图像可能与下面的样例有所不同。

0：关（原物）



1：单色



2：棕褐色



3：高对比度



4: 微亮



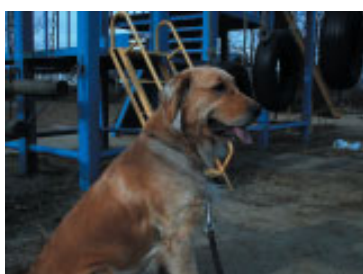
5: 较亮



6: 微墨



7: 较黑



8: 生动



9: 清晰



技术支持中心

爱普生(中国)有限公司

地址：北京市朝阳区东三环北路 2 号 北京南银大厦 28 层

售前服务咨询热线：800-810-9977

售后技术支持热线：010-64107315; 021-58669858/9750

爱普生传真自动回复系统：010-64107315

网址：<http://www.epson.com.cn>

邮编：100027

EPSON