



XP-701 多功能一体机

操作手册

在本产品的说明书中，打印部件简称为打印机，扫描部件简称为扫描仪。

请确保在阅读了《首先阅读》说明书后，再浏览本说明书。

本产品资料中使用的示意图仅供参考，本产品实际可能与之存在差异，以包装箱内产品实际为准。

因您所购产品型号的不同，机箱内仅有您所购型号的光盘。

请妥善保管此说明书（保留备用）。
安装、使用产品前请阅读使用说明。

墨盒（耗材）编号

	BK 黑色	PBK 照片黑	C 青色	M 洋红色	Y 黄色
	255	256	256	256	256

墨盒（耗材）编号根据所在国家/地区的不同而不同。

版权所有 翻版必究

No part of this publication may be reproduced, stored in a retrieval system, or transmitted in any form or by any means, electronic, mechanical, photocopying, recording, or otherwise, without the prior written permission of Seiko Epson Corporation. The information contained herein is designed only for use with this product. Epson is not responsible for any use of this information as applied to other printers.

Neither Seiko Epson Corporation nor its affiliates shall be liable to the purchaser of this product or third parties for damages, losses, costs, or expenses incurred by the purchaser or third parties as a result of accident, misuse, or abuse of this product or unauthorized modifications, repairs, or alterations to this product, or (excluding the U.S.) failure to strictly comply with Seiko Epson Corporation's operating and maintenance instructions.

Seiko Epson Corporation shall not be liable for any damages or problems arising from the use of any options or any consumable products other than those designated as Original Epson Products or Epson Approved Products by Seiko Epson Corporation.

Seiko Epson Corporation shall not be held liable for any damage resulting from electromagnetic interference that occurs from the use of any interface cables other than those designated as Epson Approved Products by Seiko Epson Corporation.

EPSON® is a registered trademark, and EPSON EXCEED YOUR VISION or EXCEED YOUR VISION is a trademark of Seiko Epson Corporation.

SDXC Logo is a trademark of SD-3C, LLC.

Memory Stick Duo, Memory Stick PRO Duo, Memory Stick PRO-HG Duo, Memory Stick Micro, and MagicGate Memory Stick Duo are trademarks of Sony Corporation.

General Notice: Other product names used herein are for identification purposes only and may be trademarks of their respective owners. Epson disclaims any and all rights in those marks.



本产品信息以爱普生网页（<http://www.epson.com.cn>）为准，如有更改，恕不另行通知。

对其中涉及的描述和图像，以包装箱内实际内容为准，在中国法律法规允许的范围内，爱普生（中国）有限公司保留解释权。本产品、相关资料及光盘以针对在大陆地区销售产品的中文内容为准。英文及其他语种内容针对全球销售产品，仅供用户对照。本资料仅供参考。除中国现行法律法规规定，爱普生（中国）有限公司不承担任何由于使用本资料而造成的直接或间接损失的责任。

注意：其他信息，可查看产品本身、产品包装和其他形式的资料，包括爱普生网页：<http://www.epson.com.cn>。

爱普生产品使用说明或网页等可能描述其他公司（非爱普生）的硬件/软件产品、功能及服务，爱普生对于其他公司生产的产品和提供的服务（包括但不限于其内容、性能、准确性、兼容性、可靠性、合法性、适当性和连续性）不做任何明示和/或默示担保。

目录

目 录

介绍.....	2	更多功能.....	12
从何处查找信息.....	2	更换墨盒.....	14
注意、重要提示和注释.....	2	安全指导.....	14
使用 Epson Connect 服务.....	2	预防措施.....	14
安全指导.....	2	更换一个墨盒.....	14
操作面板概述.....	3	基本故障排除.....	16
按钮和液晶显示屏.....	4	错误信息.....	16
指示灯.....	4	夹纸.....	18
打印纸和介质处理.....	5	从后部部件中取出夹纸.....	18
选择打印纸.....	5	取出此产品内部的夹纸.....	18
装入打印纸.....	5	从前部进纸器中取出夹纸.....	19
装入到进纸器.....	5	打印质量帮助.....	19
插入到后部进纸槽.....	6	客户支持.....	20
装入一张 CD/DVD.....	7	寻求帮助.....	20
取下一张 CD/DVD.....	8	提供信息.....	20
插入存储卡.....	8	保修信息.....	20
放置原稿.....	10		
文稿台.....	10		
复印.....	10		
打印照片.....	11		
从存储卡.....	11		
从数码相机.....	11		
扫描.....	12		

介绍


从何处查找信息


可从下面爱普生网站下载最新版本的手册。http://www.epson.com.cn/apps/tech_support/

- ☐ **首先阅读（纸面手册）：**
提供设置此产品及安装软件的信息。
- ☐ **操作手册（纸面手册）：**
提供不使用计算机独立使用此产品的基本信息。
- ☐ **用户指南（PDF）：**
提供详细的操作、安全及故障排除指导。当在计算机上使用此产品时，或当要使用高级功能（如：双面复印）时，要查看此指南。
要浏览 PDF 手册，您需安装 Adobe Acrobat Reader 5.0 或更新或 Adobe Reader。
- ☐ **网络手册（HTML）：**
给网络管理员提供有关打印机驱动程序和网络设置信息。
- ☐ **帮助（显示在此产品液晶显示屏上）：**
通过此产品的液晶显示屏幕来提供基本操作和故障排除指导。在操作面板上选择帮助菜单。

注意、重要提示和注释

在此手册中的注意、重要提示和注释具有下面意义。

 **注意**
必须小心执行以免伤害人体。

 **重要提示**
必须认真遵守以免损坏设备。

注释
包含有用的提示和产品操作的限制。

使用 Epson Connect 服务

使用 Epson Connect 和其他公司的服务，您方便地从智能手机，平板电脑和便携式电脑，在任何时间，甚至是在全球的任何地方轻松发送打印任务，此服务仅部分产品可用。有关打印和其他服务的详细信息，请浏览下面 URL：

<https://www.epsonconnect.com/>（Epson Connect 入口）

通过双击桌面上的  快捷图标，您可浏览 Epson Connect 指南。



安全指导

阅读下面指导以确保安全使用此产品。确保保留此指导以便以后需要时参考。另外，请务必遵照标注在此产品上的所有警告和提示。

- ☐ 仅使用随此产品附带的电源线，不要使用其他设备的电源线。在此产品上使用其他电源线或使用其他设备的电源线可能会引起火灾或电击。
- ☐ 确保交流电源线符合相关的当地安全标准。
- ☐ 除非产品手册中有特别说明，请勿擅自拆开、更改或尝试维修电源线、插头、打印部件、扫描部件或选件。

操作面板概述

- ❑ 遇到下列情况时，应在断开此产品电源后与爱普生认证服务机构联系：
电源线或插头损坏；液体进入此产品；此产品摔落或机箱损坏；此产品不能正常运行或在性能上有明显变化。（不要调整操作指导中未提到的操作）
- ❑ 将此产品放置在靠近墙壁插座的地方，使插头容易拔下。
- ❑ 不要将此产品放置在户外，靠近较脏或较多尘土，靠近水、热源、置于震动、摇晃的物体上，或高温或高湿的地方。
- ❑ 小心不要让液体进入此产品，也不要湿手操作此产品。
- ❑ 请让此产品远离心脏起搏器至少 22 厘米。从此产品发出的无线电波可能会影响心脏起搏器的运行。
- ❑ 如果液晶显示屏损坏，请与爱普生认证服务机构联系。如果液晶溶液沾到了手上，请用肥皂和水彻底清洗。如果液晶溶液溅入眼内，请立即用清水冲洗。彻底冲洗后如果仍感不适或看不清东西，请立即就医。
- ❑ 避免在有雷电时使用此产品。在闪电时使用电话可能会有间接的电击危害。
- ❑ 在有煤气泄漏的附近不要使用电话进行报警。
- ❑ 请勿将此产品放在低温或多尘的地方。
- ❑ 请妥善使用 / 保管此产品，以避免因使用 / 保管不当（如鼠害、液体渗入等）造成故障、损伤。
- ❑ 请确保将电源线插头的接地插脚插入电源插座的接地插孔。如果接不正确，可能会导致电击、火灾或损坏您的设备。且请确保插座已接地。
- ❑ 本文中相关的电源线及插头图片和描述仅供参考，在中国大陆地区所销售产品的电源线及插头，符合中国法律法规。

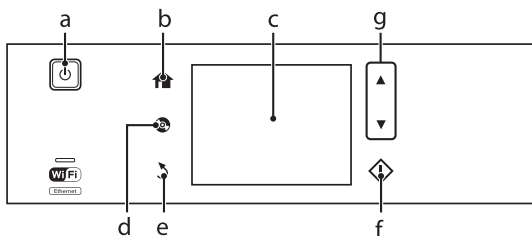
注释：

对于墨盒，遵循下面部分的安全指导。
参见第 14 页的“更换墨盒”。








操作面板概述

注释：



- ❑ 根据国家 / 地区不同，操作面板可能不同。
- ❑ 虽然操作面板液晶显示屏上的菜单名称和选项名称可能与您实际产品上的名称可能不同，但操作方法是相同的。



按钮和液晶显示屏

	按钮	功能
a		打开或关闭此产品电源。
b		显示主界面菜单。
c	-	<p>液晶显示屏显示菜单。</p> <p>如果您的产品有触摸屏，通过触摸液晶显示屏来滚动屏幕。</p> <p>如果触摸屏反映慢，尝试稍用一点力来触摸。</p> <p>菜单根据您要执行的行动显示，如：插入一个存储卡。</p> <p>如果您想要的菜单未显示，按下 。要禁用自动菜单选择，在自动选择模式菜单中关闭每个项目。</p> <p>设置 > 功能指南 > 自动选择模式</p>
d		按下可显示 CD/DVD 封面菜单。此产品准备打印 CD/DVD 封面。
e		取消 / 返回到上一级菜单。
f		开始复印 / 打印 / 扫描。
g		滚动屏幕。

指示灯

指示灯	功能
	<p>当此产品电源打开时亮。</p> <p>当此产品正在接收数据、正在打印 / 正在复印 / 正在扫描、正在更换墨盒、正在充墨或正在清洗打印头时闪烁。</p> <p>当此产品处于睡眠模式时慢慢闪烁。</p>
	<p>当打印机连接到网络时保持亮。 当正调整网络设置时闪烁（绿色：Wi-Fi / 橙色：以太网）。</p>

注释：

有关在液晶显示屏上显示图标的信息，参见[帮助](#)。

打印纸和介质处理

选择打印纸

此产品根据在打印设置中选择的打印纸类型进行自动调整。打印纸类型设置很重要。因为此产品根据正在使用的打印纸类型来调整喷墨量。下表列出了不同打印纸对应的类型设置。

对于此打印纸	液晶显示屏打印纸类型
普通纸 *	普通纸
爱普生亮白喷墨纸 *	普通纸
爱普生超级光泽照片纸	超级光泽纸
爱普生高质量光泽照片纸	高质量光泽纸
爱普生高质量亚光照片纸	高质量光泽纸
爱普生光泽照片纸	光泽纸
爱普生优质照片纸	照片纸
爱普生照片质量喷墨纸	粗面纸
爱普生重磅粗面纸	粗面纸
爱普生双面粗面纸	粗面纸
爱普生妙妙贴纸	妙妙贴纸

* 使用此打印纸您可执行双面打印。

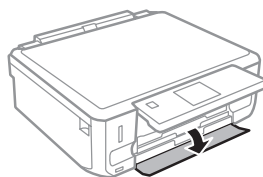
装入打印纸

装入到进纸器

注释:

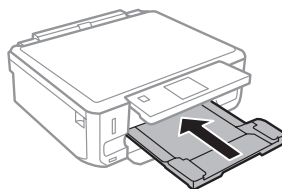
- ☐ 虽然在此部分的指导是基于进纸器 2，但进纸器 1 的操作方法与此是相同的。
- ☐ 根据进纸器 1 和进纸器 2 的不同，可用的打印纸类型、尺寸和装纸容量不同，有关更多信息，参见 PDF 文件 **用户指南**。
- ☐ 有关装入信封或一张妙妙贴纸的指导，参见 PDF 文件 **用户指南**。

1 打开前盖。

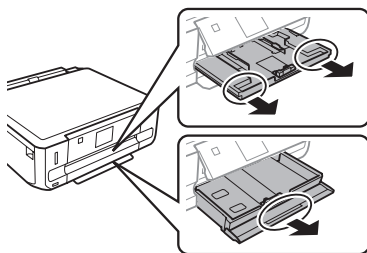


注释:

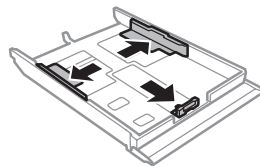
如果出纸器已经打开，请在拉出进纸器之前将其关闭。



2 拉出进纸器。



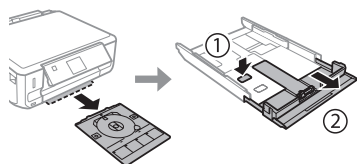
3 滑动导轨至进纸器的边缘。



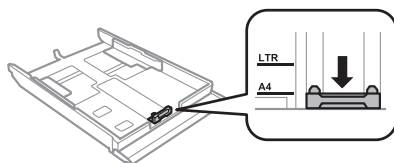
打印纸和介质处理

注释:

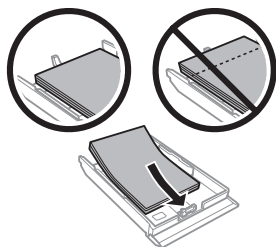
当使用 Legal 尺寸的打印纸时, 取下 CD/DVD 支架, 然后按下面图示扩展进纸器 2。




- 4** 滑动导轨调整至您将使用的打印纸尺寸。



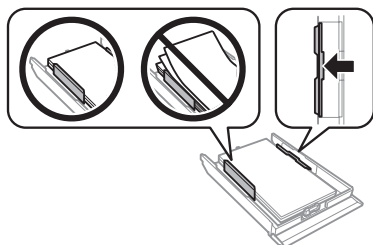
- 5** 沿着导轨可打印面朝下装入打印纸, 检查打印纸没有超出进纸器的顶部。



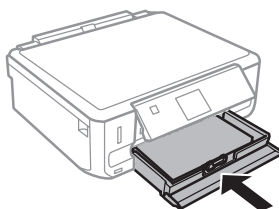
注释:

- ☐ 在装入打印纸之前, 将打印纸扇形展开使各页分离再码齐。
- ☐ 对于普通纸, 装纸量不要超过导轨内则  箭头标志下的标记线。对于爱普生专用介质, 确保装纸张数少于介质的规定限制。
- ☐ 当您选择进纸器 1> 进纸器 2 作为打印纸来源时, 在两个进纸器中装入相同尺寸和类型的打印纸。

- 6** 滑动导轨使其靠着打印纸的边缘。



- 7** 保持水平并小心地将进纸器插入到此产品中。



注释:

- ☐ 在此产品的前部留出足够的空间, 以使打印纸充分退出。
- ☐ 当此产品正在操作时, 不要卸下或插入前部进纸器。

插入到后部进纸槽

注释:

虽然您可在厚度为 (0.05 毫米至 0.6 毫米) 的打印纸上打印, 但是某些硬的打印纸即使是厚度在此范围内也不能正确进纸。

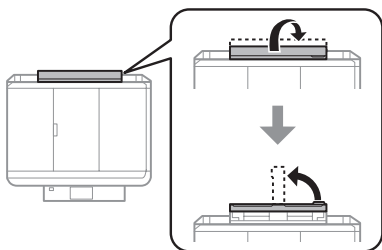
- 1** 发送您的打印任务至此产品 (从计算机或使用操作面板)。

注释:

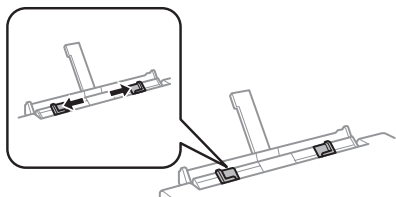
在发送打印任务之前, 您不能在后部进纸槽中装入打印纸。

打印纸和介质处理

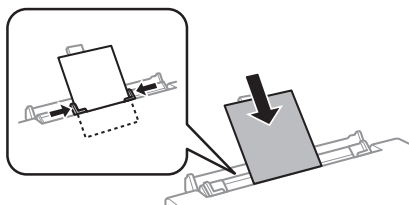
- 2 打开后部进纸槽盖，然后拉出托纸架。



- 3 滑动导轨。

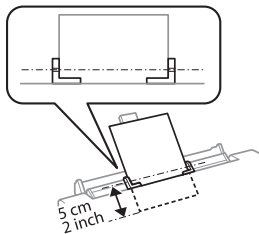


- 4 可打印面朝上，将单页纸装入到在后部进纸槽的中间位置，然后设置导轨靠着打印纸。可打印面总是比另一面白或光滑。



注释：

插入打印纸使其顶端边缘超出导轨上的凹槽大约 5 厘米。



- 5 按下 。

注释：

一段时间后自动退出打印纸。

装入一张 CD/DVD

! 重要提示：

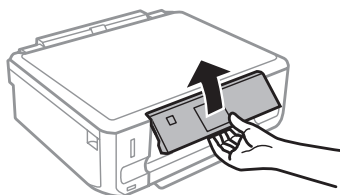
- ☐ 当此产品正在打印时，不要插入 CD/DVD 支架。否则，可能损坏此产品或 CD/DVD 光盘的表面可能会变脏或划伤。
- ☐ 当退出 / 插入 CD/DVD 支架时，确保在出纸器上没有放置任何东西。

注释：

您还可在蓝光光盘 (Blu-ray Disc™) 上打印。

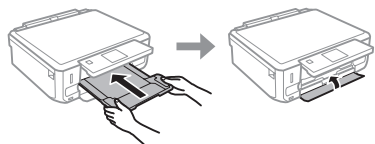
- 1 按下操作面板上的 ，然后选择装入 CD/DVD。

- 2 尽可能的抬起操作面板。

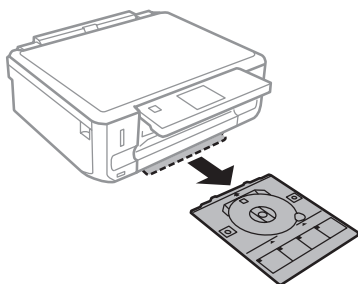


注释:

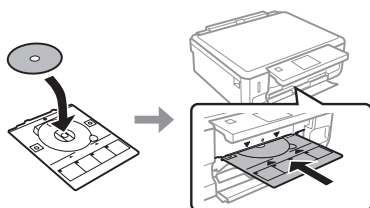
如果出纸器已经打开, 请关闭出纸器和前盖。



- 3 从产品上取下 CD/DVD 支架。



- 4 在 CD/DVD 支架上可打印面朝上放置 CD/DVD 光盘, 然后将支架插入到此产品中。确保支架上的 ▲ 标记与此产品上的 ▼ 标记匹配, 也就是让支架上的线条与产品上的线条对齐。



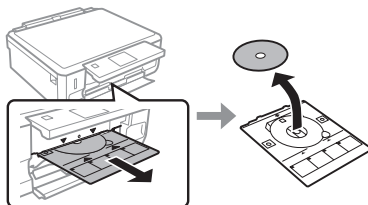
- 5 在液晶显示屏上按下“完成”。

注释:

一定时间后, CD/DVD 支架自动弹出。

取下一张 CD/DVD

- 1 从此产品上取下 CD/DVD 支架, 然后从支架上取下 CD/DVD 光盘。



注意:

当取下 CD/DVD 时, 小心不要划伤 CD/DVD 的盘面。

- 2 放下操作面板。

- 3 将 CD/DVD 支架放回到此产品底部的槽中。

插入存储卡

您可打印存储卡上的照片或将扫描的数据保存到存储卡。下面是支持的存储卡。

SD, miniSD, microSD, SDHC, miniSDHC, microSDHC, SDXC, microSDXC, MultiMediaCard, MMCplus, MMCmobile, MMCmicro, Memory Stick Duo, Memory Stick PRO Duo, Memory Stick PRO-HG Duo, Memory Stick Micro, MagicGate Memory Stick Duo, CompactFlash*, Microdrive*

重要提示

下面存储卡需要适配器。在将这些卡插入到插卡槽之前，请连接适配器。否则存储卡可能被卡住。

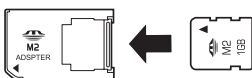
- ☐ miniSD, microSD, miniSDHC, microSDHC, microSDXC, MMCmicro



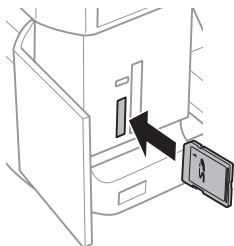
- ☐ MMCmobile



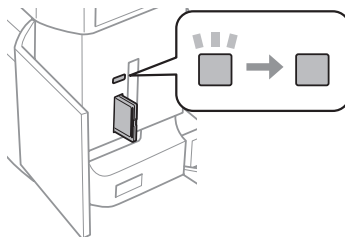
- ☐ Memory Stick Micro



1 打开存储卡盖，一次插入一个存储卡。



2 检查指示灯保持亮。



■ = 亮, ■ = 闪烁

重要提示

- ☐ 不要用力将存储卡全部插入到插槽中。它不能全部插入。
- ☐ 当存储卡插槽指示灯闪烁时，不要取出存储卡。否则，存储卡上的数据可能丢失。

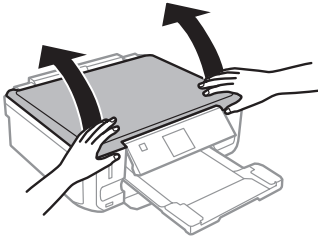
注释:

- ☐ 如果存储卡上的图像多余 999 张，可能自动地将图像分隔成组并显示组。选择包含有您想打印图像的组。图像按拍摄的日期分类。
- ☐ 要选择其他组，在主界面菜单上选择打印照片。然后，选择选项，选择位置，然后选择文件夹或选择组。

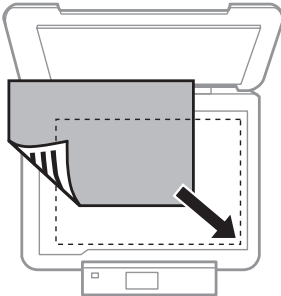
放置原稿

文稿台

- 1 打开文稿盖。



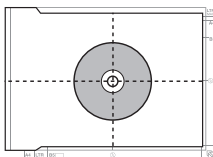
- 2 将原稿要扫描的面朝下放置到文稿台上，滑动它使其与前部右下角对齐。



- 3 轻轻地关闭文稿盖。

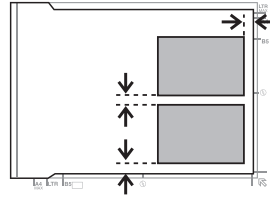
放置一张 CD

在中间位置放置 CD。



放置照片

将照片之间距离 5 毫米放置。



注释：

您可同时复印一张照片或多张不同尺寸的照片，只要它们大于 30 × 40 毫米。

复印

请按下列步骤复印文稿。

- 1 在进纸器 2 中装入打印纸。
参见第 5 页的“装入到进纸器”。
- 2 放置原稿。
参见第 10 页的“放置原稿”。
- 3 从主界面菜单进入**复印**模式。
- 4 按下 + 或 - 按钮设置份数。
- 5 设置颜色。
- 6 按下 ▼ 可进行复印设置。

打印照片

- 7 选择合适的复印设置（如：打印纸尺寸、打印纸类型和打印纸质量）。

注释：

- ☐ 在开始复印之前，您可浏览复印结果。
- ☐ 您可进行各种版面复印（如：双面复印、2合1复印等）。根据需要更改双面或版面设置。

- 8 按下  可开始复印。

注释：

对于其他复印功能和复印模式菜单列表，请参见 PDF 文件用户指南。

打印照片

从存储卡

- 1 在进纸器中装入照片纸。
参见第 5 页的“装入到进纸器”。

- 2 插入存储卡。
参见第 8 页的“插入存储卡”。


注释：

您还可从外部 USB 设备打印照片。


- 3 从主界面菜单中进入**打印照片**模式。

- 4 选择一张照片并按下 + 或 - 可设置份数。

注释：

- ☐ 可以剪切和放大照片。按下 **编辑** 和 **剪切 / 放大**，然后进行设置。
- ☐ 要选择更多照片，按下  并重复步骤 4。
- ☐ 如果您想修改您的图像，按下 **编辑** 和 **照片调整**，然后进行设置。如果需要向下滚动。

- 5 按下 **设置**，然后进行打印设置。如果需要向下滚动。

- 6 按下  按钮可开始打印。

注释

对于其他打印功能和打印照片模式菜单列表，请参见 PDF 文件**用户指南**。

从数码相机

- 1 在进纸器中装入照片纸。
参见第 5 页的“装入到进纸器”。

- 2 取出存储卡。

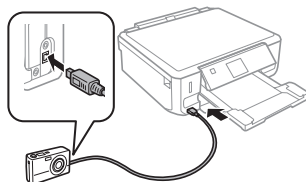
- 3 从主界面菜单中进入**设置**模式。

- 4 进入**外部设备设置**。如果需要向下滚动。

- 5 选择**打印设置**。

- 6 进行合适的打印设置。如果需要向下滚动。

- 7 使用 USB 数据线连接数码相机至此产品，然后打开数码相机电源。



- 8 参见您相机的指导进行打印。

兼容性	PictBridge
文件格式	JPEG
图像大小	80×80 像素～9200×9200 像素

扫描


注释:


- ☐ 根据此产品和数码相机的设置不同，可能不支持某些打印纸类型、尺寸和版面的组合。
- ☐ 一些数码相机的设置可能无法反映在打印输出上。

扫描

您从此产品扫描文稿并发送扫描图像至存储卡或一台连接的计算机。

注释:

- ☐ 如果您想扫描数据至存储卡，首先插入一个存储卡。
参见第 8 页的“插入存储卡”
- ☐ 如果您想使用 Scan to Cloud，双击桌面上的快捷图标 ，并查看 Epson Connect 指南。

- 1 放置您的原稿。
参见第 10 页的“放置原稿”
- 2 从主界面菜单进入**扫描**模式。
- 3 选择一个扫描菜单项目。
- 4 如果您选择**扫描至存储卡**，您可进行扫描设置。
如果您选择**扫描至 PC**，选择您的计算机。
- 5 按下  可开始扫描

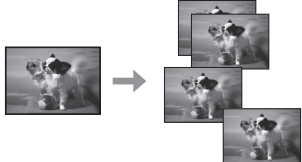
注释:

有关其他扫描功能和扫描模式菜单列表，参见 PDF 文件**用户指南**。


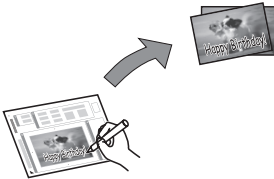

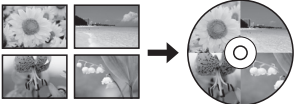

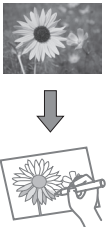
保存您扫描的图像。

更多功能

更多功能 提供您使用许多特殊菜单来进行简单而有趣的打印。有关更多的详细信息，选择**更多功能**，选择每一个菜单，然后按液晶显示屏的指导执行。

菜单		功能
复印 / 修复照片		您可对原稿进行忠实地复制。如果您的原始照片已褪色，您可进行色彩翻新使老照片变成新照片。

更多功能

菜单		功能
照片版面页		您可将存储卡上的照片按各种版面打印。
贺卡		您使用 A4 魔板来创建带有手写信息的自定义贺卡。首先打印一个魔板，书写你的信息，然后扫描魔板可打印您的贺卡。
复印到 CD/DVD		您可复制您的照片或 CD/DVD 封面到一张 CD/DVD 封面上。图像自动地被剪切和调整尺寸以适合 CD/DVD 封面。
在 CD/DVD 上打印		您无需使用计算机直接使用此产品将存储卡上的照片创建为 CD/DVD 封面。
打印格纸		您可打印带有或不带有照片背景的格纸或方格纸。
填色本 *		您可用照片或素描来创建一个填色页。

* 仅对于您自己创建的素描和图像可使用填色本功能。当使用版权材料时，确保你符合法律规定的个人使用范围内。

更换墨盒

安全指导


- ☐ 将墨盒保存在儿童拿不到的地方。
- ☐ 当处理使用过的墨盒时要小心，因为供墨口的周围可能会有一些墨水。
如果弄到您的皮肤上，请用肥皂和水清洗污染到的部分。
如果进入您的眼睛，请立即用水冲洗。
在冲洗后如果感到不适或仍感视觉问题，请立即就医。
如果墨水进入嘴里，请立即将其吐出并立即就医。
- ☐ 如果您从此产品中取出墨盒留待以后使用或处理，确保您已将墨盒供墨口端的帽盖回，这样可防止墨水变干或墨水污染周围区域。
- ☐ 不要用力推动或挤压墨盒，或小心不要将它们摔落。否则可能会导致墨水泄漏。

预防措施

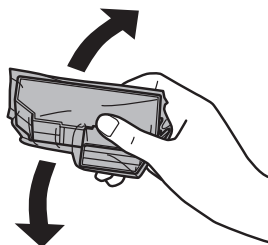
- ☐ 爱普生推荐您使用爱普生原装正品墨盒。
爱普生不担保非爱普生原装正品墨水的打印质量。因使用非爱普生原装正品墨水可能会造成机器故障、损伤，在此情况下的故障及损伤，在保修期内将不享受“三包”服务。非爱普生原装正品墨盒的墨量信息有可能不能被正确显示。
- ☐ 要让打印头保持较好的性能，不仅在打印时会消耗每个墨盒中的一些墨水，而且在维护操作（如：更换墨盒和打印头清洗）时也会消耗墨水。
- ☐ 小心不要让灰尘或任何物体进入墨盒舱内部。墨盒舱内进入任何东西可能降低打印质量或导致无法打印。

- ☐ 要保持墨水的最大使用效率，仅在准备更改墨盒时将其取出。当重新安装墨盒时，如果墨盒墨量低将不能使用。
- ☐ 仅当您准备更换墨盒时才能打开墨盒包装。墨盒的真空包装可维持其可靠性。将墨盒从包装中取出后，要立即安装。使用之前，若长时间将墨盒不加包装存放，可能无法正常打印。
- ☐ 安装所有墨盒，否则不能打印。

更换一个墨盒

注释：
确保 CD/DVD 支架没有插入到此产品，且  指示灯亮，但没有闪烁。

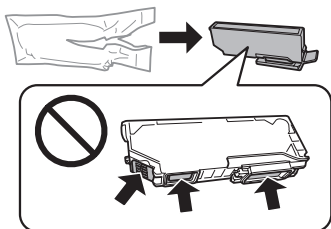
- 1** 为了达到更佳效果，打开新墨盒包装前，仅轻轻摇晃新的黑色墨盒四五次。



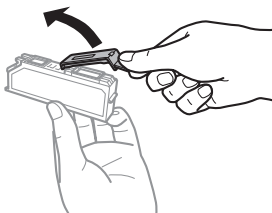
- 注释：
- ☐ 您不需要摇晃彩色墨盒和照片黑墨盒。
 - ☐ 在打开墨盒包装后不要摇晃墨盒。否则可能会发生泄漏。

更换墨盒

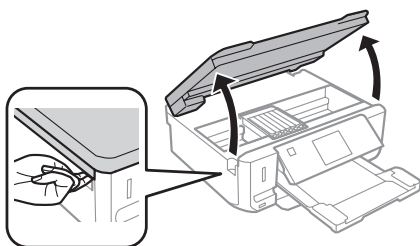
- 2 在从包装袋中取出墨盒后，从墨盒的底部取下帽。



注释：
不要触摸上面插图指示的部分。否则可能会导致不能正常运行和打印。



- 3 打开扫描部件。墨盒舱移动到墨盒更换位置。



重要提示：
不要触摸连接墨盒舱的白色扁平电缆。

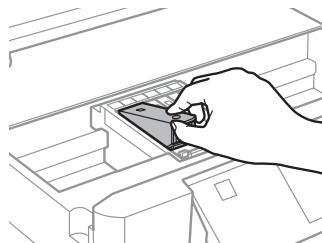
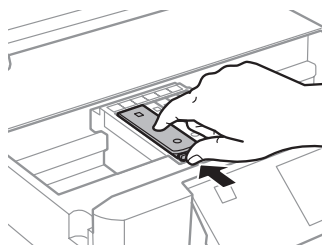
注释：

- 如果墨盒舱没有移动到墨盒更换位置，按下面指导执行。

主界面 > 设置 > 维护 > 更换墨盒

- 不要用手移动墨盒舱，否则可能会损坏此产品。

- 4 推动小片可解锁墨盒舱，然后沿着一定的角度取出墨盒。

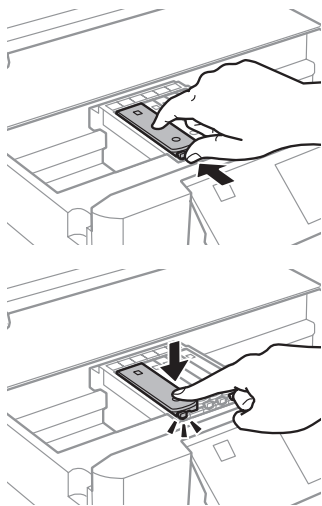


注释：

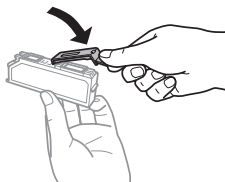
插图演示更换最左边的墨盒。根据您的实际情况更换墨盒。

基本故障排除

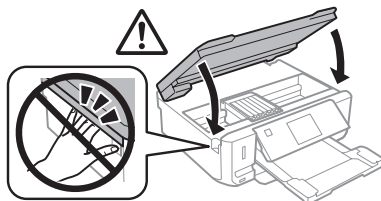
- 5 将墨盒头朝前放入墨盒舱中。然后，向下推动墨盒的后部，直到它锁定到位。



- 6 将帽盖回到被更换取出的墨盒的供墨端口。正确地处理使用过的墨盒。

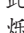


- 7 合上扫描部件。墨盒舱返回到初始位置。



- 8 请按屏幕提示进行操作。

注释：

- ☐ 此产品充墨时， 指示灯会持续闪烁。在此产品充墨时请勿关闭电源。如果打印头充墨未完成，您可能不能打印。
- ☐ 在墨盒更换完成之前，不要插入 CD/DVD 支架。

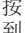
基本故障排除

错误信息

本节介绍液晶显示屏显示信息的涵义。

错误信息	解决方法
夹纸	参见第 18 页的“夹纸”
缺纸	参见第 5 页的“装入打印纸”

基本故障排除

错误信息	解决方法
无法识别照片。 将照片正确放置在文稿台上。	参见第 10 页的“文稿台”
打印机错误。关闭电源并重新打开。如需了解详细信息，参见文档。	关闭此产品电源，然后再打开。确保此产品中无打印纸。如果错误信息仍然出现，请与爱普生认证服务机构联系。
通讯错误。检查 PC 是否已连接。	确保计算机已正确连接。如果错误仍然出现，确保扫描软件已安装到计算机且正确进行了软件设置。
打印机的废墨收集垫 * 接近使用寿命。请与爱普生认证服务机构联系。	按下  按钮可恢复打印。此信息一直显示直到更换了废墨收集垫。在废墨收集垫到达使用寿命之前，请与爱普生认证服务机构联系进行更换。当废墨垫到达使用寿命时，打印机停止打印，需与爱普生认证服务机构联系进行更改才可继续打印。
打印机的废墨收集垫已达使用寿命。 请与爱普生认证服务机构联系。	请与爱普生认证服务机构联系更换废墨收集垫。
不能识别存储卡或外部设备。	确保存储卡或外部设备已正确的插入。
IP 地址和子网掩码组合无效。参见文档。	参见网络指南。
恢复模式	固件更新失败。您需要再次尝试固件更新。准备一根 USB 数据线，有关地一步的介绍请浏览爱普生网站。

* 注释:

- 废墨收集垫是用于收集机器在清洗打印头时或在打印过程中排出的废墨。
当废墨收集垫吸容量已经接近或达到其使用寿命时，会出现相关提示，请确保按提示要求进行操作。且对于机器中的废墨收集垫，顾客无法自行更换此部件，请与爱普生认证服务机构联系更换。
- 爱普生承诺在使用爱普生原装正品墨水的情况下，在本机保修期（含三包“有效期”）内免费对本机机器中的废墨收集垫予以更换。如果使用非爱普生原装正品墨水，可能会导致用户进行更多的打印头清洗操作，从而大大缩短废墨收集垫的使用寿命，甚至会导致漏墨故障。在此情况下，对于废墨收集垫，在保修期（含三包“有效期”）内也将不享受“三包”服务。
- 送修时的注意事项：
 - （1）移动机器时，请先切断电源开关，确保电源插销拔离了插座，并将所有配线都已经拔掉后再送修。
 - （2）为防止墨水从本机机体中流出，请在移动和保存本机时不要倾斜、竖立或颠倒方向。

夹纸

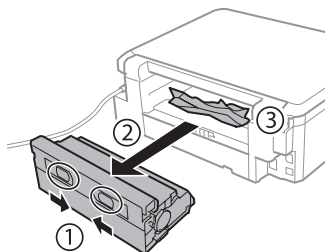
⚠ 注意：
当您的手在此产品内操作时请不要触摸操作面板上的按钮。

注释：

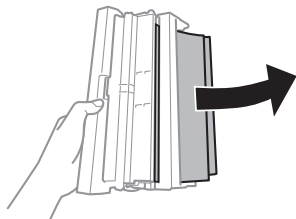
- ❑ 如果液晶显示屏上或打印机驱动程序发出提示信息请取消打印任务。
- ❑ 在您取出夹纸后，按下液晶显示屏上指示的按钮。

从后部部件中取出夹纸

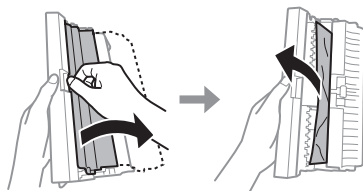
- 1 拉出后部部件并小心地取出夹纸。



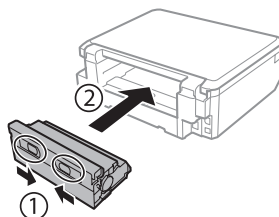
- 2 小心取出夹纸。



- 3 打开后部部件盖并小心地取出夹纸。

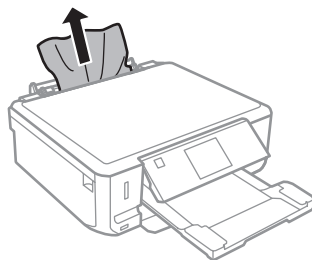


- 4 将后部部件装回。

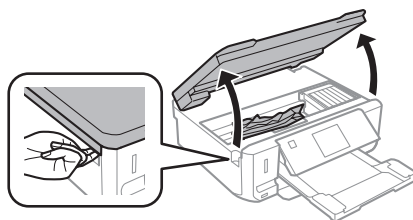


取出此产品内部的夹纸

- 1 小心取出夹纸。

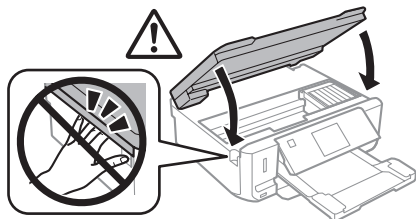


- 2 打开扫描部件。然后取出打印机内的所有打印纸，包括碎片。



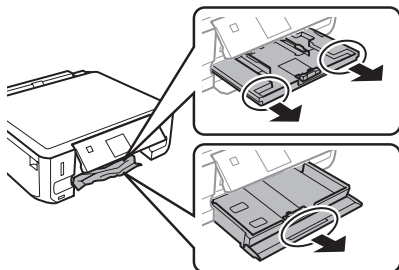
❗ 重要提示:
不要触摸连接墨盒舱的白色扁平电缆。

3 慢慢地合上扫描部件。



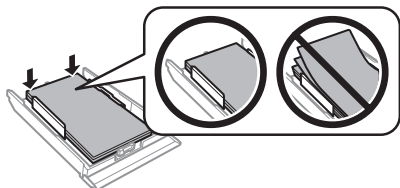
从前部进纸器中取出夹纸

1 拉出进纸器。然后小心取出夹纸。



2 从进纸器中取出夹纸。

3 将打印纸边缘码齐。

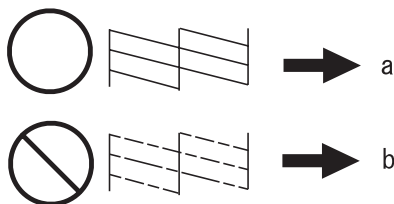


4 让进纸器保持水平并慢慢地小心将其插入到此产品中。

打印质量帮助

如果您在打印输出上看到条纹（浅色线条）、丢失颜色或其他质量问题，尝试下面解决方法。

- ☐ 确保您已正确地装入打印纸和放置原稿。
参见第 5 页的“装入打印纸”
参见第 10 页的“放置原稿”
- ☐ 检查打印纸尺寸设置和打印纸类型设置。
参见第 5 页的“选择打印纸”
- ☐ 打印头可能堵塞。首先执行喷嘴检查，然后清洗打印头。
设置 > 维护 > 喷嘴检查



(a) 好的

(b) 打印头需要清洗

客户支持

如果您使用故障排除程序不能解决问题，请与爱普生认证服务机构联系。

寻求帮助

对于中国大陆地区的用户

如果您在使用本产品的过程中遇到问题，可通过以下的顺序来寻求帮助：

1. 首先可查阅产品的相关使用说明，包括产品的说明书（手册）等，以解决问题；
2. 访问爱普生网页（<http://www.epson.com.cn>），查询相关信息以解决问题；
3. 拨打爱普生（中国）有限公司的客户服务热线：400-810-9977，爱普生专业工程师将指导用户解决问题。

提供信息

- ☐ 产品序列号
(序列号标签通常在产品后面的标签上)
- ☐ 产品型号
- ☐ 产品软件版本
(单击产品软件中的关于、版本信息或类似按钮)
- ☐ 您计算机的品牌和型号
- ☐ 您计算机的操作系统名称和版本号
- ☐ 您通常与产品一起使用的应用程序的名称和版本
- ☐ 如果给客户支持人员提供下列信息，您将能更快地得到他们的帮助。

保修信息

1. 在保修期（含三包有效期）内，以下情况将不享受“三包”服务。（与爱普生公司另有约定除外）：
 - (1) 产品的故障、损坏是由于用户在非爱普生公司指定的的工作环境下（如电源、温度、湿度、海拔或大气压等）使用的；
 - (2) 产品的故障、损坏是由于用户使用非爱普生原装或指定选件、附件发生故障（如电池泄露或爆炸等）导致的；
 - (3) 因用户使用过程中产品被病毒感染等情况导致的产品故障、损坏；
 - (4) 产品的故障、损坏是由于用户使用非爱普生原装正品耗材（色带、墨水、打印纸、碳粉、光盘等）而造成的；
 - (5) 因用户保管不当（如鼠害、虫害、液体渗入、异物进入等其他类似原因）而造成的故障和损坏，或造成产品零部件的丢失；
 - (6) 由于人为因素造成的故障、损坏；或未按照产品使用说明（产品本身、产品包装箱、产品手册 / 说明书和其他形式的资料）上所写的使用方法和注意事项操作而造成的故障、损坏；
 - (7) 由于电脑软件及硬件连接所造成的故障；
 - (8) 因用户在搬、运中造成的故障损坏；
 - (9) 未经爱普生公司的书面授权对爱普生产品进行的拆卸、维修、改装等而造成的故障、损坏；
 - (10) 由于不可抗力而造成的故障、损坏。

公司名称：爱普生（中国）有限公司

公司地址：中国北京市东城区金宝街 89 号金宝大厦 7 层

制造商：精工爱普生株式会社

地址：日本东京都新宿区西新宿 2-4-1

印度尼西亚制造

对于中国大陆地区的用户

如果您在使用本产品的过程中遇到问题，可通过以下的顺序来寻求帮助：

1. 首先可查阅产品的相关使用说明，包括产品的说明书（手册）等，以解决问题；
2. 访问爱普生网页（<http://www.epson.com.cn>），查询相关信息以解决问题；
3. 拨打爱普生（中国）有限公司的客户服务热线：400-810-9977，爱普生专业工程师将指导用户解决问题。



412328300

© 2012 Seiko Epson Corporation. All rights reserved.20121029

Printed in XXXXXX
YYYYYYYYYYYY