

# 硬件安装指南

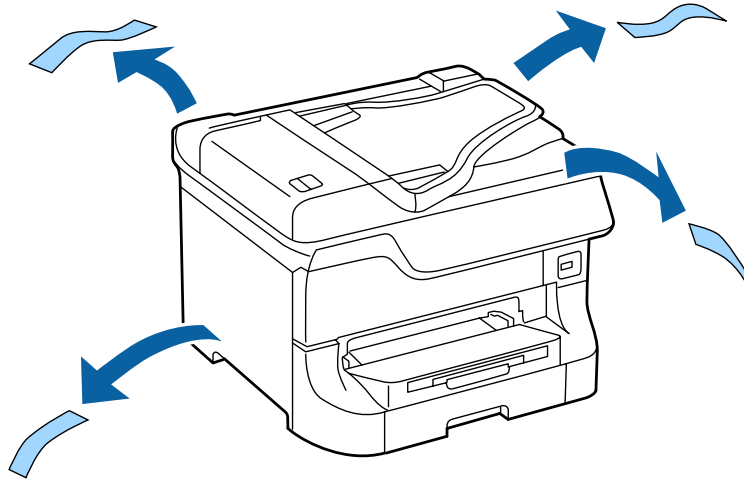
请妥善保管此说明书（保留备用）。

安装、使用产品前请阅读使用说明。

## 开箱

### 步骤 1

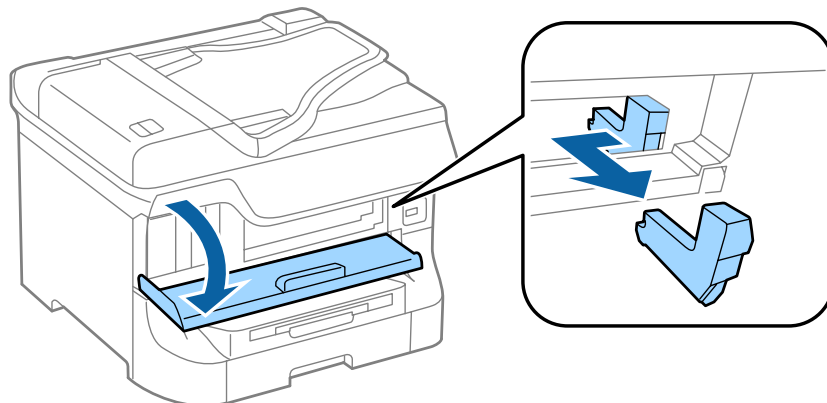
取下所有保护材料。



本手册中使用的示意图仅供参考，实际产品可能有所不同，请以包装箱内的实际产品为准。示意图可能与实际机型不符，但操作方法相同。

### 步骤 2

取下所有保护材料。



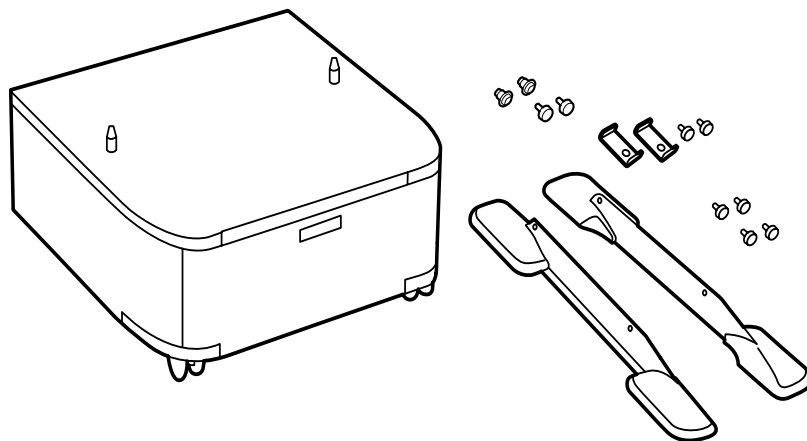
## 硬件安装指南

## 安装工作台选件

工作台选件单独销售。如果您的机型未配备工作台，请跳过此步骤。工作台可与本产品安装在一起。如配有进纸器选件，则可与进纸器安装在一起。

## 步骤 1

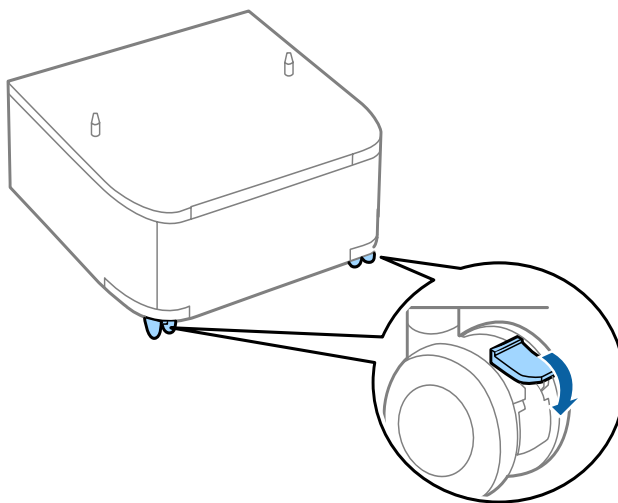
检查附带的物品。



支架形状可能与图中所示不同。

## 步骤 2

锁定前部脚轮。



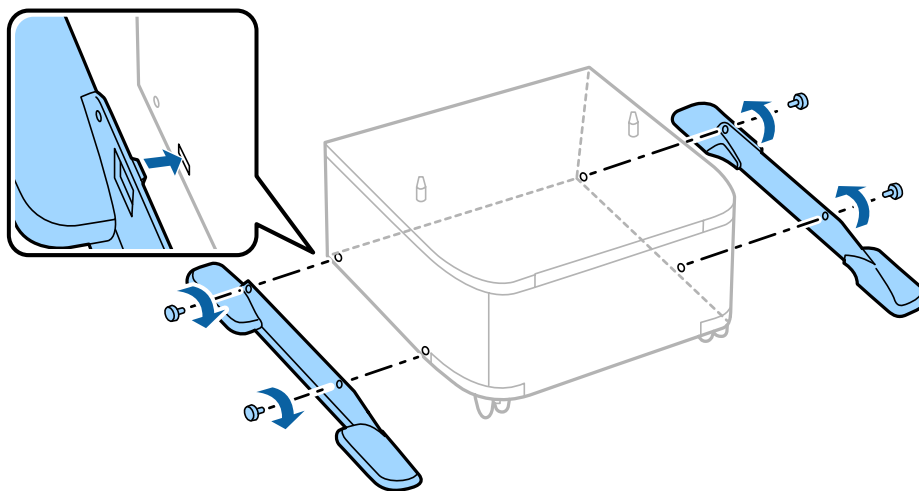
注意：必须严格遵守下述要求，以免出现人身伤害。


开始安装前，务必锁定脚轮，否则工作台可能会移动，并导致人身伤害。

## 硬件安装指南

### 步骤 3

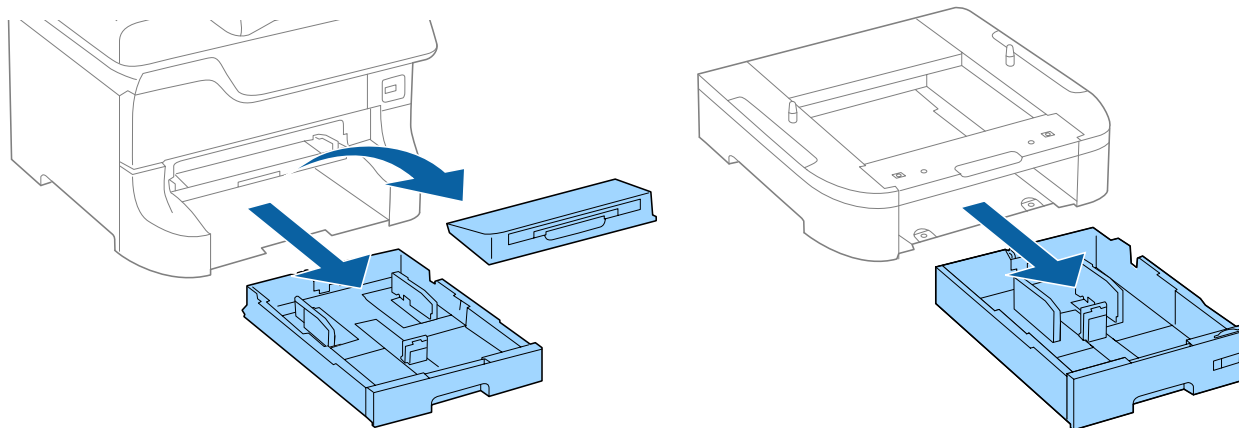
固定支架。



 务必确保支架安装牢固，否则本产品可能会跌落。

### 步骤 4

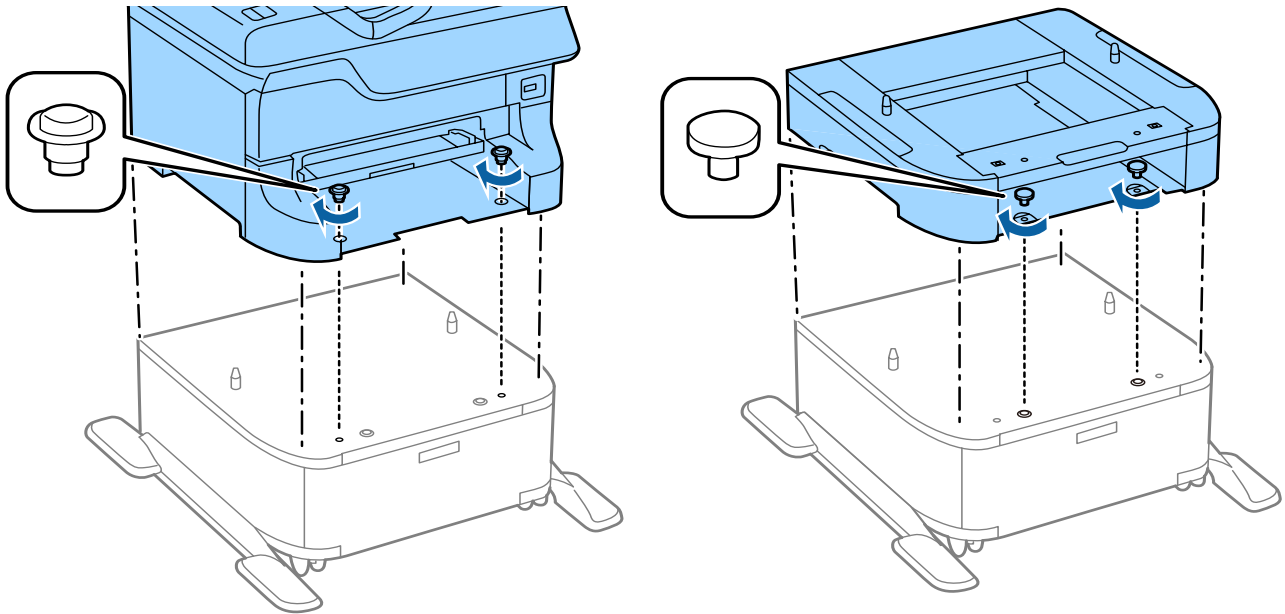
从本产品或进纸器选件取取出纸器和进纸器。



## 硬件安装指南

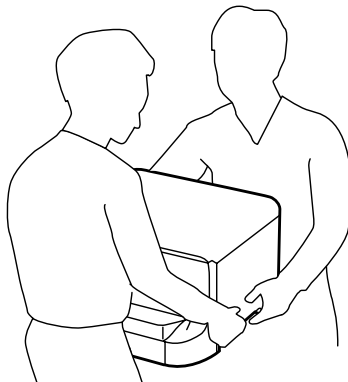
## 步骤 5

将本产品或进纸器选件轻轻放在工作台上，确保工作台顶部的销钉卡入本产品或进纸器底部的孔中，然后在前部使用螺丝刀和螺钉将本产品或进纸器固定到位。



因产品型号及选件配置的不同，使用螺钉的数量也是不同的，故装配后可能还会剩下一些螺钉。

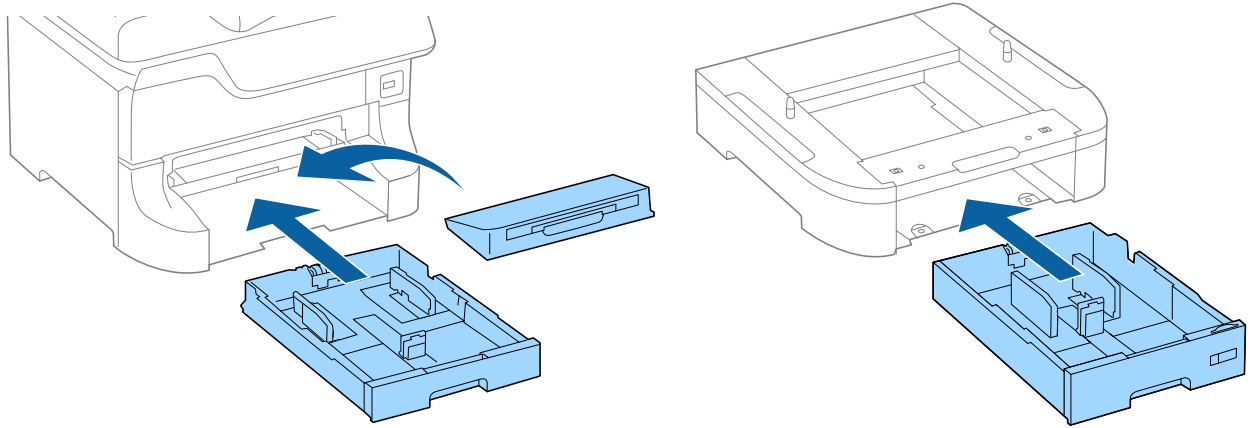
**⚠** 抬起本产品时应安排两人，而且这两人应处于下图所示的正确位置。



## 硬件安装指南

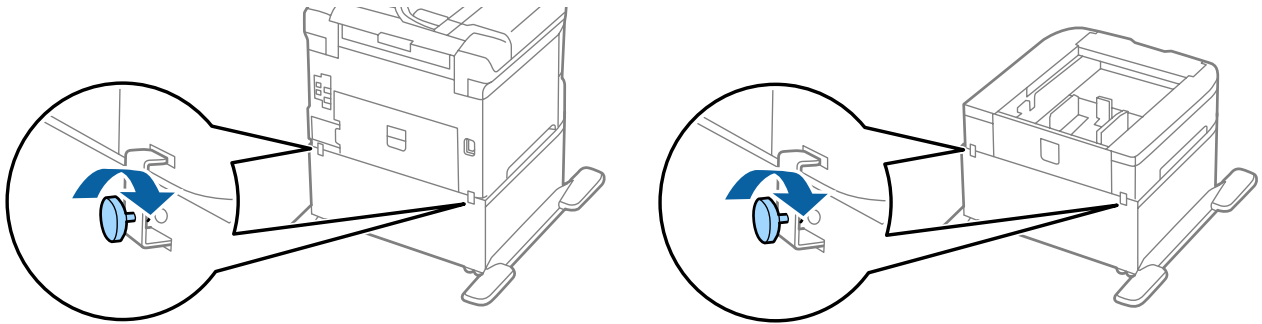
### 步骤 6

插入进纸器，然后安装出纸器。



### 步骤 7

固定附件。



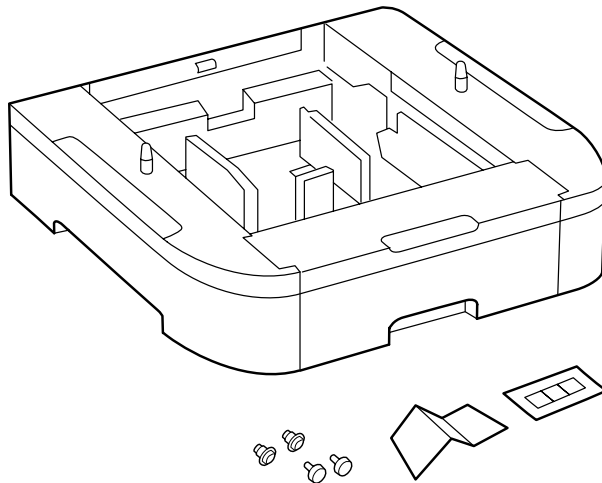
## 硬件安装指南

## 安装进纸器选件

进纸器选件单独销售。如果您的机型未配备此选件，请跳过此步骤。您最多可以安装三个进纸器。

## 步骤 1

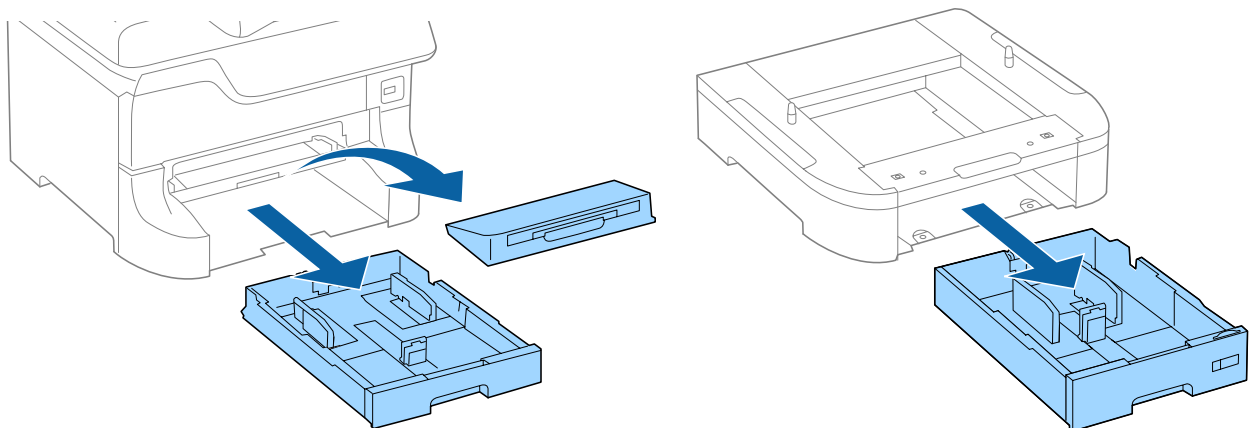
检查附带的物品。



- ☐ 取下进纸器内部的保护材料。
- ☐ 如果正在使用工作台选件，请事先将工作台安装在进纸器底部。

## 步骤 2

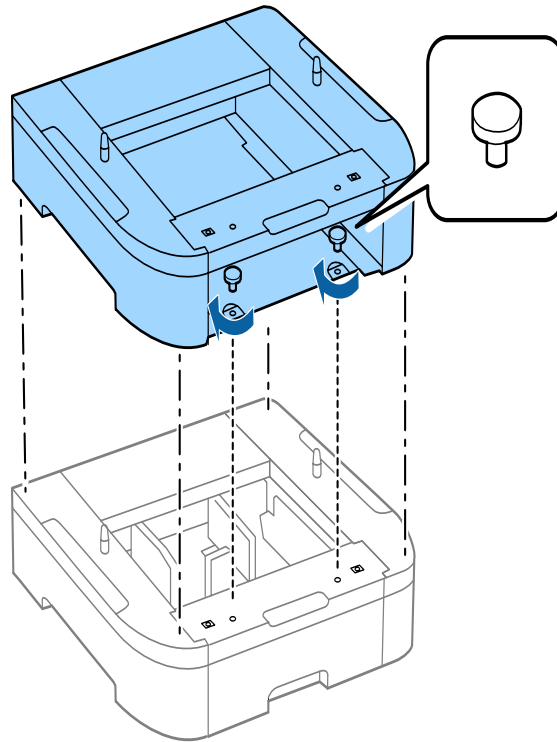
从本产品或进纸器选件取出出纸器和进纸器。



## 硬件安装指南

### 步骤 3

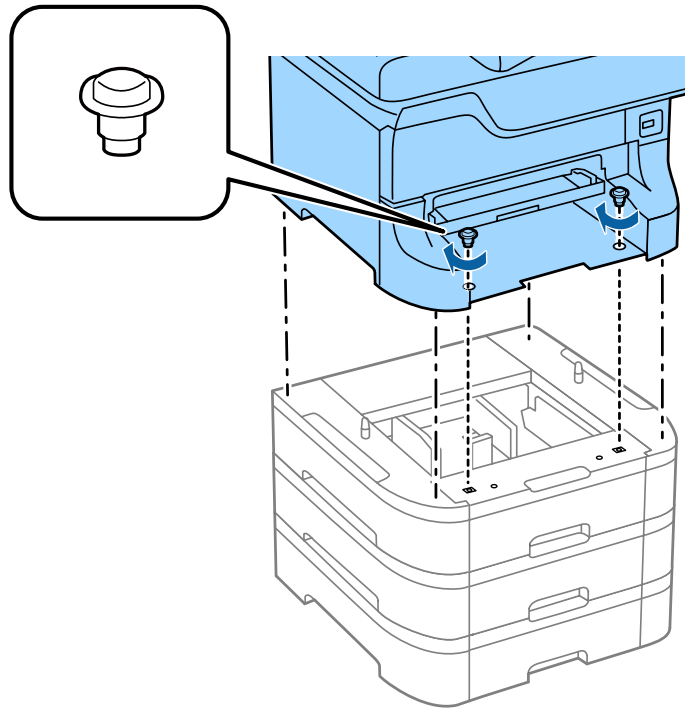
如果安装两个或两个以上的进纸器选件，请将这些选件叠加起来，然后在前部用螺钉将它们固定到位。



## 硬件安装指南

## 步骤 4

将本产品轻轻放在进纸器选件上，确保进纸器选件顶部的销钉卡入本产品底部的孔中，然后在前部使用螺丝刀和螺钉将本产品固定到位。



因产品型号及选件配置的不同，使用螺钉的数量也是不同的，故装配后可能还会剩下一些螺钉。

**⚠** 抬起本产品时应安排两人，而且这两人应处于下图所示的正确位置。

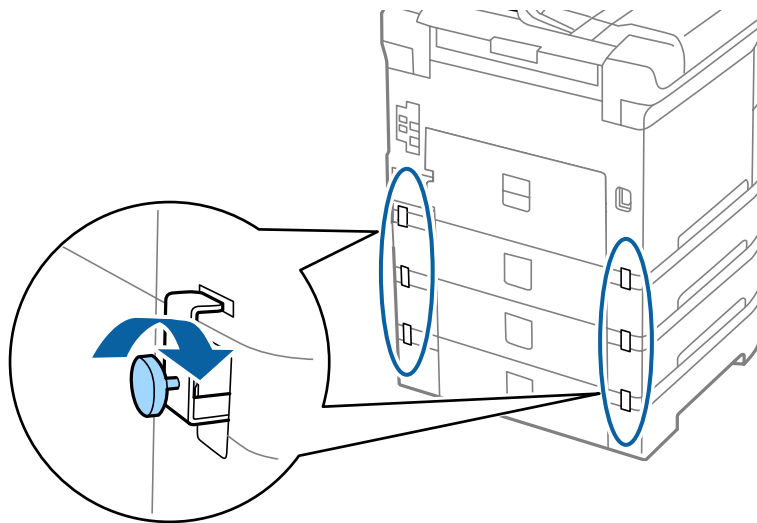




## 硬件安装指南

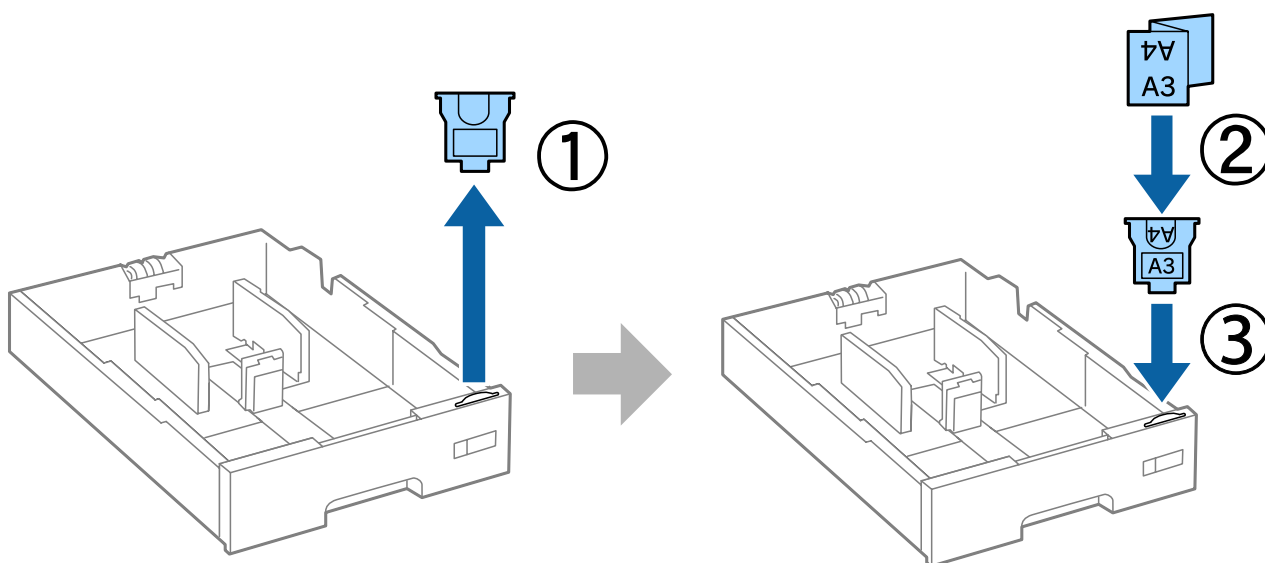
## 步骤 5

固定附件。



## 步骤 6

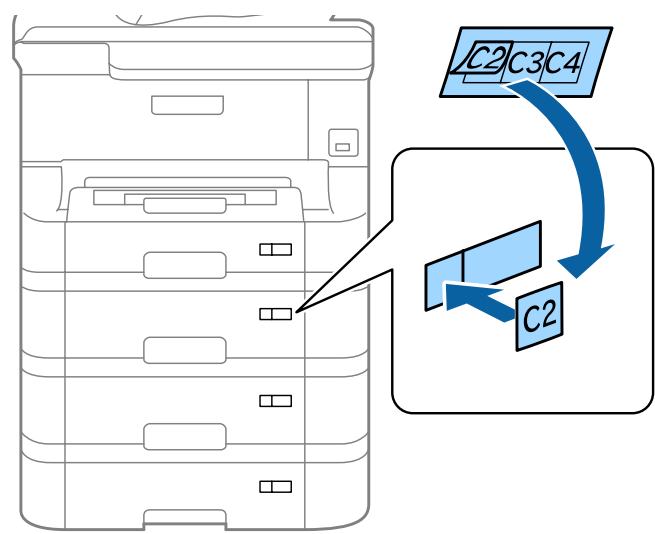
取下标签盒，然后将指示进纸器中要装的打印纸尺寸相应的标签插入标签盒。将标签盒重新插入进纸器选件。



硬件安装指南

步骤 7

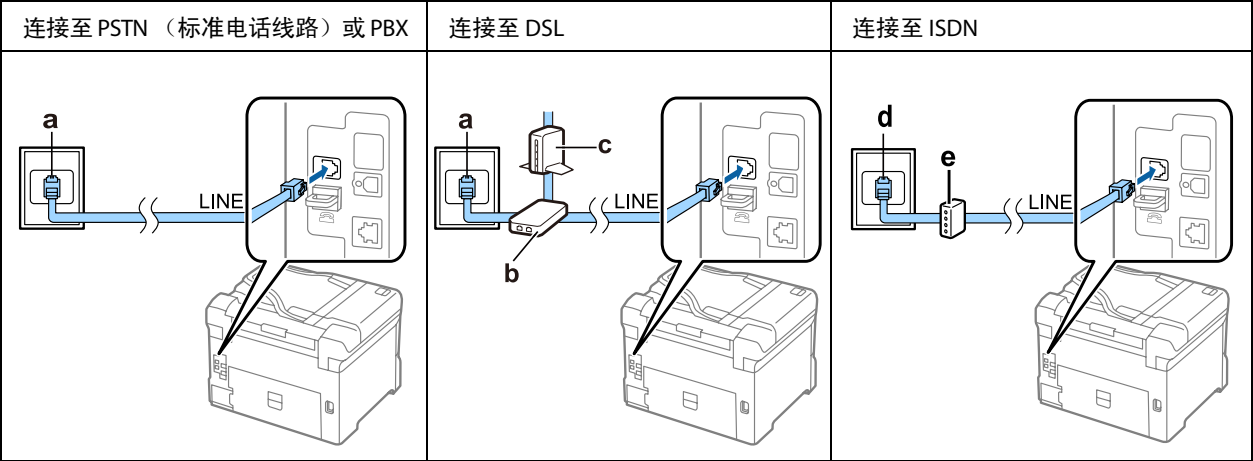
插入进纸器，安装出纸器，然后贴上贴纸。



将本产品连接至电话线路

将电话线连接到本产品后部的 **LINE** 端口。选择下面一种连接方式。

如果您不想使用传真功能，请跳过此步骤。



a	墙壁上的电话插口或 PBX 端口 如果您的房间里有 PBX 控制器，请将控制器的电话线连接到本产品的 <b>LINE</b> 端口。
b	DSL 滤波器 如果您的 DSL 调制解调器配备有内置的 DSL 滤波器，则不需要使用单独的 DSL 滤波器。
c	DSL 调制解调器
d	墙壁上的 ISDN 插口
e	终端适配器或 ISDN 路由器

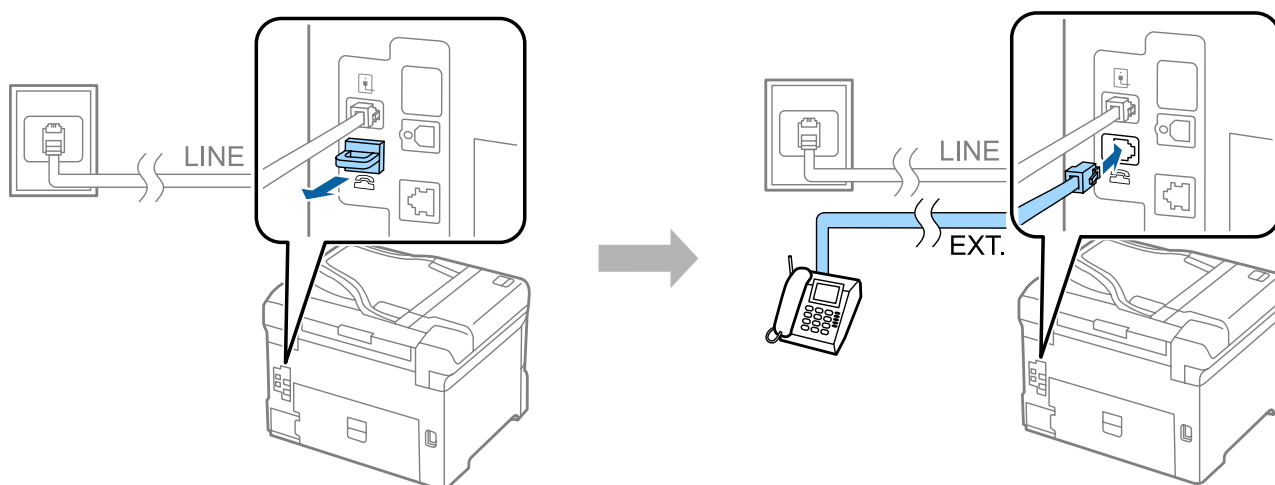
## 硬件安装指南

根据国家/地区不同，本产品可能附带电话线。如果附带，请使用此电话线。

## 连接电话设备

如果您想让电话和应答装置共用同一条电话线路，请从本产品的后部取下 **EXT** 端口的帽盖。然后用另一条电话线将电话设备连接至 **EXT** 端口。

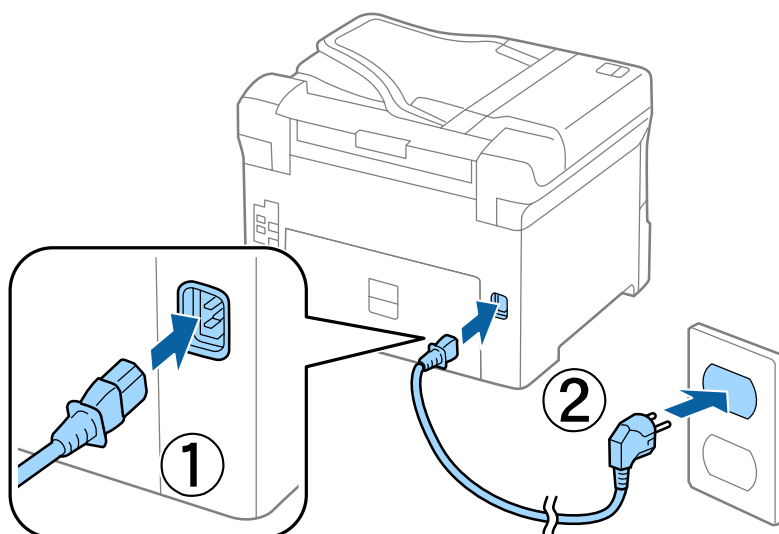
如果您不想使用传真功能，请跳过此步骤。



## 打开本产品

## 步骤 1

连接电源线并插入电源插座。

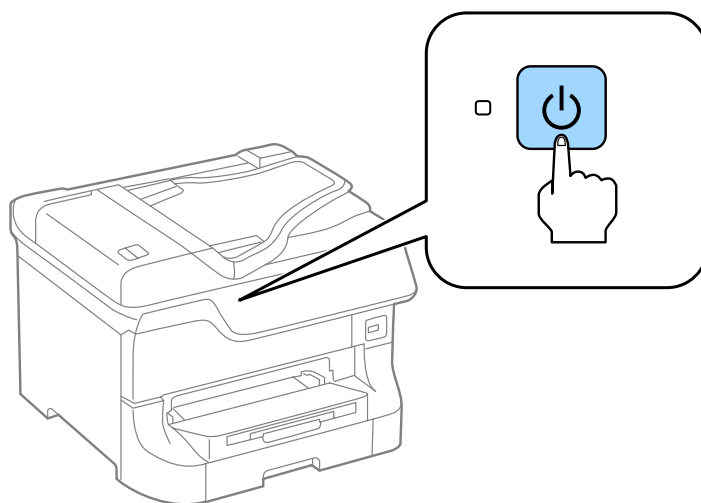


请确保将电源线插头的接地插脚插入电源插座的接地插孔。如果插接不正确，可能会导致电击、火灾或损坏您的设备。且请确保插座已接地。本文中相关的电源线及插头的示意图和描述仅供参考，在中国大陆地区所销售产品的电源线及插头，符合中国法律法规。

## 硬件安装指南

## 步骤 2

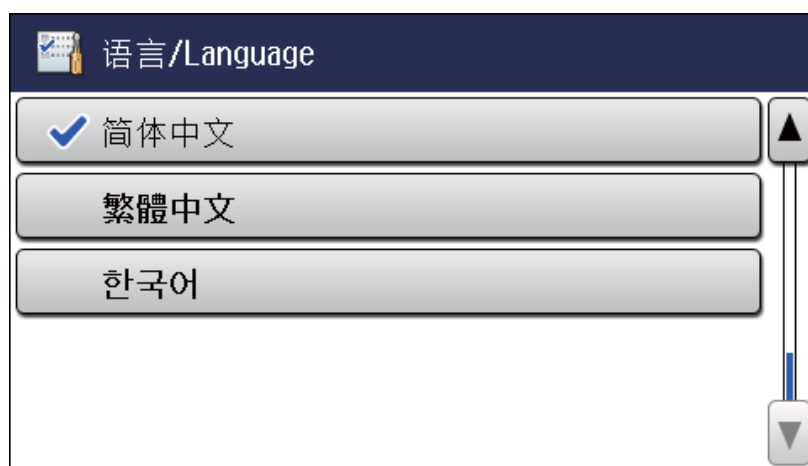
打开本产品。



如果发生错误，检查是否在本产品或进纸器的内部仍留有保护材料。

## 选择语言、国家/地区和时间

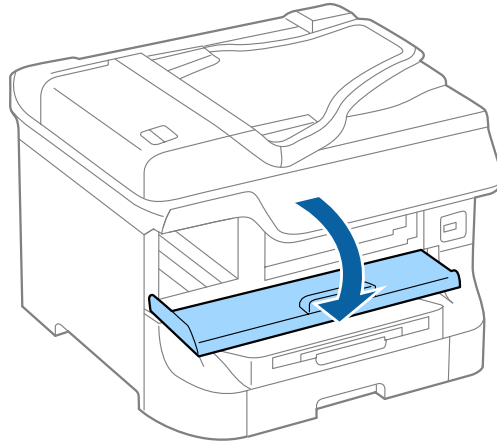
转至本产品，并按照说明选择语言、国家/地区和时间。



## 安装墨盒

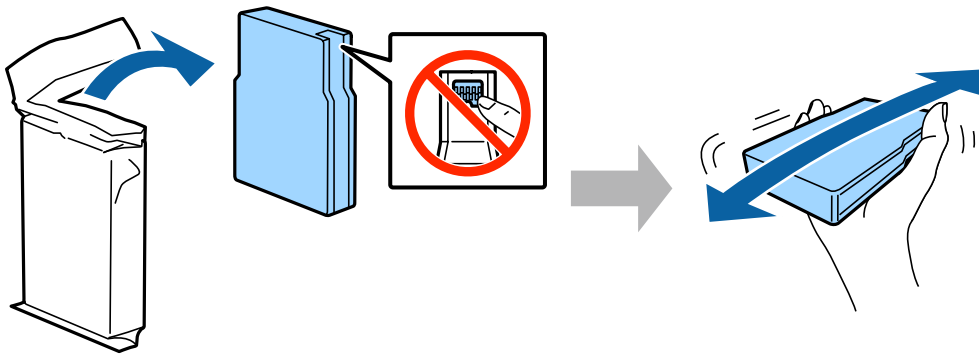
### 步骤 1

打开前盖。



### 步骤 2

从包装盒中取出所有墨盒。在前后约 10 厘米幅度范围内，5 秒钟约摇晃墨盒 15 次。

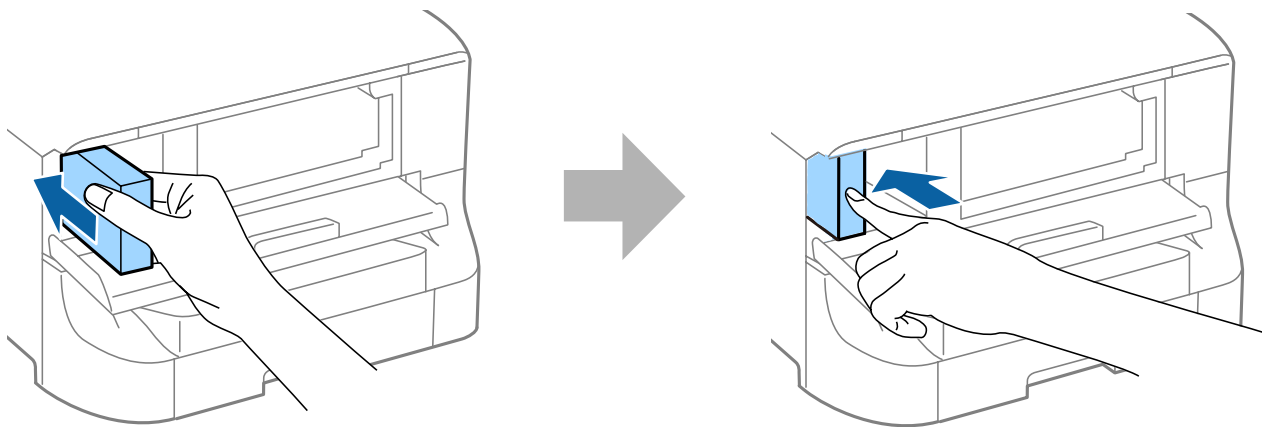


- ❑ 请使用随附的初始化充墨墨盒进行产品的初始化充墨。随附的初始化充墨墨盒仅供在配套的产品上用于初始化充墨，不作他用。
- ❑ 请勿触碰墨盒侧面的绿色芯片。

## 硬件安装指南

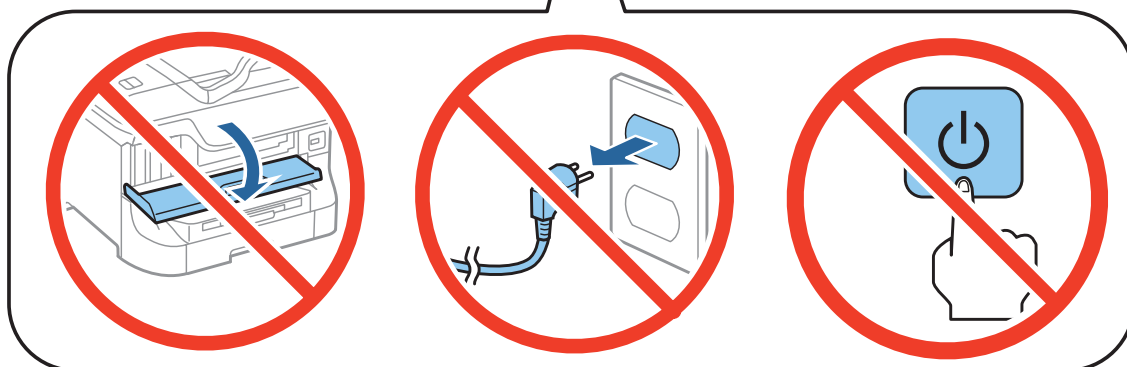
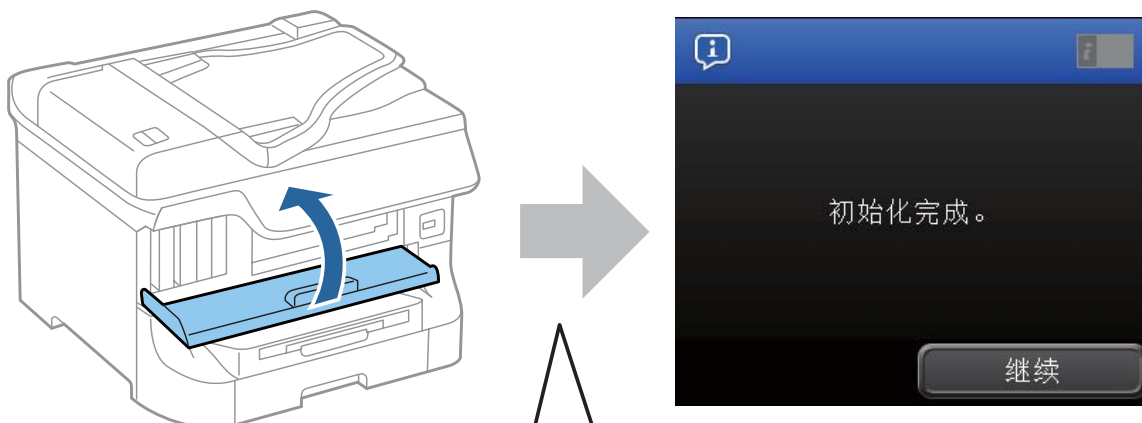
## 步骤 3

按相应色彩插入全部四个墨盒。前推墨盒，确保固定到位。



## 步骤 4

关闭前盖。开始充墨。等待充墨完成。

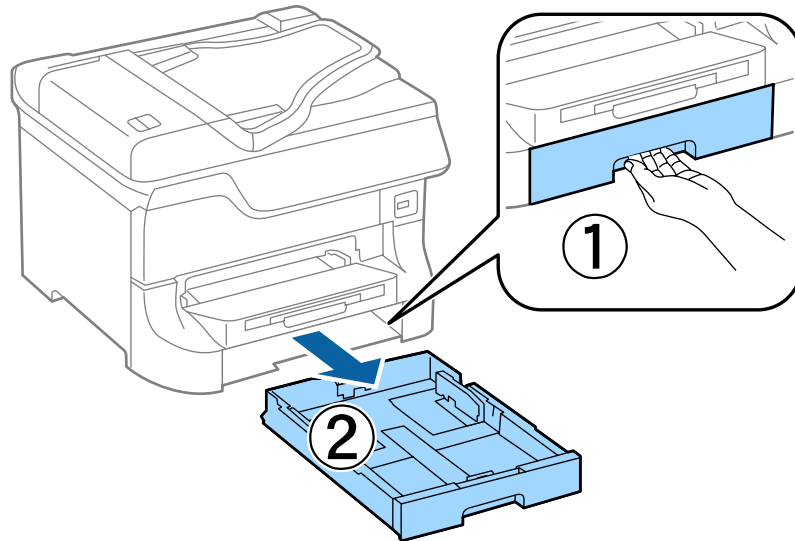


首次安装的墨盒，其部分墨水将用于填充打印头，故此墨盒的可打印页数将低于以后更换的爱普生原装正品墨盒（非爱普生初始化充墨墨盒）的打印页数。

## 装入打印纸

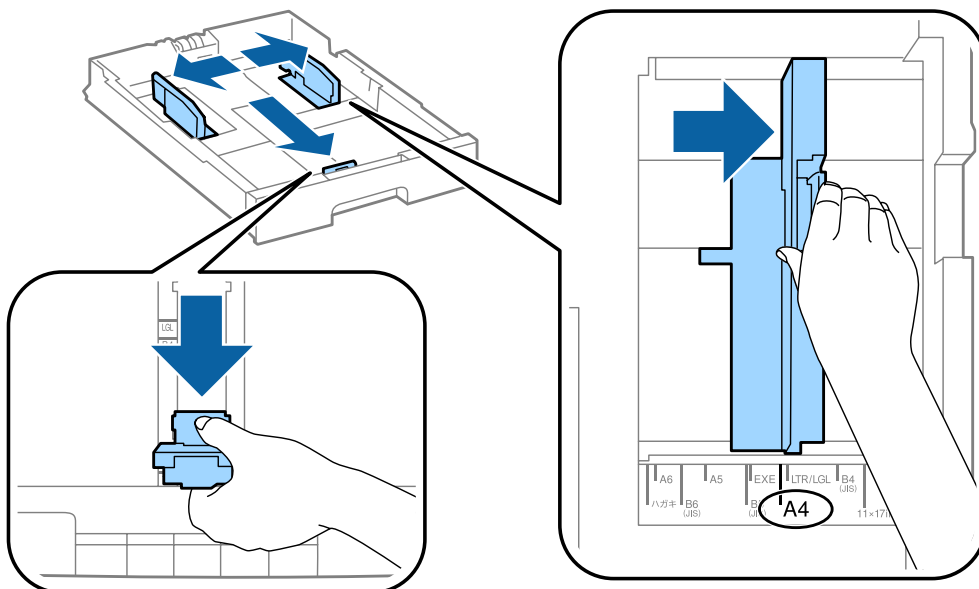
### 步骤 1

将进纸器完全拉出。



### 步骤 2

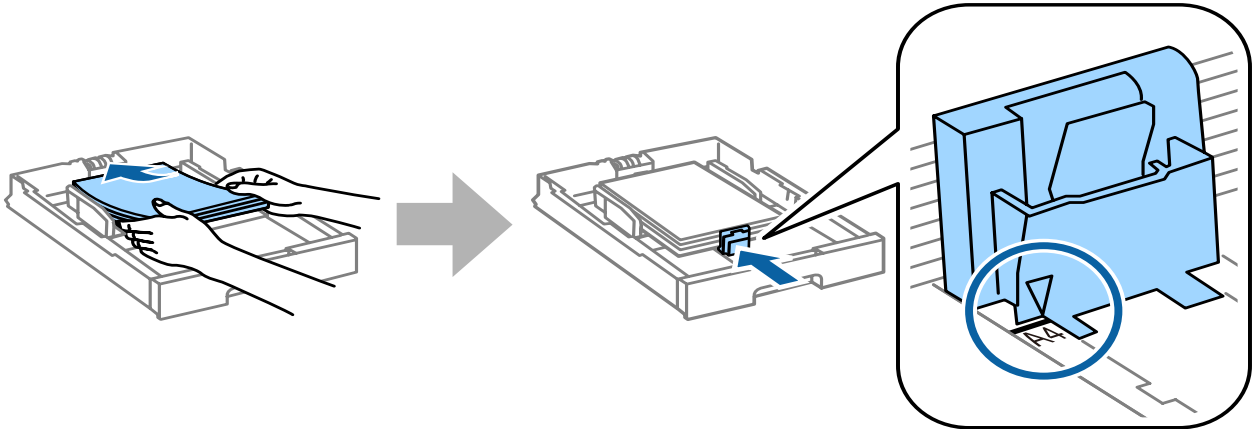
捏紧并滑动边缘导轨至 A4 尺寸，然后将前导轨滑动至进纸器前部。



## 硬件安装指南

### 步骤 3

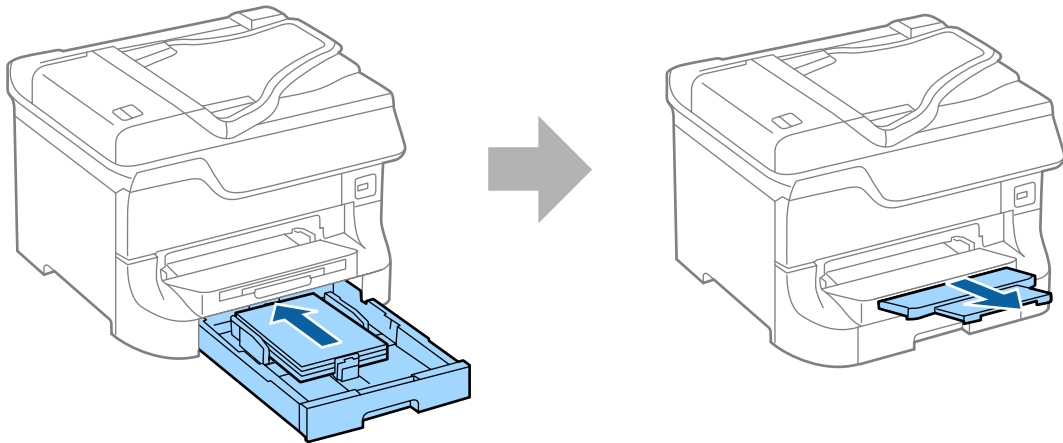
朝进纸器后部装入 A4 尺寸打印纸，并确保打印面朝下。滑动前导轨使其与打印纸边缘齐平。



装入的打印纸不要超出导轨内侧的 ▼ 箭头标志。

### 步骤 4

保持进纸器水平，然后将其缓慢、小心地完全插入本产品中。滑出出纸器。

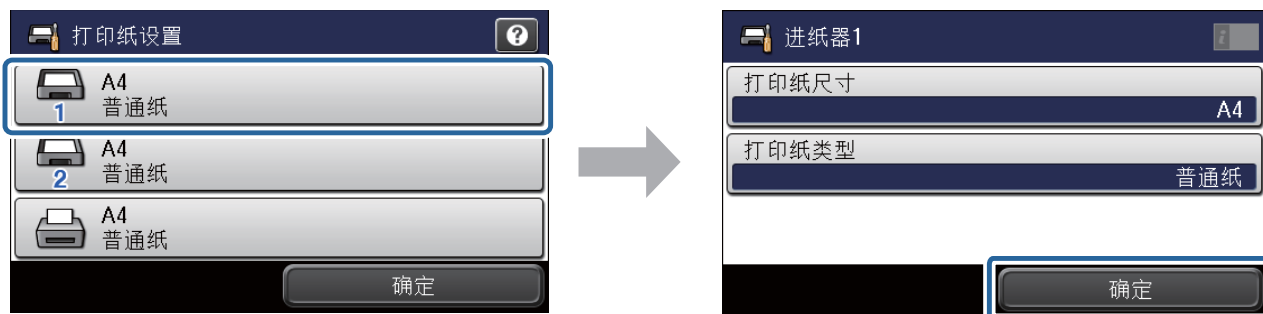




## 选择打印纸来源设置

### 步骤 1

转至本产品。选择打印纸来源，然后选择打印纸尺寸和打印纸类型。



### 步骤 2

设置其他来源打印纸的尺寸和类型。如果您希望稍后装入这些来源的打印纸，目前请使用缺省设置。

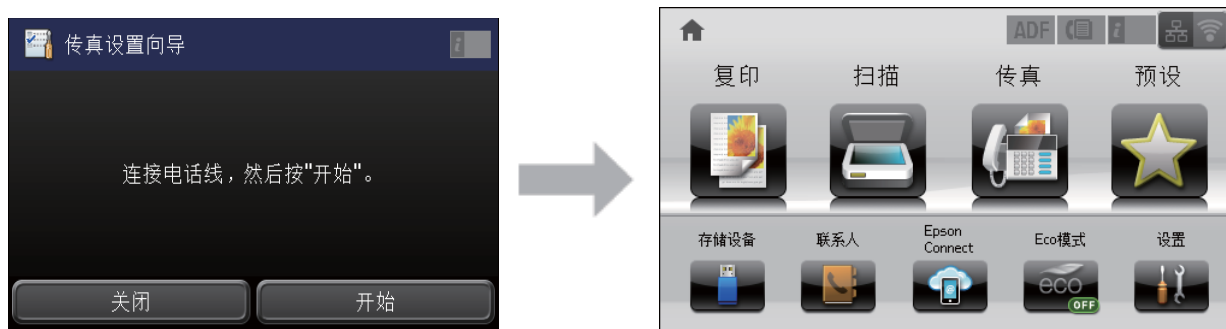


以后可以更改这些设置。

## 选择传真设置

当本产品的操作面板上显示“传真设置向导”屏幕时，按下“开始”可配置使用传真功能所需要的基本设置。设置完成后，将显示主界面。

如果您想以后配置传真设置或不想使用传真功能，请关闭传真设置屏幕。此时会显示主界面且此产品已准备就绪可以开始打印。



产品驱动光盘盘面上、驱动和软件中所显示的型号可能与实际销售产品的型号稍有不同，不影响产品的使用。

本产品信息以爱普生网页 (<http://www.epson.com.cn>) 为准，如有更改，恕不另行通知。

对其中涉及的描述和图像，以包装箱内实际内容为准，在中国法律法规允许的范围内，爱普生（中国）有限公司保留解释权。

本产品、相关资料及光盘以针对在大陆地区销售产品的中文内容为准。英文及其他语种内容针对全球销售产品，仅供用户对照。

本资料仅供参考。除中国现行法律法规规定，爱普生（中国）有限公司不承担任何由于使用本资料而造成的直接或间接损失的责任。

其他信息，可查看产品本身、产品包装和其他形式的资料，包括爱普生网页(<http://www.epson.com.cn>)。

爱普生产品使用说明或网页等可能描述了其他公司（非爱普生）的硬件/软件产品、功能及服务，爱普生对于其他公司生产的产品和提供的服务（包括但不限于其内容、性能、准确性、兼容性、可靠性、合法性、适当性和连续性）不做任何明示和/或默示担保。