

# 网络指南

---

NPD5521-00 SC

其它信息，可查看产品本身、产品包装和其他形式的资料，包括爱普生（中国）有限公司网站：  
<http://www.epson.com.cn>。

请妥善保管此说明书（保留备用）。安装、使用产品前请阅读使用说明。

本资料适用于多个机型，因您所购机型的不同，请仅参考您所购机型的图片及描述，且其他型号的内容不适用于您所购的机型。

## 目录

### 介绍

注释 . . . . .	3
关于此手册 . . . . .	3
注意、重要事项和注意 . . . . .	3
关于操作系统版本 . . . . .	3
网络基础 . . . . .	4
Wi-Fi (无线) 网络 . . . . .	4
以太网 (有线) 网络 . . . . .	6

### 通过网络使用产品

更改连接方法 . . . . .	7
从网络设备 . . . . .	7
Windows . . . . .	7
Mac OS X . . . . .	9
智能手机或平板电脑 (iOS/Android) . . . . .	9
手动将产品连接至 Wi-Fi 网络 . . . . .	10
Wi-Fi 设置向导 . . . . .	10
Wi-Fi Protected Setup (WPS) . . . . .	11
直接连接 . . . . .	11
Ad Hoc 模式 . . . . .	11

### 故障查找

解决网络问题提示 . . . . .	17
打印一张网络连接检查报告 . . . . .	17
显示网络状态并打印一张网络状态页 . . . . .	17
禁用和初始化 Wi-Fi 设置 . . . . .	17
使用 Ping 命令检查通讯 . . . . .	18
设置问题 . . . . .	19
连接至 Wi-Fi . . . . .	19
连接到以太网 . . . . .	20
连接至 Wi-Fi 或以太网 . . . . .	21
打印问题 . . . . .	21
连接计算机至 Wi-Fi . . . . .	21
连接到以太网的计算机 . . . . .	22
连接至 Wi-Fi 或以太网的计算机 . . . . .	22
扫描问题 . . . . .	22
连接至 Wi-Fi 或以太网 . . . . .	22
与操作系统有关的问题 . . . . .	23
Mac OS X . . . . .	23
软件问题 . . . . .	24
当通过 EpsonNet Print 打印时出现拨号连接对话框 . . . . .	24
解除阻止 Epson Software . . . . .	24

### 网络功能的版权和许可

版权、商标和许可 . . . . .	25
Info-ZIP 版权和许可 . . . . .	25
开放源码软件许可 . . . . .	26

---

# 介绍

---

## 注释

---

### 关于此手册


此管理员指南是对于配备有网络功能产品的通用手册。当使用此手册时注意下面事项。


- ❑ 根据您的产品不同，可用的功能和设备如：液晶显示屏、Wi-Fi/ 以太网功能和扫描仪功能可能不同。
- ❑ 此手册中使用的液晶显示屏和软件截屏通常样例。根据您的产品不同，菜单、按钮名称和截屏可能不同。
- ❑ 此手册中的内容和产品的规格项目，若有更改不再另行通知。

---

### 注意、重要事项和注意

此手册中的注意、重要事项和注意用下面表示且具有下面的含意。

 **注意：**  
必须小心执行以免伤害人体。

 **重要事项**  
必须认真遵守以免损坏设备。

**注释**  
包含产品操作的有用的提示及限制。

---

### 关于操作系统版本

#### Windows

在本手册中，“Windows 10”、“Windows 8.1”、“Windows 8”、“Windows 7”、“Windows Vista”和“Windows XP”等术语指代以下操作系统。此外，“Windows”用于指代所有版本。

- ❑ Microsoft® Windows® 10 操作系统
- ❑ Microsoft® Windows® 8.1 操作系统
- ❑ Microsoft® Windows® 8 操作系统

## 介绍

- ☐ Microsoft® Windows® 7 操作系统
- ☐ Microsoft® Windows Vista® 操作系统
- ☐ Microsoft® Windows® XP 操作系统
- ☐ Microsoft® Windows® XP Professional x64 Edition 操作系统

## Mac OS X

在此手册中，“Mac OS X v10.11.x”指代 OS X El Capitan，“Mac OS X v10.10.x”指代 OS X Yosemite，“Mac OS X v10.9.x”指代 OS X Mavericks，“Mac OS X v10.8.x”指代 OS X Mountain Lion。此外，“Mac OS X”用于指代“Mac OS X v10.11.x”、“Mac OS X v10.10.x”、“Mac OS X v10.9.x”、“Mac OS X v10.8.x”、“Mac OS X v10.7.x”和“Mac OS X v10.6.8”。

## 网络基础

按下面定义在此手册中提到的网络连接类型。根据您的产品，不是所有连接类型都能用。

---

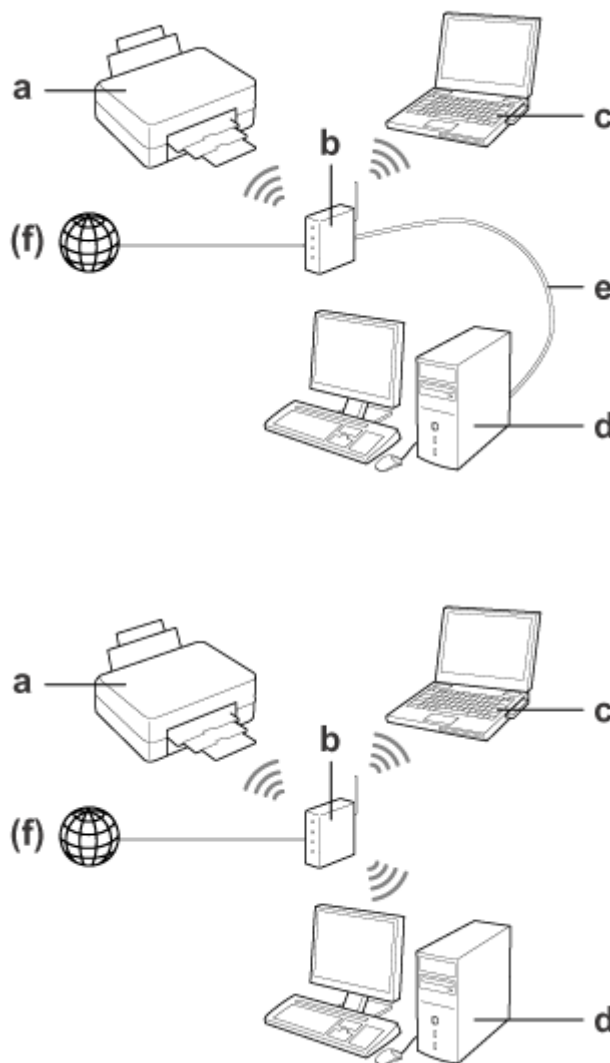
## Wi-Fi（无线）网络

Wi-Fi 连接有两种类型：Infrastructure 模式（使用接入点通讯）和 Ad Hoc（不使用接入点直接与设备通讯）。

## 介绍

## Infrastructure 模式（通过接入点通讯）

在 Infrastructure 模式中，无线和有线计算机可以通过接入点（如无线路由器）通讯发送数据到网络接口。



a. 产品

b. 无线路由器（或接入点）

c. 带有 Wi-Fi 接口的计算机（通过 PC 卡内置、或 USB 接口增加等）

d. 带有线网络端口或 Wi-Fi 接口的计算机

e. 以太网线缆（当直接将计算机连接到无线路由器时）

(f. 互联网访问)

## Ad Hoc 模式（不使用接入点通讯）

要在没有接入点（无线路由器等）的无线网络环境中使用产品，您可使用 Ad Hoc 模式。有关详细信息，参见第 11 页的“Ad Hoc 模式”。



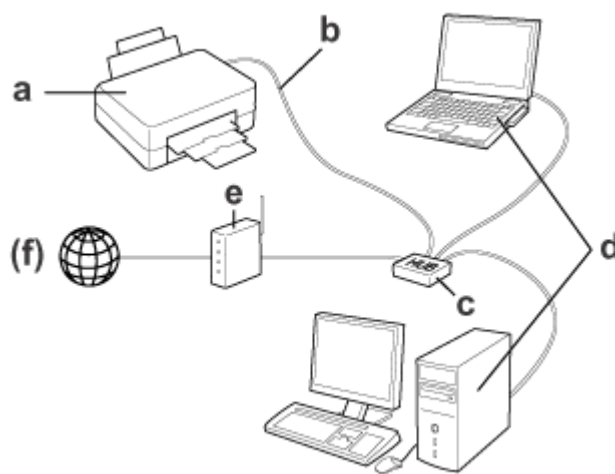
a. 产品

b. 带有 Wi-Fi 接口的计算机（内置或增加 USB/PC 卡等）

---

## 以太网（有线）网络

对于有线网络连接，使用以太网电缆通过集线器 / 路由器连接至产品。



### 有线网络必需的硬件

a. 产品

b. 以太网电缆

c. 以太网集线器

d. 带有网络端口的计算机

e. 路由器

(f. 互联网访问)

---

# 通过网络使用产品

---

本节介绍如何通过网络使用此产品以及如何从运行 Windows、Mac OS X、iOS 和 Android 的设备更改此产品的连接方法。有关首次设置此产品的详细信息，请参见此产品的“从此处入手”。

## 更改连接方法

根据先前连接方法的不同，需要通过不同的方式来更改产品连接方法。

- ❑ **从 USB 和以太网更改为 Wi-Fi：**  
请参见下一节针对每种操作系统的说明。
- ❑ **从 Wi-Fi 更改为以太网：**  
在更改连接方法之前，请将设置切换为以太网，或者从此产品的操作面板中禁用 Wi-Fi。请参见下一节针对 Windows 或 Mac OS X 的说明。

## 从网络设备

---

### Windows

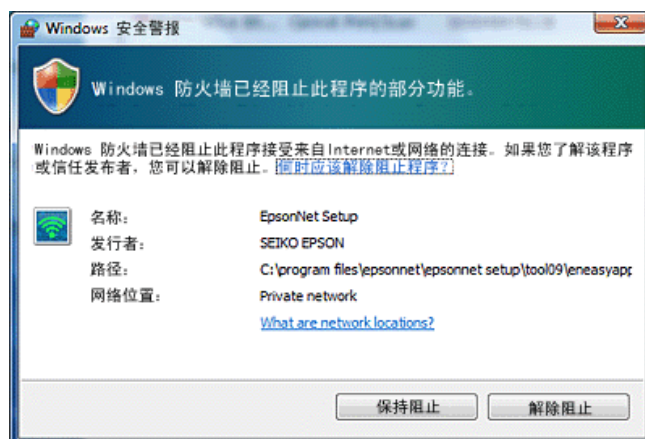
#### 使用产品软件光盘设置

要从 Windows 计算机使用您的产品，使用软件光盘设置，如果您想从另一台计算机使用产品或将产品更改为使用 USB 进行网络连接，您也可使用软件光盘。

如果您的计算机没有 CD/DVD 驱动器，您可从您所在国家 / 地区的爱普生网页下载安装器。

**注释：**

- ❑ 在开始设置计算机之前，检查您的网络设备如：路由器、无线适配器或集线器工作正常，且从产品上取下存储卡。
- ❑ 如果操作系统或应用程序的安全报警屏幕出现，单击**解除阻止**或**允许**。  
不要单击**保持阻止**、**阻止**、或可用的商用安全软件屏幕上的类似的命令。  
根据使用的可用商用安全软件的不同，上面步骤可能不能建立连接。在此情况下，临时地退出安全软件，然后使用产品软件。



## 通过网络使用产品

1 打开产品并确保您的 Wi-Fi/ 以太网是在正常工作。

2 在 CD/DVD 驱动器中插入软件光盘。

**注释:**

如果在 Windows 中安装屏幕没有自动出现，双击**计算机**（或**我的电脑**）中的光盘图标。

3 按屏幕指导操作。

## 使用 WSD 设置（对于 Windows 7/Windows Vista）

该产品支持设备上的 Web 服务（WSD）。本节介绍了如何为 Windows 7/Windows Vista 设置 WSD 端口。对于 Windows 8 或更高版本，自动设置 WSD 端口。

**注释:**

- 要使用 WSD 设置打印机 / 扫描仪，计算机和产品必须连接到网络。  
有关从产品操作面板设置网络连接的详细信息，参见第 10 页的“手动将产品连接至 Wi-Fi 网络”。
- 在使用 WSD 设置打印机 / 扫描仪之前，您必须安装驱动程序。

1 检查产品已打开。

2 对于 Windows 7：单击**开始**，**计算机**，然后**网络**。

对于 Windows Vista：单击**开始**，然后**网络**。

3 右击产品图标，然后单击**安装**。

在用户帐号控制对话框中单击**继续**。

**注释:**

- 此图标显示网络产品名称 (e. g., EPSONXXXXXX (产品名称))。产品名称可以在产品的操作面板或网络状态页上确认。有关在操作面板上确认或打印网络状态页的详细信息，参见第 17 页的“显示网络状态并打印一张网络状态页”。
- 如果出现的是**卸载**而不是**安装**，单击**卸载**并重试（对于 Windows 7 和 Vista）。

4 检查您的设备都已经使用（您的设备已经使用）

**注释:**

针对 Windows 7 用户：跳过第 4、5 步。

5 查看屏幕并单击**关闭**。

6 对于 Windows 7：单击**开始**，然后选择**设备和打印机**。

对于 Windows Vista：单击**开始按钮**，然后**网络**。



## 通过网络使用产品

**7** 检查网络产品名称的图标 (e. g., EPSONXXXXXX (您的产品名称)) 已添加。

要使用 WSD 打印, 通过它的网络产品名称选择产品。

**注释:**

- ☐ 要使用有 WSD 的扫描仪功能, 请使用 Windows 传真和扫描或画图。
- ☐ Windows 传真和扫描或画图中所选的扫描仪名称与网络产品名称相同。
- ☐ 当使用可用的商业软件时, 对于扫描步骤可参见随软件附带的用户指南。

---

## Mac OS X

### 连接产品至网络

对于 Mac OS X, 从爱普生网页下载软件。

**注释:**

- ☐ 在开始网络设置之前, 完成初始设置, 如: 充墨和设置语言。
- ☐ 在开始设置计算机之前, 检查您的网络设备如: 路由器、无线适配器或集线器工作正常, 且从产品上取下存储卡。

**1**

如果您想连接到以太网网络, 使用以太网线缆连接产品至集线器。

**2**

单击以下链接, 按照屏幕说明进行操作。

<http://epson.sn>

**注释:**

访问此链接时, 如需要改变其页面显示的语言, 可在页面的右上方, 从其下拉式菜单所列出的语言选项中选择即可。

本产品可支持的操作系统以爱普生网页 (<http://www.epson.com.cn>) 为准, 如有更改, 恕不另行通知。

---

## 智能手机或平板电脑 (iOS/Android)

通过 Epson iPrint, 您可以从智能手机或平板电脑 (iOS/Android) 无线打印和扫描至您的产品。如果您的产品未连接到 Wi-Fi 网络, 请使用该产品的操作面板手动将产品连接到 Wi-Fi 网络。有关手动设置的详细信息, 请参见第 10 页的“手动将产品连接至 Wi-Fi 网络”。

**注释:**

在连接到产品之前, 检查您的智能手机或平板电脑已连接到网络。

## 通过网络使用产品

## 使用 Epson iPrint

- 1 从 App Store (iOS) 或 Google Play (Android) 下载 Epson iPrint 至您的智能手机或平板电脑。您同样可从爱普生网页下载 Epson iPrint。



<http://ipr.to>

- 2 启动 Epson iPrint，然后搜索您想使用的产品并进行设置。

## 手动将产品连接至 Wi-Fi 网络

使用该产品的操作面板，按照以下步骤将产品连接至网络。

**注释：**

- ❑ 在开始网络设置之前，完成初始设置，如：充墨和设置语言。
- ❑ 在连接到产品之前，检查您的 Wi-Fi 已启用。

## Wi-Fi 设置向导

如果产品有液晶显示屏面板，您可使用 Wi-Fi 设置向导来简单手动设置。通过在产品的液晶显示屏上输入您 Wi-Fi 网络的 SSID 和密码来进行设置。此功能仅可用于具有液晶显示屏的产品。

**注释：**

- ❑ 不是所有产品都可用此设置，或可能不能启用。
- ❑ 查看您网络上的 SSID 和密码，因为在 Wi-Fi 设置时需要这些。如果您不知道 SSID 和密码，询问您的网络管理员。

有关使用 Wi-Fi 设置向导来设置 Wi-Fi 连接设置信息，单击下面的链接。不是所有产品都可用此功能，或可能不能启用。



[html/panel/wizard/manual\\_01.htm](http://html/panel/wizard/manual_01.htm)

---

## Wi-Fi Protected Setup (WPS)

Wi-Fi Protected Setup (WPS) 有二种类型，WPS 按钮方式和 WPS PIN 码方式。这些方式可用于没有液晶显示屏的产品。

**注释：**

- ☐ 不是所有产品都可用此设置，或可能不能启用。
- ☐ 在连接产品到网络之前，查看接入点支持的 WPS 功能。
- ☐ 如果在大约 2 分钟内未发现接入点（无线路由器，显示一条错误信息。在此情况下，确保接入点正在运行，然后再从开始进行 WPS 设置。
- ☐ 有关接入点 WPS 功能和故障排除的详细信息，参见接入点用户指南。

### WPS 按钮

您可通过按动无线路由器（接入点）上的 WPS 按钮来设置。如果您已经连接到其他使用 WPS 的 Wi-Fi 已被启用的设备，使用此方式。

有关使用 WPS 设置来设置 Wi-Fi 连接的信息，单击下面的链接。



[html/panel/wps\\_b/manual\\_01.htm](http://html/panel/wps_b/manual_01.htm)

### WPS PIN 码

您可通过输入 8 位数字来设置无线路由器（接入点）。在产品的液晶显示屏显示 8 位数字或将其打印到产品网络状态页上。

有关使用 WPS 设置来设置 Wi-Fi 连接的信息，单击下面的链接。



[html/panel/wps\\_p/manual\\_01.htm](http://html/panel/wps_p/manual_01.htm)

## 直接连接

无需使用无线路由器（接入点），您可以直接将产品连接至计算机。

---

## Ad Hoc 模式

在 Ad Hoc 模式中，产品和计算机可无线通讯而不需使用接入点。首先，设置计算机的 Ad Hoc 设置（SSID）可使用 Ad Hoc 模式连接。

**对于 Windows：**

将产品的软件光盘插入到计算机中，然后按屏幕指导操作。

[第 7 页的“Windows”](#)。

**对于 Mac OS X：**

使用安装软件进行网络设置。

[第 9 页的“Mac OS X”](#)

## 通过网络使用产品

**注释：**

- 即使您已经有Wi-Fi连接，在此环境下，产品和计算机可能不能通讯。您仍然需要设置一个Ad Hoc连接。这是产品和计算机之间的直接连接。仅可允许连接一台计算机。其他计算机将不能够与产品进行Wi-Fi连接。
- 此程序可通过计算机并根据操作系统、计算机和您的无线设备制造商来设置Ad Hoc。有关详细信息，参见无线设备的文档资料或与制造商的客户支持联系。下面部分是对Windows 7, Vista, XP或Mac OS X标准设置进行描述。

## 对于 Windows 7/Vista

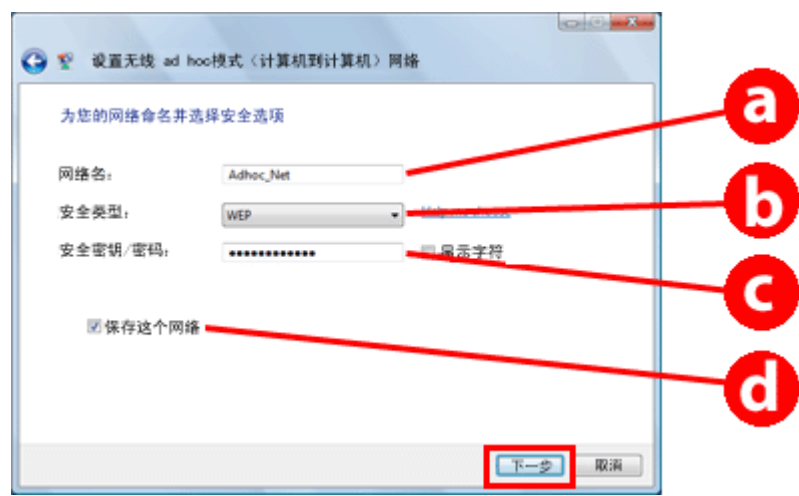
- 1 选择开始 > 控制面板 > 查看网络状态和任务。
- 2 单击**更改适配器设置**（对于7）或**管理网络连接**（对于Vista）。
- 3 双击**无线网络连接**图标。



- 4 对于 Windows 7：单击**打开网络和共享中心**，然后单击**设置一个新的连接或网络**，  
对于 Windows Vista：单击**设置一个连接或网络**。
- 5 选择**设置一个无线 ad hoc（计算机至计算机）网络**，然后单击**下一步**。
- 6 单击**下一步**。

通过网络使用产品

**7** 参见下表可进行您的设置，然后单击下一步。



a	<b>网络名 (SSID)：</b> 使用下面的任何字符输入名称。 0123456789 !#\$%&()*+,-./:; ABCDEFGHIJKLMNOPQRSTUVWXYZ abcdefghijklmnopqrstuvwxyz [\\]^_`{ }~<=>?@
b	<b>安全类型：</b> 选择 WEP。
c	<b>安全密钥：</b> 输入带有 5 或 13 个 ASCII 字符的词（如：epson），或 10 或 26 个十六进制字符。
d	<b>(Windows 7/Vista)</b> 保存这个网络：选择此复选框。

**8** 单击关闭。

**9** 双击无线网络连接图标。

**10** 确保已注册 Ad Hoc 连接，然后单击桌面上合适的位置（对于 7）或取消（对于 Vista）。

**注释：**  
当选择网络名称（SSID）时，如果显示连接，单击连接。

对于 Windows XP

**1** 选择开始 > 控制面板 > 网络和 Internet 连接。

**2** 单击网络连接。

## 通过网络使用产品

- 3 右击无线网络连接，选择属性，然后单击无线网络标签。

**注释：**

如果您正使用无线设备附带的应用工具，可能不显示无线网络配置标签。有关详细信息，参见无线设备附带的文档资料。



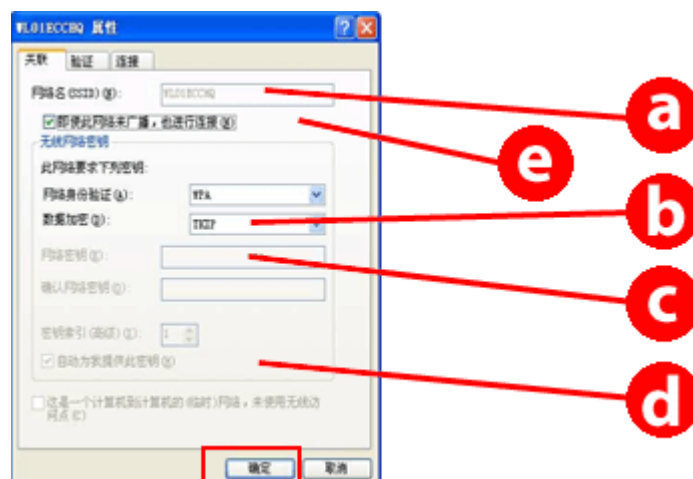
- 4 选择用 Windows 配置我的无线网络设置，然后单击高级。

- 5 选择仅计算机至计算机（ad hoc）网络。

- 6 清除自动连接非权限的网络，然后单击关闭。

- 7 单击添加。

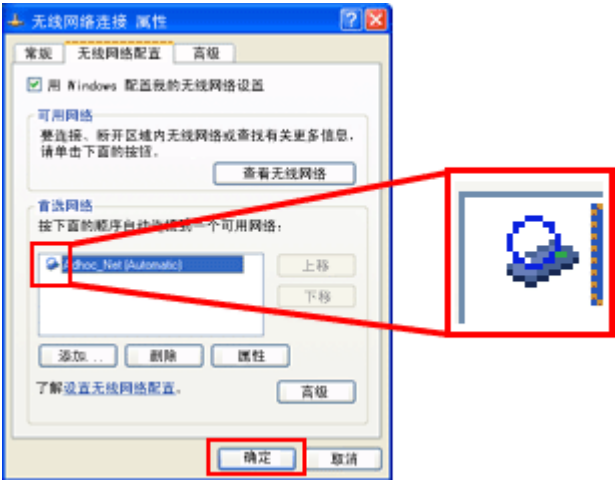
- 8 参见下表可进行您的设置，然后单击下一步。



通过网络使用产品

a	<b>网络名 (SSID)：</b> 使用下面的任何字符输入名称。 0123456789 !#\$%&()*+,-./:; ABCDEFGHIJKLMNOPQRSTUVWXYZ abcdefghijklmnopqrstuvwxyz [\]^_`{ }~<=>?@
b	<b>安全类型：</b> 选择 WEP。
c	<b>安全密钥：</b> 输入带有 5 或 13 个 ASCII 字符的词（如：epson），或 10 或 26 个十六进制字符。
d	<b>(Windows XP)</b> 自动为我提供密钥：清除此框可输入安全密钥。
e	<b>(Windows XP SP3)</b> 即使此网络未广播，也进行连接复选框。

- 9
- 10
- 11
- 12
- 单击**连接**标签。
- 选择当此网络在范围内时**连接**，然后单击**确定**。
- 右击**无线网络连接**，选择**属性**，然后再次单击**无线网络**标签。
- 查看图标上有一个蓝圈，然后单击**确定**。



对于 Mac OS X v10.6.8 到 Mac OS X v10.9.x

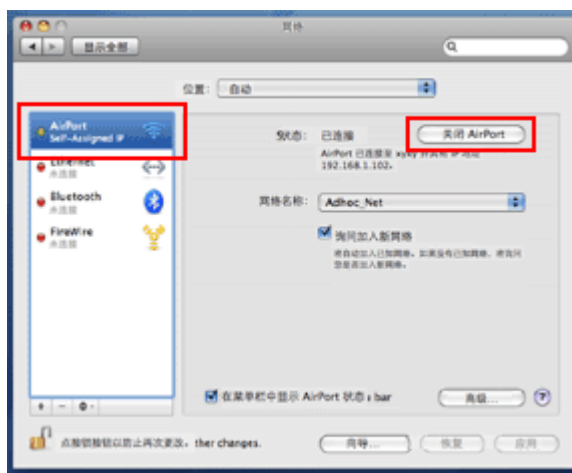
- 1
- 2
- 从 Apple 菜单上选择**系统偏好**。
- 单击**网络**图标。

## 通过网络使用产品

3

对于 Mac OS X v10.6.8: 选择 **AirPort**, 然后单击**打开 AirPort**。

对于 Mac OS X v10.7.x 或更高版本: 选择 **Wi-Fi**, 然后单击**打开 Wi-Fi**。



4

从**网络名称**列表中, 选择**创建网络**。

5

输入网络名称, 然后选择**需要密码**复选框。

6

选择安全类型, 输入密码, 然后单击**确定**。

7

单击**高级**。

8

单击 **TCP/IP**。

9

从**配置 IPv4** 列表中检查**使用 DHCP**, 然后单击**确定**。

10

单击**应用**。



---

# 故障查找

---

## 解决网络问题提示

网络问题可能来自于网络环境、计算机和产品。为帮助解决问题，您可使用下面方法来检查和确认网络状态。

**注释：**

当更改了网络设置时，可能需要 30 至 60 秒才反映设置的更改。  
(根据设置的方式、无线路由器、接入点等的不同，对设置更改的反应时间可能不同)

---

## 打印一张网络连接检查报告

如果您更改网络设置，如：更改网络环境，您可检查网络连接并打印一张网络连接检查报告。

如果网络连接失败，查看报告可帮助您找到解决问题的方法。

有关如何检查网络连接和打印检查报告的详细信息，参见你产品的文档。

**注释：**

此功能对于没有液晶显示屏的产品不能用。

有关使用网络连接检查报告的详细信息，单击下面的链接。  
并不是所有产品都可用此功能、或可能不能启用。



[html/panel/wizard/external/nwchk.htm](http://html/panel/wizard/external/nwchk.htm)

---

## 显示网络状态并打印一张网络状态页

您在液晶显示屏上显示网络状态并打印一张网络状态页。在网络状态页上，您可确认连接方式、连接速度（传输速度）、IP 地址、安全方法。

如果您的产品有一个液晶显示屏，您可显示简单的状态信息，并打印详细的状态信息。对于所有产品此功能不能用。

如果您的产品没有液晶显示屏，您可使用操作面板上的按钮打印详细的状态信息。

有关显示的网络状态和打印网络状态页的详细信息，参见你产品的文档资料。

---

## 禁用和初始化 Wi-Fi 设置

可通过禁用或初始化 Wi-Fi 设置，然后再次进行设置来解决网络问题。

根据产品的不同，这些操作可能不同。有关详细信息，参见产品的文档资料。

## 故障查找

**注释：**

在禁用或初始化 Wi-Fi 设置之前，推荐您首先确认并记录下 SSID 和口令。

**禁用 Wi-Fi 功能：**

如果您的产品有液晶显示屏，您可使用液晶显示屏来禁用 Wi-Fi 功能。

如果您的产品没有液晶显示屏，您可使用以太网线缆将其连接到一个主动网络来禁用 Wi-Fi 功能。

如果您的产品没有液晶显示屏或以太网接口，您可使用操作面板上的按钮通过初始化网络设置来禁用 Wi-Fi 功能。

**注释：**

如果您的产品具有以太网和 Wi-Fi 功能，当禁用 Wi-Fi 功能时，启用以太网功能。

**初始化网络设置：**

如果您的产品具有液晶显示屏，使用液晶显示屏来初始化网络设置。

如果您的产品没有液晶显示屏，您可使用操作面板上的按钮来初始化网络设置。

---

## 使用 Ping 命令检查通讯

如果您发送打印任务至产品时产品不响应，或发生其他问题，您可使用此功能来确认计算机和产品之间的通讯是否建立。

在使用 Ping 命令之前，您需要确认计算机和产品的 IP 地址设置。

有关操作计算机的详细信息，参见第 18 页的“Ping 命令”。

### Ping 命令

在 TCP/IP 网络环境中，确认设置在计算机和产品的 IP 地址，然后检查是否在计算机和产品之间的通讯已建立。

### 在 Windows 中确认

**1**

检查产品 IP 地址。

可以在网络状态页、检查报告或液晶显示屏上检查 IP 地址。

要检查网络状态页，参见第 17 页的“显示网络状态并打印一张网络状态页”。

**2**

对于 Windows 10：右键单击或按住“开始”按钮，然后选择**命令提示**。

对于 Windows 8.1/8：选择**所有应用程序**，然后选择**命令提示**。

对于 Windows 7/Vista/XP：单击开始按钮或**开始**，**所有程序**或**程序**，**附件**，然后**命令提示**。

**3**

输入 ping，一个空格和<产品 IP 地址>，然后按下 Enter 键。

**4**

如果通讯已建立，显示<产品的 IP 地址>回复。

如果通讯没有创建，显示**目标主机找不到或请求超时**。在计算机上检查设备网络设置。

## 在 Mac OS X 中确认

- 1** 确认产品 IP 地址。  
可以在网络状态页上检查 IP 地址。请参见第 17 页的“显示网络状态并打印一张网络状态页”。
- 2** 对于 Mac OS X v10.9.x 或更高版本：依次双击 **Macintosh HD**、**系统**、**库**、**CoreServices**、**应用程序** 和 **Network Utility**。  
对于 Mac OS X v10.8.x 或早期版本：依次双击 **Macintosh HD**、**应用程序**、**Utilities** 和 **Network Utility**。
- 3** 单击 **Ping** 标签。
- 4** 在网络地址域中输入产品 IP 地址。
- 5** 单击 **Ping**。
- 6** 如果通讯已创建，所有信号返回且显示 **0% 数据包丢失**。  
如果通讯没有创建，无信号返回且显示 **100% 数据包丢失**。在计算机上检查设备网络设置。

## 设置问题

---

### 连接至 Wi-Fi

#### 未找到 SSID

- ☐ **连接路由器 / 无线接入点了吗？**  
使用您的计算机或其他设置来确认无线是否已连接。
- ☐ **产品距离接入点远吗？或它们之间有障碍物吗？**  
移动产品靠近接入点，或移除障碍物。
- ☐ **接入点设置隐藏了 SSID（网络名称）了吗？**  
如果打开了接入点隐藏功能等将隐藏 SSID，在操作面板上输入 SSID。请参见第 10 页的“手动将产品连接至 Wi-Fi 网络”。
- ☐ **SSID（网络名称）包含了非 ASCII 字符吗？**  
检查 SSID（网络名称）是否包含了非 ASCII 字符。产品不能显示非 ASCII 字符。

#### 不能连接到接入点

- ☐ **产品距离接入点远吗？或它们之间有障碍物吗？**  
移动产品靠近接入点，或移除障碍物。
- ☐ **密码正确吗？**  
密码区分大小写。检验输入的密码检查是正确的。密码可能称为 WEP 密钥、WPA 短语、预共享密钥等，取决于使用的接入点或安全系统。

## 故障查找

## ❑ 接入点有访问限制吗？

如果接入点（无线路由器等）设置了访问限制，在接入点注册产品的 MAC 地址或 IP 地址以允许通讯。有关详细信息，参见接入点的用户指南。

## ❑ 在配备有无线的计算机上限制了可用的无线通道了吗？

在配置有无线的计算机上可用的无线通道被限制。参见计算机或无线网卡的用户指南来确认可用的无线通道。检查以确认上面包含的无线通道设置为接入点。如果不是，更改接入点无线通道。

## ❑ 网络适配器与产品标准兼容吗？

对于 Wi-Fi 设备有不同的标准，如：802.11a、802.11b、802.11g 和 802.11n，且使用的是不同频率的电磁波。

---

## 连接到以太网

### 不能连接到以太网

## ❑ 是否在控制面板上禁用了 Wi-Fi？

如果此项设置为启用，您将无法连接到以太网。将此项设置为禁用。

## ❑ 在以太网连接中集线器、以太网等正常工作吗？

检查产品已打开，连接产品的集线器端口对应的 link LED 指示灯亮 / 闪烁。如果 link LED 指示灯灭，尝试下面步骤。

1. 连接到另一端口。
2. 连接到另一集线器。
3. 更换以太网线缆。

## ❑ 产品通讯模式与集线器或路由器一致吗？

确认产品通讯模式适合集线器和路由器。

产品和集线器通讯模式合适匹配参见下表。（产品的缺省通讯模式为自动）。

有关确认 / 设置集线器 / 路由器通讯模式的步骤，参见用户指南。

有关您产品兼容的通讯模式，参见用户指南。

		集线器 / 路由器设置						
		自动	1000 Base-T 双工	1000 Base-T 半双工	100 Base-TX 双工	100 Base-TX 半双工	10Base-TX 双工	10Base-TX 半双工
产品设置	自动	是	是	是	否	是	否	是
	100Base-TX 双工	否	否	否	是	否	否	否
	100Base-TX 双工	是	否	否	否	是	否	否
	10Base-TX 双工	否	否	否	否	否	是	否
	10Base-TX 半双工	是	否	否	否	否	否	是

是：启用 否：禁用

---

## 连接至 Wi-Fi 或以太网

### 不能连接到网络

❑ 显示的信息是“IP 地址和子网掩码组合是无效”吗？

解决 1：如果宽带路由器（或接入点）使用 DHCP 功能，进行 TCP/IP 设置，产品可自动获取一个 IP 地址。

解决 2：如果您想使用手动设置产品的 IP 地址，参见下面来设置 IP 地址和子网掩码。

1. 检查连接到您计算机的宽带路由器（接入点）的 IP 地址。参见宽带路由器（无线接入点设备）的用户指南。

2. 所有 IP 地址按 4 个数值段来写。在最后的网段，对您的产品在 1 至 254 之间设置一个唯一的数值。（当路由器是一个 DHCP 服务器或当在网络上有另一个 DHCP 服务器时，设置一个与 DHCP 服务器分配的 ID 地址范围不发生冲突的值。）

设置样例：

宽带路由器的 IP 地址。192.168.1.1

产品的样例设置：192.168.1.3

对于子网掩码，255.255.255.0 通常设置用于小规模网络和在网络中使用此值的所有设备。同样，当设置网关值时，使用相同值作为无线路由器的 IP 地址。

❑ 您的计算机有一个以上的网络接口吗？

扫描仪可能不能与带有多个网络接口的计算机通讯。要与扫描仪通讯，禁用计算机上除连接有扫描仪接口以外的所有网络接口。

❑ 当使用 TCP/IP 时，计算机和产品能通讯吗？

检查已建立的连接。请参见第 18 页的“Ping 命令”。

❑ 当使用 TCP/IP 时，对您的环境设置了正确的 IP 地址了吗？

出厂设置不能用。要使用此 IP 地址，首先删除它，然后重新输入相同的地址。更改产品的 IP 地址使其适合您的环境。

### IP 地址更改

❑ 在控制面板上将 TCP/IP 设置为自动获取 IP 地址了吗？

如果设置为自动，IP 地址随着每次产品的打开而改变。当使用自动设置时，确定按顺序打开电源，或总是保持产品电源打开。当使用 EpsonNet Print（对于 Windows）或 Bonjour 打印（对于 Mac OS X）设置打印机端口时，可用自动设置。

## 打印问题

---

### 连接计算机至 Wi-Fi

#### 不能执行网络打印

❑ 网络连接设置正确吗？

有关网络连接设置问题的详细信息，参见第 19 页的“设置问题”。

❑ 产品正确连接到接入点（无线路由器等）了吗？

如果断开，检查下面。

接入点（无线路由器等等）已打开。

Wi-Fi 设置应与目标接入点（无线路由器等）设置对应。

## 故障查找

☐ 无线通讯中断或断开了吗？

如果断开，重新启动产品。有操作面板的详细信息，参见第 10 页的“手动将产品连接至 Wi-Fi 网络”。

☐ 在您的接入点（或无线路由器）启用了 privacy separator（资料安全保护）功能了吗？

如果启用了 privacy separator（资料安全保护）功能，您不能从计算机打印、智能手机或平板电脑通过网络打印，因为此功能阻止了与这些设备的通讯。禁用接入点（或无线路由器）的 privacy separator（资料安全保护）功能。有关进行设置或检查设置的详细信息，参见接入点（或无线路由器）附带的手册。

---

## 连接到以太网的计算机

### 打印速度慢或数据的末端被删除

☐ 产品的通讯模式（全双工通讯制 / 半双工通讯制）与连接的集线器匹配吗？

产品出厂缺省通讯连接速度为自动。如果集线器的通讯模式是固定的，在产品 and 集线器之间的通讯模式出现不匹配，打印速度变得非常慢或由于超时数据的末端被删除。

---

## 连接至 Wi-Fi 或以太网的计算机

### 无法打印或打印可能停止

☐ 打印机端口设置正确吗？

按照以下步骤检查打印机端口（对于 Windows）。

1. 右键单击或按住“开始”按钮，然后选择**控制面板 - 设备和打印机**（对于 Windows 10）。  
选择**桌面 - 设置超级按钮 - 控制面板**，然后选择**查看设备和打印机**（对于 Windows 8.1/Windows 8）。  
单击**开始 - 控制面板 - 硬件和声音 - 设备和打印机**（对于 Windows 7）。  
单击**开始 - 控制面板 - 硬件和声音 - 打印机**（对于 Windows Vista）。  
单击**开始 - 控制面板 - 打印机和其他硬件 - 打印机和传真**（对于 Windows XP）。
2. 右击您的产品图标。
3. 选择**打印机属性**（Windows 7 或更高版本）或**属性**（Windows Vista/Windows XP）。
4. 选择**端口**标签。
5. 检查在产品的描述栏中选择了正确的协议。

## 扫描问题

---

## 连接至 Wi-Fi 或以太网

### 使用 EPSON Scan 不能启动、设置或扫描

☐ 连接测试成功了吗？

如果失败，检查网络没有问题。

☐ 在计算机上正确设置了 IP 地址吗？

有关网络设备如：IP 地址的详细信息，参见第 19 页的“设置问题”。

## 故障查找

☐ 通讯断开了吗？

如果在 EPSON Scan 启动区间通讯被断开，退出 EPSON Scan，稍后重新启动。如果不能重新启动 EPSON Scan，关闭产品并再打开，然后再次尝试。

在 EPSON Scan 设置中检查**超时设置**。有关详细信息，参见 EPSON Scan 帮助。

☐ 在 Windows XP 或更新中，或商用的可用安全软件是中是否已启用了防火墙功能？

如果已启用了防火墙功能，在 EPSON Scan 设置中搜索可能不工作。在此情况下，单击 EPSON Scan 设置 - 添加 - 输入地址，然后直接输入 IP 地址。

☐ 您正以高分辨率扫描一个大的区域吗？

如果以高分辨率扫描一个大区域，可能发生通讯错误。如果扫描不工作，降低分辨率。

## 不能操作扫描至 PC（WSD）

☐ WSD 兼容的计算机连接到网络了吗？

扫描至 PC（WSD）功能仅可用于装 Windows Vista 或更高英文版的计算机。确保计算机在 Windows Vista 或更高英文版本下运行，且与连接的扫描仪处于相同的网络中。

## 与操作系统有关的问题

---

Mac OS X


## 打印机不出现在添加打印机中

☐ 安装打印机驱动程序了吗？

安装打印机驱动程序。有关软件安装的详细信息，参见第 9 页的“Mac OS X”。

☐ 网络服务位于网络列表的顶部吗？

如果您的计算机启用了有线和无线网络服务，可能打不到打印机。在此情况下，按下面指导将您想使用的网络服务设置到列表的顶部。

1. 打开**系统偏好 - 网络**。
2. 单击  图标选择**设置服务顺序**。
3. 拖拽您使用最多的网络服务类型至列表的顶部。
4. 单击**确定**。
5. 单击**应用**可应用设置。

☐ 是否在计算机中配置了网络设置？

打开**系统偏好 - 网络 - 高级 - TCP/IP**，然后检查是否在产品的网络界面上设置了不同于出厂设置的正确 IP 地址。请参见第 19 页的“设置问题”。

## 不能从爱普生应用程序打印 CD/DVD 封面。

☐ 您在应用菜单上选择了爱普生产品的名称了吗？

如果您使用 Bonjour 协议连接产品至网络，在驱动程序的应用菜单上选择您爱普生产品的名称。否则爱普生应用程序的某些功能不能用。

## 软件问题

---

### 当通过 EpsonNet Print 打印时出现拨号连接对话框

❑ **互连网设置为拨号连接了吗？**

在您关闭此对话框后，通常打印结束，但在启动 Windows 后每次打印都出现此信息。使用网络或启动手动启动拨号网络连接到互联网。

---

### 解除阻止 Epson Software

❑ **您单击了防火墙屏幕上的继续阻止按钮了吗？**

如果在爱普生软件的安装期间或之后，您在 Windows 安全报警屏幕上单击了**保持阻止按钮**，按下面步骤解除阻止 Epson Software。

- 1** 对于 Windows 10：右键单击或按住开始按钮，然后选择**控制面板 > 系统和安全**。  
对于 Windows 8.1/8：选择**桌面 > 设置超级按钮 > 控制面板**，然后选择**系统和安全**。  
对于 Windows 7：单击**开始 > 控制面板**，然后单击**系统和安全**。  
对于 Windows Vista：单击**开始 > 控制面板**，然后单击**安全**。  
对于 Windows XP：单击**开始 > 控制面板**，然后 **安全中心**。

- 2** 对于 Windows 8 或更高版本：选择**允许一个应用程序通过 Windows 防火墙**。  
对于 Windows 7：选择**允许一个程序通过 Windows 防火墙**。  
对于 Windows Vista：选择**允许一个程序通过 Windows 防火墙**。  
对于 Windows XP：单击**Windows 防火墙**。

- 3** 对于 Windows 8 或更高版本：选择**更改设置**，然后选择**允许另一个应用程序**。  
对于 Windows 7：单击**允许另一个程序**。  
对于 Windows Vista：单击**例外标签**，然后单击**添加程序**。  
对于 Windows XP：单击**例外标签**，然后单击**添加程序**。

*对于 Windows Vista 用户注释说明：  
如果找不到例外标签，单击**更改设置**。*

- 4** 从列表中选择爱普生软件，选择**添加**（对于 Windows 7 或更高版本）或**确定**（对于 Windows Vista/Windows XP）。

- 5** 确认在**允许应用程序和功能**（对于 8 或更高版本），**允许程序和功能**（对于 Windows 7），**程序或端口**（对于 Windows Vista）或**程序和服务**（对于 Windows XP）中选择了爱普生软件复选框，然后选择**确定**。



---

# 网络功能的版权和许可

---

## 版权、商标和许可

Microsoft®、Windows® 和 Windows Vista® 是 Microsoft 公司的注册商标。

Apple、Mac OS、OS X、Bonjour 和 Macintosh 是 Apple Inc. 在美国和其他国家的注册商标。

Android™ 是 Google Inc. 的商标。

Wi-Fi®、Wi-Fi Alliance® 和 Wi-Fi Protected Access® (WPA) 是 Wi-Fi Alliance 的注册商标。Wi-Fi Protected Setup™ 和 WPA2™ 是 Wi-Fi Alliance 的商标。

© Seiko Epson Corporation 2016. All rights reserved.

---

## Info-ZIP 版权和许可

This is version 2007-Mar-4 of the Info-ZIP license. The definitive version of this document should be available at <ftp://ftp.info-zip.org/pub/infozip/license.html> indefinitely and a copy at <http://www.info-zip.org/pub/infozip/license.html>.

Copyright 1990-2007 Info-ZIP. All rights reserved.

For the purposes of this copyright and license, Info-ZIP is defined as the following set of individuals:

Mark Adler, John Bush, Karl Davis, Harald Denker, Jean-Michel Dubois, Jean-loup Gailly, Hunter Goatley, Ed Gordon, Ian Gorman, Chris Herborth, Dirk Haase, Greg Hartwig, Robert Heath, Jonathan Hudson, Paul Kienitz, David Kirschbaum, Johnny Lee, Onno van der Linden, Igor Mandrichenko, Steve P. Miller, Sergio Monesi, Keith Owens, George Petrov, Greg Roelofs, Kai Uwe Rommel, Steve Salisbury, Dave Smith, Steven M. Schweda, Christian Spieler, Cosmin Truta, Antoine Verheijen, Paul von Behren, Rich Wales, Mike White.

This software is provided "as is," without warranty of any kind, express or implied. In no event shall Info-ZIP or its contributors be held liable for any direct, indirect, incidental, special or consequential damages arising out of the use of or inability to use this software.

Permission is granted to anyone to use this software for any purpose, including commercial applications, and to alter it and redistribute it freely, subject to the above disclaimer and the following restrictions:

1. Redistributions of source code (in whole or in part) must retain the above copyright notice, definition, disclaimer, and this list of conditions.
2. Redistributions in binary form (compiled executables and libraries) must reproduce the above copyright notice, definition, disclaimer, and this list of conditions in documentation and/or other materials provided with the distribution. The sole exception to this condition is redistribution of a standard UnZipSFX binary (including SFXWiz) as part of a self-extracting archive; that is permitted without inclusion of this license, as long as the normal SFX banner has not been removed from the binary or disabled.

## 网络功能的版权和许可

3. Altered versions--including, but not limited to, ports to new operating systems, existing ports with new graphical interfaces, versions with modified or added functionality, and dynamic, shared, or static library versions not from Info-ZIP--must be plainly marked as such and must not be misrepresented as being the original source or, if binaries, compiled from the original source. Such altered versions also must not be misrepresented as being Info-ZIP releases--including, but not limited to, labeling of the altered versions with the names "Info-ZIP" (or any variation thereof, including, but not limited to, different capitalizations), "Pocket UnZip," "WiZ" or "MacZip" without the explicit permission of Info-ZIP. Such altered versions are further prohibited from misrepresentative use of the Zip-Bugs or Info-ZIP e-mail addresses or the Info-ZIP URL(s), such as to imply Info-ZIP will provide support for the altered versions.

4. Info-ZIP retains the right to use the names "Info-ZIP," "Zip," "UnZip," "UnZipSFX," "WiZ," "Pocket UnZip," "Pocket Zip," and "MacZip" for its own source and binary releases.

## 开放源码软件许可

此产品包含有开放源码软件程序。有关开放源码软件许可的详细说明包含在软件光盘中。

本产品信息以爱普生网页 (<http://www.epson.com.cn>) 为准，如有更改，恕不另行通知。

对其中涉及的描述和图像，以包装箱内实际内容为准，在中国法律法规允许的范围内，爱普生（中国）有限公司保留解释权。

本产品、相关资料及光盘以针对在大陆地区销售产品的中文内容为准。英文及其他语种内容针对全球销售产品，仅供用户对照。

本资料仅供参考。除中国现行法律法规规定，爱普生（中国）有限公司不承担任何由于使用本资料而造成的直接或间接损失的责任。

爱普生产品使用说明或网页等可能描述了其他公司（非爱普生）的硬件 / 软件产品、功能及服务，爱普生对于其他公司生产的产品和提供的服务（包括但不限于其内容、性能、准确性、兼容性、可靠性、合法性、适当性和连续性）不做任何明示和 / 或默示担保。