

L485 多功能一体机



首先阅读



请妥善保管此说明书（保留备用）。
安装、使用产品前请阅读使用说明。

公司名称：爱普生（中国）有限公司
公司地址：北京市朝阳区建国路 81 号 1 号楼 4 层
菲律宾制造

© 2016 Seiko Epson Corporation. All rights reserved. 20160824
Printed in XXXXXX
YYYYYYYYYYYY

请先阅读此说明

本一体机需要小心处理墨水。在墨仓已充墨或补充墨水时，墨水可能溅出。如果墨水溅到您的衣服或其他东西上，可能不能将其去除。

重要：请务必遵守重要说明，以避免设备受损。

本产品资料中使用的示意图仅供参考，本产品实际可能与之存在差异，以包装箱内产品实际为准。
产品驱动光盘盘面上、驱动和软件中所显示的型号可能与实际销售产品的型号稍有不同，不影响产品的使用。
在本产品的说明书中，打印部件将简称为打印机，扫描部件将简称为扫描仪。

此手册描述中出现的墨瓶代表爱普生原装墨水补充装

本产品信息以爱普生网页 (<http://www.epson.com.cn>) 为准，如有更改，恕不另行通知。



对其中涉及的描述和图像，以包装箱内实际内容为准，在中国法律法规允许的范围内，爱普生（中国）有限公司保留解释权。

本产品相关资料及光盘以针对在大陆地区销售产品的中文内容为准。英文及其他语种内容针对全球销售产品，仅供用户对照。

本资料仅供参考。除中国现行法律法规规定，爱普生（中国）有限公司不承担任何由于使用本资料而造成的直接或间接损失的责任。

其他信息，可查看产品本身、产品包装和其他形式的资料，包括爱普生网页 (<http://www.epson.com.cn>)。

注释：

- ❑ 如果产品本体上显示了此关于海拔高度安全警告标识 ，其标识含义为：加贴该标识的设备仅按海拔 2000m 进行安全设计与评估，因此，仅适用于在海拔 2000m 以下安全使用，在海拔 2000m 以上使用时，可能有安全隐患。
- ❑ 如果产品本体上显示了此关于气候条件的安全警告标识 ，其标识含义为：加贴该标识的设备仅按非热带气候条件进行安全设计与评估，因此，仅适用于在非热带气候条件下安全使用，在热带气候条件下使用时，可能有安全隐患。

爱普生产品使用说明或网页等可能描述了他公司（非爱普生）的硬件 / 软件产品、功能及服务，爱普生对于其他公司生产的产品和提供的服务（包括但不限于其内容、性能、准确性、兼容性、可靠性、合法性、适当性和连续性）不做任何明示和 / 或默示担保。

对于中国大陆地区的用户

如果您在使用本产品的过程中遇到问题，可通过以下的顺序来寻求帮助：

- 1、首先可查阅产品的相关使用说明，包括产品的说明书（手册）等，以解决问题；
- 2、访问爱普生网页 (<http://www.epson.com.cn>)，获得更多产品信息或下载驱动；
- 3、从爱普生网页中查询其他支持方式。

1



爱普生原装
墨水补充装
（消耗品/耗材）

本文中相关的电源线
及插头的示意图和描
述仅供参考，在中国
大陆地区所销售产品
的电源线及插头，
符合中国法律法规。

首先阅读
（本手册）

光盘中包含此产
品的 Windows
驱动程序及相关
软件，和此产品
详细资料的电子
说明书，供用户
在使用时参考和
查阅。

包装箱中的内容可能会因国家/地区的不同而不同。



- ❑ 仅当您打算立即补充墨水时，才可打开墨瓶包装。墨瓶存放于真空包装中，可保证其可靠性。
- ❑ 某些墨瓶可能出现凹陷，但这并不影响墨水量和墨水品质，请放心使用。

2



Windows（无 CD/DVD 驱动器） Mac OS X



访问此网站以启动安装过程，安装软件，并配置网络设置。

注释：

访问此链接时，如需要改变其页面显示的语言，可在页面的右上方，从其下拉式菜单所列出的语言选项中选择即可。
本产品可支持的操作系统以爱普生网页 (<http://www.epson.com.cn>) 为准，如有更改，恕不另行通知。

Windows（有 CD/DVD 驱动器）

您也可以使用随附的光盘启动安装过程，安装软件，并配置网络设置。
随产品提供的软件，因国家/地区而有所差异，具体信息请参见随产品提供的光盘。



如果出现防火墙警报，请选择允许爱普生应用程序访问。

iOS/Android

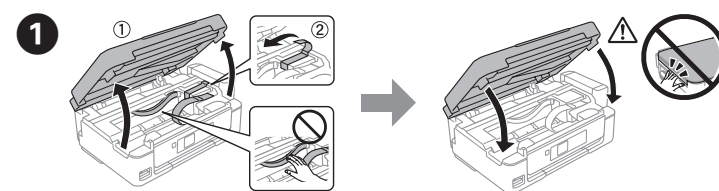


访问此网站安装爱普生 iPrint 应用程序，启动安装过程，并配置网络设置。

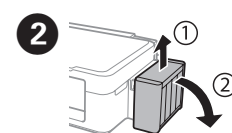
无计算机

继续执行下一步（第 3 部分）

3



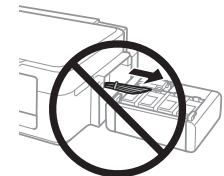
去除所有保护材料。

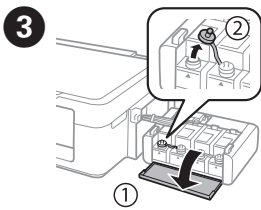


按图示说明将墨仓解锁并平放。



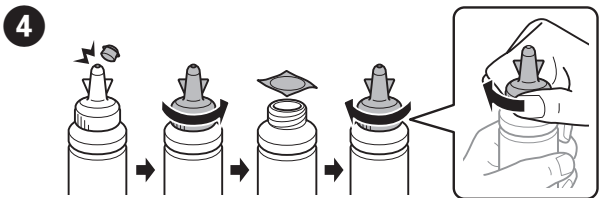
不要拉动墨管。



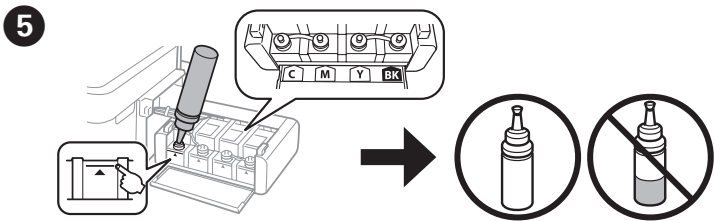


打开墨仓部件盖并取下墨仓塞。

- ❗
- ❑ 使用本产品随附的墨瓶。
 - ❑ 爱普生不担保非爱普生原装正品墨水的打印质量或可靠性。此情况下出现的故障和损坏，即使在保修期内也不享受“三包”服务。

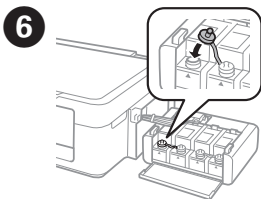


取下墨瓶的顶部盖，拧开墨瓶盖，撕下瓶口上的封条，装回墨瓶盖并拧紧。



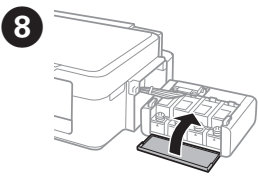
为每个墨仓注入正确颜色的墨水。将墨瓶中的墨水全部注入到墨仓中。

如图所示，盖上顶部盖。

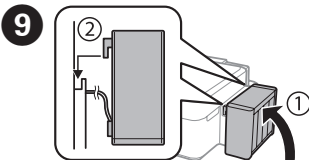


将墨仓塞塞紧。

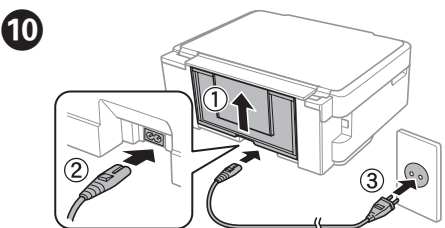
7 重复 3-6 步骤为所有墨仓加注墨水。



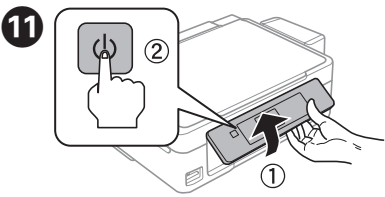
关闭墨仓部件盖。



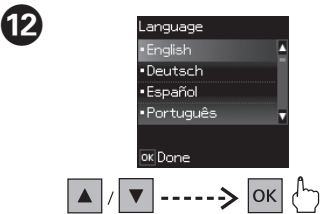
将墨仓部件挂到本产品的正确位置处。



将电源线的一端插入到本产品的交流电入口，另一端插入到电源插座。

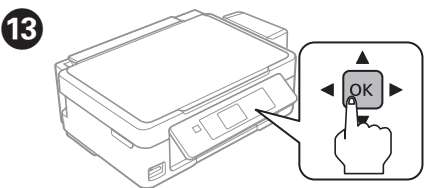


打开电源。

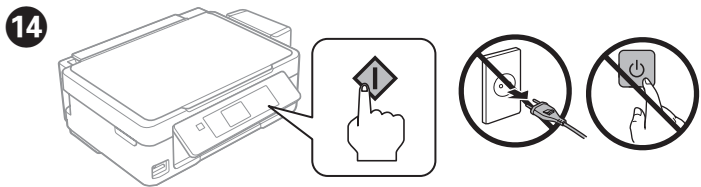


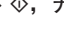
选择语言。

注释：
LCD 显示所支持的语言及其内容仅供参考，因国家/地区的不同而可能存在差异，以包装箱内产品实际为准。如有更改，恕不另行通知。

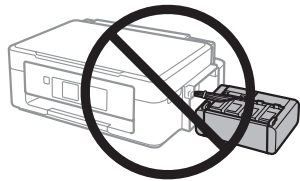


出现参阅产品说明书的信息时，按住 OK 按钮 3 秒钟。



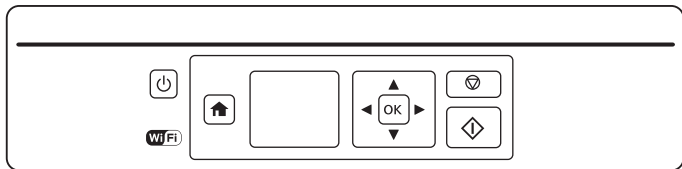
确认墨仓中注有墨水，然后按下 ，开始充墨。充墨大约需要 20 分钟。










❗ 在打印前确保墨仓部件挂好。不要将墨仓部件放倒或使墨仓部件高于或低于本产品。





基本操作


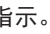
操作面板指南

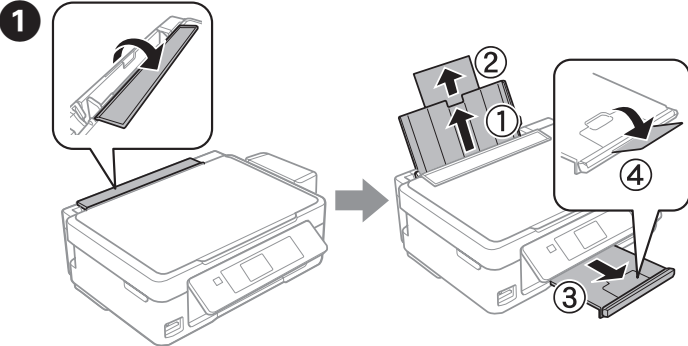


-  打开或关闭本产品。
-  显示主屏幕。
-  按 、、、 选择菜单。按下 OK 按钮，进入所选菜单。
-  开始您所选择的操作。
-  停止正在进行的操作或初始化当前设置。您将返回到前一个屏幕。

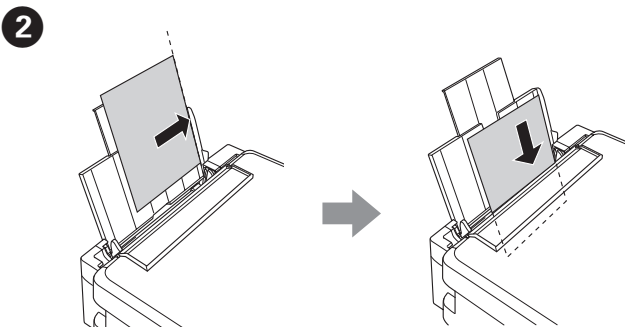
  液晶显示屏右上角将出现显示网络状态的图标。

装入打印纸

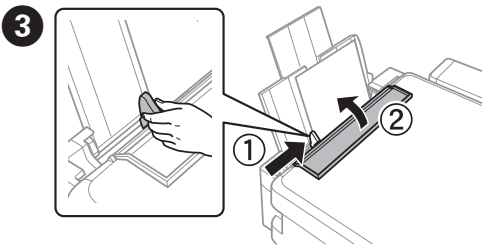
 装入的打印纸厚度不要超过导轨内侧箭头  标记指示。



翻转进纸器挡板，然后滑出纸托和出纸器。




打印面朝上，沿着进纸器的右导轨装入打印纸。

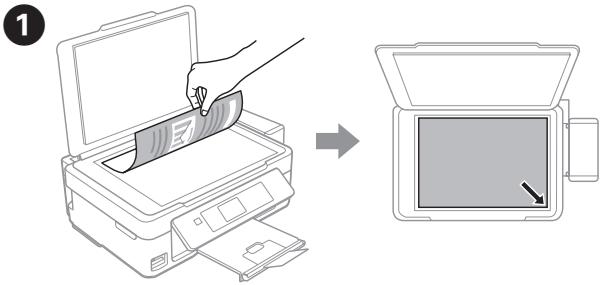


滑动导轨靠着打印纸，盖上进纸器挡板。

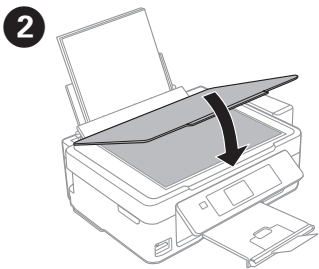
4 液晶显示屏上显示打印纸设置界面。选择您装入本产品的打印纸尺寸和类型。

 确保您沿着进纸器的右侧装入打印纸。否则，本产品将无法检测到打印纸，因此不会显示打印纸设置屏幕。

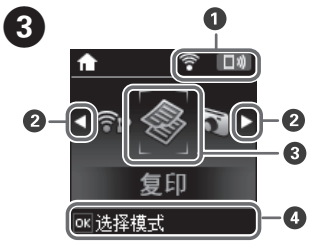
复印



打开文稿盖，将原稿面朝下放在文稿台上。确保原稿与文稿台标记对齐。



合上文稿盖。



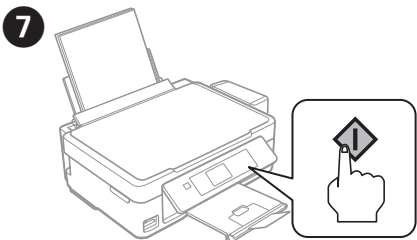
从主屏幕进入**复印**模式。



设置副本份数，然后选择**彩色**或**黑白**。

5 按下 **OK**，显示复印设置菜单。

6 使用 ▲ 或 ▼ 选择打印纸尺寸等设置项，然后使用 ◀ 或 ▶ 更改设置。按 **OK** 保存更改。



按 ◊ 开始复印。

打印质量帮助



如果您发现打印输出丢失线段或断线，请尝试下面的解决办法。

1

打印喷嘴检查图案，以检查打印头喷嘴是否堵塞。选择**设置 > 维护 > 喷嘴检查**。如果您发现有如 (b) 所示的任何丢失线段或断线，请参照步骤 2。



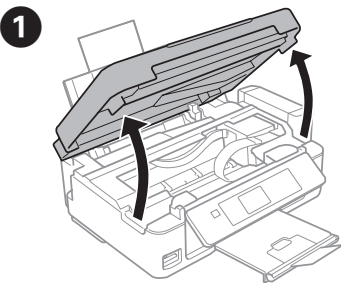
2

执行打印头清洗，直至完整打印所有线段。选择**设置 > 维护 > 打印头清洗**。



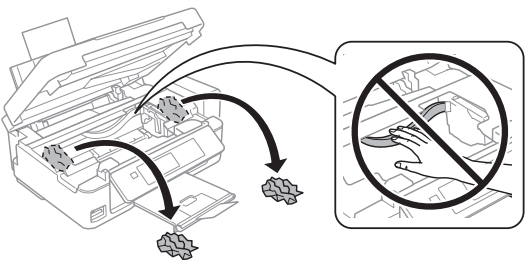
清洗会使用到所有墨仓中的部分墨水，因此仅在打印质量下降时执行清洗。

清除夹纸



打开扫描部件。

2



取出本产品内部的所有打印纸，包括碎片。

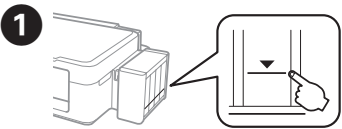
3

关闭扫描部件。

4

按下液晶显示屏上显示的按钮。

检查墨量并补充墨水



检查墨量。如果墨仓中的墨水高度低于墨仓下线，需要向墨仓补充墨水。



要确认实际的剩余墨量，请目视检查本产品的所有墨仓中的墨量。当墨水高度低于墨仓下线时，如果继续使用本产品可能会损坏此产品。

2



从主界面进入**设置**模式。

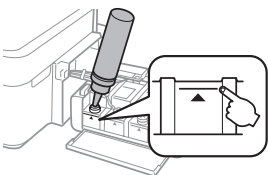
3

选择**维护**，然后选择**补充墨水**。

4

按下 ◊ 按钮。

5



参照首页第 3 部分的 2-9 步骤，补充墨水至墨仓上线。



在将墨仓的墨水补充至上线后，如果在墨瓶中还剩有墨水，请小心地盖上上部盖并将墨瓶直立存放以便以后使用。



6

确认已加注至上线的墨水颜色，之后根据液晶显示屏上的说明指导来完成该颜色的补充墨水操作。



即使未将墨水加注至上线，您也可以执行补充墨水操作。但是，这种操作会导致产品在墨量下降到下线之前不能准确发出提醒并停止操作。

错误指示灯

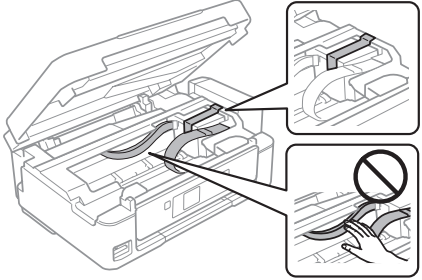
代码	解决方案
E-01	打开扫描部件，去除本产品中的任何打印纸或保护材料。关闭电源并重新打开。
E-02	关闭电源并重新打开。
E-11	与爱普生认证服务机构联系更换废墨收集垫。它不是一个用户可更换的部件。
W-01	从本产品中取出打印纸，按下液晶显示屏下方显示的按钮清除错误。某些情况下，您需要关闭电源，然后再打开。
W-11	按下 ◊ 按钮，重新开始打印。在更换废墨收集垫之前会一直显示该信息。当废墨收集垫接近使用寿命时，联系爱普生支持中心进行更换。



请参见网上的《用户指南》，了解出现其他错误时的解决方案。

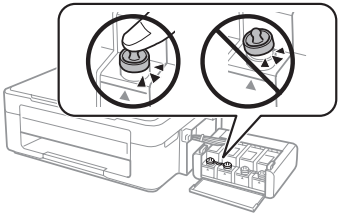
运输本产品

1



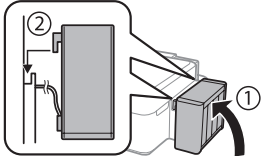
用胶条固定打印头。

2



将墨仓塞塞紧。

3



确保墨仓部件挂好。


4

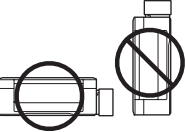
将本产品放置在原包装箱或类似的包装箱中。包装箱中不要放入墨瓶。






包装箱中不要放入墨瓶。






运输过程中保持此产品水平状态。否则，墨水可能泄漏。运输墨瓶时，确保拧紧墨瓶盖，保持墨瓶直立，并采取措​​施以防止墨水泄漏。




运输之后，请撕下固定打印头的胶带。如果发现打印质量下降，请运行清洗或校准打印头。


安全指导




仅使用本产品随附的电源线。使用其他电源线可能导致火灾或触电。请不要将此电源线用于任何其他设备。




确保交流电源线符合相关的当地安全标准。




除文档中特别说明的以外，不要试图自行维修本产品。




不要让电源线损坏或磨损。




将本产品放置在靠近墙壁插座的地方，使插头容易拔下。




不要将此产品放置在户外，不要放置在较脏、较多灰尘、有水和热源的地方，或置于易震动、摇晃、高温或高湿的地方。




小心避免任何液体溅到本产品上，也不要湿手操作此产品。




请将此产品放置在离心脏起搏器至少 22 厘米远的地方。此产品的无线电波可能会对心脏起搏器的运转产生负面影响。




如果液晶显示屏损坏，请联系爱普生认证服务机构。如果液晶溶液沾到了手上，请用肥皂和水彻底清洗。如果液晶溶液进入眼睛，请立即用清水冲洗。彻底冲洗后如果仍感不适或看不清东西，请立即就医。




请将墨瓶和墨仓部件保管在儿童触摸不到的地方，请勿饮用墨水。



在取下封条后不要倾斜或摇晃墨瓶。否则会引起泄漏。




确保将墨瓶直立，并将其放置在避免其他物体碰撞或温度发生变化的地方。



如果墨水沾到了皮肤上，请用肥皂和清水彻底清洗。如果墨水进入眼睛，请立即用清水冲洗。彻底冲洗后，如果仍感不适或看不清东西，请立即就医。如果墨水不慎进入口中，请立即就医。

墨瓶

BK（黑色）	C（青色）	M（洋红色）	Y（黄色）
672	672	672	672



因使用非指定的爱普生原装正品墨水造成的故障及损坏，即使在保修期内也不享受“三包”服务。

问题？



您可以通过此快捷方式图标打开《用户指南》(PDF)，也可以从以下网站下载最新版本。

 <http://www.epson.com.cn>

Epson Connect

 <https://www.epsonconnect.com/>

通过您的移动设备，您可以在世界上任何地方发送打印任务到您的与 Epson Connect 兼容的本机中。请访问该网站获取更多信息。

产品中有害物质的名称及含量

部件名称	有害物质					
	铅 (Pb)	汞 (Hg)	镉 (Cd)	六价铬 (Cr(VI))	多溴联苯 (PBB)	多溴二苯醚 (PBDE)
打印头	×	○	○	○	○	○
机械组件/ 自动进纸器	塑料组件	○	○	○	○	○
	金属组件/ 电子部件	×	○	○	○	○
扫描组件/ 文档进纸器	塑料组件	○	○	○	○	○
	金属组件/ 电子部件	×	○	○	○	○
机架 (外壳/操作面板/支脚)	○	○	○	○	○	○
电路板/电子部件	×	○	○	○	○	○
线缆	○	○	○	○	○	○
墨仓	○	○	○	○	○	○
附属物品	○	○	○	○	○	○

本表格依据 SJ/T11364 的规定编制。

○: 表示该有害物质在该部件所有均质材料中的含量均在 GB/T 26572 规定的限量要求以下。

×: 表示该有害物质至少在该部件的某一均质材料中的含量超出 GB/T 26572 规定的限量要求。
但这只是因为在保证产品性能和功能条件下，现在还没有可替代的材料和技术而被使用。

产品环保使用期限的使用条件

在中国销售的电子电气产品的环保使用期限，表示按照本产品的安全使用注意事项使用的情况下，从生产日开始，在标志的年限内使用，本产品含有的有害物质不会对环境、人身和财产造成严重影响。

Windows® 是 Microsoft Corporation 的注册商标。

Mac OS 是 Apple Inc. 在美国和/或其他国家/地区的注册商标。

Android™ 是 Google Inc. 的商标。

产品信息如有变化，恕不另行通知。