

对于使用网络连接的 Windows 用户

当服务器和客户机使用不同操作系统和结构体系时，使用**用户指南手册**中打印机软件部分的描述步骤执行可能不能正常工作，请按下面步骤设置连接。

设置共享打印机

服务器设置

请参考与打印机对应的手册。

[打印机软件] – [在网络中设置您的打印机] – [设置打印机服务器]

客户机设置

注意：

如果在客户机中没有安装打印机驱动程序，请在进行这些设置之前安装驱动程序。

Windows NT4.0/2000/XP/Vista

1. 在 Windows 的开始菜单中，打开打印机或打印机和传真文件夹。

- Windows Vista

单击**开始**，单击**控制面板**，然后单击**打印机**。

- Windows NT4.0/2000

单击**开始**，单击**设置**，然后单击**打印机**。

- Windows XP Professional

单击**开始**，然后单击**打印机和传真**。

- Windows XP Home Edition

单击**开始**，单击**控制面板**，然后单击**打印机和传真**。



411421100

Copyright © 2008 Seiko Epson Corporation. All rights reserved.
Printed in XXXXXX XX.XX-XX XXX

2. 右键点击想更改设置的打印机图标，然后单击**属性**。



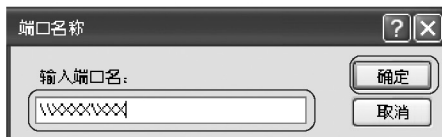
3. 单击**端口**标签，然后单击**添加端口**。



4. 当打印机端口窗口出现时选择**Local port**然后单击**新端口**。



5. 输入端口名称，然后单击**确定**。
\\连接到目标打印机的计算机名称\
共享打印机名称



6. 在返回到打印机端口窗口后，单击**关闭**。
7. 检查刚刚添加端口的名称已添加并且已选择，然后单击**关闭**。

Windows 95/98/Me

1. 在 Windows 的开始菜单中，单击**设置**，然后单击**打印机**。

2. 右键单击想更改设置的打印机图标，然后单击**属性**。

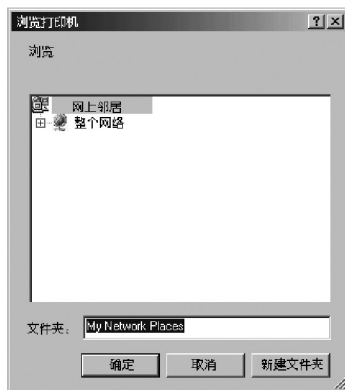


3. 单击**详细资料**标签，然后单击**添加端口**。



4. 单击**网络**，输入下面信息作为指定到打印机网络路径，然后单击**确定**。

\\ 连接到目标打印机的计算机名称\共享打印机名称



注意：

如果您不知道网络打印机的路径，单击浏览可搜索合适的打印机。

5. 确认添加的端口名已在**打印到以下端口**中选中，然后单击**确定**。

重要信息：

当在服务器和客户机中使用相同的操作系统或结构体系时,可按照用户指南手册中的描述步骤进行设置。

[打印机软件] –[在网络中设置您的打印机] –[设置客户机]

问题和解决方法

网络问题

发生通讯错误	
原因	解决办法
是否在同一时间多个用户登录一台计算机?	在多用户的Windows XP (64 bit)/Vista (32 bit/64 bit)系统中,当前一个用户的任务还在打印时切换到一个新的用户并开始一个新的任务时可能发生通信错误。 确保第一个用户的打印任务已完成,且在切换至新的用户和启动一个新打印任务之前此用户已断开。
您不能使用 EPSON Status Monitor 3 监视共享打印机	
原因	解决办法
您是否正在使用操作系统为 Windows XP (64-bit)/Vista (32-bit/64-bit)的打印服务器,与及比Windows XP (32-bit)还老的客户机操作系统 (Windows 95/98/Me/NT4.0/2000)?	当正使用此种组合的操作环境时, 如果发生错误, 在客户机上 EPSON Status Monitor 3 错误窗口可能不能弹出。 在使用打印机时,请保持EPSON Status Monitor 3 运行。