

# 网络接口面板 用户指南

---

NPD4747-03 SC

在选购本产品前，确保您已经查阅了所使用整机的使用说明，以了解本产品是否适用于整机。

本产品使用说明和包装箱上的数据来源于爱普生实验室测试。

请妥善保管此说明书（保留备用）。安装、使用产品前请阅读使用说明。

注释：其他信息，可查看产品本身、产品包装和其他形式的资料，包括爱普生网页  
(<http://www.epson.com.cn>)

# 目录

## Copyright and Trademarks

## 安全事项说明

重要的安全事项说明.....	4
注意和注释.....	4

## 了解网络接口面板

包装箱内的物品.....	5
使用线夹.....	6
面板部件.....	7

## 安装网络接口面板

连接网络接口面板到网络.....	8
在计算机上配置扫描软件.....	11
自动连接IPv4 网络.....	11
手动连接IPv4 网络.....	12
连接IPv6 网络.....	13
使用EpsonNet Config.....	14
操作环境.....	15

## 扫描图像

在您的计算机上配置扫描软件.....	16
配置 EPSON Scan.....	16
配置 Epson Scan 2.....	17
通过网络扫描.....	18
对于Windows.....	19
对于Mac OS X.....	19
从面板扫描.....	19

## 关于操作面板

菜单列表.....	21
环境菜单.....	21
显示菜单.....	21
节能菜单.....	21
网络菜单.....	21
超时菜单.....	22
恢复设置菜单.....	22

## 故障排除

由液晶显示屏面板上的信息或状态指示灯指示的问题.....	23
------------------------------	----

问题和解决方案.....	23
当扫描仪开机时液晶显示屏不显示.....	24
扫描仪不扫描.....	24
基于网络的菜单EpsonNet Config 不能启动或不能进行设置.....	25
客户支持.....	26
寻求帮助.....	26
提供信息.....	26
保修信息.....	26

## 技术规格

系统要求.....	28
对于Windows.....	28
对于Mac OS X.....	28
网络接口面板规格.....	28
概要.....	28
机械.....	29
电气.....	29
环境.....	29
接口.....	29

## Copyright and Trademarks

# Copyright and Trademarks

版权所有，翻版必究

No part of this publication may be reproduced, stored in a retrieval system, or transmitted in any form or by any means, electronic, mechanical, photocopying, recording, or otherwise, without the prior written permission of Seiko Epson Corporation. No patent liability is assumed with respect to the use of the information contained herein. Neither is any liability assumed for damages resulting from the use of the information contained herein.

Neither Seiko Epson Corporation nor its affiliates shall be liable to the purchaser of this product or third parties for damages, losses, costs, or expenses incurred by the purchaser or third parties as a result of: accident, misuse, or abuse of this product or unauthorized modifications, repairs, or alterations to this product.

Seiko Epson Corporation and its affiliates shall not be liable against any damages or problems arising from the use of any options or any consumable products other than those designated as Original Epson Products or Epson Approved Products by Seiko Epson Corporation.

EPSON® is a registered trademark, and EPSON EXCEED YOUR VISION or EXCEED YOUR VISION are trademarks of Seiko Epson Corporation. Microsoft®, Windows®, and Windows Vista® are registered trademarks of Microsoft Corporation.

Apple®, Macintosh® and Mac OS® are registered trademarks of Apple Inc.

**General Notice:** Other product names used herein are for identification purposes only and may be trademarks of their respective companies.

Copyright © 2014 Seiko Epson Corporation. All rights reserved.

本产品信息以爱普生网页( <http://www.epson.com.cn> ) 为准，如有更改，恕不另行通知。对其中涉及的描述和图像，以包装箱内实际内容为准，在中国法律法规允许的范围内，爱普生（中国）有限公司保留解释权。本产品、相关资料及光盘以针对在大陆地区销售产品的中文内容为准。英文及其他语种内容针对全球销售产品，仅供用户对照。本资料仅供参考。除中国现行法律法规规定，爱普生（中国）有限公司不承担任何由于使用本资料而造成的直接或间接损失的责任。

爱普生产品使用说明或网页等可能描述了他公司（非爱普生）的硬件/ 软件产品、功能及服务，爱普生对于他公司生产的产品和提供的服务（包括但不限于其内容、性能、准确性、兼容性、可靠性、合法性、适当性和连续性）不做任何明示和/ 或默示担保。

EPSON 是精工爱普生株式会社在美国和/ 或其他国家/ 地区的注册商标，EPSON Perfection 和 Exceed Your Vision 是精工爱普生株式会社在美国和/ 或其他国家/ 地区的商标。在这里使用的所有其他产品名称、品牌名称和公司名称仅用于进行说明，该产品名称、品牌名称或公司名称可能是属于各公司自己的商标或注册商标。

---

# 安全事项说明

---

## 重要的安全事项说明

阅读全部指导并将其保存以便以后查看。

遵循下面标注在网络接口面板上的警告和指导。

- ❑ 不要将液体喷洒在网络接口面板上。
- ❑ 除了在用户指南中有特别说明之外，不要试图自行维修网络接口面板。

## 注意和注释

此指南中的注意和注释表示下列含义：



**注意**

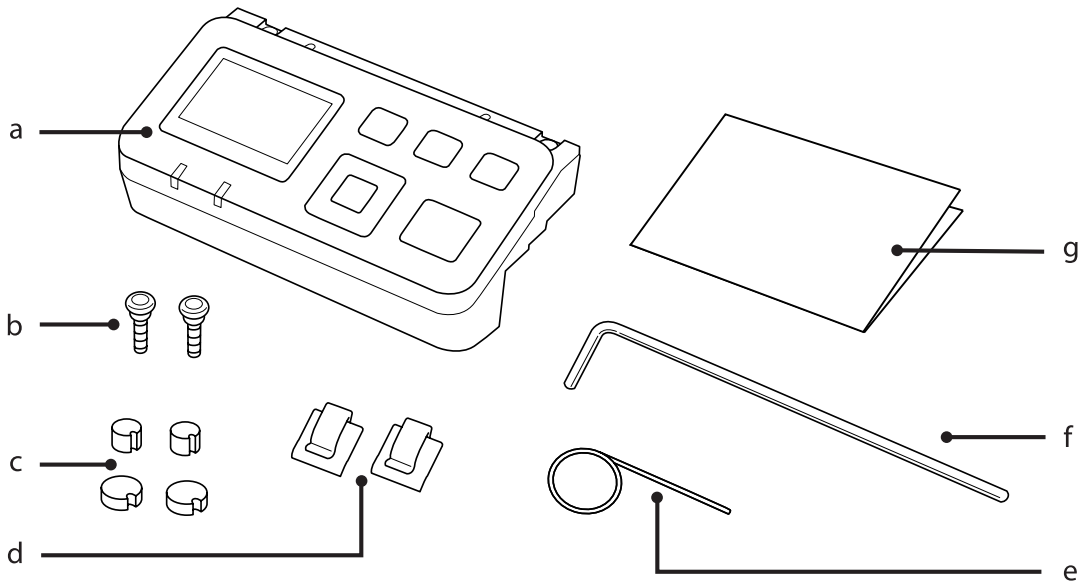
必须小心执行以免人身伤害。

**注释**

包含重要信息和此产品操作的有用提示。

# 了解网络接口面板

## 包装箱内的物品



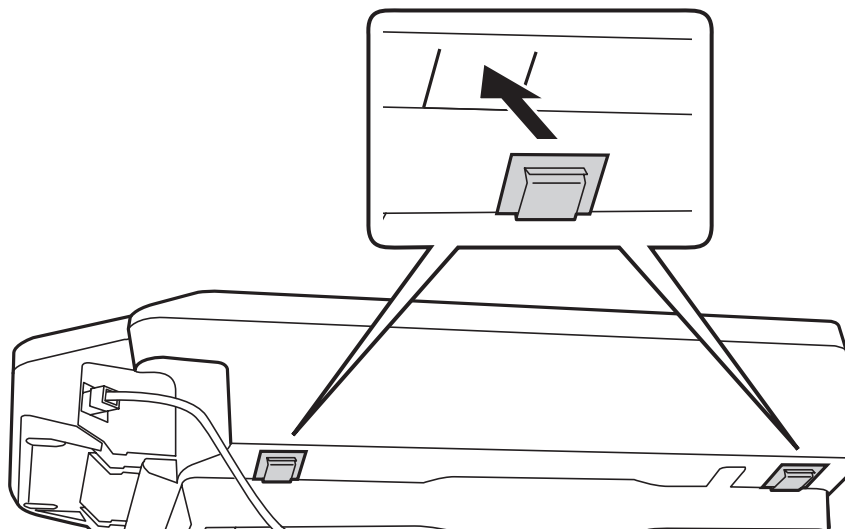
a	网络接口面板	本产品
b	螺丝 (2 颗)	用于将网络接口面板固定到扫描仪上。
c	封盖(4 个)	螺丝孔备用封盖。因为封盖的尺寸根据型号而不同，确保您使用的 封盖尺寸与使用的扫描仪相匹配。
d	线夹(2 个)	将网线固定到扫描仪上。
e	专用针	用此针取下螺丝孔封盖。
f	内六角扳手	用此扳手拧紧或取下螺丝。
g	安装指南	本产品纸面手册。

## 了解网络接口面板

### 使用线夹

1

将线夹安到扫描仪上。

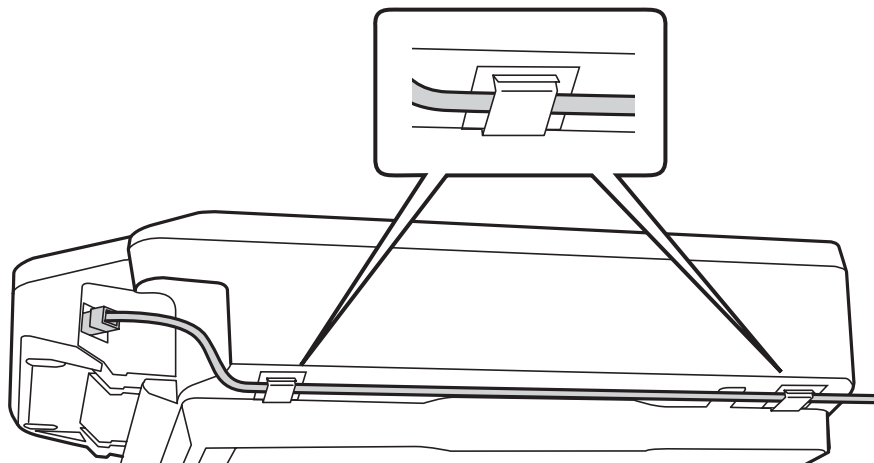


**注释：**

安装时要使线夹开口面向外。

2

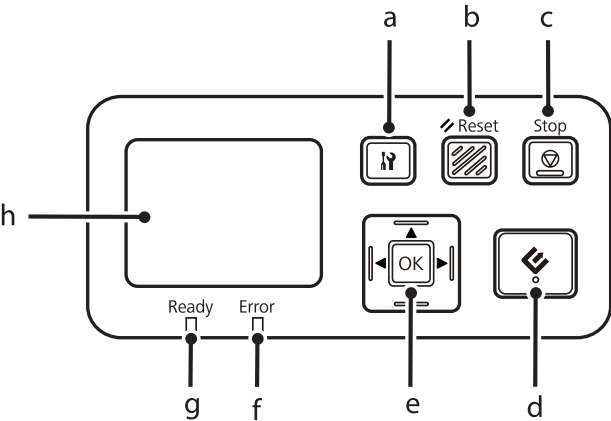
使用线夹把网线固定在扫描仪上。



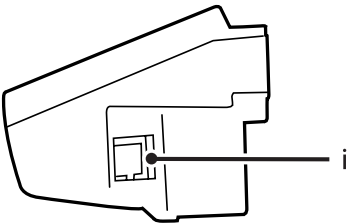
了解网络接口面板

面板部件

前视图



右侧视图

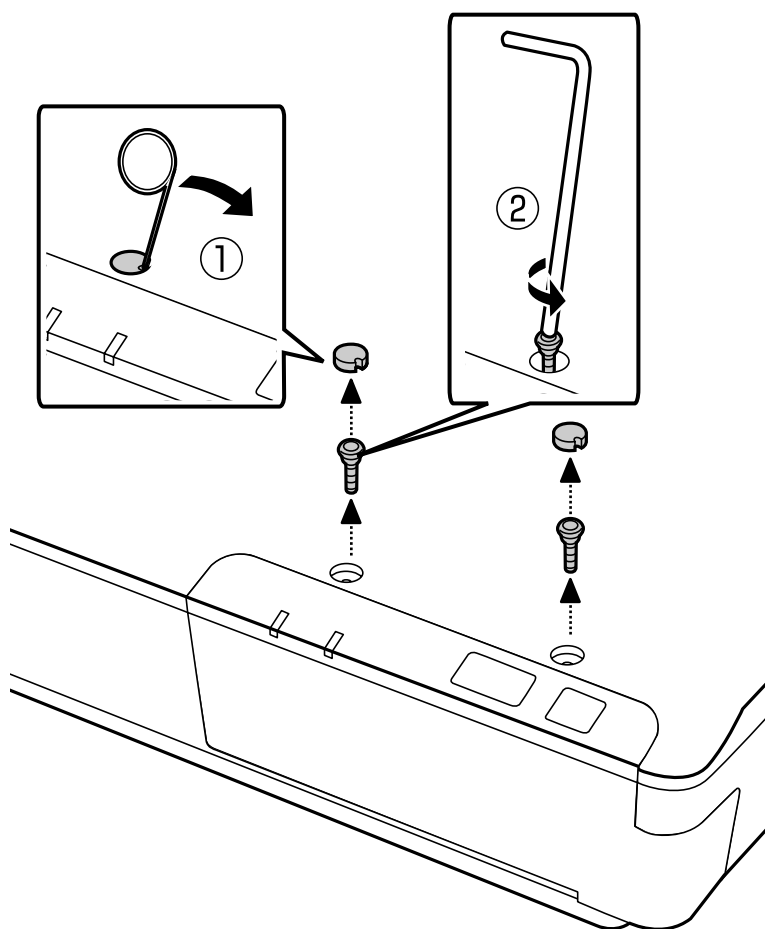


a	设置按钮	进行产品设置和网络设置，或执行维护。
b	Reset 按钮	重置面板到初始屏幕。
c	stop 按钮取消	取消扫描。
d	启动按钮	开始扫描。在网络环境中，扫描仪上的  启动按钮与在Document Capture Pro 或扫描仪驱动程序窗口中单击 <b>扫描</b> 作用相同。
e	OK/箭头按钮	用箭头按钮选择一个项目，然后按下OK使选项生效。
f	Error 指示灯 ( 橙色)	发生错误时指示灯亮。
g	Ready 指示灯 ( 绿色)	扫描仪准备就绪时此指示灯亮。 当扫描仪没有准备好时指示灯灭。
h	液晶显示屏面板	显示状态、操作和错误信息。
i	网络接口	连接网线。

# 安装网络接口面板

## 连接网络接口面板到网络

- 1 关闭产品电源开关并拔下USB 电缆线。
- 2 用专用针取下封盖，然后用内六角扳手卸下螺丝。



**注意：**

由于专用针和内六角扳手较为锋利，所以安装时要当心，避免受伤。

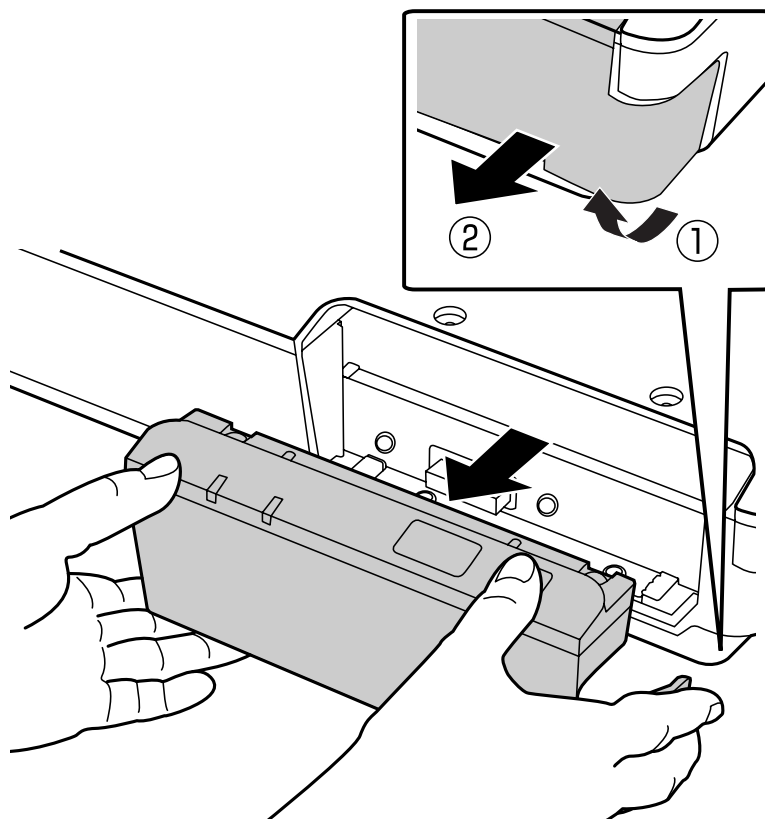
**注释：**

只能使用本产品随附的专用针和内六角扳手。



## 安装网络接口面板

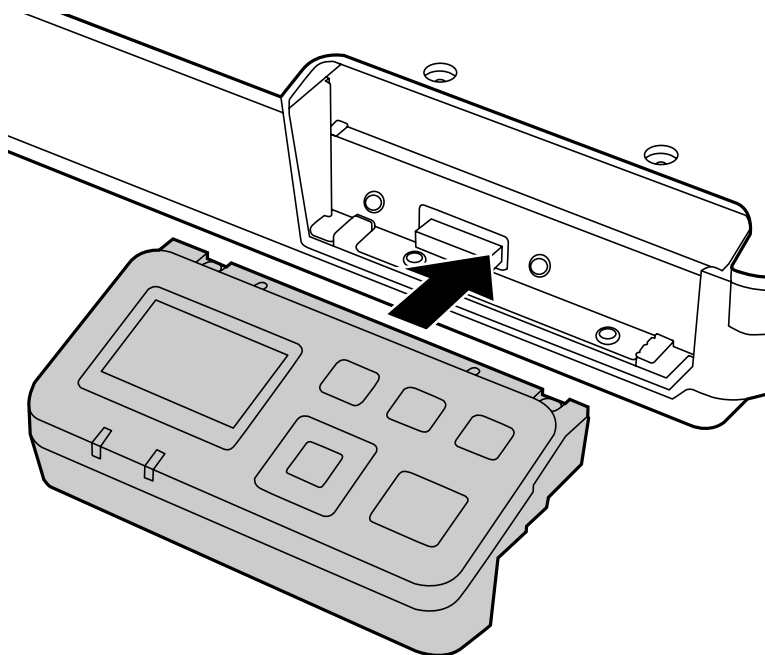
- 3** 取下扫描仪自带的面板。



**注释：**

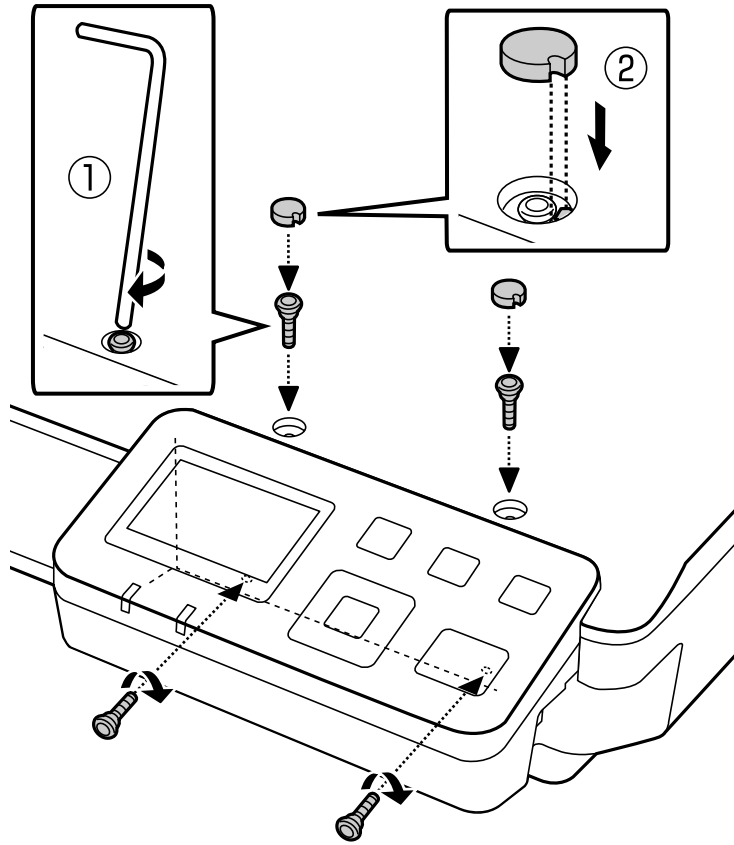
- ❑ 将面板保存在安全的地方。
- ❑ 应将第3步中取下的面板重新装上或者装上网络接口面板，否则扫描仪不能使用。

- 4** 安装网络接口面板。



## 安装网络接口面板

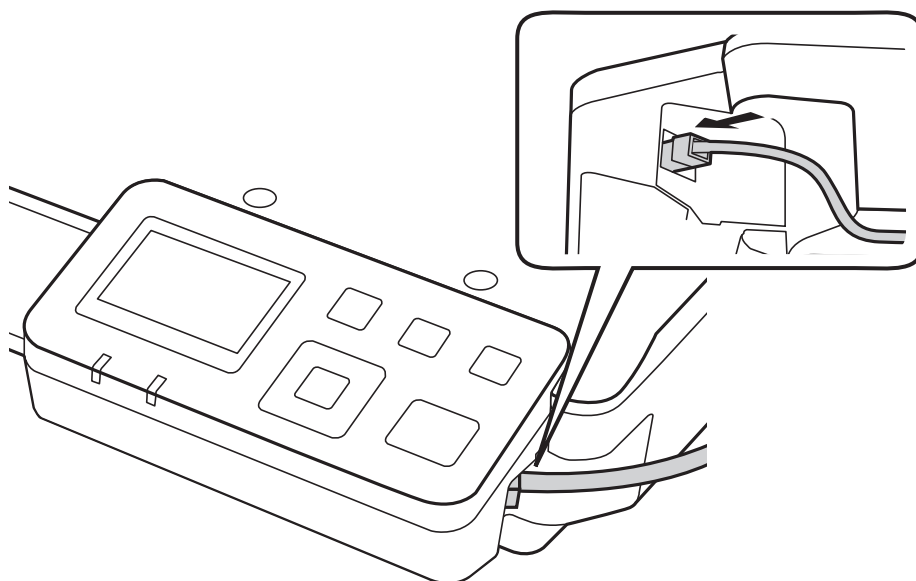
- 5** 拧紧螺丝，然后重新盖上封盖。



**注释：**  
使用您在第2步中卸下的螺丝和封盖。

## 安装网络接口面板

- 6 将网线连接到网络接口面板。

**注释：**


- ❑ 您必须使用5类屏蔽双绞线连接网络接口面板以防止发生故障。
- ❑ 本产品不提供网线。
- ❑ 不能在连接USB的同时使用网线连接。

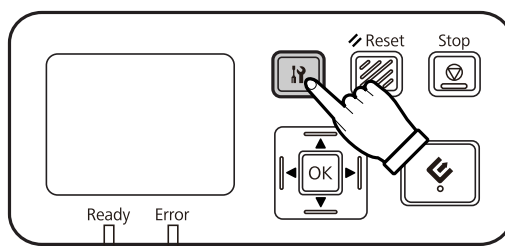
- 7 使用线夹固定住网线。

 [第6页的“使用线夹”](#)

## 在计算机上配置扫描软件

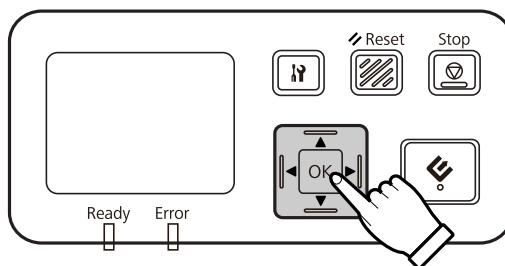
### 自动连接IPv4 网络

- 1 打开扫描仪电源开关。
- 2 当主界面屏幕显示（“扫描仪已准备就绪”）时，按下  设置按钮。




## 安装网络接口面板

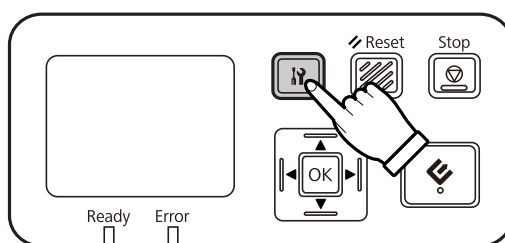
- 3 用▲ 向上按钮和▼ 向下按钮选择**网络**，然后按OK按钮。



- 4 使用▲ 向上按钮和▼ 向下按钮选择**IPv4**，然后按下OK按钮。


- 5 使用▲ 向上按钮和▼ 向下按钮选择**自动**，然后按下OK按钮。

- 6 按  设置按钮返回主界面屏幕。



- 7 在显示“配置网络设置”之后，重新启动面板。

使用基于网络的EpsonNet Config 设置网络安全保护密码。

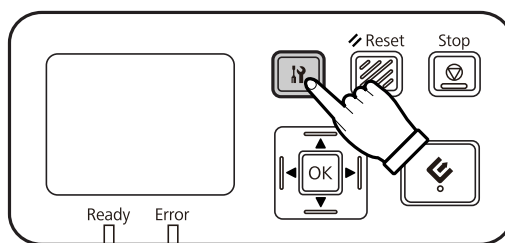
 [第14页的“使用EpsonNet Config”](#)

---

## 手动连接IPv4 网络

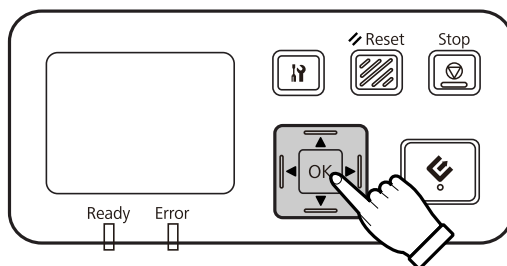
- 1 打开扫描仪电源开关。

- 2 当主界面屏幕上显示（“扫描仪已准备就绪”）时，按下 设置按钮。



## 安装网络接口面板

- 3 使用▲ 向上按钮和▼ 向下按钮选择**网络**，然后按OK按钮。



- 4 使用▲ 向上按钮和▼ 向下按钮选择**IPv4**，然后按下OK按钮。

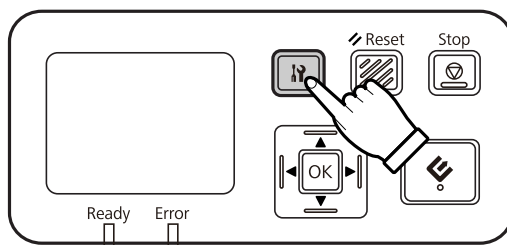
- 5 使用▲ 向上按钮和▼ 向下按钮选择**手动**，然后按下OK按钮。

- 6 使用▲ 上按钮和▼ 下按钮选择**IP 地址**，然后按下OK按钮。

- 7 使用箭头按钮设置IP 地址，然后按下OK按钮。

- 8 重复第6 步和第7 步, 设置IP 子网掩码和IP 默认网关，然后按下OK按钮。

- 9 按H 设置按钮返回主界面屏幕。



- 10 当显示“配置网络设置”后，重新启动面板。

使用基于网络的EpsonNet Config 设置网络安全保护密码。

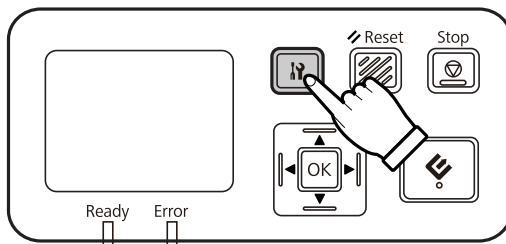
🔗 [第14页的“使用EpsonNet Config”](#)

## 连接IPv6 网络

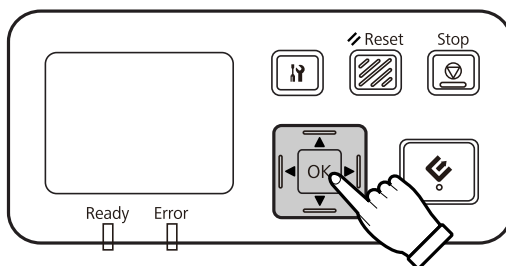
- 1 打开扫描仪电源开关。

## 安装网络接口面板


- 2 当主界面屏幕显示(“扫描仪已准备就绪”)时,按下  设置按钮。

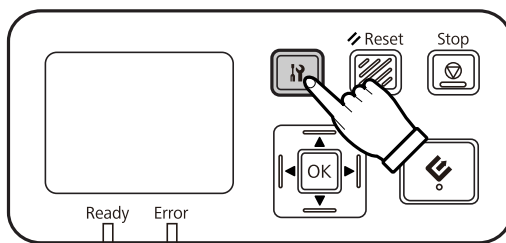


- 3 使用▲ 向上按钮和▼ 向下按钮,选择**网络**,然后按下OK按钮。



- 4 使用▲ 向上按钮和▼ 向下按钮,选择**IPv6 - 开**,然后按下OK按钮。


- 5 按下  设置按钮返回主界面屏幕。



- 6 显示“配置网络设置”后,重新启动面板。

**注释:**  
使用基于网络的 EpsonNet Config 对 IPv6 进行手动设置。

使用基于网络的EpsonNet Config 设置网络安全保护密码。

 [第14页的“使用EpsonNet Config”](#)

## 使用EpsonNet Config

基于网络的 EpsonNet Config 是一个存储在网络接口面板中的软件。

您可以在一台连接到网络的计算机上,使用某种网络浏览器来启动软件。您可以进行网络接口设置(如TCP/IP等),以及扫描仪设置(各种检查和设置)。

在网络浏览器地址栏中输入此面板的IP 地址,启动基于网络的 EpsonNet Config。

## 安装网络接口面板

**注释：**

- ❑ 如果网络接口没有设置IP 地址，则不能使用基于网络的 EpsonNet Config。
- ❑ 更多详细信息请参见 EpsonNet Config 联机帮助。

**注释：**

您也可以使用对于Windows/Macintosh 的EpsonNet Config。

- ❑ 对于 Windows 的EpsonNet Config 是一个适用于管理员的基于 Windows 的配置应用工具，您可以使用它对各种协议如: TCP/IP, MS Network, AppleTalk, IPP, 和SNMP 配置网络接口。
- ❑ 对于 Macintosh 的EpsonNet Config 是一个适用于管理员的基于 Macintosh 的配置应用工具，您可以使用它对 TCP/IP, AppleTalk, 和IPP 配置网络接口。

从下列网址下载此软件：

<http://www.epson.com.cn/>

---

## 操作环境

您可以在装有下列网络浏览器的计算机上使用基于网络的EpsonNet Config。

支持的网络浏览器	网络浏览器版本
Microsoft Internet Explorer	IE8.0 或更新
Mozilla FireFox	Ver 3.5 或更新
Safari	Ver 4.0 或更新
Google Chrome	Ver 4.0 或更新
Opera	Ver 10.0 或更新

---

# 扫描图像

---

## 在您的计算机上配置扫描软件

确保您的扫描仪和网络接口面板电源开关打开，并工作正常。然后按照下列步骤应用扫描仪驱动程序使网络扫描可用。

**注释:**

扫描仪随附有 EPSON Scan 或 Epson Scan 2 扫描仪驱动程序。有关详细信息，请参见扫描仪用户指南。

在开始之前，需获取如下信息：

- ☐ 一个用于网络接口面板的有效IP 地址。向您的网络管理员申请一个不会和网络上其他设备冲突的IP 地址。如果您是网络管理员，选择一个不会和其他任何设备冲突的IP 地址包括子网掩码。
- ☐ 网络接口面板的 MAC (以太网硬件) 地址。这是对您的网络接口面板的一个唯一码，它是由网络接口面板硬件序列号而决定的。您可以在网络接口面板上查到MAC 地址。

**对于 Windows: 的注释说明:**

需具有管理员权限的用户登录，然后安装。如果要求您输入管理员密码，请输入密码，然后继续操作。

**对于 Mac OS X: 的注释说明:**

- ☐ 当使用扫描仪时，不要使用快速用户切换。
- ☐ 必须具有计算机管理员的账户登陆。

**注释:**

在扫描之前，您需要安装网络接口面板的最新版本固件。转至爱普生网页下载网络接口面板的爱普生固件更新。

 <http://www.epson.com.cn>

在下载后，启动爱普生固件更新，然后按照屏幕指导操作。如果已经安装了网络接口面板的最新版本固件，您不需要下载更新的固件。

---

## 配置 EPSON Scan

**1** 从您的网络管理员处获取网络接口面板的IP 地址或主机名。

**2** 启动Epson Scan 设置。

**Windows 10:**

单击开始按钮，然后选择 **所有应用 > EPSON > EPSON Scan 设置**

**Windows 8.1/Windows 8:**

在搜索超级按钮中输入应用程序名称，然后选择显示的图标。



## 扫描图像

**Windows 7/Windows Vista/Windows XP:**

单击开始按钮，然后选择 **所有程序** 或 **程序** > **EPSON** > **EPSON Scan** > **EPSON Scan 设置**

**Mac OS X:**

选择 **前往** > **应用程序** > **EPSON Software** > **EPSON Scan 设置**

**3** 从**选择扫描仪**下拉菜单中选择您的扫描仪。

**4** 选择**网络**，然后单击**添加**。



**5** 在添加窗口中，在搜索地址下，选择网络接口面板的IP 地址，或选择**输入地址**并在地址框中输入地址，然后单击**确定**。

**6** 在 Epson Scan 设置窗口中，单击**测试**以检测连接。如果工作一切正常，您将看到出现一条连接成功的信息。

**7** 单击**确定**保存设置。

## 配置 Epson Scan 2

**1** 从您的网络管理员处获取网络接口面板的 IP 地址或主机名。

**2** 启动Epson Scan 2 Utility。

**Windows 10:**

单击开始按钮，然后选择 **所有应用** > **EPSON** > **Epson Scan 2 Utility**

**Windows 8.1/Windows 8:**

在搜索超级按钮中输入应用程序名称，然后选择显示的图标。

## 扫描图像

**Windows 7/Windows Vista/Windows XP:**

单击开始按钮，然后选择 **所有程序** 或 **程序** > **EPSON** > **Epson Scan 2** > **Epson Scan 2 Utility**

**Mac OS X:**

选择 **前往** > **应用程序** > **EPSON Software** > **Epson Scan 2 Utility**

**3**

从 Epson Scan 2 Utility 屏幕上的**扫描仪**下拉列表中选择**设置**。

如果显示的不是 Epson Scan 2 Utility 屏幕，而是**扫描仪设置**屏幕，请转到下一步。

**4**

在**扫描仪设置**屏幕中，单击**添加**。

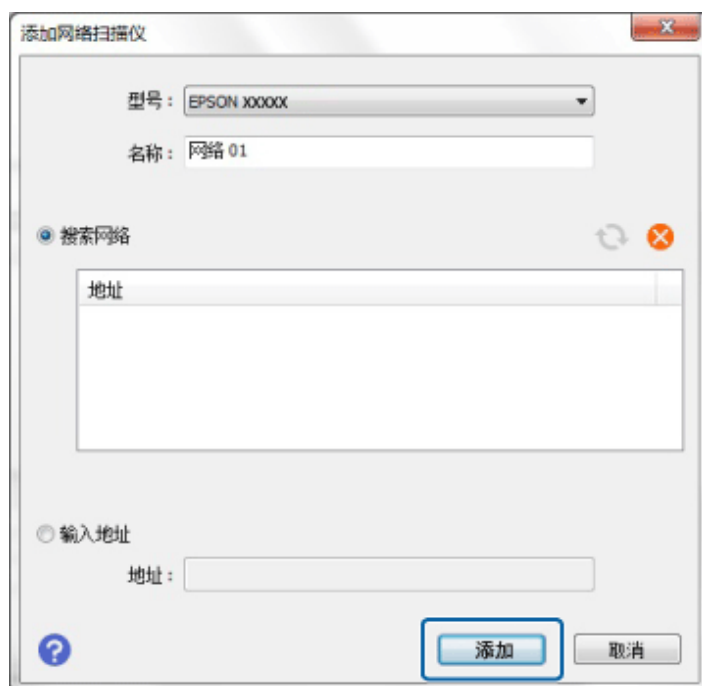
如果**添加**按钮处于禁用状态，请单击**启用编辑** (Windows) 或 **+** 按钮 (Mac OS X)，然后单击**添加**按钮。

**5**

在**添加网络扫描仪**屏幕上，从**型号**下拉列表中选择您的扫描仪。

**6**

在**搜索网络**下选择网络接口面板的 IP 地址，或者选择**输入地址**并在地址框中输入地址。然后，单击**添加**。

**7**

在**扫描仪设置**屏幕中，选择您的扫描仪，然后单击**确定**。

## 通过网络扫描

**注释:**

使用此扫描之前，您必须为您的网络接口面板设置IP 地址。

## 扫描图像

**Windows 用户注释说明:**


在扫描之前，您需要安装最新版本的Document Capture Pro。转至爱普生网页下载最新版本的Document Capture Pro。

 <http://www.epson.com.cn>

如果计算机上已经安装了最新的软件，您不需要下载此软件。


---

## 对于Windows

- 1 打开扫描仪和客户端计算机的电源开关。
- 2 将原件放在文稿台上或自动文稿送纸器中。
- 3 启动 Document Capture Pro。  
 更多详细信息参见扫描仪用户指南。
- 4 在 Document Capture Pro 主窗口中，单击**扫描**。
- 5 在主窗口设置中进行必要的设置，然后单击**扫描**。

---

## 对于Mac OS X

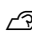

- 1 打开扫描仪和客户端计算机的电源开关。
- 2 将原件放在文稿台上或自动文稿送纸器中。
- 3 启动 Epson Scan。  
 更多详细信息参见扫描仪用户指南。
- 4 选择您想要的模式。
- 5 在 Epson Scan 窗口中，进行合适预先的设置。
- 6 单击**扫描**。

## 从面板扫描

预先创建一个任务。

 更多详细信息参见扫描仪用户指南。

## 扫描图像

- 1 打开扫描仪和客户端计算机的电源开关。
- 2 将原件放在文稿台上或自动文稿送纸器中。
- 3 按下面板上的OK按钮。  
扫描仪搜索可用的计算机。
- 4 选择您想将数据传送到的计算机，然后按下OK按钮。  
如果扫描仪被设置为群组，您必须将计算机设置在同一个群组内，这样才能在面板上显示此计算机。
- 5 输入密码。  
如果密码输入屏幕不显示，转到下一步。  
 更多详细信息参见 Document Capture Pro 帮助。
- 6 选择一个任务，然后按下OK按钮。
- 7 检查设置，然后按下扫描仪上的启动按钮。

# 关于操作面板

## 菜单列表

### 环境菜单

项目	描述
网络	您可以查看网络设置如MAC 地址和 IP 地址。
维护	您可以检查已扫描的页数。如果扫描仪已经装上了自动文稿送纸器，您可对搓纸轮装置,取纸滚轮组,分离衬垫, 和分离滚轮检查或重置已扫描页数。

### 显示菜单

项目	描述
语言	指定液晶显示屏上显示的语言。
亮度	调整液晶显示屏的亮度。用 ▲ 上按钮 和 ▼ 下按钮设置亮度等级，从 -2 (最暗) 到 +2(最亮)。
对比度	调整液晶显示屏的对比度。用▲ 上按钮 和 ▼ 下按钮设置对比度，从 -2 (最低) 到+2 (最高)。
恢复设置	选择是然后按下OK按钮，将显示菜单中的设置恢复到缺省值。

### 节能菜单

项目	描述
关机定时器	指定不操作扫描仪时，扫描仪进入关机模式的时间。
睡眠	指定不操作扫描仪时，扫描仪进入睡眠模式的时间。
恢复设置	选择是然后按下OK按钮，将节能菜单中的设置恢复到缺省值。

### 网络菜单

注释：  
如果在 EpsonNet Config 中为本面板设置了密码，则不显示此菜单。

项目	描述
IPv4	选择自动还是手动设置IP 地址。如果选择 <b>手动</b> ，您可以设置IP 地址，IP 子网掩码，和IP 默认网关的值。
连接速度	指定网络接口的传输速度。

关于操作面板

项目	描述
IPv6	指定IPv6 设置。
模式	从客户端或 服务器选择模式。
群组	指定扫描仪的群组编号。
恢复设置	选择 <b>是</b> 然后按下OK按钮，将网络菜单中的设置恢复到缺省值。

---

超时菜单

项目	描述
返回主界面	指定操作面板显示非主界面屏幕时的超时设置。操作面板显示某些错误消息屏幕时，此设置不适用。
恢复设置	选择 <b>是</b> ，然后按下 OK 按钮，将超时菜单中的设置恢复到缺省值。

---

恢复设置菜单

选择**是**然后按OK按钮，将所有菜单中的设置恢复到缺省值。

# 故障排除

## 由液晶显示屏面板上的信息或状态指示灯指示的问题

您可以通过液晶显示屏面板上的信息和状态指示灯，查看扫描仪和网络接口面板的状态。

根据显示的信息清除错误。

下表说明指示灯状态表明的主要状况。

就绪指示灯	错误指示灯	状况
亮	灭	可以执行扫描。
灭	亮	不能识别扫描仪。 发生一个与网络相关的错误。 扫描仪内发生一个错误，如：夹纸等。
灭	灭	扫描仪处于睡眠模式。 一个任务正在被取消。 不能识别网络上的计算机/服务器。
闪烁	灭	正在扫描。 正在搜索或连接网络。
闪烁	闪烁	正在更新固件。

如果显示下列信息，关闭扫描仪电源，然后再打开扫描仪电源。同时也要检查网络连接和设置。

如果这样做还不能解决问题，请查阅扫描仪用户指南或与爱普生认证服务机构联系。

- ☐ 网络错误
- ☐ 严重的网络错误
- ☐ 扫描仪错误
- ☐ 没有收到应答

## 问题和解决方案

本部分提供您可能出现的问题的解决方案。

如果您有软件方面的问题，请参见扫描仪用户指南的“故障排除”部分。联机帮助也提供通用提示和其他有用的信息帮助解决问题。

如果在阅读本部分的信息并按照执行后，仍不能解决问题，请联系爱普生认证服务机构联系。

---

## 当扫描仪开机时液晶显示屏不显示

- ❑ 检查网络接口面板是否连接正确。
  - 🔗 第8页的“连接网络接口面板到网络”
- ❑ 检查支持的扫描仪已连接到网络接口面板。
  - 🔗 对于支持的扫描仪参见爱普生网页。

---

## 扫描仪不扫描

- ❑ 检查扫描仪已打开电源开关。
  - 🔗 第8页的“连接网络接口面板到网络”
- ❑ 检查扫描仪是否与网络接口面板兼容。
  - 🔗 更多详细信息请参见扫描仪用户指南。
- ❑ 检查网线已连接牢固。
  - 🔗 第8页的“连接网络接口面板到网络”
- ❑ 关闭扫描仪电源，确认网络接口面板已正确的安装在您的扫描仪上并连接到网络。
  - 🔗 第8页的“连接网络接口面板到网络”
- ❑ 将网线连接到其他设备，检查网线是否工作正常。
  - 🔗 第8页的“连接网络接口面板到网络”
- ❑ 检查Epson Scan 设置或 Epson Scan 2 Utility已设置正确。
  - 🔗 更多详细信息请参见扫描仪用户指南。
- ❑ 检查扫描软件已正确安装。
  - 🔗 更多详细信息请参见各自软件随附的帮助。
- ❑ 检查已选择了扫描软件所使用的扫描仪。
  - 🔗 更多详细信息请参见各自软件随附的帮助。
- ❑ 在Document Capture Pro/Epson Event Manager 中，检查网络扫描设置已设置正确。
  - 🔗 详细信息请参见各自软件随附的帮助。
- ❑ 在网络扫描设置中，检查Document Capture Pro 的群组设置应与网络接口面板的设置相同。
  - 🔗 更多详细信息请参见Document Capture Pro 的帮助。
  - 🔗 第19页的“从面板扫描”




## 故障排除

- ❑ 检查防火墙未阻止Epson Event Manager (Document Capture Pro)。

 更多详细信息请参见扫描仪用户指南。

- ❑ 检查IP 地址已设置正确。

 更多详细信息请参见扫描仪用户指南。

- ❑ 检查网络上是否有多个网络接口面板（扫描仪）。

在您的计算机上，使用MAC 地址识别扫描仪。

 [第21页的“环境菜单”](#)

---

## 基于网络的菜单EpsonNet Config 不能启动或不能进行设置

- ❑ 检查本产品已设置了IPv4 地址。

要启动基于网络的EpsonNet Config，首先要设置IP 地址。您可以从此产品操作面板上设置，或从对于Windows/Macintosh 的EpsonNet Config 上设置。您可以从操作面板菜单中查看当前的设置。

 [第21页的“菜单列表”](#)

# 客户支持

---

## 寻求帮助

对于中国大陆地区的用户 如果您在使用本产品的过程中遇到问题，可通过以下的顺序来寻求帮助：

- 1、首先可查阅产品的相关使用说明，包括产品的说明书（手册）等，以解决问题；
- 2、登陆爱普生（中国）有限公司网页（简体中文） <http://www.epson.com.cn>，查询相关信息以解决问题；
- 3、从爱普生网页中查询其他支持方式。

---

## 提供信息

☐ 如果给用户支持人员提供下列信息，您将能更快地得到他们的帮助。

☐ 出厂编号

（出厂编号通常在产品后面的标签上）

☐ 产品型号

☐ 产品软件版本

（单击产品软件中的关于、版本信息或类似按钮）

☐ 您计算机的品牌和型号

☐ 您计算机的操作系统名称和版本号

☐ 您通常与产品一起使用的应用程序的名称和版本

---

## 保修信息

1、在保修期（含三包有效期）内，以下情况将不享受“三包”服务。＜与爱普生公司另有约定除外＞：

（1）产品的故障、损坏是由于用户在非爱普生公司指定的工作环境下（如电源、温度、湿度、海拔或大气压等）使用的；

（2）产品的故障、损坏是由于用户使用非爱普生原装或指定选件、附件发生故障（如电池泄露或爆炸等）导致的；

（3）因用户使用过程中产品被病毒感染等情况导致的产品故障、损坏；

（4）产品的故障、损坏是由于用户使用非爱普生原装正品耗材（色带、墨水、打印纸、碳粉、光盘等）而造成的；

（5）因用户保管不当（如鼠害、虫害、液体渗入、异物进入等其他类似原因）而造成的故障和损坏，或造成产品零部件的丢失；

## 故障排除

(6) 由于人为因素造成的故障、损坏；或未按照产品使用说明（产品本身、产品包装箱、产品手册 / 说明书和其他形式的资料）上所写的使用方法和注意事项操作而造成的故障、损坏；

(7) 由于电脑软件及硬件连接所造成的故障；

(8) 因用户在搬、运中造成的故障损坏；

(9) 未经爱普生公司的书面授权对爱普生产品进行的拆卸、维修、改装等而造成的故障、损坏；

(10) 由于不可抗力而造成的故障、损坏；

## 2、保修政策及声明

(1) 保修地理范围仅限于中国大陆地区，不包括香港、澳门以及台湾地区；

(2) 因用户不能出示有效保修凭证（保修卡或保修手册原件“含保修标签”、发票）；或产品保修卡或保修手册和发票中的购买日期、销售单位名称（盖章有效）等项目出现填写不完整、涂改、伪造，则产品保修期以爱普生记录的信息为准；

(3) 用户在申请退货或换货服务时，需要提供有效发票、爱普生产品三包凭证（保修卡或保修手册原件“含保修标签”）、产品原包装箱和产品购买时的随机附件；

(4) 消耗品（色带、墨盒、打印纸、碳粉等）不在保修范围内；

(5) 随机附件（产品手册、光盘等）的丢失、毁损等，爱普生公司不保证提供；

(6) 用户需妥善保管产品的保修卡或保修手册原件“含保修标签”，爱普生公司不补发任何保修凭证；

(7) 用户须自行对存储于爱普生产品内的数据的安全性负责，并采取必要的措施对其进行保护及备份。爱普生不对任何用户的文档、程序等数据丢失或可移动存储介质发生故障等情形承担直接的或间接的责任；

(8) 对于产品故障导致用户发生的间接损失以及未来收益等不承担任何责任。

# 技术规格

## 系统要求

在使用您的产品之前，确保您的系统符合这些部分中的要求。

### 对于Windows

操作系统	Microsoft Windows 10, Windows 8.1, Windows 8, Windows 7, Windows Vista, Windows XP Home Edition, Windows XP Professional Edition, Windows XP Professional x64 Edition
------	---

### 对于Mac OS X

操作系统	Mac OS X v10.4.11, 10.5.x, 10.6.x, 10.7.x (OS X Lion), 10.8.x (OS X Mountain Lion), 10.9.x (OS X Mavericks), 10.10.x (OS X Yosemite), 和 10.11.x (OS X El Capitan).Mac OS X 不支持快速用户切换。
------	---

**注释：**  
对于Mac OS X，扫描仪驱动程序不支持 UNIX 文件系统(UFS)。您必须在不使用UFS 的磁盘或分区上安装扫描仪驱动程序。

## 网络接口面板规格

**注释：**  
规格可能随时改变恕不另行通知。

## 概要

产品编号	适用于中国大陆地区： B12B808421  适用于其他国家地区： B12B808411 DSPNNW1
显示	液晶显示屏 (LCD)

机械

尺寸	高68 毫米 (2.6 英寸) 宽161 毫米 (6.3 英寸) 厚84 毫米 (3.3 英寸)
重量	约 300 克 (约0.66 磅)

电气

耗电量	操作时：最大7.5 瓦
额定输入电压	直流 5 伏
输入电压	直流 4.75 ~ 5.25 伏
额定输入电流	1.5 安

注释：  
耗电量大小与操作环境和是否安装了选件有关。

环境

温度	操作5 ~ 35 °C (41 ~ 95 °F ) 贮存：-25 ~ 60 °C (-13 ~ 140 °F )
湿度	操作：10 ~ 85 % ( 无凝结) 贮存：10 ~ 90 % ( 无凝结)
操作环境	普通办公室或家居环境。 避免在阳光直射，强光源附近，或多尘的环境下操作本产品。

接口

扫描仪接口	扫描仪专用接口连接器的USB。
网络接口	10BASE-T/100BASE-TX/1000BASE-T