

SL-D700

干式影像输出设备 维护工具操作手册

CMP0018-02 SC

请妥善保管此说明书（保留备用）。

安装、使用产品前请阅读使用说明。

本产品资料中使用的示意图仅供参考，本产品实际可能与之存在差异，以包装箱内产品实际为准。

本产品使用说明和包装箱上的数据来源于爱普生实验室测试。

产品驱动光盘盘面上、驱动和软件中所显示的型号可能与实际销售产品的型号稍有不同，不影响产品的使用。

其他信息，可查看产品本身、产品包装和其他形式的资料，包括爱普生网页 (<http://www.epson.com.cn>)

基于操作系统的设置，本设备的部分驱动程序和软件中，将本设备称为打印机。

版权和商标

版权和商标

未经精工爱普生株式会社事先书面许可，本出版物（手册）的任何部分，不得被复制，或存储于检索系统中，或以任何形式、任何方式传播包括电子、手工、复印、录音录像以及其他方式。本出版物（手册）中包含的信息是专用于本爱普生打印机的，爱普生公司对于将此信息应用于其他打印机的任何行为不承担任何责任。

对于本产品的购买者或第三方由于意外、误用或滥用本产品，或未经授权修理、改装本产品，以及未能严格遵守精工爱普生株式会社的操作说明和维护说明（美国除外）所引起的本产品购买者或第三方的损害、损失、成本、费用等，精工爱普生株式会社及其关联公司均不承担任何责任。

对于由于使用非爱普生原装正品耗材和/或选件或使用非精工爱普生株式会社认可的耗材和/或选件所导致的任何损害或问题，精工爱普生株式会社及其关联公司不承担任何责任。

对于由于使用非精工爱普生株式会社认可的接口线缆而产生电磁干扰所导致的任何损害，精工爱普生株式会社及其关联公司不承担任何责任。

EPSON[®]，EPSON EXCEED YOUR VISION，EXCEED YOUR VISION 及其标识是精工爱普生株式会社的注册商标或商标。

Microsoft[®] 和 Windows[®] 是 Microsoft 公司的注册商标。

Apple[®]，Macintosh[®]，Mac OS[®] 和 OS X[®] 是 Apple 公司的注册商标。

一般通告：在这里使用的其他产品名称仅用于识别目的，可能属于它们各自的商标。爱普生对这些商标不享有任何权利。

© 2014 精工爱普生株式会社版权所有。

本产品信息以爱普生网页 (<http://www.epson.com.cn>) 为准，如有更改，恕不另行通知。


对其中涉及的描述和图像，以包装箱内实际内容为准，在中国法律法规允许的范围内，爱普生（中国）有限公司保留解释权。

本产品、相关资料及光盘以针对在大陆地区销售产品的中文内容为准。英文及其他语种内容针对全球销售产品，仅供用户对照。

本资料仅供参考。除中国现行法律法规规定，爱普生（中国）有限公司不承担任何由于使用本资料而造成的直接或间接损失的责任。

爱普生产品使用说明或网页等可能描述了其他公司（非爱普生）的硬件/软件产品、功能及服务，爱普生对于其他公司生产的产品和提供的服务（包括但不限于其内容、性能、准确性、兼容性、可靠性、合法性、适当性和连续性）不做任何明示和/或默示担保。

符号的意义

 重要信息:	必须遵守重要信息，以避免对本产品造成损坏。
注释:	注释包含此产品操作的重要信息。

操作系统版本

在本文档中使用以下缩写。

Windows 代表 Windows 8 和 Windows 7。

- ☐ Windows 8.1 代表 Windows 8.1、Windows 8.1 Pro。
- ☐ Windows 8 代表 Windows 8、Windows 8 Pro。
- ☐ Windows 7 代表 Windows 7 Professional。

Macintosh 代表 Mac OS X。

- ☐ Mac OS X 代表 Mac OS X 10.5.8/10.6.x/10.7.x/10.8.x/10.9.x/10.10.x。

注释: 对于可支持的更高版本的操作系统，以爱普生网页（ http://www.epson.com.cn ）为准。
--

目录

版权和商标

版权和商标.....	2
符号的意义.....	3
操作系统版本	3

使用维护工具 (Maintenance Tool) (Windows)

维护工具 (Maintenance Tool) 摘要.....	5
启动和关闭	5
功能列表	6
打印头维护.....	8
使用打印头维护.....	8
诊断清洗	10
强制清洗	11
喷嘴检查	13
打印纸设置.....	17
操作条件设置	18
蜂鸣器警告	18
省电.....	19
定期喷嘴检查.....	21
设备调整.....	23
打印头校准	23
进纸调整	25
灰度调整	28
历史	47
操作历史	47
收集日志	48
设备管理.....	50
固件更新	50
注册/删除设备	51
更换设备	53
假脱机文件夹设置.....	55
更新打印纸信息.....	57
故障排除.....	60
关于错误信息	60
无法从 Maintenance Tool 执行	
“更换设备”	61
无法正确执行 “注册/删除设备”	62

使用维护工具 (Maintenance Tool) (Mac OS X)

维护工具 (Maintenance Tool) 摘要.....	63
启动和关闭	63
功能列表.....	65
Printer Window	66
调整打印头.....	67
执行打印头维护	67
喷嘴检查.....	69
诊断清洗.....	71
强制清洗.....	72
打印头校准	74
操作条件设置.....	77
切换到睡眠模式前的时间	77
蜂鸣器警告	78
打印纸设置	79
定期喷嘴检查	81
添加干式影像输出设备/更新打印纸信息.....	82
故障排除	83
关于错误信息	83

附录

开放源码软件许可条款.....	84
精工爱普生软件许可协议.....	92

使用维护工具 (Maintenance Tool) (Windows)

维护工具 (Maintenance Tool) 摘要

从您的计算机，您可执行调整/维护操作，例如检查设备的状态、进行设置和执行打印头清洗等。

启动和关闭

启动

在计算机上，单击开始 – 所有程序 – EPSON – EPSON SL-D700 – SL Printer Maintenance Tool。

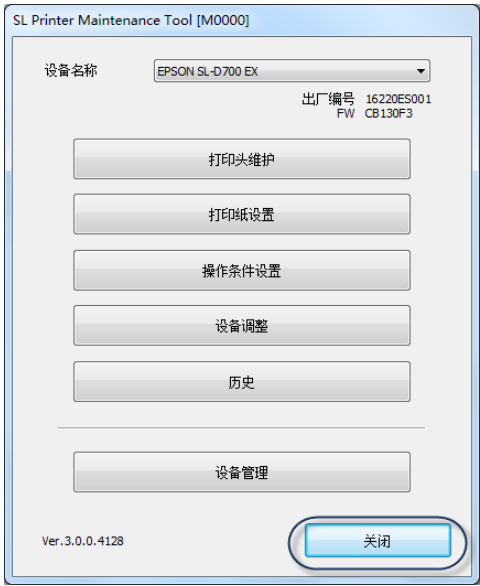


注释:

- 您可以在干式影像输出设备驱动程序屏幕上单击**启动SL Printer Maintenance Tool**。
- 在 Windows 8 和 Windows 8.1 中，将鼠标指向屏幕的右上角或右下角，单击**超级按钮**中的**搜索**，然后从**应用程序**列表中选择**SL Printer Maintenance Tool**。

使用维护工具 (Maintenance Tool) (Windows)

关闭
单击关闭。



功能列表


主窗口屏幕菜单	设置项目		设置
	一级菜单	三级菜单	
设备名称	-	-	选择打印机。
打印头维护	诊断清洗	-	检测堵塞的喷嘴并自动进行清洗。 👉 第 10 页的“诊断清洗”
	强制清洗	-	执行手动清洗。 👉 第 11 页的“强制清洗”
	喷嘴检查	-	检查是否存在堵塞的喷嘴。 👉 第 13 页的“喷嘴检查”
打印纸设置	-	-	设置打印纸信息。 👉 第 17 页的“打印纸设置”
操作条件设置	蜂鸣器警告	-	设置是否开启蜂鸣器警告。 👉 第 18 页的“蜂鸣器警告”
	省电	-	设置切换到省电模式的时间。 👉 第 19 页的“省电”
	定期喷嘴检查	-	设置是否自动执行喷嘴检查。 👉 第 21 页的“定期喷嘴检查”

使用维护工具 (Maintenance Tool) (Windows)

主窗口屏幕菜单	设置项目		设置
	一级菜单	三级菜单	
设备调整	打印头校准	-	校正打印错位。  第 23 页的“打印头校准”
	进纸调整	-	调整进纸量。  第 25 页的“进纸调整”
	灰度调整	色彩平衡	调整色彩平衡。  第 30 页的“色彩平衡”
		浓度	调整浓度（暗/亮）。  第 35 页的“浓度”
		层次度	调整层次度（亮暗差异）。  第 40 页的“层次度”
历史	操作历史	-	允许您检查错误和打印的份数。  第 47 页的“操作历史”
	收集日志	-	保存日志文件。  第 48 页的“收集日志”
设备管理	固件更新	-	更新干式影像输出设备固件。  第 50 页的“固件更新”
	注册/删除设备	-	注册或删除干式影像输出设备。  第 51 页的“注册/删除设备”
	更换设备	-	更换干式影像输出设备。  第 53 页的“更换设备”
	假脱机文件夹设置	-	更改用于临时存储打印假脱机数据的文件夹。  第 55 页的“假脱机文件夹设置”
	更新打印纸信息	-	将打印纸类型文件注册到干式影像输出设备。  第 57 页的“更新打印纸信息”

打印头维护

在打印头维护中，您可以执行干式影像输出设备维护操作，如**诊断清洗**、**强制清洗**和**喷嘴检查**。

在执行打印头维护之前，请确保干式影像输出设备的  指示灯亮起。

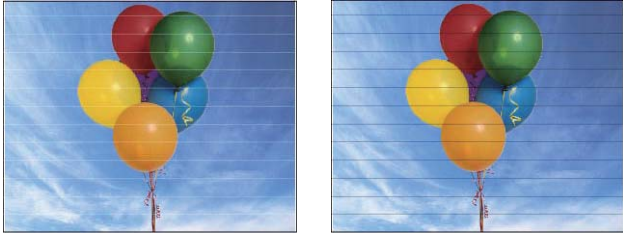
使用打印头维护

此功能检查打印头是否堵塞，如检测到堵塞，将一并清除。如果喷嘴堵塞，打印输出中可能会出现条纹，并且颜色可能与标准的预期颜色不同。如果出现这种情况，请按照下面的工作流程使用**打印头维护**清除该问题。

在**打印头维护**中可使用下面三个功能。

诊断清洗	检测堵塞的喷嘴并自动执行打印头清洗。	
强制清洗	执行手动打印头清洗。	
喷嘴检查	检查是否存在堵塞的喷嘴。	

使用维护工具 (Maintenance Tool) (Windows)

❶	<p>打印输出出现问题，例如出现条纹或色差。</p> <p><打印示例></p> <div data-bbox="518 383 1144 616"></div>
----------	---



❷	<p>执行诊断清洗。</p> <table><tr><td data-bbox="225 815 834 1010"><p>当显示 “诊断清洗正常完成。” 消息时 -> 清洗完成。</p></td><td data-bbox="834 815 1445 1010"><p>当显示 “诊断清洗完成。检测到堵塞的喷嘴。再次执行诊断清洗。如果执行三次诊断清洗后堵塞的喷嘴仍未清除，请将[强制清洗]设置为[强力]。” 消息时 -> 再次执行诊断清洗。</p><p>如果重复该过程三次后喷嘴仍然堵塞，请转到下一步。</p></td></tr></table>	<p>当显示 “诊断清洗正常完成。” 消息时 -> 清洗完成。</p>	<p>当显示 “诊断清洗完成。检测到堵塞的喷嘴。再次执行诊断清洗。如果执行三次诊断清洗后堵塞的喷嘴仍未清除，请将[强制清洗]设置为[强力]。” 消息时 -> 再次执行诊断清洗。</p> <p>如果重复该过程三次后喷嘴仍然堵塞，请转到下一步。</p>
<p>当显示 “诊断清洗正常完成。” 消息时 -> 清洗完成。</p>	<p>当显示 “诊断清洗完成。检测到堵塞的喷嘴。再次执行诊断清洗。如果执行三次诊断清洗后堵塞的喷嘴仍未清除，请将[强制清洗]设置为[强力]。” 消息时 -> 再次执行诊断清洗。</p> <p>如果重复该过程三次后喷嘴仍然堵塞，请转到下一步。</p>		



❸	<p>执行强制清洗中的强力，然后检查打印检查图案。</p> <table><tr><td data-bbox="225 1205 834 1296"><p>当检查图案打印结果中无问题时 -> 操作完成。</p></td><td data-bbox="834 1205 1445 1296"><p>当检查图案打印结果中有问题时 -> 联系爱普生认证服务机构。</p></td></tr></table>	<p>当检查图案打印结果中无问题时 -> 操作完成。</p>	<p>当检查图案打印结果中有问题时 -> 联系爱普生认证服务机构。</p>
<p>当检查图案打印结果中无问题时 -> 操作完成。</p>	<p>当检查图案打印结果中有问题时 -> 联系爱普生认证服务机构。</p>		

使用维护工具 (Maintenance Tool) (Windows)

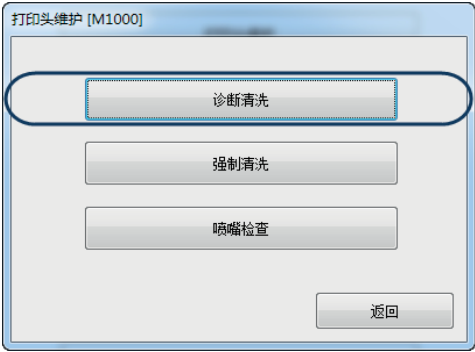
诊断清洗

- 1 在主窗口屏幕上单击**打印头维护**。



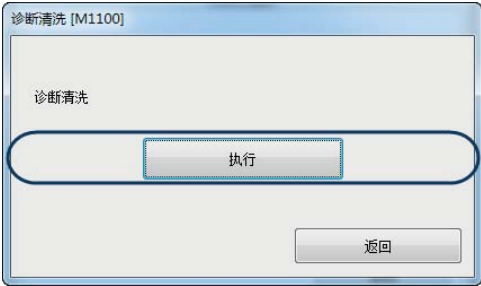
此时将显示**打印头维护**屏幕。

- 2 单击**诊断清洗**。



此时将显示**诊断清洗**屏幕。

- 3 单击**执行**。



喷嘴检查开始。根据需要执行清洗。

根据喷嘴的情况不同，所需时间会有所不同。

使用维护工具 (Maintenance Tool) (Windows)

4

在显示在屏幕上的消息中检查诊断清洗的结果。

当显示“诊断清洗正常完成。”消息时，表示清洗完成。

在“诊断清洗已结束。检测到堵塞的喷嘴。再次执行诊断清洗。如果在重复诊断清洗三次后仍然无法清除堵塞，请执行[强制清洗]中的[强力]。”显示时，再次执行**诊断清洗**。

如果显示“自动喷嘴检查失败。”，请联系爱普生认证服务机构。

如果执行**诊断清洗**三次后堵塞的喷嘴仍未清除，请将**强制清洗**设置为**强力**。如果执行**强力**清洗后喷嘴仍然堵塞，请联系爱普生认证服务机构。

 第 11 页的“强制清洗”

强制清洗

1

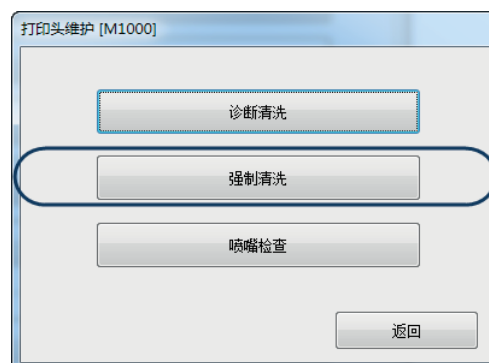
在主窗口屏幕上单击**打印头维护**。



此时将显示**打印头维护**屏幕。

2

单击**强制清洗**。



此时将显示**强制清洗**屏幕。

使用维护工具 (Maintenance Tool) (Windows)

3 选择清洗级别。



项目	说明
普通	将清洗打印头的表面并清洗堵塞的喷嘴。
强力	执行比普通更强的清洗。如果喷嘴在执行普通清洗多次后仍然堵塞，使用此设置。强力清洗比普通清洗使用更多的墨水。如果显示一条消息通知您剩余墨水不足，请先更换墨盒，然后再继续。

4 单击执行。



已执行清洗。

根据清洗级别不同，所需时间会有所不同。

5 检查打印头清洗的结果。

在喷嘴检查中检查喷嘴的状况。

 第 13 页的“喷嘴检查”

如果喷嘴堵塞，则显示步骤 3 中的屏幕，并执行普通清洗。如果喷嘴在重复普通清洗多次后仍然堵塞，请执行强力清洗。

如果执行强力清洗后喷嘴仍然堵塞，请联系爱普生认证服务机构。

使用维护工具 (Maintenance Tool) (Windows)

喷嘴检查

喷嘴检查功能检查打印头喷嘴是否堵塞。干式影像输出设备使用**自动喷嘴检查**功能自动检查堵塞的喷嘴，之后，**打印检查图案**会打印检查图案以供肉眼确认。

在进行喷嘴检查后，根据需要执行**强制清洗**。

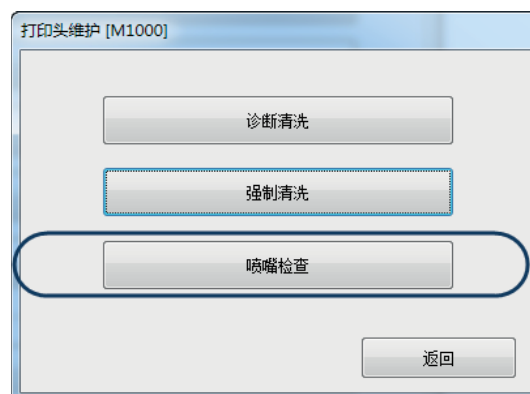
自动喷嘴检查

- 1 在主窗口屏幕上单击**打印头维护**。



此时将显示**打印头维护**屏幕。

- 2 单击**喷嘴检查**。



此时将显示**喷嘴检查**屏幕。

使用维护工具 (Maintenance Tool) (Windows)

3 选择自动喷嘴检查。**4** 单击执行。

执行自动喷嘴检查。

此操作可能需要一些时间，具体取决于喷嘴的状况。

5 在显示在屏幕上的消息中检查喷嘴检查的结果。

当显示“自动喷嘴检查完成。”时，表示检查完成。

当显示“检测到堵塞的喷嘴。请执行[强制清洗]。”时，执行强制清洗。

[🔗 第 11 页的“强制清洗”](#)

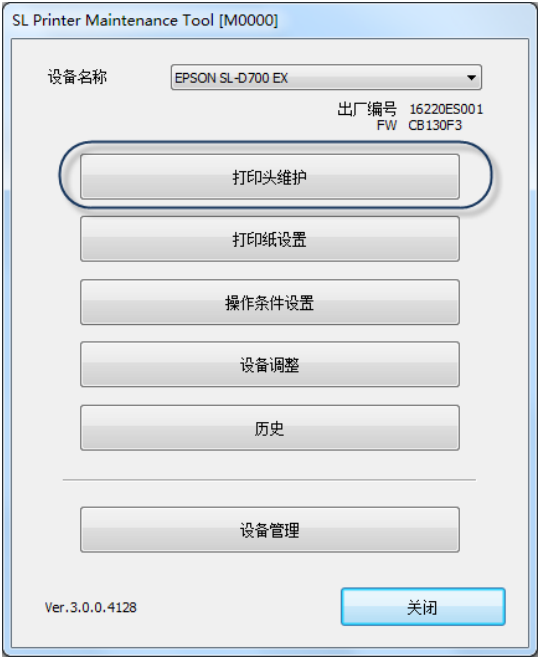
执行打印检查图案检查喷嘴的状况。

[🔗 第 15 页的“打印检查图案”](#)

使用维护工具 (Maintenance Tool) (Windows)

打印检查图案

- 1 在主窗口屏幕上单击**打印头维护**。



此时将显示**打印头维护**屏幕。

- 2 单击**喷嘴检查**。



此时将显示**喷嘴检查**屏幕。

- 3 选择**打印检查图案**。



使用维护工具 (Maintenance Tool) (Windows)

4 单击**执行**。

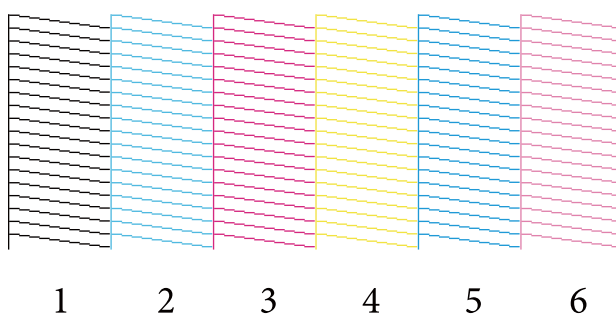


打印出检查图案。

5 检查打印结果。

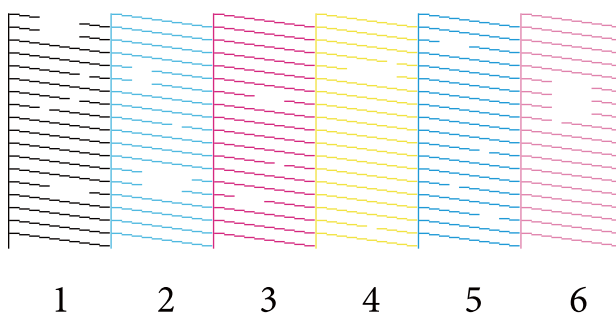
好的示例

检查图案中没有间隔。喷嘴未堵塞。



不好的示例

检查图案中出现间隔。检测到堵塞的喷嘴。执行清洗。



您需要对存在任何间隔的检查图案执行打印头清洗。

[第 11 页的“强制清洗”](#)

使用维护工具 (Maintenance Tool) (Windows)

打印纸设置

在打印纸设置中，您可以设置打印纸类型和纸量。

请在更换打印纸时进行这些设置。

1

在主窗口屏幕上单击**打印纸设置**。



此时将显示**打印纸设置**屏幕。

注释：

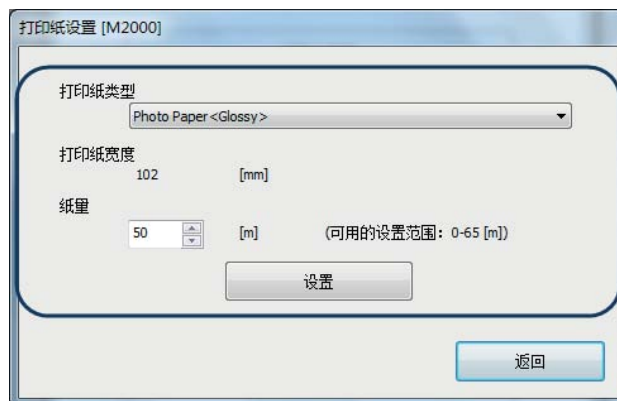
如果未显示**打印纸设置**屏幕，但显示了“无法识别打印纸类型。请更新打印纸信息。”，请更新打印纸信息。

🔗 [第57页的“更新打印纸信息”](#)

2

设置打印纸类型和纸量，然后单击**设置**。

此时会显示在**打印纸宽度**中设置的打印纸宽度。



使用维护工具 (Maintenance Tool) (Windows)

操作条件设置

您可以在**操作条件设置**中执行各种干式影像输出设备设置，如**蜂鸣器警告**、**省电**和**定期喷嘴检查**。

蜂鸣器警告

设置是否开启蜂鸣器警告。

- 1 在主窗口屏幕上单击**操作条件设置**。



此时将显示**操作条件设置**屏幕。

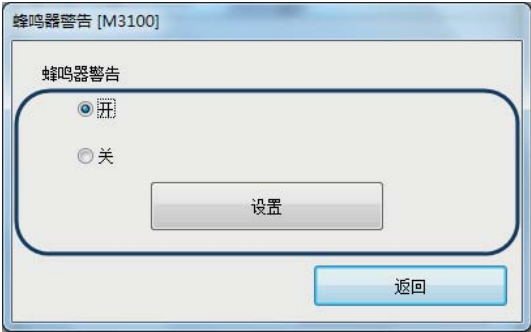
- 2 单击**蜂鸣器警告**。



此时将显示**蜂鸣器警告**屏幕。

使用维护工具 (Maintenance Tool) (Windows)

3 选择开或关，然后单击**设置**。



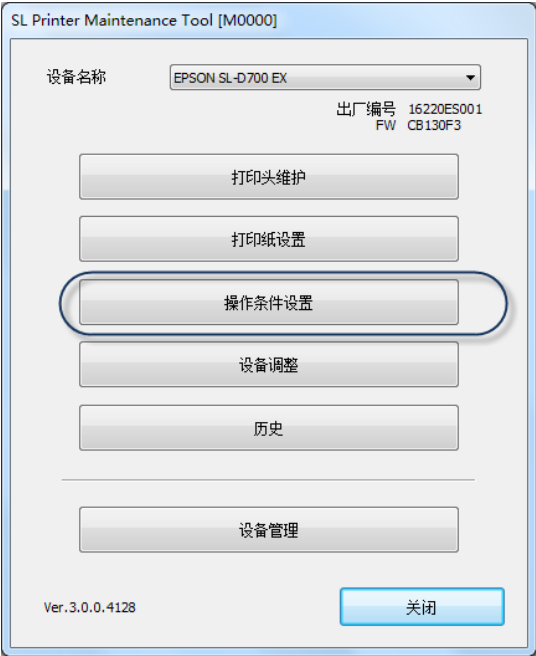
项目	说明
开	蜂鸣器警告发出声音。
关	蜂鸣器警告不发出声音。

省电

设置切换到睡眠模式前的时间。

如果干式影像输出设备没有出现错误，且在指定的时间段内没有收到打印作业，则会自动切换到睡眠模式。

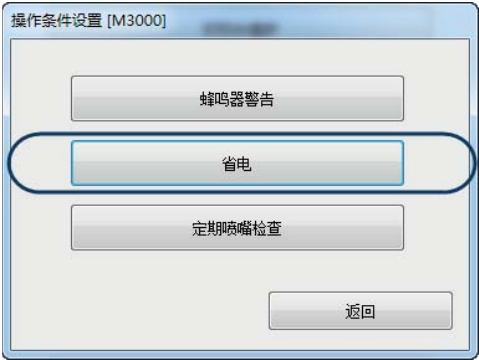
1 在主窗口屏幕上单击**操作条件设置**。



此时将显示**操作条件设置**屏幕。

使用维护工具 (Maintenance Tool) (Windows)

2 单击省电。



此时将显示省电屏幕。

3 选择切换到睡眠模式前的时间，然后单击设置。

超过设置时间时，干式影像输出设备将切换到睡眠模式。

设置：最短、5 分钟、10 分钟、15 分钟、30 分钟、1 小时、2 小时



注释：
打印完成后，准备切换到睡眠模式大约需要5 分钟。因此，在打印之后切换到睡眠模式之前的时间比实际设置的时间大约长五分钟。

使用维护工具 (Maintenance Tool) (Windows)

定期喷嘴检查

设置是否自动执行喷嘴检查。

这通常应选择为“开”。仅当爱普生认证服务机构的工程师指示您选择“关”时才这样做。如果选择“关”，则必须手动检查堵塞状态。

- 1 在主窗口屏幕上单击**操作条件设置**。



此时将显示**操作条件设置**屏幕。

- 2 单击**定期喷嘴检查**。



此时将显示**定期喷嘴检查**屏幕。

使用维护工具 (Maintenance Tool) (Windows)

3 选择开/关，然后单击**设置**。



项目	说明
开	自动定期执行喷嘴检查。
关	<div><input type="checkbox"/> 喷嘴检查不会自动执行。</div> <div><input type="checkbox"/> 无法执行诊断清洗和自动喷嘴检查。</div>

使用维护工具 (Maintenance Tool) (Windows)

设备调整

在**设备调整**中，您可以执行设备调整，如**打印头校准**、**进纸调整**和**灰度调整**。

打印头校准

如果打印结果出现颗粒或模糊，请执行打印头校准。打印头校准功能可校正打印错位。

- 1 在主窗口屏幕上单击**设备调整**。



此时将显示**设备调整**屏幕。

- 2 单击**打印头校准**。




此时将显示**打印头对齐**屏幕。

使用维护工具 (Maintenance Tool) (Windows)

3

确认显示的打印纸类型与此干式影像输出设备相匹配，然后在**调整图案**中单击**打印**。

如果打印纸类型不匹配，请在打印纸设置中设置正确的打印纸类型。

 第 17 页的“打印纸设置”

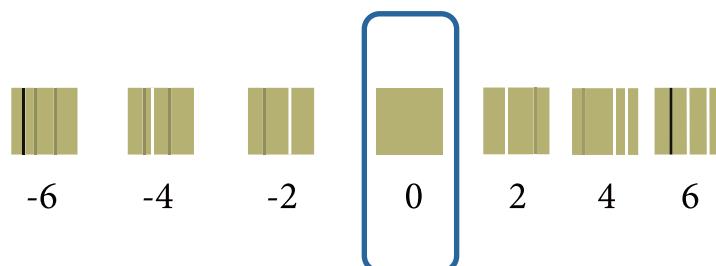


打印出调整图案。

4

检查打印结果。

检查缺线最少的图案。



5

选择图案编号，然后单击**设置**。



已应用调整值。

使用维护工具 (Maintenance Tool) (Windows)

进纸调整

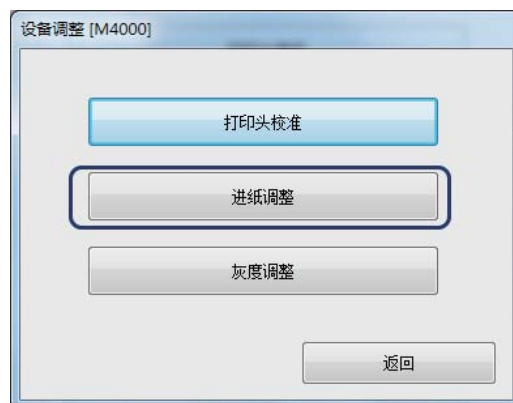
由于环境变化或随时间的变化，干式影像输出设备可能会出现进纸量错误。如果质量下降，您可以通过校正进纸量进行改善。

- 1 在主窗口屏幕上单击**设备调整**。



此时将显示**设备调整**屏幕。

- 2 单击**进纸调整**。

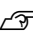


此时将显示**进纸调整**屏幕。

使用维护工具 (Maintenance Tool) (Windows)

- 3

确认干式影像输出设备的打印纸类型和宽度与显示的类型和宽度相匹配，然后在**调整图案**中单击**打印**。
如果打印纸类型不匹配，请在打印纸设置中设置正确的打印纸类型。

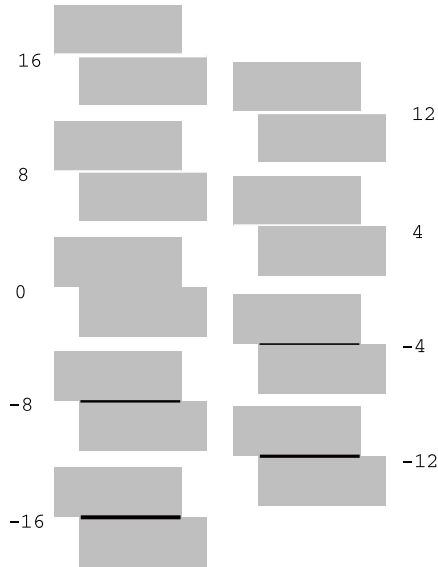
 [第 17 页的“打印纸设置”](#)



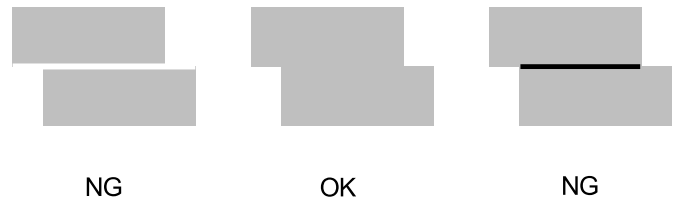
打印出调整图案。

- 4

检查打印结果。
记下黑色和白色线条最少的图案编号。



请参考下图并选择没有黑色和白色线条的调整图案。



使用维护工具 (Maintenance Tool) (Windows)

如果打印出的图案中没有结果良好的图案，输入最接近良好的图案编号，然后再次打印调整图案。

5

选择图案编号，然后单击**设置**。



已应用调整值。

使用维护工具 (Maintenance Tool) (Windows)

灰度调整

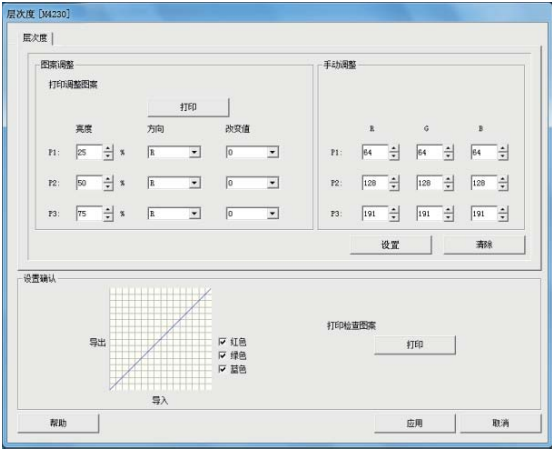
调整色彩平衡、浓度和层次度对应的每个值，从而校正打印色彩。

您可以将**图像质量**调整为高分辨率、标准或高速。

打印调整图案，然后从这些图案中选择最佳设置。

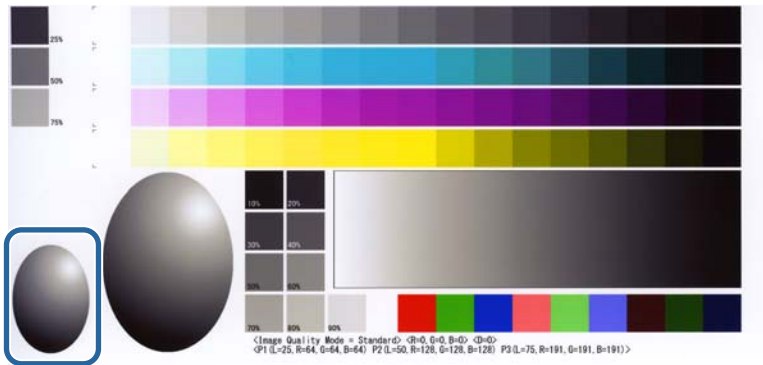
项目	说明
色彩平衡	<div>调整 C（青色）、M（洋红色）和 Y（黄色）的强度以调整色彩平衡。</div> <div></div>
浓度	<div>调整浓度（浅/深）。</div> <div></div>

使用维护工具 (Maintenance Tool) (Windows)

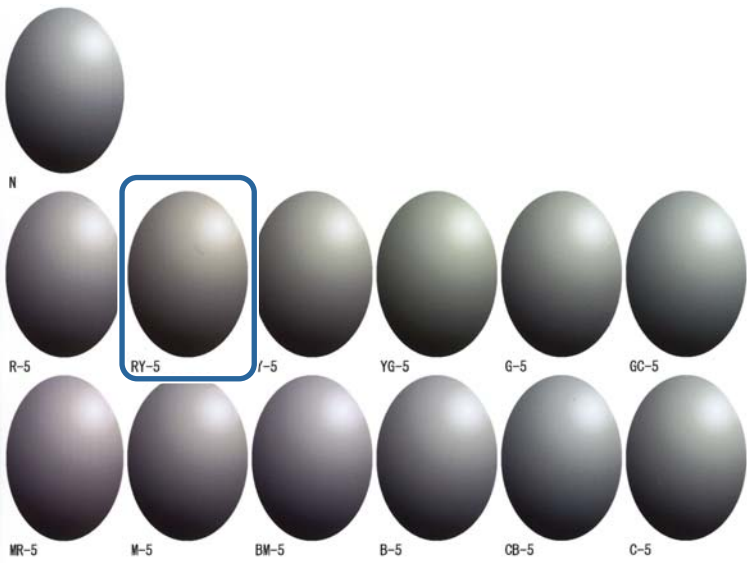
项目	说明
层次度	<p>调整层次度（亮暗差异）。</p> 

注释:
调整色彩平衡使其在多台干式影像输出设备之间匹配时，请打印第二台干式影像输出设备的调整图案，然后选择最接近用作标准干式影像输出设备的调整图案的图案。

标准干式影像输出设备的调整图案



要与标准干式影像输出设备匹配的干式影像输出设备的调整图案



使用维护工具 (Maintenance Tool) (Windows)

色彩平衡

1

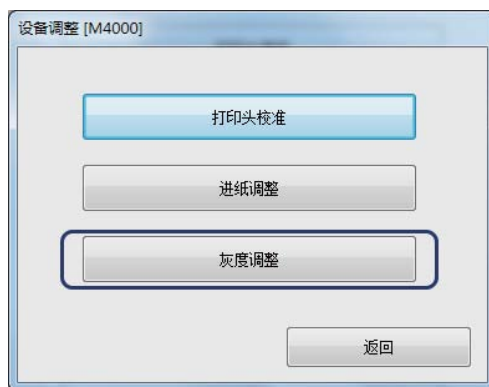
在主窗口屏幕上单击**设备调整**。



此时将显示**设备调整**屏幕。

2

单击**灰度调整**。



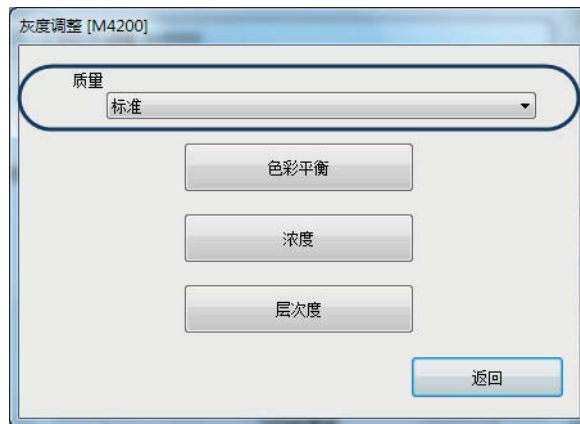
此时将显示**灰度调整**屏幕。

使用维护工具 (Maintenance Tool) (Windows)

3

选择要调整的图像质量设置。

可用图像质量设置根据装入的打印纸类型而有所不同。



4

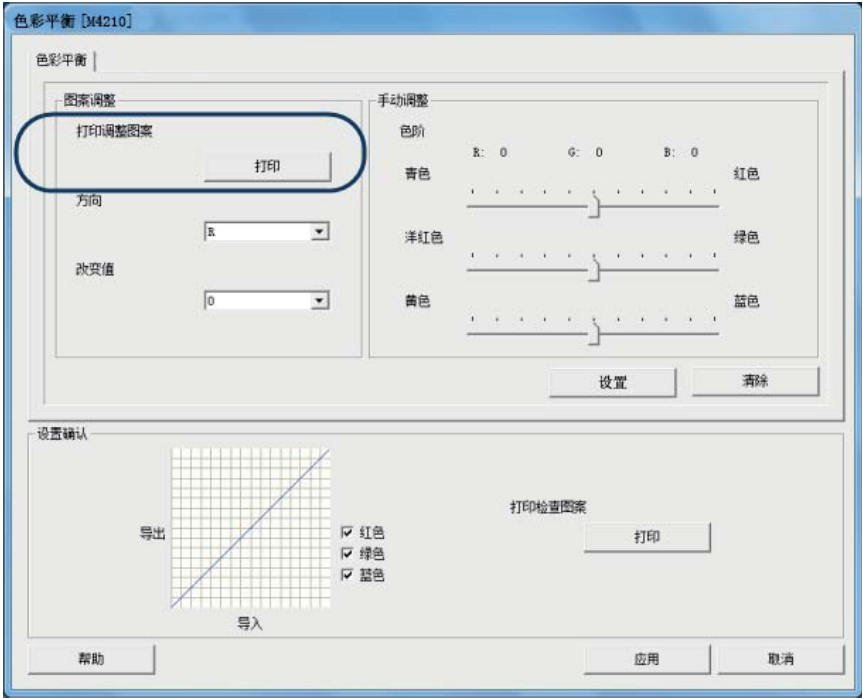
单击**色彩平衡**。



此时将显示**色彩平衡**屏幕。

使用维护工具 (Maintenance Tool) (Windows)

5 在**色彩平衡**屏幕上，在**图案调整**中单击**打印**。



6 选择**调整图案改变值**，然后单击**打印**。

如果该值较大，则打印校正值变化较大的调整图案。

选择一个较小的值来微调这些调整值。



打印出调整图案。

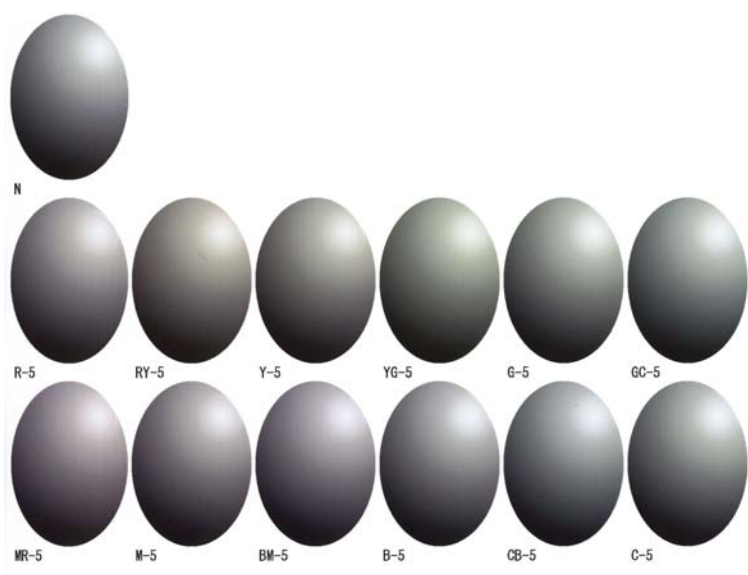
7 从调整图案中选择最佳图案，并检查调整值。

调整值为打印在每个图案左下角的字母和数字。（例如：RY-5）

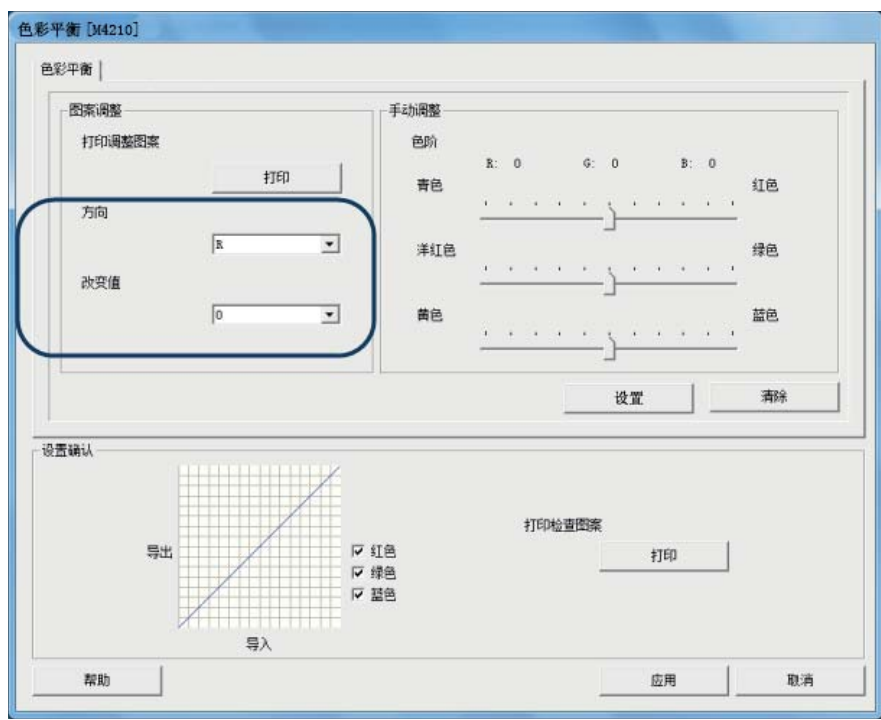
字母显示要进行调整的颜色的方向。“N”表示不进行调整。

数字表示改变值。

使用维护工具 (Maintenance Tool) (Windows)



- 8
- 设置方向和改变值。
设置所选调整图案的调整值。



如果更改设置，更改会在屏幕右端的滑块和底部的图（色调曲线）中反映出来。

注释:

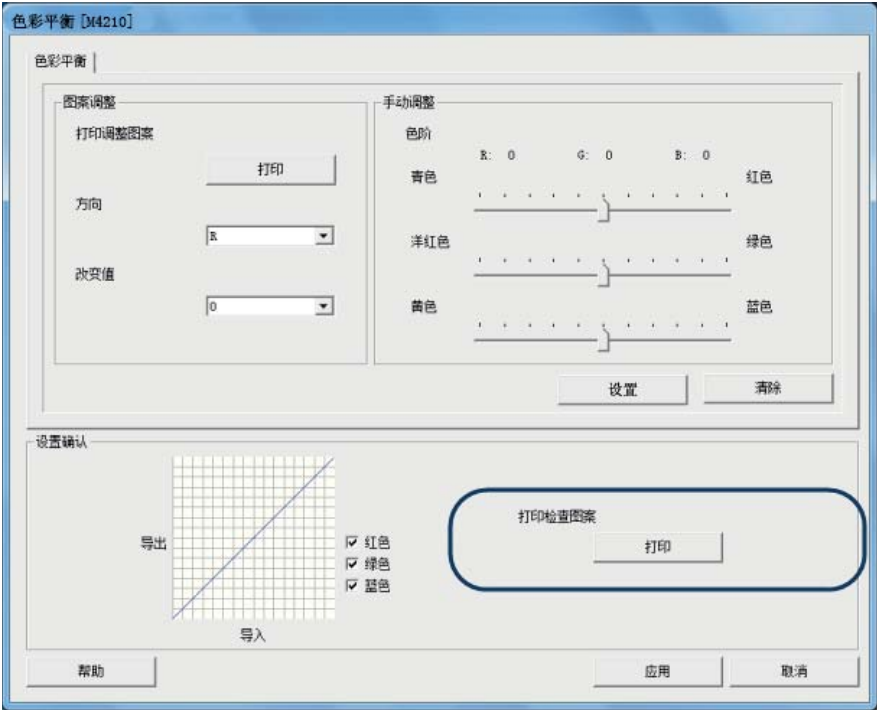
- 色调曲线显示了每种输入色（R：红，G：绿，B：蓝）的输出强度。如果没有校正值，线条会从右上方直线到达左下方；如果该线条从这个位置曲线向下，则颜色变暗；如果该线条曲线向上，则颜色变亮。
- 在屏幕右侧的**手动调整**中，可以手动调整色彩平衡。如果进行手动调整，将不再使用**图案调整**中设置的值。
- 如果单击**清除**，**色彩平衡**调整值将恢复为默认值。保存**浓度**和**层次度**中的值。

使用维护工具 (Maintenance Tool) (Windows)

9 从打印检查图案中单击打印。

打印出检查图案。

确认色彩平衡为预期值。



10 单击**设置**。

此时将应用这些设置。

11 单击**返回**。

此时将关闭“设置”屏幕。

使用维护工具 (Maintenance Tool) (Windows)

浓度

1

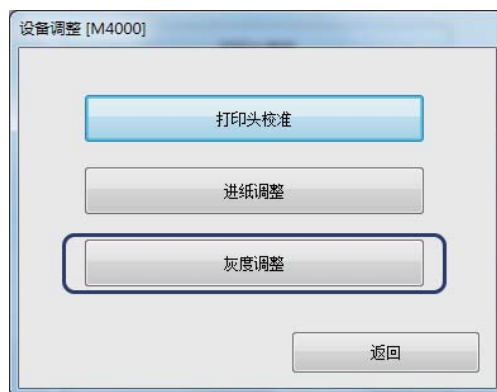
在主窗口屏幕上单击**设备调整**。



此时将显示**设备调整**屏幕。

2

单击**灰度调整**。



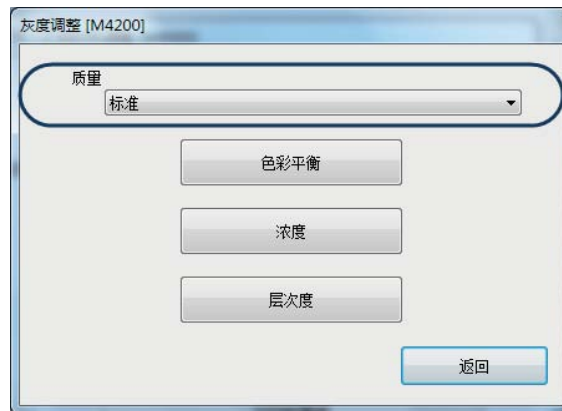
此时将显示**灰度调整**屏幕。

使用维护工具 (Maintenance Tool) (Windows)

3

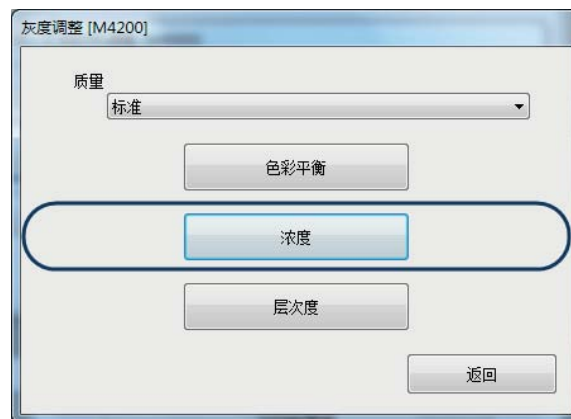
选择要调整的图像质量设置。

可用图像质量设置根据装入的打印纸类型而有所不同。



4

单击**浓度**。



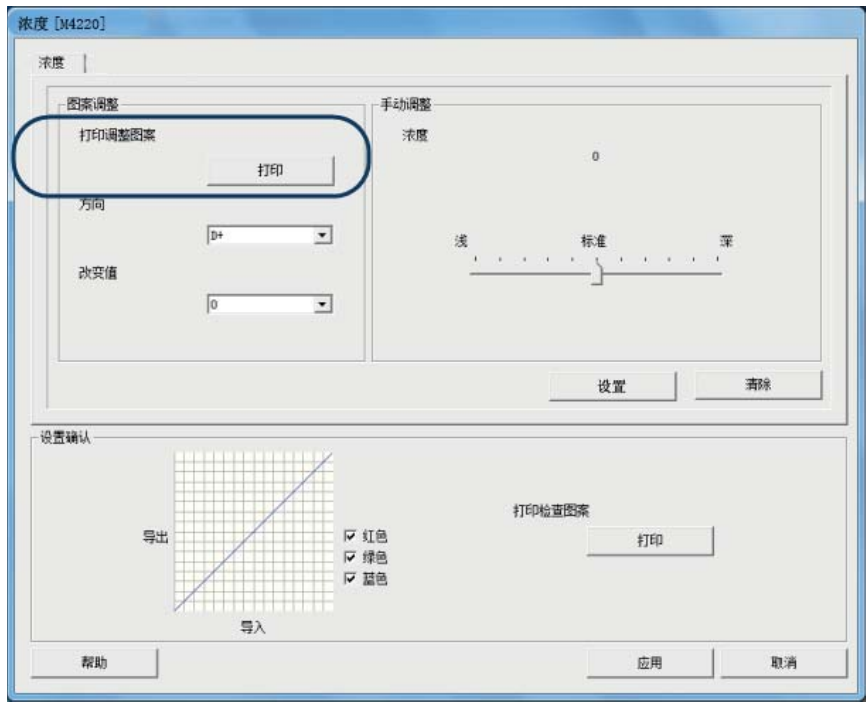
此时将显示**浓度**屏幕。

使用维护工具 (Maintenance Tool) (Windows)

- 5

在**浓度**屏幕上，在**图案调整**中单击打印。

打印出调整图案。

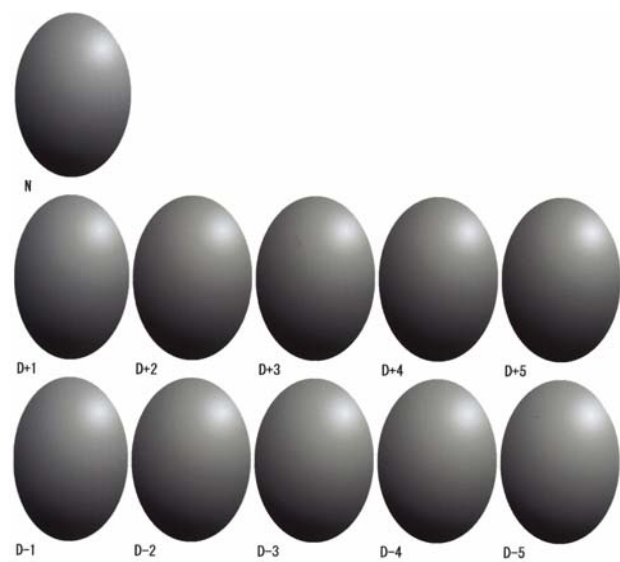


- 6

从调整图案中选择最佳图案，并检查调整值。

调整值为打印在每个图案左下角的字母和数字。（例如：D-2）

“N”表示不进行调整。数字表示改变值。

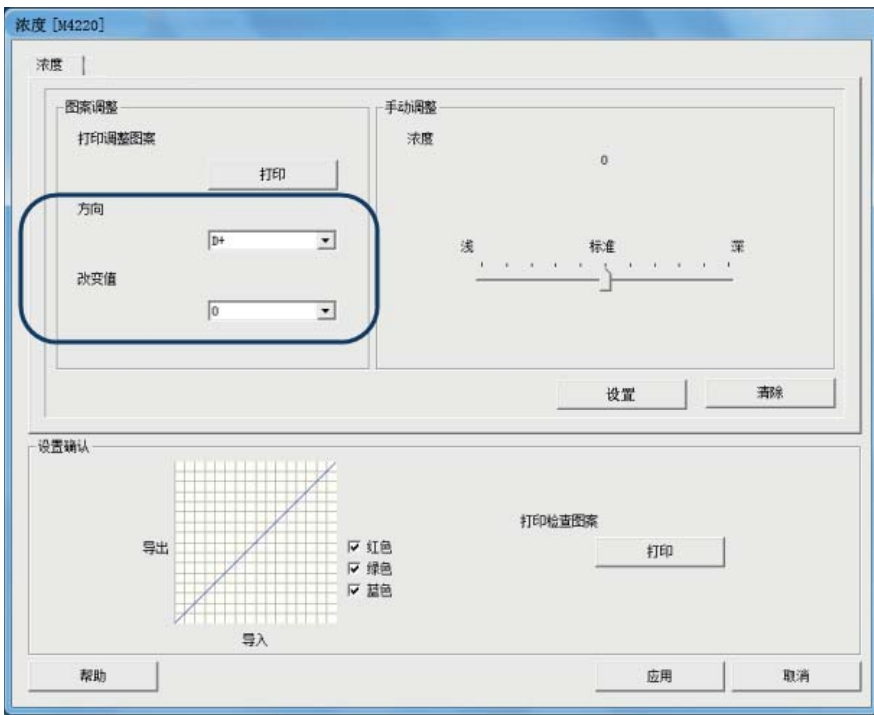


使用维护工具 (Maintenance Tool) (Windows)

7 设置方向和改变值。

设置所选调整图案的调整值。

在方向中设置亮度和暗度（D+ 和 D-），以及改变值中的值。



如果更改设置，更改会在屏幕右端的滑块和底部的图（色调曲线）中反映出来。

注释:

- ❑ 色调曲线显示了每种输入色（R：红，G：绿，B：蓝）的输出强度。如果没有校正值，线条会从右上方直线到达左下方；如果该线条从这个位置曲线向下，则颜色变暗；如果该线条曲线向上，则颜色变亮。
- ❑ 在屏幕右侧的**手动调整**中，可以手动调整浓度。如果进行手动调整，将不再使用**图案调整**中设置的值。
- ❑ 如果单击**清除**，**浓度**调整值将恢复为默认值。保存**色彩平衡**和**层次度**中的值。

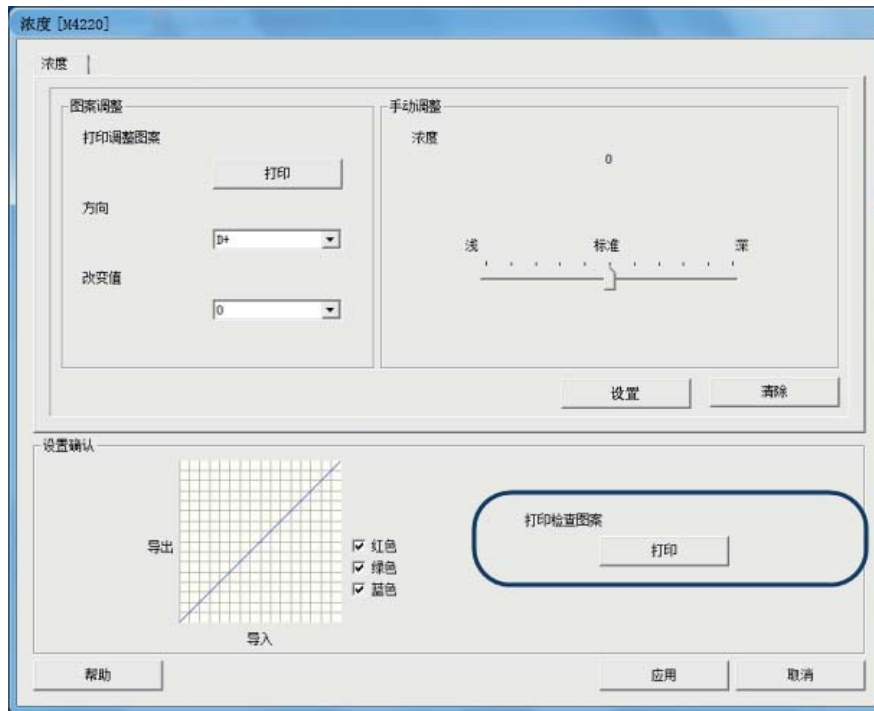
使用维护工具 (Maintenance Tool) (Windows)

8

从打印检查图案中单击打印。

打印出检查图案。

确认色彩平衡为预期值。



9

单击**设置**。

此时将应用这些设置。

10

单击**返回**。

此时将关闭“设置”屏幕。

使用维护工具 (Maintenance Tool) (Windows)

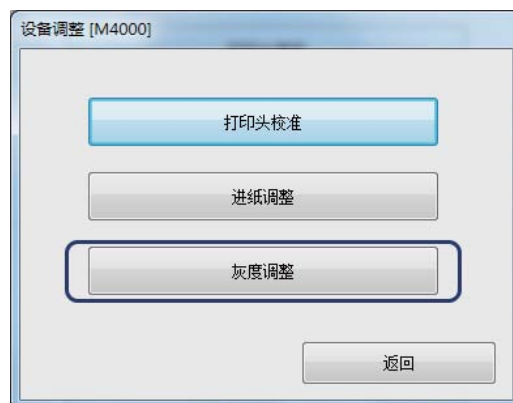
层次度

- 1 在主窗口屏幕上单击**设备调整**。



此时将显示**设备调整**屏幕。

- 2 单击**灰度调整**。



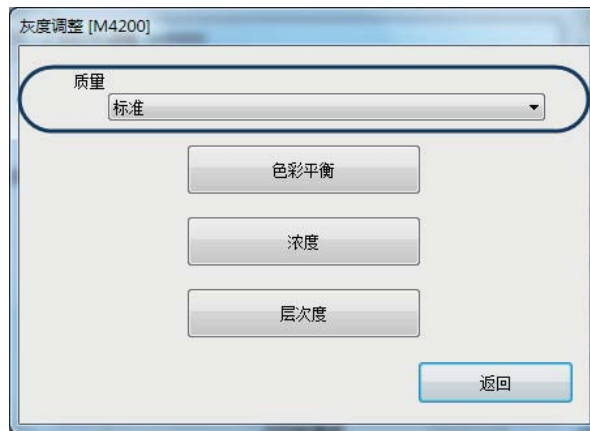
此时将显示**灰度调整**屏幕。

使用维护工具 (Maintenance Tool) (Windows)

3

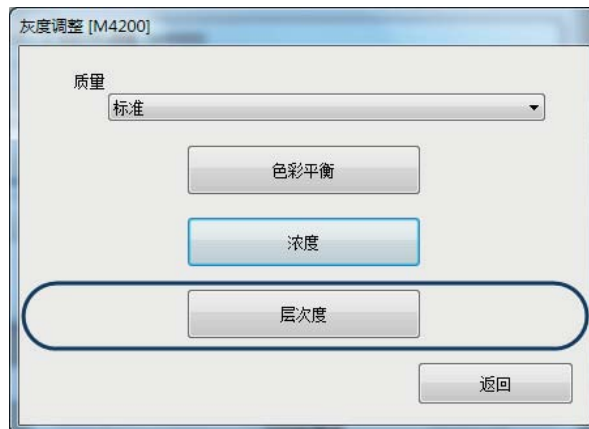
选择要调整的图像质量设置。

可用图像质量设置根据装入的打印纸类型而有所不同。



4

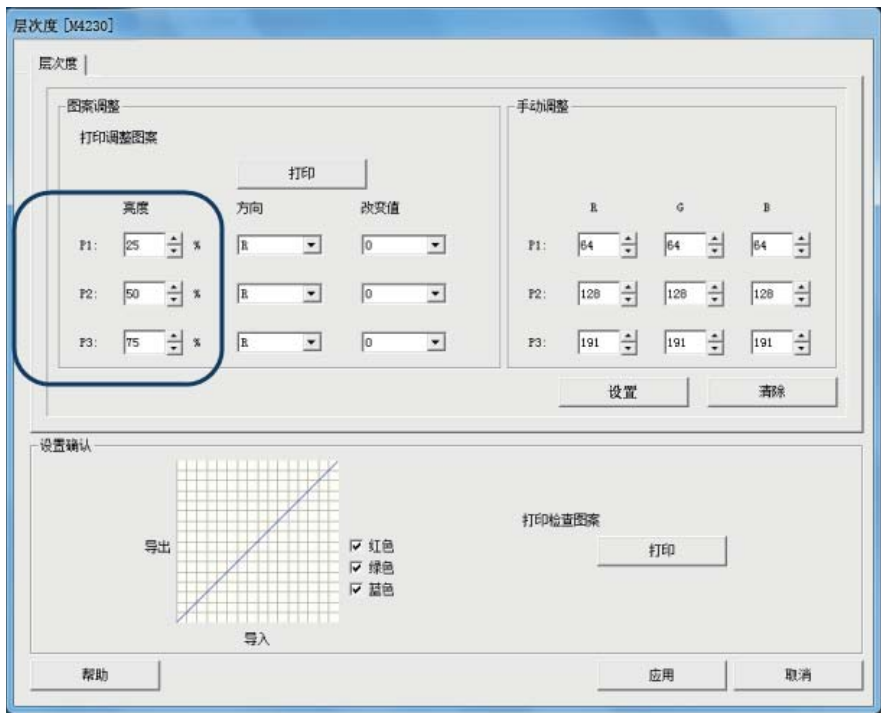
单击层次度。



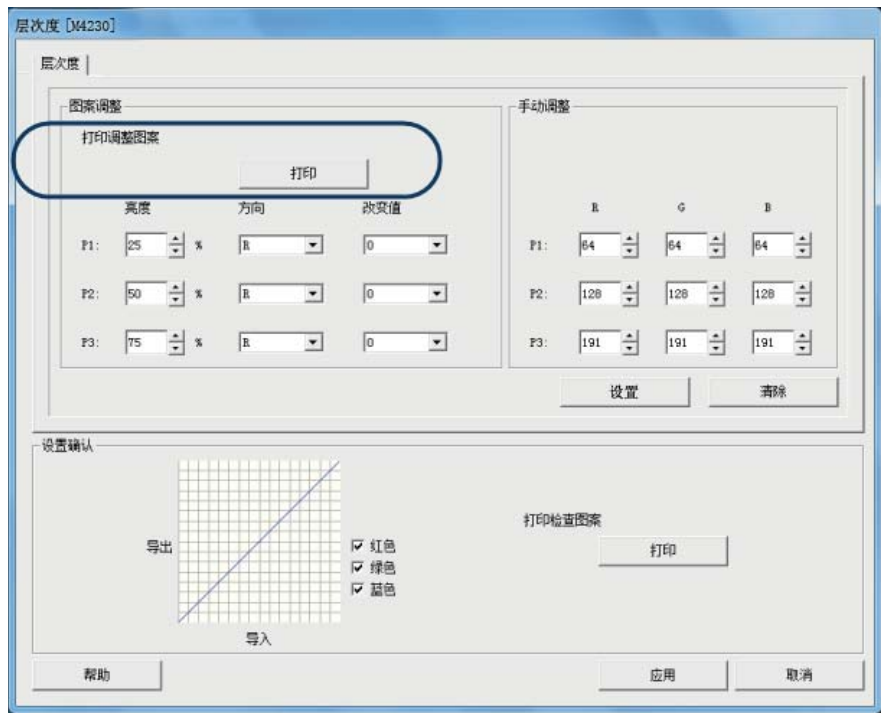
此时将显示层次度屏幕。

使用维护工具 (Maintenance Tool) (Windows)

5 在层次度屏幕上，可以根据需要调整亮度值（P1：阴影，P2：中间色，P3：高亮）的设置。



6 从图案调整中单击打印。
此时将显示可在其中设置要打印的调整图案改变值的屏幕。



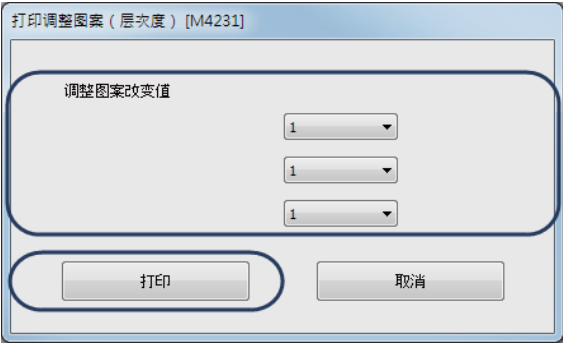
使用维护工具 (Maintenance Tool) (Windows)

7 选择**调整图案改变值**，然后单击**打印**。

如果该值较大，则打印校正值变化较大的调整图案。

选择一个较小的值来微调这些调整值。

设置每个亮度值的改变值：P1（阴影）、P2（中间色）和 P3（高亮）。



打印出调整图案。

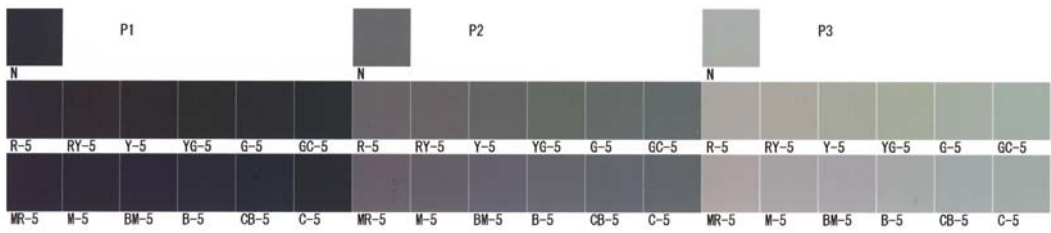
8 从调整图案中选择最佳图案，并检查调整值。

调整值为打印在每个图案左下角的字母和数字。（例如：R-5）

字母显示要进行调整的颜色的方向。“N”表示不进行调整。

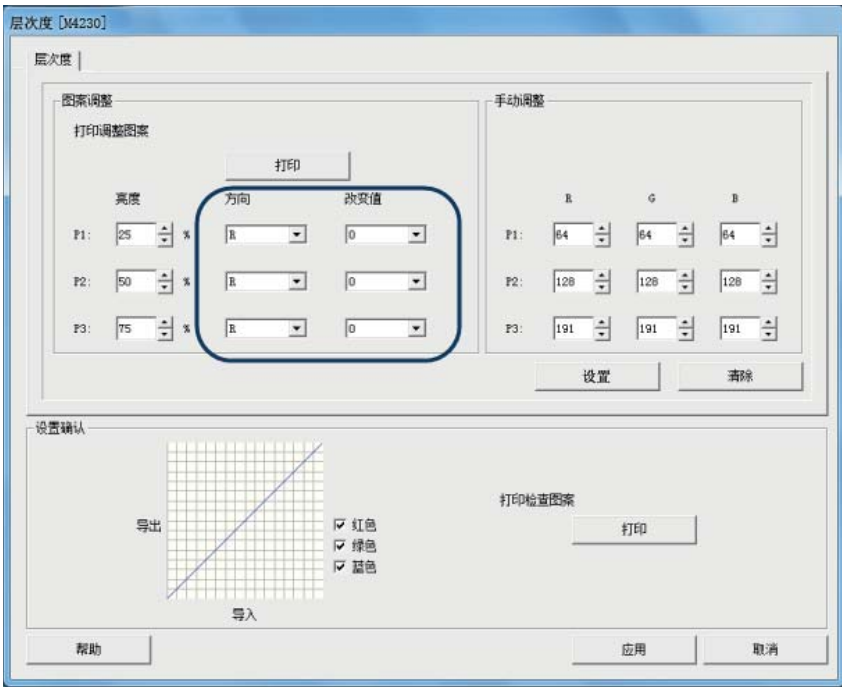
数字表示改变值。

检查每个亮度值：P1（阴影）、P2（中间色）和 P3（高亮）。



使用维护工具 (Maintenance Tool) (Windows)

- 9
- 设置方向和改变值。
- 设置所选调整图案的调整值。



如果更改设置，更改会在屏幕右端的**手动调整**的每个值和底部的图（色调曲线）中反映出来。

注释:

☐

色调曲线显示了每种输入色（R：红，G：绿，B：蓝）的输出强度。如果没有校正值，线条会从右上方直线到达左下方；如果该线条从这个位置曲线向下，则颜色变暗；如果该线条曲线向上，则颜色变亮。

☐

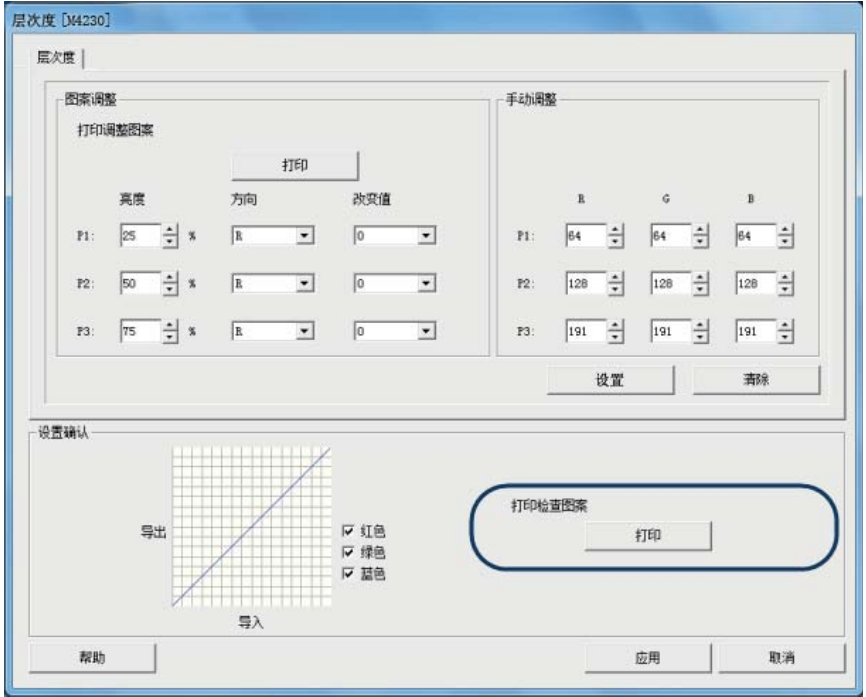
在屏幕右侧的**手动调整**中，可以手动调整层次度。如果进行手动调整，将不再使用**图案调整**中设置的值。

☐

如果单击**清除**，**层次度**调整值将恢复为默认值。保存**色彩平衡**和**浓度**中的值。

使用维护工具 (Maintenance Tool) (Windows)

- 10
- 从打印检查图案中单击打印。
- 打印出检查图案。
- 确认色彩平衡为预期值。



- 11
- 单击**设置**。
- 此时将应用这些设置。
- 12
- 单击**返回**。
- 此时将关闭 “设置” 屏幕。

使用维护工具 (Maintenance Tool) (Windows)

灰度调整问题

原因	错误信息	需采取的操作
调整图案的打印质量较差	-	打印头喷嘴堵塞了吗？ 在执行打印头清洗后再次打印调整图案。
应用设置时发生错误。	设置失败。 无法与选择的干式影像输出设备进行通信。	干式影像输出设备正确连接到计算机了吗？ 检查计算机和干式影像输出设备之间的连接，然后再次单击 应用 。
		计算机的硬盘空间是否不足？ 释放计算机硬盘上的额外空间，然后再次单击 应用 。
应用的调整错误。我想再次调整。	-	将设置恢复为默认值，然后再次进行调整。 单击色彩平衡、浓度和层次度的 清除 ，然后再次进行调整。

使用维护工具 (Maintenance Tool) (Windows)

历史

在**历史**中，您可以检查**操作历史**，并将日志文件保存在**收集日志**中。

操作历史

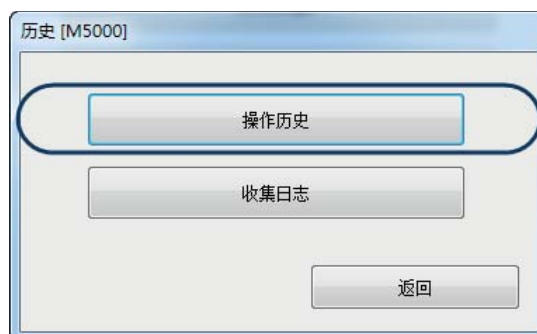
您可以检查错误和打印的总份数。

- 1 在主窗口屏幕上单击**历史**。



此时将显示**历史**屏幕。

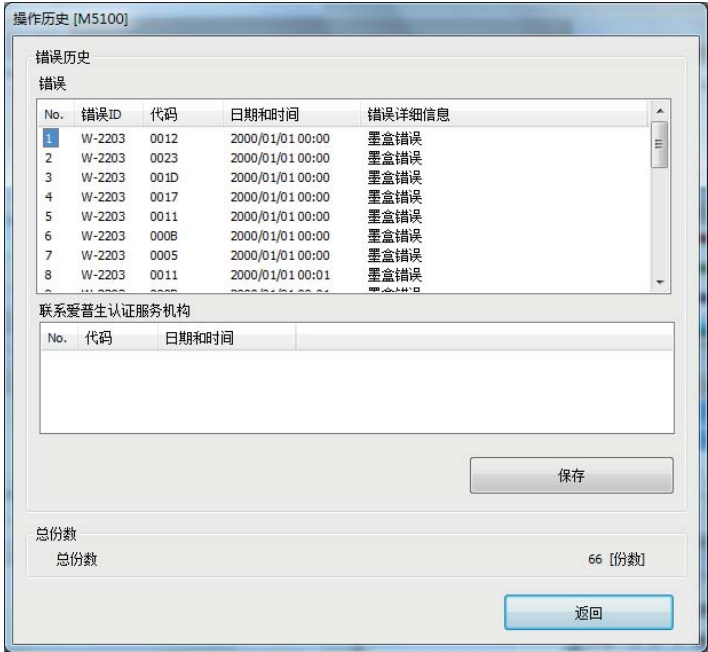
- 2 单击**操作历史**。



此时将显示**操作历史**屏幕。

使用维护工具 (Maintenance Tool) (Windows)

3 检查操作历史屏幕。



干式影像输出设备中出现 80 条错误和通知实例，并显示 20 条服务调用错误实例。
该代码表示错误序号。

如果单击**保存**，将显示**另存为**屏幕，您可以将错误历史保存为文本文件。

收集日志

保存干式影像输出设备上积累的日志文件。

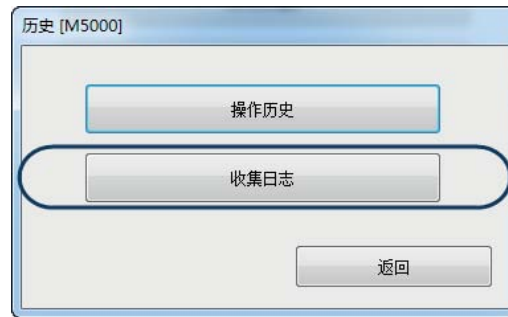
1 在主窗口屏幕上单击**历史**。



此时将显示**历史**屏幕。

使用维护工具 (Maintenance Tool) (Windows)

- 2 单击**收集日志**。



此时将显示**收集日志**屏幕。

- 3 单击**保存**。



显示**另存为**屏幕时，您可以将日志数据保存为 zip 文件。

使用维护工具 (Maintenance Tool) (Windows)

设备管理

在设备管理中，您可以执行干式影像输出设备管理操作，如固件更新、打印纸信息更新、注册/删除设备、更换设备以及假脱机文件夹设置。

固件更新

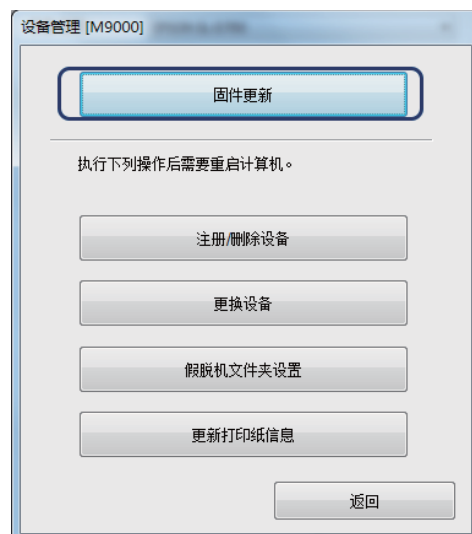
更新干式影像输出设备的固件。

- 1 在主窗口屏幕上单击**设备管理**。



此时将显示**设备管理**屏幕。

- 2 单击**固件更新**。



此时将显示**固件更新**屏幕。

使用维护工具 (Maintenance Tool) (Windows)

- 3 检查干式影像输出设备是否已连接并打开。

连接多台干式影像输出设备时，检查所有干式影像输出设备。

! 重要信息:
请勿在更新时打印。

- 4 单击**更新**。



已执行更新。

更新完成后，将显示确认消息。

注册/删除设备

注册或删除干式影像输出设备。

- 1 连接并打开您要注册的所有干式影像输出设备。断开连接并关闭您要删除的所有干式影像输出设备。

- 2 在主窗口屏幕上单击**设备管理**。

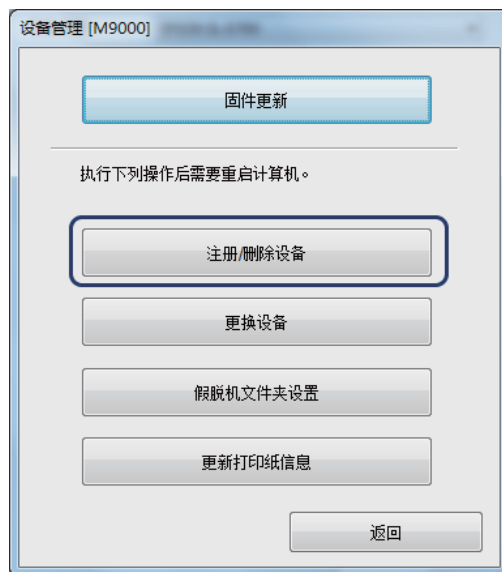


使用维护工具 (Maintenance Tool) (Windows)

此时将显示设备管理屏幕。

3

单击注册/删除设备。



此时将显示注册/删除设备屏幕。

4

单击执行。



执行干式影像输出设备注册和删除。

该过程完成后，将显示一条确认信息。

注释：

当更新的打印纸类型文件可用时，将更新额外注册的干式影像输出设备的打印纸信息。

☞ 第57页的“更新打印纸信息”

使用维护工具 (Maintenance Tool) (Windows)

更换设备

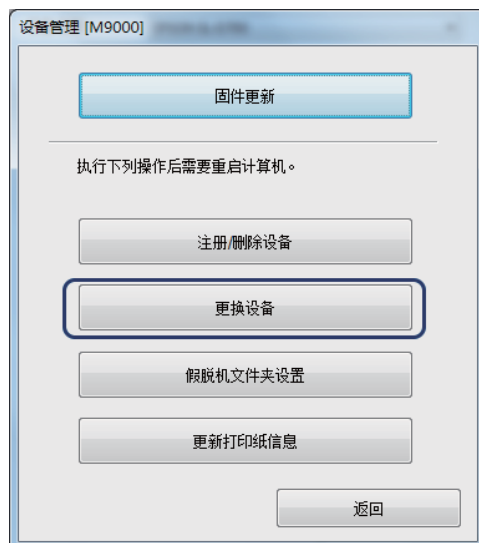
使用相同的名称更换干式影像输出设备。

- 1 断开不想使用的干式影像输出设备。连接并打开您要使用的干式影像输出设备。
- 2 在主窗口屏幕上单击**设备管理**。



此时将显示**设备管理**屏幕。

- 3 单击**更换设备**。



此时将显示**更换设备**屏幕。

使用维护工具 (Maintenance Tool) (Windows)

4 单击**执行**。



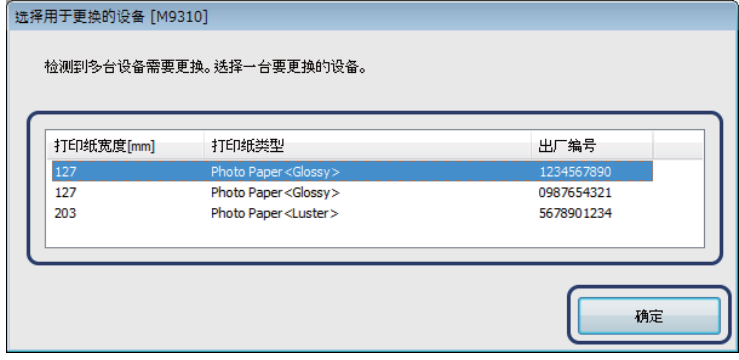
已执行干式影像输出设备更换过程。

该过程完成后，将显示一条确认信息。

连接多台干式影像输出设备时，将显示**选择用于更换的设备**屏幕。

在下一步中选择干式影像输出设备。

5 连接多台干式影像输出设备时，选择要更换的干式影像输出设备，然后单击**确定**。



已执行干式影像输出设备更换过程。

该过程完成后，将显示一条确认信息。

注释:
当更新的打印纸类型文件可用时，将更新额外注册的干式影像输出设备的打印纸信息。
🔗 第57 页的 “更新打印纸信息”

6 在**打印纸设置**中，再次注册打印纸信息。

🔗 第 17 页的 “打印纸设置”

使用维护工具 (Maintenance Tool) (Windows)

假脱机文件夹设置

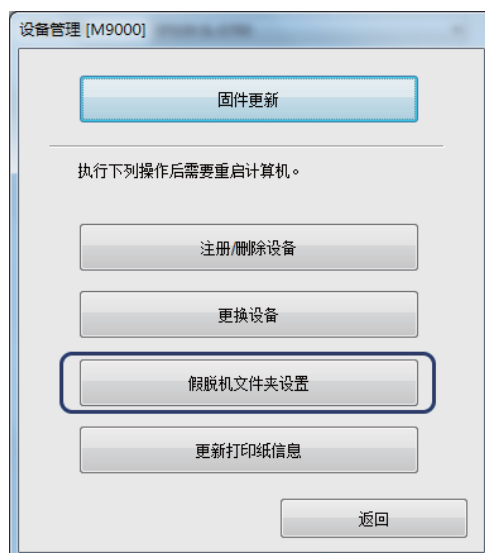
设置用于临时存储干式影像输出设备驱动程序生成的待打印假脱机数据的文件夹。

- 1 在主窗口屏幕上单击**设备管理**。



此时将显示**设备管理**屏幕。

- 2 单击**假脱机文件夹设置**。



此时将显示**假脱机文件夹设置**屏幕。

使用维护工具 (Maintenance Tool) (Windows)

- 3 单击**选择文件夹**。



此时将显示“选择文件夹”屏幕。

- 4 选择一个文件夹，然后单击**确定**。



此时将显示所选文件夹的路径。

- 5 重复步骤 3 和 4 以设置**打印数据临时存储文件夹**。

- 6 确认干式影像输出设备已连接并打开电源，且打印完成。

连接多台干式影像输出设备时，检查所有干式影像输出设备。

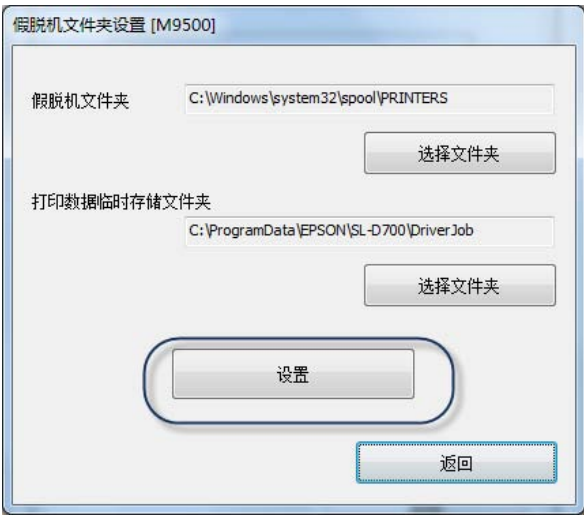
确认没有剩余的打印作业。

**重要信息：**

请勿在设置时打印。

使用维护工具 (Maintenance Tool) (Windows)

7 单击**设置**。

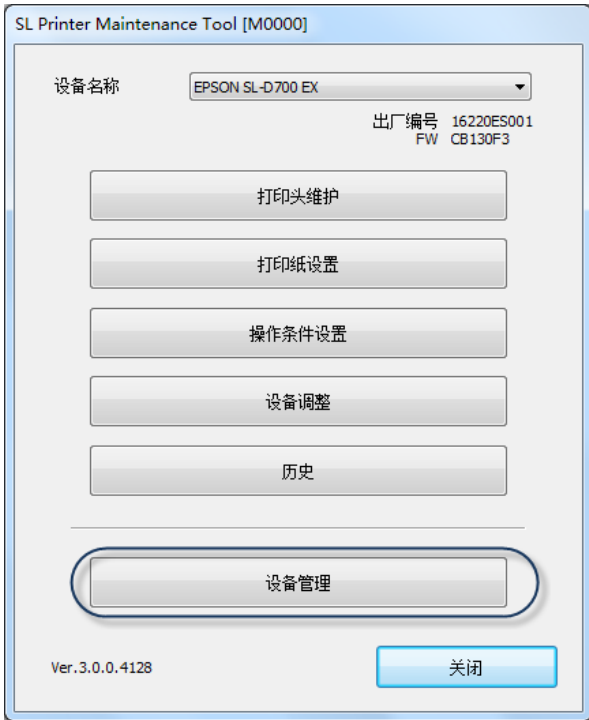


已设置假脱机文件夹。

更新打印纸信息

将打印纸类型文件注册到干式影像输出设备。

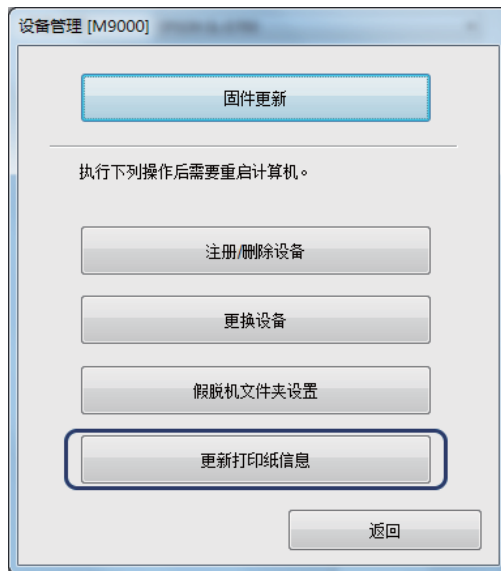
1 在主窗口屏幕上单击**设备管理**。



此时将显示**设备管理**屏幕。

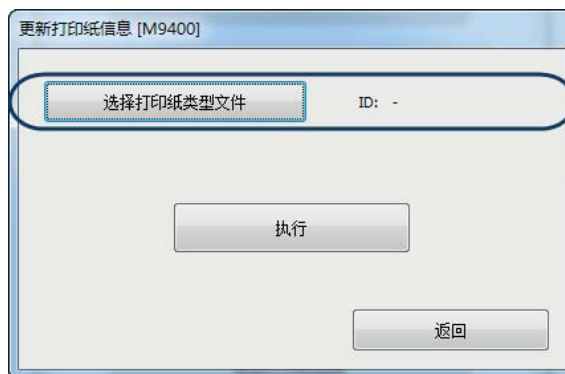
使用维护工具 (Maintenance Tool) (Windows)

- 2 单击**更新打印纸信息**。



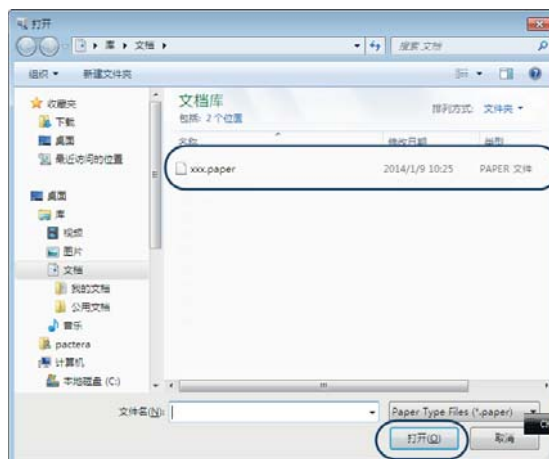
此时将显示**更新打印纸信息**屏幕。

- 3 单击**选择打印纸类型文件**。



此时将显示“选择文件”屏幕。

- 4 选择打印纸类型文件，然后单击**打开**。



此时将显示所选打印纸类型文件的 ID。

使用维护工具 (Maintenance Tool) (Windows)

**重要信息:**

确保选择一个打印纸类型文件。

注释:

请与爱普生认证服务机构联系，了解有关获取打印纸类型文件的信息。

5

检查干式影像输出设备是否已连接并打开。

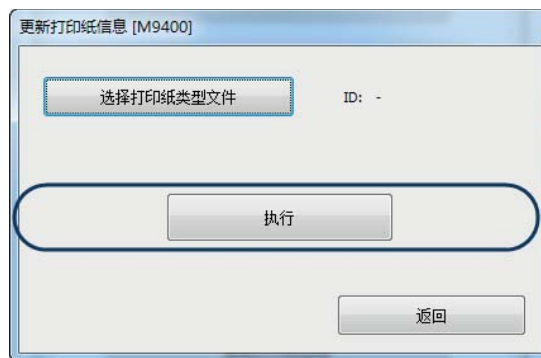
连接多台干式影像输出设备时，检查所有干式影像输出设备。

**重要信息:**

请勿在注册时打印。

6

单击**执行**。



更新打印纸信息。

更新完成后，将显示确认消息。

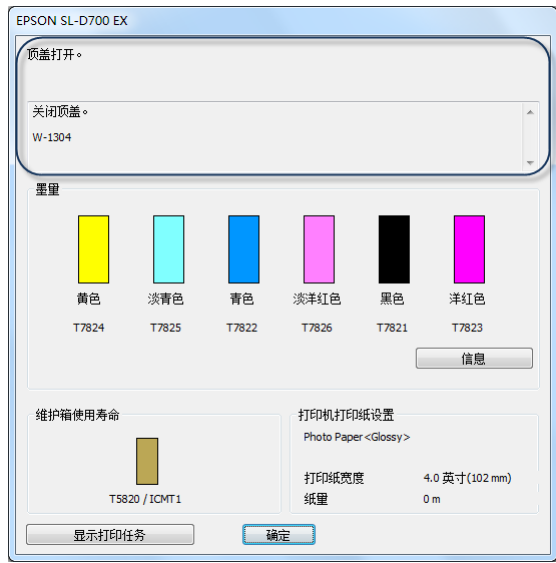
使用维护工具 (Maintenance Tool) (Windows)

故障排除

关于错误信息

干式影像输出设备在打印过程中出现错误时，将显示错误信息（Status Monitor 屏幕）。

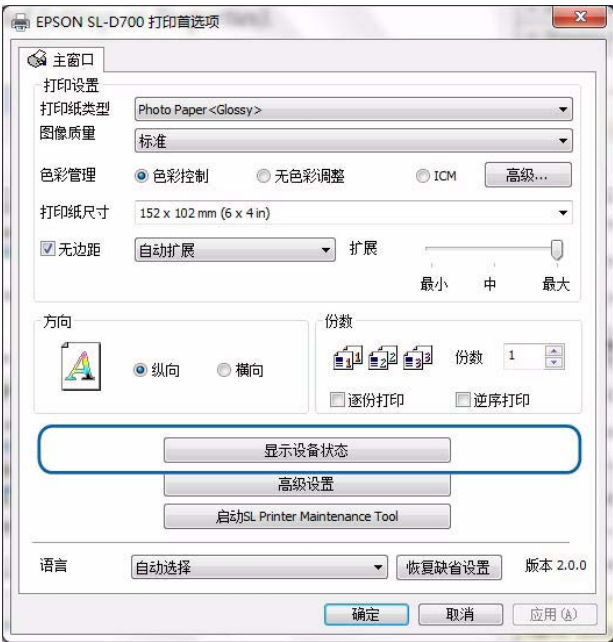
屏幕上将显示错误代码、错误详细信息和解决方法等。



使用维护工具 (Maintenance Tool) (Windows)

注释:

- 参见 “SL-D700 干式影像输出设备用户指南” 获取错误信息和解决方法的列表。
🔗 “SL-D700 干式影像输出设备用户指南” - “错误和解决方法”
- 还可按照以下步骤显示 Printer Window 屏幕。
 1. 从您所使用应用程序的 “文件” 菜单中单击打印等。
 2. 选择此干式影像输出设备，然后单击 “打印设置” (或详细设置或属性)。
 3. 在主窗口屏幕上，单击**显示设备状态**。

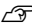


无法从 Maintenance Tool 执行 “更换设备”

原因	需采取的操作
将显示消息 “无法找到需要更换的设备。”。	<p>打印机图标是显示在 “设备和打印机” 文件夹中的 “未指定” 下还是显示在 “打印机和传真” 文件夹中？</p> <p>如果该图标显示在未指定下，请执行以下操作：</p> <ol style="list-style-type: none">1. 在显示的消息上单击确定，然后关闭 Maintenance Tool。2. 单击开始 - 控制面板 - 硬件和声音 - 设备管理器 - 其他设备。3. 右键单击 EPSON SL-D700，然后单击更新驱动程序软件。4. 单击自动搜索更新的驱动程序软件。5. 更新驱动程序软件后，单击关闭。6. 启动 Maintenance Tool，然后更换设备。 <p>🔗 第 53 页的 “更换设备”</p>

使用维护工具 (Maintenance Tool) (Windows)

无法正确执行“注册/删除设备”

原因	需采取的操作
将显示消息“注册/删除设备已完成。已注册 0 个，已删除 X 个。”。	<p>打印机图标是显示在“设备和打印机”文件夹中的“未指定”下还是显示在“打印机和传真”文件夹中？</p> <p>如果该图标显示在未指定下，请执行以下操作：</p> <ol style="list-style-type: none">1. 在显示的消息上单击确定，然后关闭 Maintenance Tool。2. 单击开始 - 控制面板 - 硬件和声音 - 设备管理器 - 其他设备。3. 右键单击 EPSON SL-D700，然后单击更新驱动程序软件。4. 单击自动搜索更新的驱动程序软件。5. 更新驱动程序软件后，单击关闭。6. 启动 Maintenance Tool，然后注册设备。 <p> 第 51 页的“注册/删除设备”</p>

使用维护工具 (Maintenance Tool) (Mac OS X)

维护工具 (Maintenance Tool) 摘要

从您的计算机，您可执行调整/维护操作，例如检查设备的状态、进行设置和执行打印头清洗等。

启动和关闭

启动 (Mac OS X 10.6.x/10.7.x/10.8.x/10.9.x/10.10.x)

- 1 从 **Apple** 菜单中选择**系统偏好设置** > **打印与扫描**（或**打印与传真**）。
- 2 选择干式影像输出设备，然后单击**选项与耗材** > **应用工具** > **打开设备应用工具**。

启动（对于 Mac OS X 10.5.8）

- 1 从 **Apple** 菜单中选择**系统偏好设置** > **打印与传真**。
- 2 选择干式影像输出设备并单击**打开打印队列** > **应用工具**。

维护工具 (Maintenance Tool) 屏幕



使用维护工具 (Maintenance Tool) (Mac OS X)

注释:

干式影像输出设备在打印过程中发生错误时，在主窗口屏幕上单击 **Printer Window**，然后检查错误和解决方法的内容。

在错误屏幕上单击**取消**返回到主窗口屏幕。


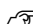
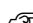





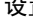
**关闭**

单击屏幕左上方的红色关闭按钮 (X)。



使用维护工具 (Maintenance Tool) (Mac OS X)

功能列表

主窗口屏幕功能	设置项目	设置
信息	-	显示设备状态。单击 更新 以更新到最新状态。
Printer Window	-	允许您检查剩余墨量、维护箱中的剩余空间等。  第 66 页的“Printer Window”
喷嘴检查	-	允许您打印检查图案，然后目测检查是否有堵塞的喷嘴。  第 69 页的“喷嘴检查”
诊断清洗	-	检测堵塞的喷嘴并自动进行清洗。  第 71 页的“诊断清洗”
强制清洗	-	执行手动清洗。  第 72 页的“强制清洗”
打印头校准	-	校正打印错位。  第 74 页的“打印头校准”
操作条件设置	切换到睡眠模式前的时间	设置切换到睡眠模式前的时间。  第 77 页的“切换到睡眠模式前的时间”
	蜂鸣器警告	设置是否使用蜂鸣器警告。  第 78 页的“蜂鸣器警告”
	打印纸设置	设置打印纸信息。  第 79 页的“打印纸设置”
设备列表	-	显示可用设备的列表，允许您选择要配置的设备。
定期喷嘴检查	-	设置是否自动执行喷嘴检查。  第 81 页的“定期喷嘴检查”

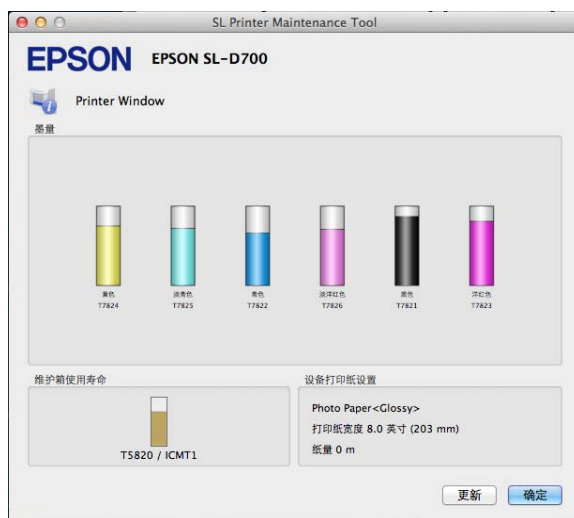
使用维护工具 (Maintenance Tool) (Mac OS X)

Printer Window

单击主窗口屏幕上的 **Printer Window**。



允许您在计算机中检查干式影像输出设备的状态（如，剩余墨量、维护箱中的剩余空间、干式影像输出设备中装入的打印纸相关信息等）。




单击**更新**以更新到最新状态。

调整打印头




执行打印头维护

喷嘴检查、诊断清洗和强制清洗是打印头维护功能，用于检查打印头是否堵塞，并在检测到堵塞时进行清理。

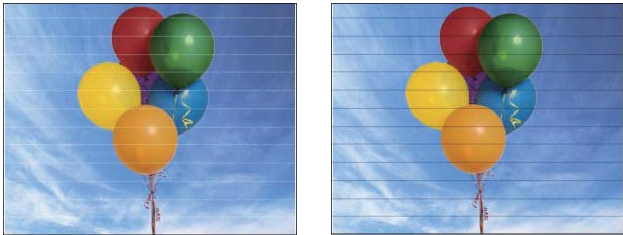
如果喷嘴堵塞，在打印输出中会出现线条，且无法正确打印颜色。如果发生此问题，请使用打印头维护功能，如下文中所述。

在执行打印头维护前，请确保干式影像输出设备的  指示灯亮起。

在打印头维护中可使用下面三个功能。

喷嘴检查	检查是否存在堵塞的喷嘴。	
诊断清洗	检测堵塞的喷嘴并自动执行打印头清洗。	
强制清洗	手动执行打印头清洗。	

使用维护工具 (Maintenance Tool) (Mac OS X)

❶	<p>在打印输出中出现异常（如线条）或无法正确打印颜色。</p> <p><打印示例></p> <div data-bbox="518 360 1144 593"></div>
----------	---



❷	<p>执行诊断清洗。</p> <table><tr><td data-bbox="225 808 834 1028"><p>当屏幕上显示“诊断清洗已结束。”时 -> 操作完成。</p></td><td data-bbox="834 808 1444 1028"><p>在“诊断清洗已结束。检测到堵塞的喷嘴。再次执行诊断清洗。如果在重复诊断清洗三次后仍然无法清除堵塞，请执行[强制清洗]中的[强力]。”时 -> 再次执行诊断清洗。</p><p>如果在重复此操作三次后喷嘴仍然堵塞，请转到下一步。</p></td></tr></table>	<p>当屏幕上显示“诊断清洗已结束。”时 -> 操作完成。</p>	<p>在“诊断清洗已结束。检测到堵塞的喷嘴。再次执行诊断清洗。如果在重复诊断清洗三次后仍然无法清除堵塞，请执行[强制清洗]中的[强力]。”时 -> 再次执行诊断清洗。</p> <p>如果在重复此操作三次后喷嘴仍然堵塞，请转到下一步。</p>
<p>当屏幕上显示“诊断清洗已结束。”时 -> 操作完成。</p>	<p>在“诊断清洗已结束。检测到堵塞的喷嘴。再次执行诊断清洗。如果在重复诊断清洗三次后仍然无法清除堵塞，请执行[强制清洗]中的[强力]。”时 -> 再次执行诊断清洗。</p> <p>如果在重复此操作三次后喷嘴仍然堵塞，请转到下一步。</p>		



❸	<p>执行强制清洗中的强力，然后检查打印检查图案。</p> <table><tr><td data-bbox="225 1223 834 1310"><p>当检查图案打印结果中无问题时 -> 操作完成。</p></td><td data-bbox="834 1223 1444 1310"><p>当检查图案打印结果中有问题时 -> 联系爱普生认证服务机构。</p></td></tr></table>	<p>当检查图案打印结果中无问题时 -> 操作完成。</p>	<p>当检查图案打印结果中有问题时 -> 联系爱普生认证服务机构。</p>
<p>当检查图案打印结果中无问题时 -> 操作完成。</p>	<p>当检查图案打印结果中有问题时 -> 联系爱普生认证服务机构。</p>		

使用维护工具 (Maintenance Tool) (Mac OS X)

喷嘴检查

喷嘴检查功能将检查打印头中是否有堵塞的喷嘴。打印一个检查图案，目测检查是否有堵塞的喷嘴。

在进行喷嘴检查后，根据需要执行**强制清洗**。

- 1 在主窗口屏幕上单击**喷嘴检查**。



此时将显示**喷嘴检查**屏幕。

- 2 单击**执行**。



打印出检查图案。

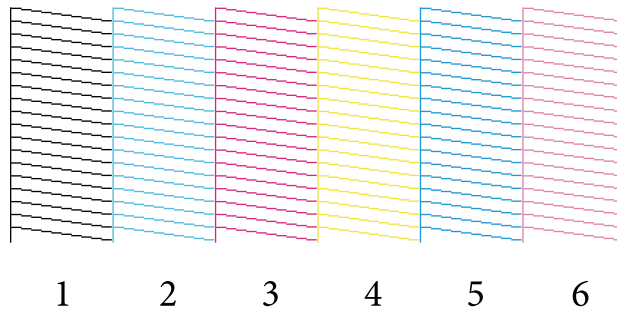
使用维护工具 (Maintenance Tool) (Mac OS X)

3

检查打印结果。

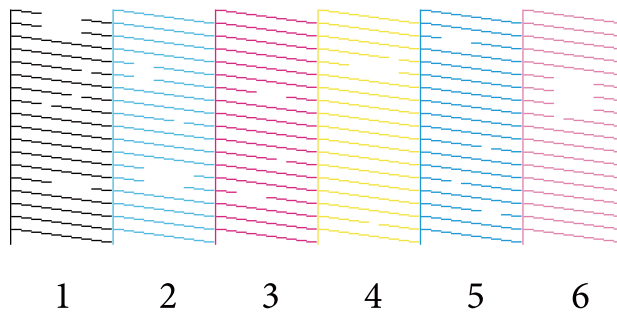
好的示例

检查图案中没有间隔。没有堵塞的喷嘴。



不好的示例

检查图案中出现间隔。检测到堵塞的喷嘴。执行清洗。



如果检查图案中出现间隔，则需要执行打印头清洗。

 [第 72 页的“强制清洗”](#)

使用维护工具 (Maintenance Tool) (Mac OS X)

诊断清洗

1

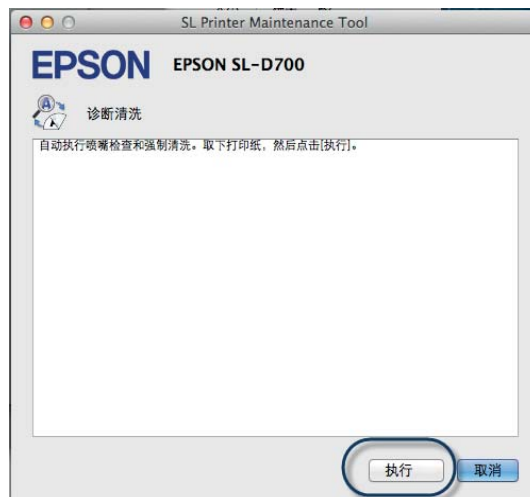
在主窗口屏幕上单击**诊断清洗**。



此时将显示**诊断清洗**屏幕。

2

单击**执行**。



喷嘴检查开始，并根据需要执行清洗。

这需要一些时间，具体取决于喷嘴状况。

使用维护工具 (Maintenance Tool) (Mac OS X)

3 查看屏幕上的信息以获取诊断清洗结果。

当显示 “诊断清洗已结束。” 时，表示步骤已完成。

在 “诊断清洗已结束。检测到堵塞的喷嘴。再次执行诊断清洗。如果在重复诊断清洗三次后仍然无法清除堵塞，请执行[强制清洗]中的[强力]。” 显示时，再次执行**诊断清洗**。

如果在重复**诊断清洗**三次后喷嘴仍然堵塞，请执行强制清洗中的**强力**。如果在执行**强力**清洗后喷嘴仍然堵塞，请联系爱普生认证服务机构。

[第 72 页的 “强制清洗”](#)

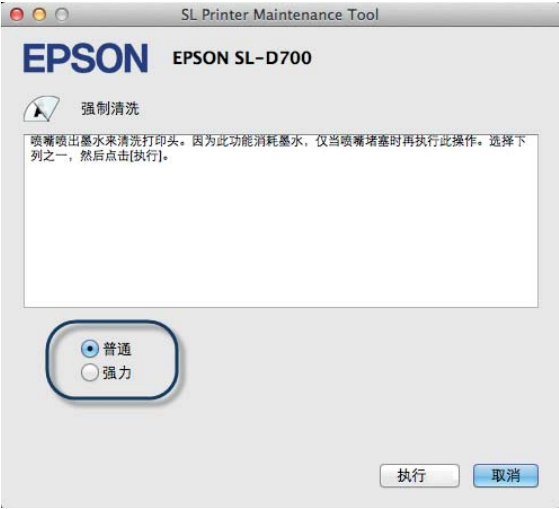
强制清洗

1 在主窗口屏幕上单击**强制清洗**。



此时将显示**强制清洗**屏幕。

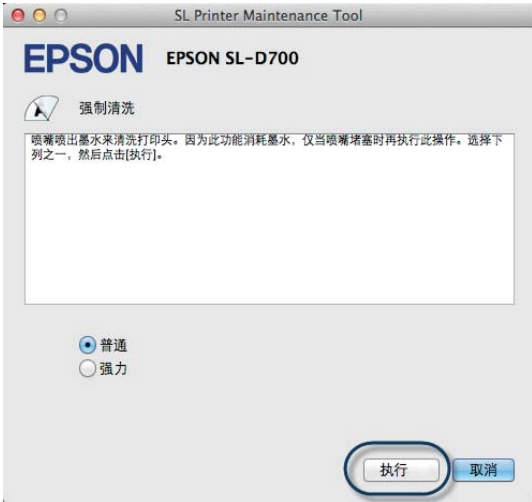
2 选择清洗级别。



使用维护工具 (Maintenance Tool) (Mac OS X)

项目	说明
普通	清洗打印头的表面，并清除堵塞的喷嘴。
强力	执行比普通更强的清洗。如果喷嘴在执行普通清洗多次后仍然堵塞，选择此项。强力清洗比普通清洗使用更多的墨水。如果显示一条信息，通知您墨量低，请更换墨盒，然后执行清洗。

3 单击**执行**。



已执行清洗。

这需要一些时间，具体取决于清洗级别。

4 检查打印头清洗的结果。

使用**喷嘴检查**以检查喷嘴的状态。

 [第 69 页的“喷嘴检查”](#)

如果喷嘴堵塞，则显示步骤 2 中的屏幕，并执行普通清洗。如果喷嘴在重复普通清洗多次后仍然堵塞，请执行强力清洗。

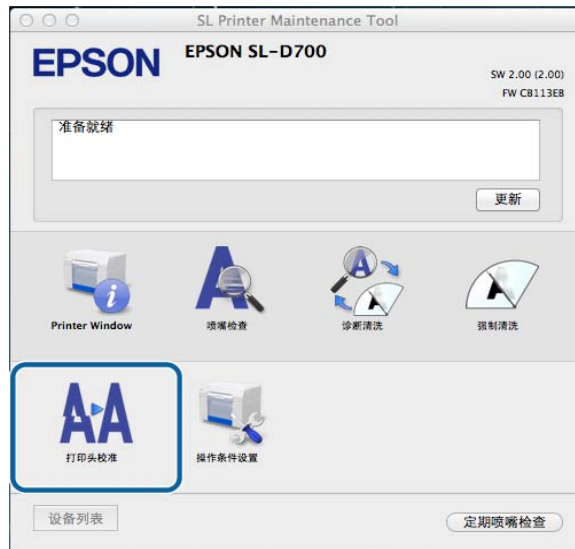
如果在执行强力清洗后喷嘴仍然堵塞，请联系爱普生认证服务机构。

使用维护工具 (Maintenance Tool) (Mac OS X)

打印头校准

如果因打印出现纹理或未能对齐而导致打印质量下降，请执行打印头对齐。打印头对齐功能可校正打印偏移和进纸量。

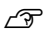
- 1 在主窗口屏幕上单击**打印头校准**。



此时将显示**打印头校准**屏幕。

- 2 确认显示的打印纸类型与此干式影像输出设备相匹配，然后单击**打印**。

如果打印纸类型不匹配，请在打印纸设置中设置正确的打印纸类型。

 [第 79 页的“打印纸设置”](#)

要调整进纸而不执行打印头对齐，请单击**略过**转到步骤 5。

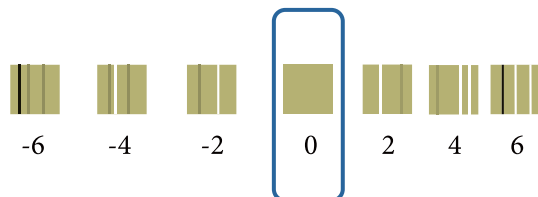
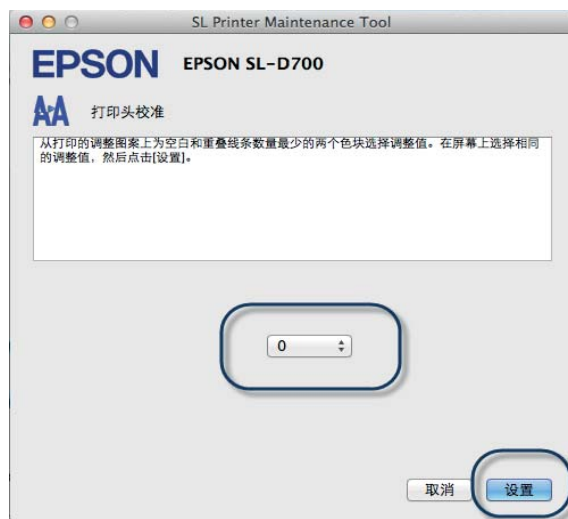


打印出调整图案。

使用维护工具 (Maintenance Tool) (Mac OS X)

3 检查打印结果。

检查喷嘴间间隔最少的图案编号。

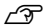
**4** 选择图案编号，然后单击**设置**。

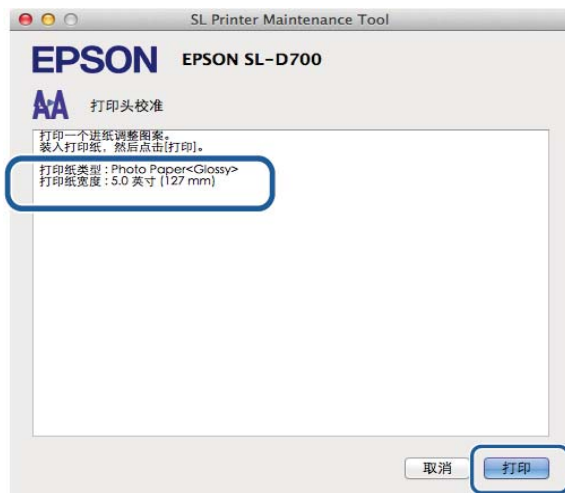
已应用调整值。

然后将显示**进纸调整**屏幕。

5 确认干式影像输出设备的打印纸类型和宽度与显示的类型和宽度相匹配，然后单击**打印**。

如果打印纸类型不匹配，请在打印纸设置中设置正确的打印纸类型。

 [第 79 页的“打印纸设置”](#)

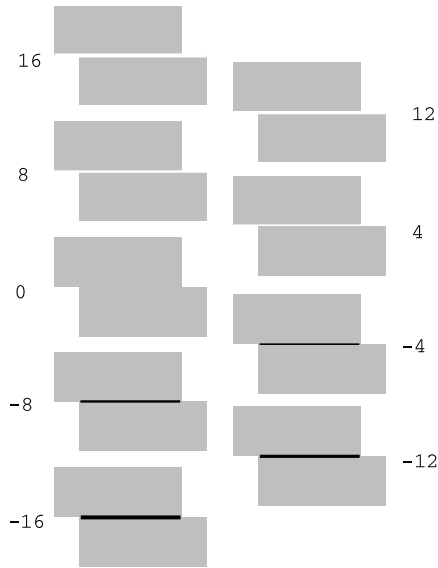


打印出调整图案。

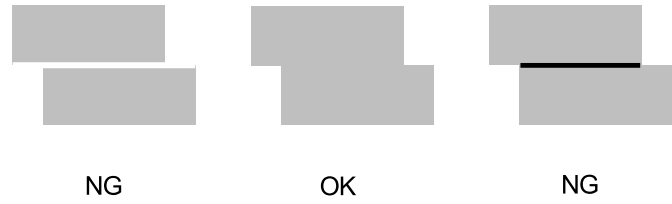
使用维护工具 (Maintenance Tool) (Mac OS X)

6 检查打印结果。

检查黑色和白色线条最少的图案编号。

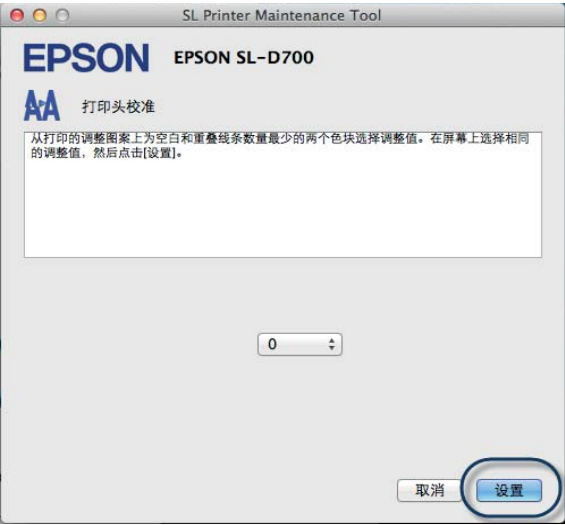


请参考下图并选择没有黑色和白色线条的调整图案。



如果打印出的图案中没有结果良好的图案，输入最接近良好的图案编号，然后再次打印调整图案。

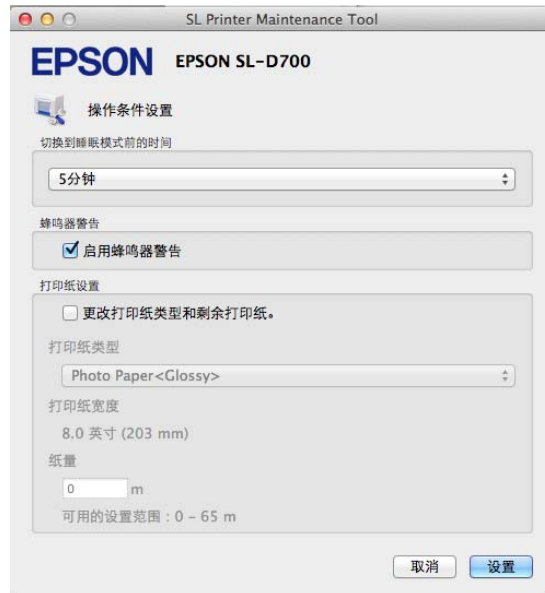
7 选择图案编号，然后单击**设置**。



已应用调整值。

操作条件设置

在操作条件设置中，您可以执行多个干式影像输出设备设置，如切换到睡眠模式前的时间、蜂鸣器警告和打印纸设置。

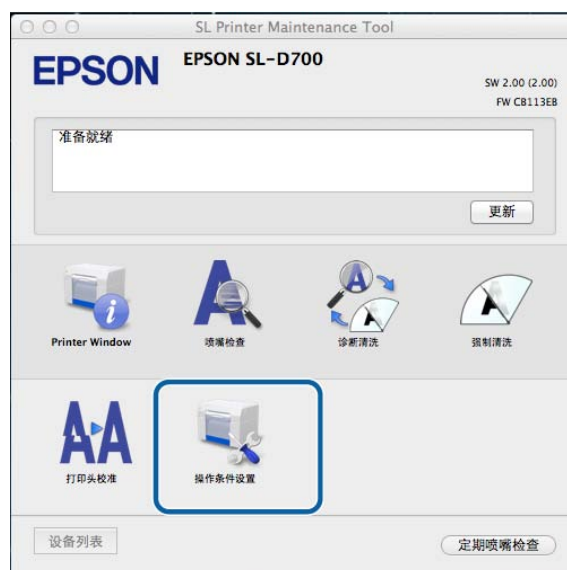


切换到睡眠模式前的时间

设置切换到睡眠模式前的时间。

如果稍后未能接收到打印作业且未发生错误，干式影像输出设备会自动切换到睡眠模式。

- 1 在主窗口屏幕上单击**操作条件设置**。



此时将显示**操作条件设置**屏幕。

使用维护工具 (Maintenance Tool) (Mac OS X)

2

选择切换到睡眠模式前的时间，然后单击**设置**。

超过设置时间时，干式影像输出设备将切换到睡眠模式。

设置：最短、5 分钟、10 分钟、15 分钟、30 分钟、1 小时、2 小时

**注释：**

打印完成后，准备切换到睡眠模式大约需要5 分钟。因此，切换到睡眠模式前的时间比设置值约晚5 分钟。

蜂鸣器警告

设置是否使用蜂鸣器警告。

1

在主窗口屏幕上单击**操作条件设置**。



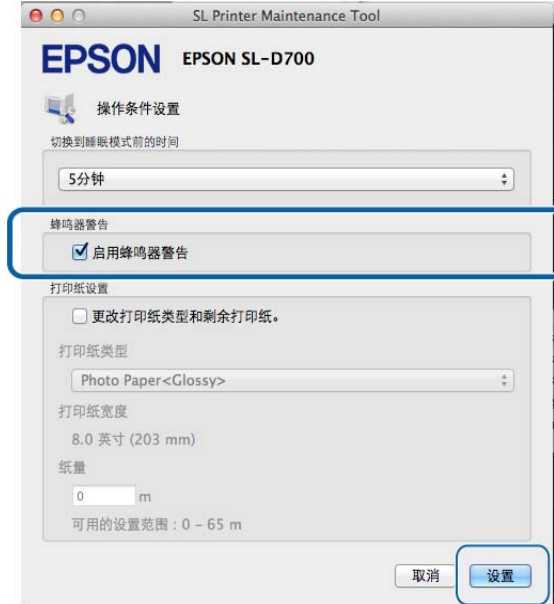
此时将显示**操作条件设置**屏幕。

使用维护工具 (Maintenance Tool) (Mac OS X)

2 选择启用蜂鸣器警告，然后单击设置。

选择以启用蜂鸣器警告。

清除以禁用蜂鸣器警告。

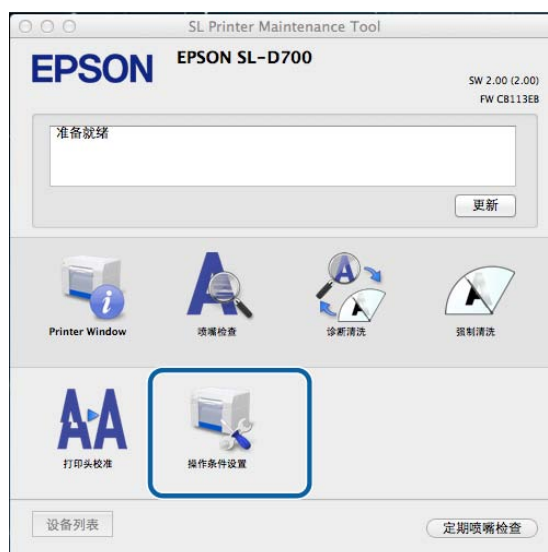


打印纸设置

在打印纸设置中，您可以设置打印纸类型和纸量。

在更换打印纸后设置这些选项。

1 在主窗口屏幕上单击操作条件设置。



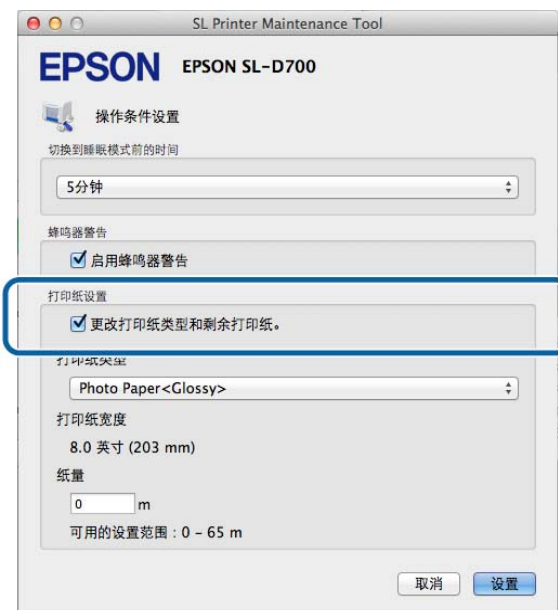
此时将显示操作条件设置屏幕。

使用维护工具 (Maintenance Tool) (Mac OS X)

2

选择更改打印纸类型和剩余打印纸。

选择此选项后，您可以更改打印纸类型和纸量。



3

设置打印纸类型和纸量，然后单击设置。

打印纸宽度显示当前设置的打印纸宽度。



定期喷嘴检查

设置是否自动执行喷嘴检查。

通常应启用此项。仅当爱普生认证服务机构的工程师指示您禁用此功能时才禁用。如果禁用此功能，需要手动检查堵塞状态。

- 1 在主窗口屏幕上单击**定期喷嘴检查**。



此时将显示**定期喷嘴检查**屏幕。

- 2 选择**启用定期检查**，然后单击**设置**。

选择此项时，将定期自动执行喷嘴检查。

清除此项时，不会自动执行喷嘴检查。同时，您无法执行诊断清洗。



添加干式影像输出设备/更新打印纸信息

在执行以下操作时，您需要安装干式影像输出设备驱动程序。

❑ 添加干式影像输出设备

❑ 更新打印纸信息（将打印纸类型文件的信息注册到干式影像输出设备）

1 关闭干式影像输出设备，然后使用 USB 数据线将干式影像输出设备连接到计算机。



2 插入软件光盘，然后双击 **SystemApplication - Mac OS X** 文件夹中的 **SL Printer Setup.dmg**。

3 显示屏幕时，双击 **SL Printer Setup.app**。

4 按照屏幕上的说明进行安装。

显示以下屏幕时，单击**更新打印纸信息 - 选择**，然后选择打印纸类型文件。



注释：

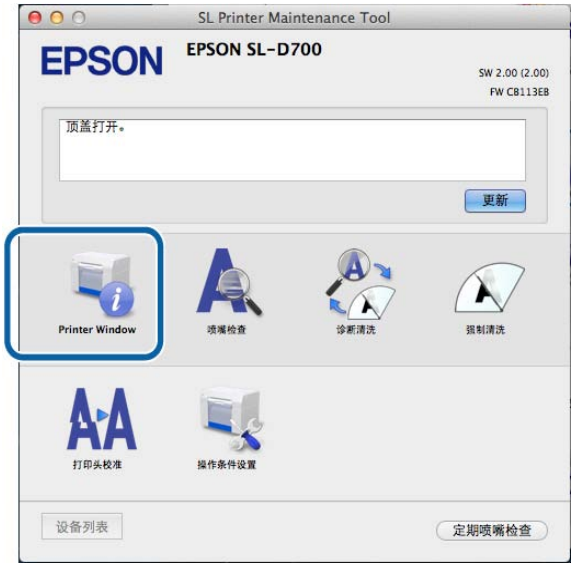
请与爱普生认证服务机构联系，了解有关获取打印纸类型文件的信息。

故障排除

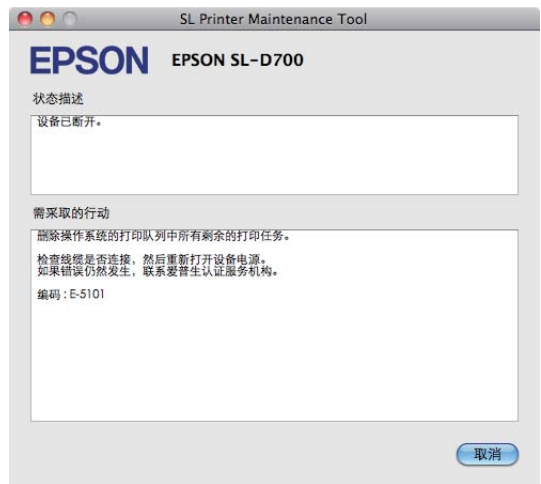
关于错误信息

干式影像输出设备在打印过程中出现错误时，您可以使用维护工具 (Maintenance Tool) 查看错误内容和解决方法。

- 1
- 发生错误时，在主窗口屏幕上单击 **Printer Window**。



- 2
- 查看屏幕上的解决方法并采取所需操作。



- 注释:
- ☐

参见“SL-D700 干式影像输出设备用户指南”获取错误信息和解决方法的列表。
🔗 “SL-D700 干式影像输出设备用户指南” – “错误和解决方法”
- ☐

在错误屏幕上单击**取消**返回到主窗口屏幕。

附录

开放源码软件许可条款

This printer product includes open source software programs. The list of open source software programs is as follows:

LibTIFF

Copyright (c) 1988-1997 Sam Leffler Copyright (c) 1991-1997 Silicon Graphics, Inc. Permission to use, copy, modify, distribute, and sell this software and its documentation for any purpose is hereby granted without fee, provided that (i) the above copyright notices and this permission notice appear in all copies of the software and related documentation, and (ii) the names of Sam Leffler and Silicon Graphics may not be used in any advertising or publicity relating to the software without the specific, prior written permission of Sam Leffler and Silicon Graphics. THE SOFTWARE IS PROVIDED "AS-IS" AND WITHOUT WARRANTY OF ANY KIND, EXPRESS, IMPLIED OR OTHERWISE, INCLUDING WITHOUT LIMITATION, ANY WARRANTY OF MERCHANTABILITY OR FITNESS FOR A PARTICULAR PURPOSE. IN NO EVENT SHALL SAM LEFFLER OR SILICON GRAPHICS BE LIABLE FOR ANY SPECIAL, INCIDENTAL, INDIRECT OR CONSEQUENTIAL DAMAGES OF ANY KIND, OR ANY DAMAGES WHATSOEVER RESULTING FROM LOSS OF USE, DATA OR PROFITS, WHETHER OR NOT ADVISED OF THE POSSIBILITY OF DAMAGE, AND ON ANY THEORY OF LIABILITY, ARISING OUT OF OR IN CONNECTION WITH THE USE OR PERFORMANCE OF THIS SOFTWARE.

GNU LGPL

This printer product includes the open source software programs which apply the GNU Lesser General Public License Version 2 or later version ("LGPL Programs").

We provide the source code of the LGPL Programs until seven (7) years after the discontinuation of same model of this printer product. If you desire to receive the source code of the LGPL Programs, please see the "Contacting Customer Support" in Appendix or Printing Guide of this User's Guide, and contact the customer support of your region.

These LGPL Programs are WITHOUT ANY WARRANTY; without even the implied warranty of MERCHANTABILITY AND FITNESS FOR A PARTICULAR PURPOSE. See the GNU General Public License for more details.

The list of LGPL Programs is as follows and the names of author are described in the source code of the LGPL Programs.

LGPL Programs

7za.exe 9.14

The GNU Lesser General Public License Version 2 is as follows. You also can see the GNU Lesser General Public License Version 2 at <http://www.gnu.org/licenses/>.

GNU LESSER GENERAL PUBLIC LICENSE

Version 2.1, February 1999

Copyright (C) 1991, 1999 Free Software Foundation, Inc.

51 Franklin Street, Fifth Floor, Boston, MA 02110-1301 USA

Everyone is permitted to copy and distribute verbatim copies of this license document, but changing it is not allowed.

[This is the first released version of the Lesser GPL. It also counts as the successor of the GNU Library Public License, version 2, hence the version number 2.1.]

Preamble

附录

The licenses for most software are designed to take away your freedom to share and change it. By contrast, the GNU General Public Licenses are intended to guarantee your freedom to share and change free software--to make sure the software is free for all its users.

This license, the Lesser General Public License, applies to some specially designated software packages--typically libraries--of the Free Software Foundation and other authors who decide to use it. You can use it too, but we suggest you first think carefully about whether this license or the ordinary General Public License is the better strategy to use in any particular case, based on the explanations below.

When we speak of free software, we are referring to freedom of use, not price. Our General Public Licenses are designed to make sure that you have the freedom to distribute copies of free software (and charge for this service if you wish); that you receive source code or can get it if you want it; that you can change the software and use pieces of it in new free programs; and that you are informed that you can do these things.

To protect your rights, we need to make restrictions that forbid distributors to deny you these rights or to ask you to surrender these rights. These restrictions translate to certain responsibilities for you if you distribute copies of the library or if you modify it.

For example, if you distribute copies of the library, whether gratis or for a fee, you must give the recipients all the rights that we gave you. You must make sure that they, too, receive or can get the source code. If you link other code with the library, you must provide complete object files to the recipients, so that they can relink them with the library after making changes to the library and recompiling it. And you must show them these terms so they know their rights.

We protect your rights with a two-step method: (1) we copyright the library, and (2) we offer you this license, which gives you legal permission to copy, distribute and/or modify the library.

To protect each distributor, we want to make it very clear that there is no warranty for the free library. Also, if the library is modified by someone else and passed on, the recipients should know that what they have is not the original version, so that the original author's reputation will not be affected by problems that might be introduced by others.

Finally, software patents pose a constant threat to the existence of any free program. We wish to make sure that a company cannot effectively restrict the users of a free program by obtaining a restrictive license from a patent holder. Therefore, we insist that any patent license obtained for a version of the library must be consistent with the full freedom of use specified in this license.

Most GNU software, including some libraries, is covered by the ordinary GNU General Public License. This license, the GNU Lesser General Public License, applies to certain designated libraries, and is quite different from the ordinary General Public License. We use this license for certain libraries in order to permit linking those libraries into non-free programs.

When a program is linked with a library, whether statically or using a shared library, the combination of the two is legally speaking a combined work, a derivative of the original library. The ordinary General Public License therefore permits such linking only if the entire combination fits its criteria of freedom. The Lesser General Public License permits more lax criteria for linking other code with the library.

We call this license the "Lesser" General Public License because it does Less to protect the user's freedom than the ordinary General Public License. It also provides other free software developers Less of an advantage over competing non-free programs. These disadvantages are the reason we use the ordinary General Public License for many libraries. However, the Lesser license provides advantages in certain special circumstances.

For example, on rare occasions, there may be a special need to encourage the widest possible use of a certain library, so that it becomes a de-facto standard. To achieve this, non-free programs must be allowed to use the library. A more frequent case is that a free library does the same job as widely used non-free libraries. In this case, there is little to gain by limiting the free library to free software only, so we use the Lesser General Public License.

附录

In other cases, permission to use a particular library in non-free programs enables a greater number of people to use a large body of free software. For example, permission to use the GNU C Library in non-free programs enables many more people to use the whole GNU operating system, as well as its variant, the GNU/Linux operating system.

Although the Lesser General Public License is Less protective of the users' freedom, it does ensure that the user of a program that is linked with the Library has the freedom and the wherewithal to run that program using a modified version of the Library.

The precise terms and conditions for copying, distribution and modification follow. Pay close attention to the difference between a "work based on the library" and a "work that uses the library". The former contains code derived from the library, whereas the latter must be combined with the library in order to run.

GNU LESSER GENERAL PUBLIC LICENSE

TERMS AND CONDITIONS FOR COPYING, DISTRIBUTION AND MODIFICATION

0. This License Agreement applies to any software library or other program which contains a notice placed by the copyright holder or other authorized party saying it may be distributed under the terms of this Lesser General Public License (also called "this License"). Each licensee is addressed as "you".

A "library" means a collection of software functions and/or data prepared so as to be conveniently linked with application programs (which use some of those functions and data) to form executables.

The "Library", below, refers to any such software library or work which has been distributed under these terms. A "work based on the Library" means either the Library or any derivative work under copyright law: that is to say, a work containing the Library or a portion of it, either verbatim or with modifications and/or translated straightforwardly into another language. (Hereinafter, translation is included without limitation in the term "modification".)

"Source code" for a work means the preferred form of the work for making modifications to it. For a library, complete source code means all the source code for all modules it contains, plus any associated interface definition files, plus the scripts used to control compilation and installation of the library.

Activities other than copying, distribution and modification are not covered by this License; they are outside its scope. The act of running a program using the Library is not restricted, and output from such a program is covered only if its contents constitute a work based on the Library (independent of the use of the Library in a tool for writing it). Whether that is true depends on what the Library does and what the program that uses the Library does.

1. You may copy and distribute verbatim copies of the Library's complete source code as you receive it, in any medium, provided that you conspicuously and appropriately publish on each copy an appropriate copyright notice and disclaimer of warranty; keep intact all the notices that refer to this License and to the absence of any warranty; and distribute a copy of this License along with the Library.

You may charge a fee for the physical act of transferring a copy, and you may at your option offer warranty protection in exchange for a fee.

2. You may modify your copy or copies of the Library or any portion of it, thus forming a work based on the Library, and copy and distribute such modifications or work under the terms of Section 1 above, provided that you also meet all of these conditions:

- a) The modified work must itself be a software library.
- b) You must cause the files modified to carry prominent notices stating that you changed the files and the date of any change.
- c) You must cause the whole of the work to be licensed at no charge to all third parties under the terms of this License.

附录

d) If a facility in the modified Library refers to a function or a table of data to be supplied by an application program that uses the facility, other than as an argument passed when the facility is invoked, then you must make a good faith effort to ensure that, in the event an application does not supply such function or table, the facility still operates, and performs whatever part of its purpose remains meaningful.

(For example, a function in a library to compute square roots has a purpose that is entirely well-defined independent of the application. Therefore, Subsection 2d requires that any application-supplied function or table used by this function must be optional: if the application does not supply it, the square root function must still compute square roots.)

These requirements apply to the modified work as a whole. If identifiable sections of that work are not derived from the Library, and can be reasonably considered independent and separate works in themselves, then this License, and its terms, do not apply to those sections when you distribute them as separate works. But when you distribute the same sections as part of a whole which is a work based on the Library, the distribution of the whole must be on the terms of this License, whose permissions for other licensees extend to the entire whole, and thus to each and every part regardless of who wrote it.

Thus, it is not the intent of this section to claim rights or contest your rights to work written entirely by you; rather, the intent is to exercise the right to control the distribution of derivative or collective works based on the Library. In addition, mere aggregation of another work not based on the Library with the Library (or with a work based on the Library) on a volume of a storage or distribution medium does not bring the other work under the scope of this License.

3. You may opt to apply the terms of the ordinary GNU General Public License instead of this License to a given copy of the Library. To do this, you must alter all the notices that refer to this License, so that they refer to the ordinary GNU General Public License, version 2, instead of to this License. (If a newer version than version 2 of the ordinary GNU General Public License has appeared, then you can specify that version instead if you wish.) Do not make any other change in these notices.

Once this change is made in a given copy, it is irreversible for that copy, so the ordinary GNU General Public License applies to all subsequent copies and derivative works made from that copy.

This option is useful when you wish to copy part of the code of the Library into a program that is not a library.

4. You may copy and distribute the Library (or a portion or derivative of it, under Section 2) in object code or executable form under the terms of Sections 1 and 2 above provided that you accompany it with the complete corresponding machine-readable source code, which must be distributed under the terms of Sections 1 and 2 above on a medium customarily used for software interchange.

If distribution of object code is made by offering access to copy from a designated place, then offering equivalent access to copy the source code from the same place satisfies the requirement to distribute the source code, even though third parties are not compelled to copy the source along with the object code.

5. A program that contains no derivative of any portion of the Library, but is designed to work with the Library by being compiled or linked with it, is called a "work that uses the Library". Such a work, in isolation, is not a derivative work of the Library, and therefore falls outside the scope of this License.

However, linking a "work that uses the Library" with the Library creates an executable that is a derivative of the Library (because it contains portions of the Library), rather than a "work that uses the library". The executable is therefore covered by this License. Section 6 states terms for distribution of such executables.

When a "work that uses the Library" uses material from a header file that is part of the Library, the object code for the work may be a derivative work of the Library even though the source code is not.

Whether this is true is especially significant if the work can be linked without the Library, or if the work is itself a library. The threshold for this to be true is not precisely defined by law.

附录

If such an object file uses only numerical parameters, data structure layouts and accessors, and small macros and small inline functions (ten lines or less in length), then the use of the object file is unrestricted, regardless of whether it is legally a derivative work. (Executables containing this object code plus portions of the Library will still fall under Section 6.)

Otherwise, if the work is a derivative of the Library, you may distribute the object code for the work under the terms of Section 6. Any executables containing that work also fall under Section 6, whether or not they are linked directly with the Library itself.

6. As an exception to the Sections above, you may also combine or link a "work that uses the Library" with the Library to produce a work containing portions of the Library, and distribute that work under terms of your choice, provided that the terms permit modification of the work for the customer's own use and reverse engineering for debugging such modifications.

You must give prominent notice with each copy of the work that the Library is used in it and that the Library and its use are covered by this License. You must supply a copy of this License. If the work during execution displays copyright notices, you must include the copyright notice for the Library among them, as well as a reference directing the user to the copy of this License. Also, you must do one of these things:

- a) Accompany the work with the complete corresponding machine-readable source code for the Library including whatever changes were used in the work (which must be distributed under Sections 1 and 2 above); and, if the work is an executable linked with the Library, with the complete machine-readable "work that uses the Library", as object code and/or source code, so that the user can modify the Library and then relink to produce a modified executable containing the modified Library. (It is understood that the user who changes the contents of definitions files in the Library will not necessarily be able to recompile the application to use the modified definitions.)
- b) Use a suitable shared library mechanism for linking with the Library. A suitable mechanism is one that (1) uses at run time a copy of the library already present on the user's computer system, rather than copying library functions into the executable, and (2) will operate properly with a modified version of the library, if the user installs one, as long as the modified version is interface-compatible with the version that the work was made with.
- c) Accompany the work with a written offer, valid for at least three years, to give the same user the materials specified in Subsection 6a, above, for a charge no more than the cost of performing this distribution.
- d) If distribution of the work is made by offering access to copy from a designated place, offer equivalent access to copy the above specified materials from the same place.
- e) Verify that the user has already received a copy of these materials or that you have already sent this user a copy.

For an executable, the required form of the "work that uses the Library" must include any data and utility programs needed for reproducing the executable from it. However, as a special exception, the materials to be distributed need not include anything that is normally distributed (in either source or binary form) with the major components (compiler, kernel, and so on) of the operating system on which the executable runs, unless that component itself accompanies the executable.

It may happen that this requirement contradicts the license restrictions of other proprietary libraries that do not normally accompany the operating system. Such a contradiction means you cannot use both them and the Library together in an executable that you distribute.

7. You may place library facilities that are a work based on the Library side-by-side in a single library together with other library facilities not covered by this License, and distribute such a combined library, provided that the separate distribution of the work based on the Library and of the other library facilities is otherwise permitted, and provided that you do these two things:

- a) Accompany the combined library with a copy of the same work based on the Library, uncombined with any other library facilities. This must be distributed under the terms of the Sections above.

附录

b) Give prominent notice with the combined library of the fact that part of it is a work based on the Library, and explaining where to find the accompanying uncombined form of the same work.

8. You may not copy, modify, sublicense, link with, or distribute the Library except as expressly provided under this License. Any attempt otherwise to copy, modify, sublicense, link with, or distribute the Library is void, and will automatically terminate your rights under this License. However, parties who have received copies, or rights, from you under this License will not have their licenses terminated so long as such parties remain in full compliance.

9. You are not required to accept this License, since you have not signed it. However, nothing else grants you permission to modify or distribute the Library or its derivative works. These actions are prohibited by law if you do not accept this License. Therefore, by modifying or distributing the Library (or any work based on the Library), you indicate your acceptance of this License to do so, and all its terms and conditions for copying, distributing or modifying the Library or works based on it.

10. Each time you redistribute the Library (or any work based on the Library), the recipient automatically receives a license from the original licensor to copy, distribute, link with or modify the Library subject to these terms and conditions. You may not impose any further restrictions on the recipients' exercise of the rights granted herein. You are not responsible for enforcing compliance by third parties with this License.

11. If, as a consequence of a court judgment or allegation of patent infringement or for any other reason (not limited to patent issues), conditions are imposed on you (whether by court order, agreement or otherwise) that contradict the conditions of this License, they do not excuse you from the conditions of this License. If you cannot distribute so as to satisfy simultaneously your obligations under this License and any other pertinent obligations, then as a consequence you may not distribute the Library at all. For example, if a patent license would not permit royalty-free redistribution of the Library by all those who receive copies directly or indirectly through you, then the only way you could satisfy both it and this License would be to refrain entirely from distribution of the Library.

If any portion of this section is held invalid or unenforceable under any particular circumstance, the balance of the section is intended to apply, and the section as a whole is intended to apply in other circumstances.

It is not the purpose of this section to induce you to infringe any patents or other property right claims or to contest validity of any such claims; this section has the sole purpose of protecting the integrity of the free software distribution system which is implemented by public license practices. Many people have made generous contributions to the wide range of software distributed through that system in reliance on consistent application of that system; it is up to the author/donor to decide if he or she is willing to distribute software through any other system and a licensee cannot impose that choice.

This section is intended to make thoroughly clear what is believed to be a consequence of the rest of this License.

12. If the distribution and/or use of the Library is restricted in certain countries either by patents or by copyrighted interfaces, the original copyright holder who places the Library under this License may add an explicit geographical distribution limitation excluding those countries, so that distribution is permitted only in or among countries not thus excluded. In such case, this License incorporates the limitation as if written in the body of this License.

13. The Free Software Foundation may publish revised and/or new versions of the Lesser General Public License from time to time. Such new versions will be similar in spirit to the present version, but may differ in detail to address new problems or concerns.

Each version is given a distinguishing version number. If the Library specifies a version number of this License which applies to it and "any later version", you have the option of following the terms and conditions either of that version or of any later version published by the Free Software Foundation. If the Library does not specify a license version number, you may choose any version ever published by the Free Software Foundation.

附录

14. If you wish to incorporate parts of the Library into other free programs whose distribution conditions are incompatible with these, write to the author to ask for permission. For software which is copyrighted by the Free Software Foundation, write to the Free Software Foundation; we sometimes make exceptions for this. Our decision will be guided by the two goals of preserving the free status of all derivatives of our free software and of promoting the sharing and reuse of software generally.

NO WARRANTY

15. BECAUSE THE LIBRARY IS LICENSED FREE OF CHARGE, THERE IS NO WARRANTY FOR THE LIBRARY, TO THE EXTENT PERMITTED BY APPLICABLE LAW. EXCEPT WHEN OTHERWISE STATED IN WRITING THE COPYRIGHT HOLDERS AND/OR OTHER PARTIES PROVIDE THE LIBRARY "AS IS" WITHOUT WARRANTY OF ANY KIND, EITHER EXPRESSED OR IMPLIED, INCLUDING, BUT NOT LIMITED TO, THE IMPLIED WARRANTIES OF MERCHANTABILITY AND FITNESS FOR A PARTICULAR PURPOSE. THE ENTIRE RISK AS TO THE QUALITY AND PERFORMANCE OF THE LIBRARY IS WITH YOU. SHOULD THE LIBRARY PROVE DEFECTIVE, YOU ASSUME THE COST OF ALL NECESSARY SERVICING, REPAIR OR CORRECTION.

16. IN NO EVENT UNLESS REQUIRED BY APPLICABLE LAW OR AGREED TO IN WRITING WILL ANY COPYRIGHT HOLDER, OR ANY OTHER PARTY WHO MAY MODIFY AND/OR REDISTRIBUTE THE LIBRARY AS PERMITTED ABOVE, BE LIABLE TO YOU FOR DAMAGES, INCLUDING ANY GENERAL, SPECIAL, INCIDENTAL OR CONSEQUENTIAL DAMAGES ARISING OUT OF THE USE OR INABILITY TO USE THE LIBRARY (INCLUDING BUT NOT LIMITED TO LOSS OF DATA OR DATA BEING RENDERED INACCURATE OR LOSSES SUSTAINED BY YOU OR THIRD PARTIES OR A FAILURE OF THE LIBRARY TO OPERATE WITH ANY OTHER SOFTWARE), EVEN IF SUCH HOLDER OR OTHER PARTY HAS BEEN ADVISED OF THE POSSIBILITY OF SUCH DAMAGES.

END OF TERMS AND CONDITIONS

How to Apply These Terms to Your New Libraries

If you develop a new library, and you want it to be of the greatest possible use to the public, we recommend making it free software that everyone can redistribute and change. You can do so by permitting redistribution under these terms (or, alternatively, under the terms of the ordinary General Public License).

To apply these terms, attach the following notices to the library. It is safest to attach them to the start of each source file to most effectively convey the exclusion of warranty; and each file should have at least the "copyright" line and a pointer to where the full notice is found.

<one line to give the library's name and a brief idea of what it does.>

Copyright (C) <year> <name of author>

This library is free software; you can redistribute it and/or modify it under the terms of the GNU Lesser General Public License as published by the Free Software Foundation; either version 2.1 of the License, or (at your option) any later version.

This library is distributed in the hope that it will be useful, but WITHOUT ANY WARRANTY; without even the implied warranty of MERCHANTABILITY or FITNESS FOR A PARTICULAR PURPOSE. See the GNU Lesser General Public License for more details.

You should have received a copy of the GNU Lesser General Public License along with this library; if not, write to the Free Software

Foundation, Inc., 51 Franklin Street, Fifth Floor, Boston, MA 02110-1301 USA

Also add information on how to contact you by electronic and paper mail.

You should also get your employer (if you work as a programmer) or your school, if any, to sign a "copyright disclaimer" for the library, if necessary. Here is a sample; alter the names:

附录

Yoyodyne, Inc., hereby disclaims all copyright interest in the library `Frob' (a library for tweaking knobs) written by James Random Hacker.

<signature of Ty Coon>, 1 April 1990
Ty Coon, President of Vice

That's all there is to it!

7-Zip Command line version

~~~~~

License for use and distribution

~~~~~

7-Zip Copyright (C) 1999-2010 Igor Pavlov.

7za.exe is distributed under the GNU LGPL license

Notes:

You can use 7-Zip on any computer, including a computer in a commercial organization. You don't need to register or pay for 7-Zip.

GNU LGPL information

This library is free software; you can redistribute it and/or modify it under the terms of the GNU Lesser General Public License as published by the Free Software Foundation; either version 2.1 of the License, or (at your option) any later version.

This library is distributed in the hope that it will be useful, but WITHOUT ANY WARRANTY; without even the implied warranty of MERCHANTABILITY or FITNESS FOR A PARTICULAR PURPOSE. See the GNU Lesser General Public License for more details.

You can receive a copy of the GNU Lesser General Public License from <http://www.gnu.org/>

精工爱普生软件许可协议

重要信息！请仔细阅读本软件使用许可协议。被许可人（您）必须同意精工爱普生株式会社（爱普生）在本协议中所列的条款和条件，才可安装或使用本计算机软件产品、字体、字样和/或数据，包括 SL-D700（本产品）附带的解释性书面材料（本软件）。安装或使用本软件就表示您同意本协议所列之条款和条件。在安装或使用本软件前您应仔细阅读本协议。如果您不同意本协议的条款和条件，则不允许您安装或使用本软件。

1. 许可。爱普生及其供应商授予您针对个人、非独占、免许可费、不可再许可的有限许可，允许您仅出于使用本产品的目的，在您想直接或通过网络使用的任何单台或多台计算机上安装和使用本软件。(1). 您可以允许与该网络相连的计算机的其他用户使用本软件，前提是您必须：(a) 保证所有这样的用户同意并遵守本协议之条款和条件，(b) 保证所有这样的用户只在这些计算机和他们的所属网络上使用本软件，(c) 承担并使爱普生及其供应商免受由于这些用户未能遵守和履行本协议的条款和条件而给爱普生或其供应商带来的所有损害、损失、成本、开支和债务。您也可以出于备份和归档目的，根据需要制作本软件的副本，前提是必须将版权声明完整地复制到备份副本中。“软件”一词包括软件组件、介质、您制作的所有副本和爱普生或其供应商授权您使用的软件的任何升级、修订版本、更新内容、添加内容和副本。爱普生和其供应商保留未在此授予您的所有权利。

2. 其他权利和限制。您同意不修改、改编或翻译本软件。您也同意不尝试使用逆向工程、反编译、反汇编或其他方法以找出本软件的源代码。您不得将本软件共享、出租、租借、抵押、再许可或借出。不过您可以将本软件的全部使用权转让给另外一人或法律实体，前提是必须将本协议、软件，包括所有副本、更新内容和以前的版本，都转让给此人或此实体，而且您不得保留任何副本，包括存储在计算机上的副本。不过，某些国家或地区或司法辖区不允许对软件的转让加以限制，所以上述限制可能不适用于您。

3. 所有权。本软件及其所有副本所包含的和被授予的权利、所有权和知识产权归爱普生或其供应商所有。本软件的任何权利或所有权未转让与您，而且不可将此许可解释为出售了本软件的任何权利。本软件受《日本版权法》和国际版权公约以及其他知识产权法和公约的保护。除非本协议准许，否则不得复制本软件。您也同意不删除或改动本软件任何副本上的版权或其他所有权声明。

4. 保护和他安全。您同意尽最大努力并采取一切合理措施保护本软件，以确保未经授权的人不能获得本软件，并防止对本软件进行任何未经授权的复制、出版、披露或发行。您承认本软件包含重要的机密的信息和商业秘密，未经授权的使用和复制会损害到爱普生及其供应商，而且您对这些重要信息和商业机密有保密义务。

5. 有限担保。在您从爱普生或经销商提供的介质上获得本软件的情况下，爱普生担保，自将介质交付之日起 90 天内，在正常使用情况下，记录本软件的介质无工艺和材料上的缺陷。如果该介质在自交付之日起 90 天内返回给爱普生或向您提供该介质的经销商，而且如果爱普生确定该介质有缺陷且没有误用、滥用、使用不当或在有缺陷的设备上使用，则一经您将本软件（包括任何部分的副本）返还给爱普生，爱普生就会为您更换介质。对介质的所有默示担保，包括适销性、特定用途适用性的默示担保，都限于在上述明示担保的期限内。

您确知并同意使用本软件的风险完全由您自己承担。本软件以“仅此”状态的基础提供，并且不作任何形式的担保。爱普生及其供应商不担保，也无法担保使用本软件您可能得到的使用性能或结果。上面陈述的是爱普生及其供应商在违反担保时做出的唯一的排他性的补偿。除上述有限担保外，爱普生及其供应商对非侵权、适销性或特定用途适用性不做任何明示的或暗示的担保。某些国家或司法辖区不允许排除默示担保，也不允许限制默示担保的有效期限，所以上述限制可能不适用于您。本担保给予您特定的法律权利。您可能还有其他权利，这些权利因国家或地区或司法辖区而异。

在任何情况下爱普生或其供应商对给您造成的任何直接的、间接的、附带的或特别的损失，包括任何利润损失或储蓄损失或任何第三方的索赔概不负责，无论对您造成的损失是由于合同、侵权（包括疏忽）、严格责任、违约或担保、还是由于陈述不当等而引起，即使在爱普生、其供应商或任何代表已被告知可能会造成这种损失的情况下也是如此。不过，某些国家或地区或司法辖区不允许排除或限制附带的、间接的或特别的损失，所以上述限制可能不适用于您。

附录

6. 终止。在不损害爱普生的任何其他权利的情况下，本协议在您违反其条款时将自动终止。您也可以随时终止本协议，只需卸载并销毁本软件及其所有副本即可。
7. 出口限制。您同意不转让、出口或再出口本软件 and 任何您从爱普生获得的数据或信息，也不在不符合日本法律、限制或规章或没有获得本软件所在司法辖区的法律正当许可的情况下使用本软件。
8. 支配法律和通用条款。不管与法规有何冲突，本协议受日本法律支配并根据日本法律解释。本协议是本软件协议双方之间的全部协议，取代与本软件有关的任何购买订单、通信、广告或陈述。本协议将约束协议双方及其各自的继承者、受让人和法定代表人并保护其利益。如果发现协议中的任何条款无效或无约束力，它不影响协议其余部分的有效性，其他条款将继续有效且具有约束力。本协议只有经爱普生公司的授权官员书面签署方可进行修改。
9. 美国政府最终用户。如果您代表美国政府的任何单位或机构购买本软件，则下列条款适用。政府同意：
(i) 如果本软件是提供给国防部 (DoD) 的，则根据 DFARS 中第 252.227-7013(c)(1) 款的定义，本软件定为“商用计算机软件”而且政府购买的只是软件及其文档资料的“受限权利”；(ii) 如果本软件是提供给 DoD 以外的美国政府的单位或机构使用的，则政府对本软件及其文档资料所拥有的权利如 FAR 中第 52.227-19(c)(2) 款所定义，如果是提供给 NASA 的，则相应权利按 FAR 中 NASA 补充部分的第 18-52.227-86(d) 款的定义。
10. Internet 连接。本软件可以通过连接 Internet，从您的电脑传输有关您所使用的爱普生硬件设备或软件（爱普生产品）的数据或信息，或将这些数据或信息传输至您的电脑，这些数据或信息包括（但不限于）：爱普生产品型号信息、您所在的国家/地区、爱普生产品的使用环境等。爱普生可以改变这些数据或信息的项目而无需预先征得用户同意。未经用户许可爱普生不收集任何特定的个人信息。但是爱普生可能会为统计目的而使用非特定的个人信息，以改进提供给用户的服务水平。如果您同意安装本软件，任何发送到 Internet、或从 Internet 接收的传输均将依照 EPSON 网站中提供的爱普生当前保密政策所进行。
11. 更新软件版本。本软件可以通过 Internet 连接到爱普生的服务器，或任何爱普生委托的第三方的服务器以更新软件版本，可以 (i) 自动更新，或 (ii) 在您同意后更新。更新后的软件被视为本软件并受本协议管辖。

EPSON EULA EN 10/30/2009