

网络指南

NPD4775-00 SC

本产品使用说明和包装箱上的数据来源于爱普生实验室测试。

产品驱动和软件中所显示的型号可能与实际销售产品的型号稍有不同，不影响产品的使用。

请妥善保管此说明书（保留备用）。安装、使用产品前请阅读使用说明。

注释：其他信息，可查看产品本身、产品包装和其他形式的资料，包括爱普生（中国）有限公司网页：
<http://www.epson.com.cn>

版权和商标

版权所有，翻版必究

No part of this publication may be reproduced, stored in a retrieval system, or transmitted in any form or by any means, mechanical, photocopying, recording, or otherwise, without the prior written permission of Seiko Epson Corporation. No patent liability is assumed with respect to the use of the information contained herein. Neither is any liability assumed for damages resulting from the use of the information contained herein.

Neither Seiko Epson Corporation nor its affiliates shall be liable to the purchaser of this product or third parties for damages, losses, costs, or expenses incurred by purchaser or third parties as a result of: accident, misuse, or abuse of this product or unauthorized modifications, repairs, or alterations to this product, or (excluding the U.S.) failure to strictly comply with Seiko Epson Corporation's operating and maintenance instructions.

Seiko Epson Corporation and its affiliates shall not be liable against any damages or problems arising from the use of any options or any consumable products other than those designated as Original Epson Products or Epson Approved Products by Seiko Epson Corporation.

Microsoft®, Windows®, and Windows Vista® are registered trademarks of Microsoft Corporation.

Apple®, Macintosh®, Mac®, Mac OS®, AppleTalk®, and Bonjour® are registered trademarks of Apple, Inc. Apple Chancery, Chicago, Geneva, Hoefler Text, Monaco and New York are trademarks or registered trademarks of Apple, Inc.

EPSON and EPSON ESC/P are registered trademarks and EPSON AcuLaser and EPSON ESC/P 2 are trademarks of Seiko Epson Corporation.

HP and HP LaserJet are registered trademarks of the Hewlett-Packard Company.

PCL is a registered trademark of Hewlett-Packard Company.

Adobe, the Adobe logo and PostScript3 are trademarks of Adobe Systems Incorporated, which may be registered in certain jurisdictions.

CompactFlash is a trademark of SanDisk Corporation, registered in the United States and other countries.

This product includes RSA BSAFE® Cryptographic software of EMC Corporation. RSA and BSAFE are registered trademarks or trademarks of EMC Corporation in the United States and other countries.



This product contains Runtime Modules of IBM Rational Rhapsody, Copyright IBM Corporation 2008. All Rights Reserved.

General Notice: Other product names used herein are for identification purposes only and may be trademarks of their respective owners. Epson disclaims any and all rights in those marks.

Copyright © 2012 Seiko Epson Corporation. All rights reserved.

本产品信息以爱普生网页（<http://www.epson.com.cn>）为准，如有更改，恕不另行通知。

对其中涉及的描述和图像，以包装箱内实际内容为准，在中国法律法规允许的范围内，爱普生（中国）有限公司保留解释权。

本产品、相关资料及光盘以针对在大陆地区销售产品的中文内容为准。英文及其他语种内容针对全球销售产品，仅供用户对照。

本资料仅供参考。除中国现行法律法规规定，爱普生（中国）有限公司不承担任何由于使用本资料而造成的直接或间接损失的责任。

爱普生产品使用说明或网页等可能描述了他公司（非爱普生）的硬件 / 软件产品、功能及服务，爱普生对于其他公司生产的产品和提供的服务（包括但不限于其内容、性能、准确性、兼容性、可靠性、合法性、适当性和连续性）不做任何明示和 / 或默示担保。

目录

版权和商标

安全指导

警告、注意、重要提示和注释	7
-------------------------	---

第1章 介绍

关于您的打印机	8
关于本手册	8
操作环境	9
大幅面喷墨打印机	9
网络接口的功能	9
网络接口操作	10
状态指示灯	10
网络连接器	10
关于软件	11

第2章 如何

概述	12
选择打印方法	13
从 Windows 打印	13
从 Macintosh 打印	13
打印方法的特性	13
在计算机上安装组件	14
关于在计算机上安装组件	14
Windows 7/Vista/Server 2008	14
Windows XP	16
Windows Server 2003	17
Macintosh	18
设置网络接口	19
通过网络接口连接网络	19
配置网络接口（对于 Windows 用户）	20
配置网络接口（对于 Macintosh 用户）	20

安装打印机驱动程序	21
关于安装打印机驱动程序	21
Windows 7/Vista/Server 2008	21
Windows XP.	25
Windows Server 2003	29
Macintosh	33

第 3 章 网络软件

关于 Windows 的 EpsonNet Config.	35
关于 EpsonNet Config.	35
系统需求	35
安装 EpsonNet Config.	35
访问 EpsonNet Config 的用户指南	36
关于 Macintosh 的 EpsonNet Config.	36
关于 EpsonNet Config.	36
系统需求	36
安装 EpsonNet Config.	37
访问 EpsonNet Config 的用户指南	37
在网络浏览器中的 EpsonNet Config.	37
关于 EpsonNet Config.	37
使用网络浏览器的 EpsonNet Config 配置网络接口。	38
开始屏幕	40
Remote Manager	40
关于 Remote Manager	40
使用 Remote Manager 配置网络接口	41
EpsonNet Print	41
关于 EpsonNet Print	41
系统需求	41
安装 EpsonNet Print	42
对于 Windows 7/Vista/XP/Server 2008/Server 2003 用户	42
配置打印机端口	48

第 4 章 故障查找

一般问题	50
不能配置网络接口或不能从网络打印	50
即使已经为计算机和打印机分配了 IP 地址也不能打印	50
不能启动 EpsonNet Config.	50

当启动 EpsonNet Config 时出现 “EpsonNet Config 不能使用，因为没有安装网络。” 的信息	50
当发送设置到网络接口时，出现 “不能完成通讯配置数据” 的信息	51
不能启动网络浏览器中的 EpsonNet Config	51
在 EpsonNet Config 对话框中不显示型号名称和 IP 地址	51
打印网络状态页（大幅面喷墨打印机）	51

第 5 章 管理员技巧

在打印机操作面板上设置 IP 地址（大幅面喷墨打印机）	53
网络设置菜单	54

附录 A 软件许可条款

开放源码软件许可	56
Bonjour	56
其他软件许可	58
Info-ZIP 版权和许可	58
WPA supplicant	59

索引

安全指导

警告、注意、重要提示和注释

**警告**

必须小心执行以免严重的伤害人体。

**注意**

必须小心执行以免伤害人体。

**重要提示**

必须认真遵守以免损坏设备。

注释：

包含重要的信息和此产品操作的有用提示。

第 1 章

介绍

关于您的打印机

您的打印机配备有内置的以太网接口，使用 10Base-T，100Base-TX 和 1000Base-T 以太网可通过您的网络连接任何地方。在此手册中内置的以太网接口称为网络接口，当连接到网络时，可自动选择正确的标准。另外，它还自动地选择合适的网络协议。

因为网络接口支持多方协议并自动检测网络中的协议，所以您可以通过 Microsoft[®] Windows[®] 和 Apple[®] Macintosh[®] 应用程序进行打印。

使用本软件光盘可轻松地在 TCP/IP 网络中配置使用的网络接口并安装打印机驱动程序。您将可以在 TCP/IP 网络上立刻使用打印机。

如果您想使用 EpsonNet Config 为 TCP/IP，WSD，LLTD，IPP/PPS，UPnP，Bonjour，MS 网络和 SNMP 配置网络接口协议，使用此产品提供的配置应用工具可快速容易地使用这些协议配置网络接口。

注释：

EpsonNet Config 应用工具配置网络接口，仅对在网络中存在的协议有用。这不意味着您可以在网络或操作系统中使用上述所有的协议。根据操作系统和网络配置的不同，网络接口可以使用的协议也不同。

关于本手册

此网络指南包含有关在网络上使用网络接口的信息。它包括如何设置网络接口，如何安装配置软件和更改打印机和计算机的网络设置。

有关打印机的信息，请参见**用户指南**。

注释：

- ❑ 要阅读用户指南，您必须在计算机上安装 Adobe Reader 或 Adobe Acrobat Reader。
- ❑ 本手册是为网络管理员写的。其中包括许多所需要的详细的网络知识和管理员权限。
- ❑ 术语网络管理员指的是负责网络维护的人员。在此手册中“管理员”与“主管”具有相同意义。

- ❑ 本手册中的术语“网络接口”是指打印机的内置以太网接口。
- ❑ 在此手册中某些截屏列出的打印机名称可能与您的打印机名称不同。但是用法说明是相同的。
- ❑ 可支持的操作系统依据打印机的型号而不同。有关可支持的操作系统请参见打印机用户指南。

操作环境

网络接口支持下面环境。

大幅面喷墨打印机

操作系统	协议	IPv4	IPv6
Windows 7	TCP/IP (标准 TCP/IP 端口)	支持	不支持
Windows Vista Windows XP (Home, Professional)	TCP/IP (EpsonNet Print 端口)	支持	不支持
Mac OS X 10.7 Mac OS X 10.6 Mac OS X 10.5	Bonjour	支持	不支持

网络接口的功能

- ❑ 使用内置以太网接口连接 EPSON 打印机到网络，内置以太网接口在此手册中被称为网络接口。
- ❑ 支持多种协议, 如: TCP/IP, WSD, LLTD, IPP/IPPS, UPnP, Bonjour, MS Network 和 SNMP。
- ❑ 支持 10Base-T, 100Base-TX 和 1000Base-T 以太网。
- ❑ 在 Mac OS X 10.5 或更新上支持 Bonjour。

网络接口操作

状态指示灯

指示灯提供网络接口操作的重要信息。

大幅面喷墨打印机（不支持 1000 Mbps 通讯的型号）

状态指示灯	数据指示灯	网络状态
绿色	黄色	准备就绪（10 M link）
绿色	黄色（闪烁）	正在接收信息包（10 M link）
红色	黄色	准备就绪（100 M link）
红色	黄色（闪烁）	正在接收信息包（100 M link）

大幅面喷墨打印机（支持 1000 Mbps 通讯的型号）

状态指示灯	数据指示灯	网络状态
红色	黄色	准备就绪（100 M link）
红色	黄色（闪烁）	正在接收信息包（100 M link）
绿色	黄色	准备就绪（1000 M link）
绿色	黄色（闪烁）	正在接收信息包（1000 M link）

网络连接器

RJ-45 连接器：此连接器是用于将以太网电缆连接到网络。您可对 10Base-T，100Base-TX 和 1000Base-T 以太网使用此电缆。



重要提示：

必须用屏蔽双绞线电缆通过网络接口连接网络。

- ☐ 对于 10Base-T 或 100Base-TX 连接的 Category-5 或更高
- ☐ 对于 1000Base-T 连接的 Category-6 或更高

关于软件

随打印机提供的光盘包含下列网络软件。

注释：

所提供的软件依据打印机的型号而不同。

- ❑ 对于 Windows 的 EpsEpsonNet Config 是管理员基于 Windows 的配置应用工具，可以让您为 TCP/IP, MS Network, AppleTalk, IPP 和 SNMP 配置网络接口。请参见第 35 页的“关于 Windows 的 EpsonNet Config”。
- ❑ 对于 Macintosh 的 EpsonNet Config 是管理员基于 Macintosh 的配置应用工具，可以让您为 TCP/IP、AppleTalk 和 IPP 配置网络接口。请参见第 36 页的“关于 Macintosh 的 EpsonNet Config”。
- ❑ 对于网络浏览器和 Remote Manager 的 EpsonNet Config 是基于网络的配置应用工具程序，允许您为 TCP/IP, MS 网络, AppleTalk, IPP 和 SNMP 配置网络接口。请参见第 37 页的“在网络浏览器中的 EpsonNet Config” 和 第 40 页的“Remote Manager”。
- ❑ EpsonNet Print 是一个应用工具程序，提供了在 TCP/IP 网络上爱普生打印机的对等打印。请参见第 41 页的“EpsonNet Print”。

第 2 章

如何

概述

本节描述了在网络中如何设置网络接口的一般步骤。

1. 检查网络接口操作。

检查网络接口的功能和操作，如状态灯和 RJ-45 连接器。详细信息参见第 10 页的“网络接口操作”。

2. 选择打印方法。

选择适合您的网络环境和操作系统的打印方法。如果您不能确定，详细信息请参见第 13 页的“从 Windows 打印”或第 13 页的“从 Macintosh 打印”。

3. 在计算机上安装必要的组件。

确保在计算机上已安装必要的组件（如 TCP/IP），且已进行计算机的网络设置（如：IP 地址、子网掩码等）。详细信息参见第 14 页的“关于在计算机上安装组件”。

4. 通过网络接口连接网络。

通过网络接口连接网络。详细信息参见第 19 页的“通过网络接口连接网络”。

5. 配置网络接口，安装打印机驱动程序。

详细信息参见第 20 页的“配置网络接口（对于 Windows 用户）”或第 20 页的“配置网络接口（对于 Macintosh 用户）”。

6. 如果需要，使用 EpsonNet Config 配置网络接口的网络设置。

用 EpsonNet Config 为 TCP/IP、AppleTalk 等配置网络接口。对于 Windows 用户，参见第 35 页的“关于 EpsonNet Config”。对于 Macintosh 用户，参见第 36 页的“关于 EpsonNet Config”。

选择打印方法

从 Windows 打印

在您的网络中检查是否有 Windows 7/Vista/XP/Server 2008/Server 2003 打印服务器，然后使用下面的建议。

注释：

在此只介绍推荐的打印方法。有关其他方法的信息，参见第 13 页的“打印方法的特性”。

如果 Windows 7/Vista/XP/Server 2008/Server 2003 打印服务器不存在

我们推荐进行 TCP/IP 打印。参见第 21 页的“Windows 7/Vista/Server 2008”，第 25 页的“Windows XP”或第 29 页的“Windows Server 2003”。

如果 Windows 7/Vista/XP/Server 2008/Server 2003 打印服务器

在服务器上，设置打印机连接并将其设置为共享打印机。您的客户机就可以使用此共享打印机进行打印。

从 Macintosh 打印

Mac OS X 10.5 或更新版本

- ☐ Bonjour

打印方法的特性

本节描述您可选的可用打印方法的特性。

TCP/IP 打印

优点

- ☐ 不需要计算机作为网络接口。
- ☐ 对于 Windows 7/Vista/XP/Server 2008/Server 2003 不需要专用的应用工具。
- ☐ 使用 EPSON Status Monitor 查看打印机状态。

- ☐ 可以通过路由器打印。

缺点

- ☐ 您需要安装 TCP/IP 协议。

Internet 打印

优点

- ☐ 您可以通过 Internet 进行打印。

缺点

- ☐ 不能使用 EPSON Status Monitor。
- ☐ 需要设置 TCP/IP 和 DNS。
- ☐ 对于 Windows 7/Vista/XP/Server 2008/Server 2003，不能共享 Internet 打印机。

在计算机上安装组件

关于在计算机上安装组件

在配置网络接口和从计算机打印之前，需要安装必要的组件（例如 TCP/IP）并根据您想使用的打印方式，给计算机指定 IP 地址和子网掩码。请参见本章中与您所使用的操作系统相应的章节。

注释：

- ☐ 在安装过程中可能需要 Windows 操作系统 CD 光盘。
- ☐ 当使用 TCP/IP 打印时，必须为计算机设置 IP 地址、子网掩码和默认网关。

Windows 7/Vista/Server 2008

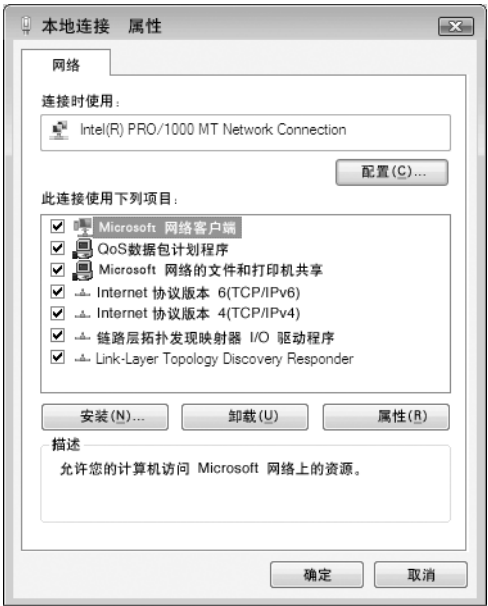
按下面步骤安装必要的组件。

1. 单击开始，控制面板，然后单击浏览网络状态和任务或双击网络和共享中心。

2. 单击**本地连接**（Windows 7）或**浏览状态**（Windows Vista/Server 2008），然后单击**属性**按钮。

注释：
如果用户帐户控制屏幕出现，单击**是**或**继续**按钮。

3. 检查下列必要的组件是否在列表中。



下表列出了使用 EpsonNet Config 配置网络接口的必需组件。

EpsonNet Config 的设置屏幕	必需组件
TCP/IP, WSD, IPP/IPPS, UPnP, Bonjour, MS 网络	Internet 协议 (TCP/IP IPv4) 或 Internet 协议 (TCP/IP IPv6)

下表列出了使用网络打印的必需组件。默认网关

打印方式	必需组件
TCP/IP 打印	Internet 协议 (TCP/IP IPv4) 或 Internet 协议 (TCP/IP IPv6)

4. 在本地连接属性对话框中双击 **Internet 协议版本 4 (TCP/IPv4)** 或 **Internet 协议版本 6 (TCP/IPv6)** 可打开属性对话框。设置 IP 地址，子网掩码等，然后单击**确定**。
5. 重新启动计算机。

现在必需组件已经安装完毕。 转至第 19 页的 “设置网络接口” 部分。

Windows XP

对于 Windows XP，按照下面的程序来安装必需的组件。

- 1. 单击**开始**，选择**控制面板**，然后单击**网络和 Internet 连接**。选择**网络连接**。
- 2. 在**局域网或高速 Internet** 下，单击**本地连接**图标。
- 3. 在**网络任务**下，单击**更改本连接的设置**。
- 4. 检查下列必需的组件是否在列表中。



下表列出了使用 EpsonNet Config 配置网络接口的必需组件。

EpsonNet Config 的设置屏幕	必需组件
TCP/IP, WSD, IPP/IPPS, UPnP, Bonjour, MS 网络	Internet 协议 (TCP/IP)

下表列出了使用网络打印的必需组件。

打印方式	必需组件
TCP/IP 打印	Internet 协议 (TCP/IP)

5. 在本地连接属性对话框中双击 **Internet 协议 (TCP/IP)** 打开 Internet 协议 (TCP/IP) 属性对话框。设置 IP 地址，子网掩码等，然后单击**确定**。
6. 重新启动计算机。

现在必需组件已经安装完毕。转至第 19 页的“设置网络接口”部分。

Windows Server 2003

对于 Windows Server 2003，按照下面的程序来安装必需的组件。

1. 单击**开始**，指向**控制面板**，然后选择**网络连接**。单击**本地连接**。
2. 单击**属性**按钮。
3. 检查下列必需的组件是否在列表中。



下表列出了使用 EpsonNet Config 配置网络接口的必需组件。

EpsonNet Config 的设置屏幕	必需组件
TCP/IP, WSD, IPP/IPPS, UPnP, Bonjour, MS 网络	Internet 协议 (TCP/IP)

下表列出了使用网络打印的必需组件。

打印方式	必需组件
TCP/IP 打印	Internet 协议 (TCP/IP)

4. 在本地连接属性对话框中双击 **Internet 协议 (TCP/IP)** 打开 Internet 协议 (TCP/IP) 属性对话框。设置 IP 地址，子网掩码等，然后单击**确定**。
5. 重新启动计算机。

现在必需组件已经安装完毕。转至第 19 页的“设置网络接口”部分。

Macintosh

按下面步骤指定 IP 地址、子网掩码等到 Macintosh。

Mac OS X

1. 从 Apple 菜单中，选择**系统偏好**。
2. 打开**网络**控制面板。单击 **TCP/IP** 标签。

注释：

对于 Mac OS X 10.5 或更新，选择 **以太网** 作为网络操作面板的连接方式，从配置菜单选择方式可分配 IP 地址，然后分配 IP 地址。

3. 从显示的下拉菜单中选择**内置以太网**。
4. 如果需要，指定 IP 地址和其他设置。
5. 单击**现在应用**按钮可保存任何更改。

转至第 19 页的“设置网络接口”部分。

设置网络接口

通过网络接口连接网络

按照下面的指示通过网络接口连接网络。

1. 确保打印机电源关闭。
2. 将网络电缆的一端连接到网络接口的 RJ45 连接器上，另一端连接到网络上。

**重要提示：**

☐ 必须用屏蔽双绞线电缆通过网络接口连接网络。

-- 对于 10Base-T 或 100Base-TX 连接的 Category-5 或更高

-- 对于 1000Base-T 连接的 Category-6 或更高

☐ 不要将网络接口与计算机直接连接。确保使用集线器将网络接口连接到网络上。

注释：

您可使用 10Base-T, 100Base-TX 和 1000Base-T 以太网。当打印大量数据时，建议使用带有网络通讯指示灯的高速网络。

3. 打开打印机电源。状态指示灯熄灭后，打印网络状态页。

**重要提示：**

在关闭打印机后，请等待状态指示灯熄灭后再打开打印机；否则网络接口可能不正常工作。

Mac OS X 10.5 或更高版本用户注意：

因为打印机支持 Bonjour 且缺省为开，所以只需将打印机连接到网络上即可使用。如果您想禁用 Bonjour 设置，使用打印机操作面板。详细信息参见第 53 页的“在打印机操作面板上设置 IP 地址（大幅面喷墨打印机）”。

现在，您可以配置在 TCP/IP 网络上使用的网络接口，并安装随此产品附带的软件光盘中的打印机驱动程序。

如果正使用 Windows，参见第 20 页的“配置网络接口（对于 Windows 用户）”。

如果正使用 Macintosh，参见第 20 页的“配置网络接口（对于 Macintosh 用户）”。

配置网络接口（对于 Windows 用户）

使用 TCP/IP 网络上使用的网络接口进行设置，并在计算机上安装打印机驱动程序。

1. 确保您的打印机已连接到网络（一个集线器或路由器）。
2. 在 CD/DVD 光驱中插入打印机软件光盘。
3. Epson Install Navi 屏幕自动打开。

如果没有出现 Epson Install Navi 屏幕，双击软件光盘上的 **InstallNavi.exe**。

4. 选择**我同意许可协议的内容**复选框，然后单击**下一步**按钮。
5. 软件选择屏幕出现。在通过网络打印，确保选择**爱普生驱动程序和应用工具**复选框和**爱普生网络应用工具**复选框，然后单击**安装**按钮。

注释：

如果您的打印机是通过 USB 电缆连接到计算机，清除**爱普生网络应用工具**复选框。

6. 软件安装启动。按照屏幕指导完成安装。

配置网络接口（对于 Macintosh 用户）

使用 TCP/IP 网络上使用的网络接口进行设置，并在计算机上安装打印机驱动程序。

1. 确保您的打印机已连接到网络（一个集线器或路由器）。
2. 在 CD/DVD 光驱中插入打印机软件光盘。

EPSON 文件夹自动打开。

3. 在 EPSON 文件夹中双击 **Install Navi** 图标。

Epson Install Navi 屏幕打开。

4. 在确认屏幕上输入您的用户名和口令。
5. 选择**我同意许可协议的内容**复选框，然后单击**下一步**按钮。
6. 软件选择屏幕出现。要通过网络打印，确保选择**爱普生驱动程序和应用工具**复选框和**爱普生网络应用工具**复选框，然后单击**安装**按钮。

注释:

如果您的打印机是通过 USB 电缆连接到计算机，清除**爱普生网络应用工具**复选框。

7. 软件安装启动。按照屏幕指导完成安装。

安装打印机

Mac OS X 10.5 或更新版本

1. 打开**系统偏好**。
2. 打开**打印和传真**。
3. 单击 **+** 按钮可添加一台新打印机。
4. 选择用 Bonjour 连接的想用的打印机型号。

注释:

如果您的打印机没有显示想要的连接，单击**更多打印机**，从列表中选择想要的连接，然后选择打印机型号。

5. 单击 **添加**。

现在您可以在 TCP/IP 网络中使用打印机了。

注释:

如果您的产品支持扫描功能，请参见产品的**用户指南**手册进行设置。

安装打印机驱动程序

关于安装打印机驱动程序

要在网络打印机上打印，您需要在计算机上安装打印机驱动程序。下面部分描述如何手动安装打印机驱动程序。请参见本章中与您所使用的操作系统相应的章节。

Windows 7/Vista/Server 2008

根据您选择的打印方式不同，打印机驱动程序安装步骤也不同。

TCP/IP 打印

注释:

如果正在使用 *EpsonNet Print*，安装步骤不同。详细信息参见第 41 页的“关于 *EpsonNet Print*”。注释: *EpsonNet Print* 不支持 IPv6 环境。

1. 单击开始，控制面板，再单击浏览设备和打印机 (Windows 7) 或打印机 (Windows Vista/Server 2008))。
2. 单击添加打印机来启动添加打印机向导。
3. 单击添加本地打印机。



4. 选择创建新端口单选按钮，并从列表中选择标准 TCP/IP 端口。然后单击下一步。



5. 键入网络接口的 IP 地址，然后单击**下一步**。



6. 如果出现错误，将出现下列对话框。选择**标准**单选按钮，然后选择 **EPSON Network Printer**。单击**下一步**。



7. 单击**完成**。
8. 请参见第 24 页的“安装打印机驱动程序”可安装打印机驱动程序。

Internet 打印 (IPP/IPPS)

1. 单击 **开始**，**控制面板**，再单击**浏览设备和打印机** (Windows 7) 或**打印机** (Windows Vista/Server 2008)。
2. 单击**添加打印机**来启动添加打印机向导。

3. 单击**添加一台网络、无线或蓝牙打印机**。
4. 单击**没有列出我想要的打印机**。
5. 选择**使用 TCP/IP 或主机名称添加一台打印机**单选按钮，然后单击**下一步**。
6. 使用下面格式输入目标设备的 URL 到**主机名称或 IP 地址**框中。URL 应该和您在 EpsonNet Config 的 IPP/IPPS 信息页面上设置的 URL 相同。

http:// 网络接口的 IP 地址: 631/ 打印机名称

样例: http://192.168.100.201:631/EPSON_IPP_Printer



注释:

要检查网络接口的 IP 地址，请使用 *EpsonNet Config*。详细信息参见第 35 页的“关于 *EpsonNet Config*”。

7. 按照屏幕指导对设备进行设置。如果需要，参见第 24 页的“安装打印机驱动程序”。
8. 如果您想用 IPPS(安全 IPP 打印)，您必须使用网页浏览器的 EpsonNet Config 导入数字认证至您的打印机。详细信息参见第 40 页的“Remote Manager”。

安装打印机驱动程序

1. 插入设备附送的软件光盘。
2. 如果 Epson Install Navi 屏幕出现，请将其关闭。
3. 在添加打印机屏幕上，单击**硬盘**按钮。这时将出现从磁盘安装对话框。

4. 单击**浏览**。
5. 选择 CD/DVD 光盘驱动器，并根据您的操作系统双击 **WINX64** 或 **WINX86** 文件夹。单击**打开**。
6. 在从磁盘安装对话框中单击**确定**。
7. 选择设备的型号，然后单击**下一步**。

注释：

如果添加打印机向导提示您选择**保持现有驱动程序**或**替换现有驱动程序**，确保选择**替换现有驱动程序**单选按钮。

8. 单击**完成**，并按屏幕指导完成安装。

Windows XP

根据您选择的打印方式不同，打印机驱动程序安装步骤也不同。

TCP/IP 打印

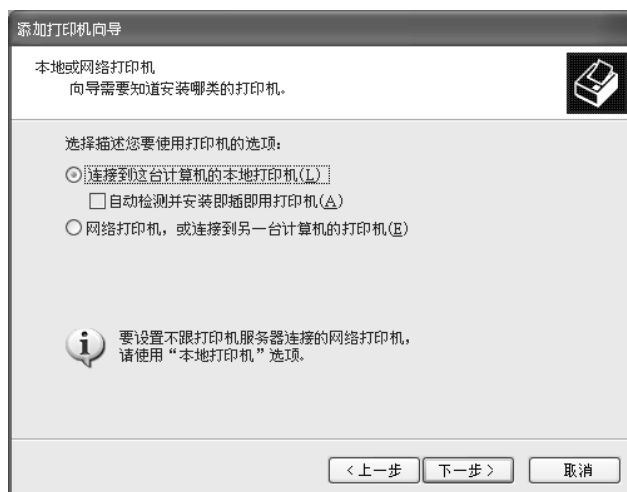
注释：

如果正在使用 *EpsonNet Print*，安装步骤不同。详细信息参见第 41 页的“关于 *EpsonNet Print*”。

1. 单击**开始**，单击**控制面板**，再单击**打印机和其它硬件**，然后单击**打印机和传真**。
2. 在**打印机任务栏**下，单击**添加打印机**开始添加打印机向导，然后单击**下一步**。
3. 单击**连接到这台计算机的本地打印机**，清除**自动检测并安装即插即用打印机**复选框，然后单击**下一步**。

注释：

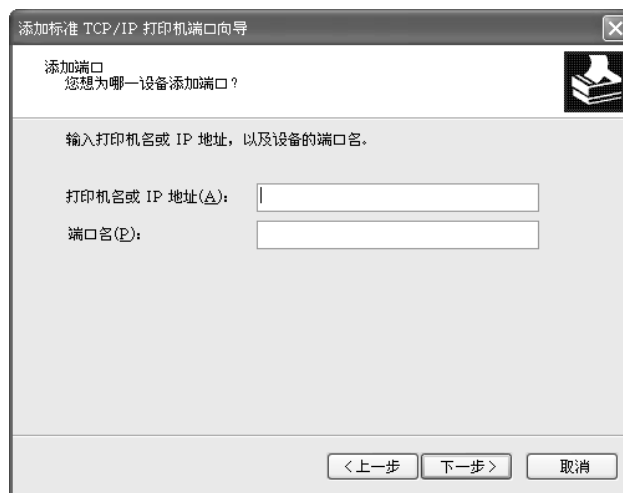
您必须清除**自动检测并安装即插即用打印机**复选框，因为本打印机是直接连接在网络上，而不是连接在 Windows XP 计算机上。



4. 选择**创建新端口**单选按钮，并从端口类型列表中选择**标准 TCP/IP 端口**。然后单击下一步。



5. 键入网络接口的 IP 地址，然后单击**下一步**。



6. 如果出现错误，将出现下列对话框。选择**标准**单选按钮，然后选择 **EPSON Network Printer**。单击**下一步**。



7. 单击**完成**。
8. 请参见第 28 页的“安装打印机驱动程序”可安装打印机驱动程序。

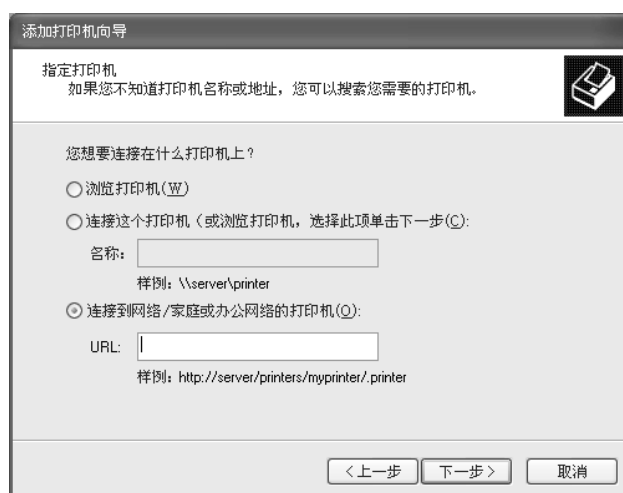
Internet 打印 (IPP/IPPS)

1. 单击**开始**，单击**控制面板**，再单击**打印机和其它硬件**，然后单击**打印机和传真**。

2. 在打印机任务栏下，单击**添加打印机**开始添加打印机向导，然后单击下一步。
3. 单击**网络打印机**，或**连接在另一台计算机上的打印机**，然后单击下一步。
4. 选择**连接到 Internet、家庭或办公室网络的打印机**单选按钮。
5. 使用下列格式输入目标打印机的 URL。URL 应该和您在 EpsonNet Config 的 IPP/IPPS 信息页面上设置的 URL 相同。

http:// 打印机的 IP 地址 :631/ 打印机名称

样例：http://192.168.100.201:631/EPSON_IPP_Printer



注释：

要检查网络接口的 IP 地址，请使用 *EpsonNet Config*。详细信息参见第 35 页的“关于 *EpsonNet Config*”。

6. 按照屏幕指导安装打印机。如果需要，参见第 28 页的“安装打印机驱动程序”。
7. 如果您想用 IPPS 打印（安全 IPP 打印），您必须使用网页浏览器的 EpsonNet Config 导入数字证书至您的打印机。详细信息参见第 40 页的“Remote Manager”。

安装打印机驱动程序

1. 插入随打印机附送的软件光盘。
2. 如果 Epson Install Navi 屏幕出现，请将其关闭。

3. 在添加打印机屏幕上，单击**磁盘**按钮。这时将出现从磁盘安装对话框。
4. 单击**浏览**。
5. 选择 CD/DVD 光盘驱动器，并双击 WINX64 或 WINX86 文件夹。单击**打开**。
6. 在从磁盘安装对话框中单击**确定**。
7. 选择打印机的型号，然后单击**下一步**。

注释：

如果添加打印机向导提示您选择**保持现有驱动程序**或**替换现有驱动程序**，确保选择**替换现有驱动程序**单选按钮。

8. 单击**完成**，并按屏幕指导完成安装。

Windows Server 2003

根据您选择的打印方式不同，打印机驱动程序安装步骤也不同。

TCP/IP 打印

注释：

如果正在使用 *EpsonNet Print*，安装步骤不同。详细信息参见第 41 页的“关于 *EpsonNet Print*”。

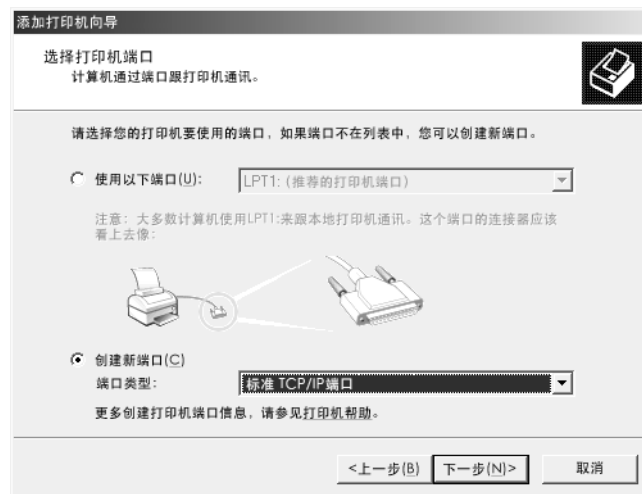
1. 单击**开始**，然后选择**打印机和传真**。
2. 双击**添加打印机**图标以启动添加打印机向导，然后单击**下一步**。
3. 单击**连接到这台计算机的本地打印机**，清除**自动检测并安装即插即用打印机**复选框，然后单击**下一步**。

注释：

您必须清除**自动检测并安装即插即用打印机**复选框，因为本打印机是直接连接在网络上，而不是连接在计算机上。



4. 选择**创建新端口**单选按钮，并从列表中选择**标准 TCP/IP 端口**。单击**下一步**。



5. 当添加标准 TCP/IP 打印机端口向导对话框出现时，单击**下一步**。

6. 键入网络接口的 IP 地址，然后单击**下一步**。

添加标准TCP/IP打印机端口向导

添加端口
您要为哪一设备添加端口?

输入打印机名或IP地址，以及设备的端口名。

打印机名或IP地址(A)

端口名(P):

<上一步(B) 下一步(N)> 取消

7. 如果出现错误，将出现下列对话框。选择**标准**单选按钮，然后选择 **EPSON Network Printer**。单击**下一步**。

添加标准TCP/IP打印机端口向导

需要额外端口信息
不能识别设备。

网络上没有找到设备。请确定：

1. 设备已打开。
2. 网络已连上。
3. 设备配置正确。
4. 前一页上的地址正确。

如果您认为地址不正确，请单击“上一步”返回到上一页，然后改正地址并在网络上执行另一次搜索。如果您认为地址是正确的，请选择下面的设备类型。

设备类型

☒ 标准(S) EPSON Network Printer

☐ 自定义(C) 设置(E)...

<上一步(B) 下一步(N)> 取消

8. 单击**完成**。
9. 请参见第 32 页的“安装打印机驱动程序”可安装打印机驱动程序。

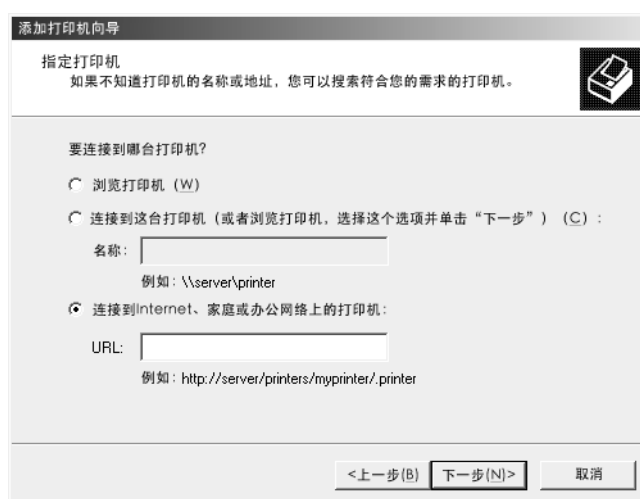
Internet 打印 (IPP/IPPS)

1. 单击**开始**，然后选择**打印机和传真**。

2. 双击**添加打印机**图标以启动添加打印机向导，然后单击**下一步**。
3. 选择**网络打印机**，或**连接在另一台计算机上的打印机**，然后单击**下一步**。
4. 选择**连接到 Internet、家庭或办公室网络的打印机**单选按钮。
5. 使用下列格式输入目标打印机的 URL。URL 必须和您在 EpsonNet Config 的 IPP/IPPS 信息页面上设置的 URL 相同。

http:// 打印机的 IP 地址 :631/ 打印机名称

样例：http://192.168.100.201:631/EPSON_IPP_Printer



注释：

要检查网络接口的 IP 地址，请使用 *EpsonNet Config*。详细信息参见第 35 页的“关于 *EpsonNet Config*”。

6. 按照屏幕指导安装打印机。如果需要，参见第 32 页的“安装打印机驱动程序”。
7. 如果您想用 IPPS(安全 IPP 打印)，您必须使用网页浏览器的 EpsonNet Config 导入数字证书至您的打印机。详细信息参见第 40 页的“Remote Manager”。

安装打印机驱动程序

1. 插入打印机附送的软件光盘。
2. 如果 Epson Install Navi 屏幕出现，请将其关闭。

3. 在添加打印机屏幕上，单击**磁盘**按钮。这时将出现从磁盘安装对话框。
4. 单击**浏览**。
5. 选择 CD/DVD 光盘驱动器，并双击 WINX64 或 WINX86 文件夹。单击**打开**。
6. 在从磁盘安装对话框中单击**确定**。
7. 选择打印机的型号，然后单击**下一步**。

注释：

如果添加打印机向导提示您选择**保持现有驱动程序**或**替换现有驱动程序**，确保选择**替换现有驱动程序**单选按钮。

8. 单击**完成**，并按屏幕指导完成安装。

Macintosh

请按照以下步骤设置打印机。

注释：

确保在进行下列步骤之前 Macintosh 上已经安装了打印机驱动程序。有关如何安装打印机驱动程序的相关指导，请参见随打印机附带的手册。

Mac OS X 10.5 或更新版本

Bonjour 打印

1. 打开**系统偏好**。
2. 打开**打印和传真**。
3. 单击 + 按钮可添加一台新打印机。
4. 选择用 Bonjour 连接的想用的打印机型号。
5. 单击**添加**。

TCP/IP 打印

1. 打开**系统偏好**。

2. 打开**打印和传真**。
3. 单击 **+** 按钮可添加一台新打印机。
4. 单击 **IP**。
5. 从下拉列表中选择希望的打印协议。
6. 输入主机名称或打印机的 IP 地址。
7. 选择想要的打印机型号。
8. 单击**添加**。

第 3 章

网络软件

此章节描述如何在打印机上使用提供的网络软件。

注释：

所提供的软件依据打印机的型号而不同。

关于 Windows 的 EpsonNet Config

关于 EpsonNet Config

EpsonNet Config 是基于 Windows 管理员用于配置 TCP/IP 网络接口的配置软件。

注释：

确保使用随此产品附带的光盘中的 EpsonNet Config。

系统需求

下表列出了 EpsonNet Config 的系统需求。

操作系统	Windows 7 Windows Vista Windows XP Professional/Home Edition Windows Server 2008/Windows Server 2008 R2 Windows Server 2003/Windows Server 2003 R2
内存	150 MB 或更多
硬盘驱动器空间	50 MB

安装 EpsonNet Config

您可使用产品附带的软件光盘在计算机上安装 EpsonNet Config。在 CD/DVD 驱动器中插入软件光盘，在软件选择屏幕上选择 **EpsonNet Config**。

注释:

- ❑ 作为管理员帐号的用户登录到操作系统安装 *EpsonNet Config*。
- ❑ 如果在安装 *EpsonNet Config* 后从操作系统中添加或删除协议或服务器, *EpsonNet Config* 可能就不能正常运行。如出现这种情况, 请卸载 *EpsonNet Config* 后再重新安装。
- ❑ 您启动 *EpsonNet Config* 后如果出现 Windows 安全报警窗口, 单击 **允许访问** 或 **解除阻止** 按钮, 否则 *EpsonNet Config* 屏幕上不会列出此设备。

访问 *EpsonNet Config* 的用户指南

EpsonNet Config 的用户指南包含关于 *EpsonNet Config* 的详细信息。按照下面步骤访问 *EpsonNet Config* 用户指南。

1. 单击 **开始**, 指向 **所有程序**, 选择 **EpsonNet**, 选择 **EpsonNet Config V3**。
2. 单击 **EpsonNet Config 用户指南**。

出现 *EpsonNet Config* 用户指南。单击前面页或目录页的连接, 您可以获得有关使用 *EpsonNet Config* 的信息。

关于 *Macintosh* 的 *EpsonNet Config*

关于 *EpsonNet Config*

对于 *Macintosh* 的 *EpsonNet Config* 是管理员基于 *Macintosh* 上的配置软件, 可以让您配置网络接口的 TCP/IP。

注释:

确保使用随此产品附带的光盘中的 *EpsonNet Config*。

系统需求

下表列出了 *EpsonNet Config* 的系统需求。

操作系统	安装了 Mac OS 10.5 或更新 Java 1.4 或更新
型号	PowerPC Macintosh/Intel Macintosh
内存	150 MB 或更多
硬盘驱动器空间	50 MB

安装 *EpsonNet Config*

您可用产品附带的软件光盘在计算机上安装 EpsonNet Config。在 CD/DVD 驱动器中插入软件光盘，在软件选择屏幕上选择 **EpsonNet Config**。

访问 *EpsonNet Config* 的用户指南

EpsonNet Config 的用户指南包含关于 EpsonNet Config 的详细信息。按照下面步骤访问 EpsonNet Config 用户指南。

1. 启动文件夹。
2. 在 **应用程序** 文件夹中，双击 **EpsonNet** 文件夹，然后双击 **EpsonNet Config V3** 文件夹。最后，双击 **EpsonNet Config** 图标。

EpsonNet Config 启动。

3. 从帮助菜单，选择 **EpsonNet Config 帮助**。

出现 EpsonNet Config 用户指南。单击前面页或目录页的链接，您可以获得有关使用 EpsonNet Config 的信息。

在网络浏览器中的 *EpsonNet Config*

关于 *EpsonNet Config*

网络浏览器中的 EpsonNet Config 是一个基于网络浏览器的应用工具，用来配置在网络上使用的打印机。

在浏览器上通过键入用于 URL 的网络接口 IP 地址，可启动 EpsonNet Config 让您配置用于 TCP/IP、NetWare、MS Network、AppleTalk、IPP 和 SNMP 的网络接口。

支持的网页浏览器

- ☐ Microsoft Internet Explore 6.0 或更新版本
- ☐ Apple Safari 3 或更新
- ☐ Mozilla Firefox 3.6 或更新版本

使用网络浏览器的 *EpsonNet Config* 配置网络接口。

对于 Windows 或 Macintosh 在使用 EpsonNet Setup, EpsonNet Config 或 arp/ping 命令指定 IP 地址到网络接口之后，可以使用网络浏览器的 EpsonNet Config 配置网络接口。

注释：

- ☐ 您的计算机必须安装网络浏览器。
- ☐ 计算机和网络接口上必须正确设置 TCP/IP。
- ☐ 不要同时运行 Windows 或 Macintosh 的 *EpsonNet Config* 和网络浏览器的 *EpsonNet Config*。
- ☐ 浏览器可能会限制您使用一些字符。详细信息，请参见浏览器或操作系统文档资料。

下面演示在 TCP/IP IPv4 网络上配置网络接口的步骤。

1. 打开打印机电源。
2. 使用下面的一种方法运行 EpsonNet Config。
 - ☐ 运行 Windows 或 Macintosh 中的 EpsonNet Config。从列表中选择您想要配置的打印机，并单击**启动浏览器**。
 - ☐ 打开浏览器，并直接输入网络接口的 IP 地址。不要运行 Windows 或 Macintosh 中的 EpsonNet Config。

https:// 网络接口的 IP 地址 /

样例：**https://192.168.100.201/**

注释:

❑ 要检查网络接口的 IP 地址, 请使用 *EpsonNet Config*。有关详细信息, 对于 Windows 用户, 参见第 35 页的“关于 *EpsonNet Config*”, 或对于 Macintosh 用户, 参见第 36 页的“关于 *EpsonNet Config*”。

❑ 如果安全警告屏幕出现, 单击**继续**可启动网络浏览器的 *EpsonNet Config*。

3. 在配置菜单中的网络下单击 **TCP/IP**, 然后单击 **IPv4 地址**可显示 TCP/IP IPv4 设置屏幕。

注释:

如果您想配置 TCP/IP 以外的协议, 请按配置—网络屏幕想要的设置进行配置。

4. 选择获取 IP 地址的方法。当选择**自动**, DHCP 变为可用并自动分配 IP 地址。如果要手动设置 IP 地址, 选择**手动**。

注释:

❑ 网络管理员必须确认对 IP 地址设置的任何更改。

❑ 当选择**自动**时, DHCP 变为可用。要使用 DHCP 服务器, 确保您的计算机中安装了 DHCP 并且配置正确。详细说明参见操作系统联机帮助。

❑ 如果启用**设置使用自动私有的 IP 地址 (APIPA)**, 私有的 IP 地址自动指定到网络接口, 即使在系统或网络中没有 DHCP 服务器。

❑ 如果不支持 DNS 功能, 建议选择**手动**并输入 IP 地址。这是因为如果选择**自动**, 每次打开打印机时网络接口的 IP 地址会更改, 因此, 您需要更改打印机端口设置。

5. 要手动分配 IP 地址, 输入 IP 地址, 子网掩码和默认网关。确保所给的 IP 地址没有与网络上的其他设备的 IP 地址相冲突。

注释:

如果将服务器或路由器功能用于网关, 输入用于网关的服务器 IP 地址和路由器地址。如果没有网关, 保留默认网关。

6. 当 IP 地址不能通过 DHCP 服务器获取时, 如果您想自动在 169.254.1.1 和 169.254.254.254 之间得到一个私有的地址, 对于**设置使用自动私有的 IP 地址 (APIPA)**保留启用。否则, 选择**禁用**。
7. 当使用 ping 命令设置 IP 地址时, 对于**设置使用 PING**选择启用。当使用 *EpsonNet Config* 设置 IP 地址时, 选择**禁用**, 这可以防止对 IP 地址意外的更改。
8. 如果使用 DHCP 服务器您想获取 DNS 服务器地址, 对于**自动获取 DNS 服务器地址**选择启用。

如果您想手动键入 DNS 服务器地址，选择**禁用**然后键入 DNS 服务器的 IP 地址。

9. 如果想使用 DHCP 服务器获取主机名称和域名，选择**自动获取主机名称或域名为启用**。

如果想指定手动，在文本框中输入主机名称和域名。

10. 如果想通过支持动态 DNS 的 DHCP 服务器注册主机名称和域名到 DNS 服务器，选择**注册网络接口地址到 DNS 服务器为启用**。

如果您想直接地注册主机名称和域名到 DNS 服务器，选择**直接注册网络接口地址到 DNS 服务器为启用**。

11. 仅 Mac OS X :

对于**使用 Bonjour**，选择**启用或禁用**。如果选择**启用**，键入 Bonjour 名称和 Bonjour 打印机名称。

12. 在出现这个信息之前不要退出网络浏览器，也不要向打印机发送打印任务。按屏幕指导重新启动打印机。

注释：

- ☐ 由于在重启打印机后新的 IP 地址生效，因此您需要通过输入新的 IP 地址重新启动 *EpsonNet Config*。
- ☐ 仅在您按下**发送按钮**所生效的页面上更改。

开始屏幕

任何用户都可以在浏览器的地址栏中输入网络接口的 IP 地址可来访问开始屏幕。

注释：

- ☐ 如果您的打印机支持此功能，仅出现此项目，且项目名称可能根据型号的不同而不同。
- ☐ 有关每个项目的详细信息参见使用网络浏览器的 *EpsonNet Config* 帮助。

Remote Manager

关于 Remote Manager

Remote Manager 是一个基于网络浏览器的应用工具，用来配置在网络上使用的打印机。

在浏览器上通过输入网络接口的 IP 地址，您可启动远程管理以允许您配置 TCP/IP, NetWare, MS Network, AppleTalk, IPP 和 SNMP 的网络接口。

支持的网页浏览器

- ☐ Windows Internet Explorer version 7.0 或更新版本
- ☐ Apple Safari 3.0 或更新（对于 Windows 用户）
- ☐ Apple Safari 4.0.2 或更新（对于 Mac OS 用户）
- ☐ Mozilla Firefox 11.0 或更新版本

使用 *Remote Manager* 配置网络接口

对于 Windows 或 Macintosh 在使用 EpsonNet Setup, EpsonNet Config 或 arp/ping 命令指定 IP 地址到网络接口之后，可以使用 Remote Manager 配置网络接口。

Remote Manager 的启动和操作方法与网络浏览器的 EpsonNet Config 相同。详细信息参见第 38 页的“使用网络浏览器的 EpsonNet Config 配置网络接口。”。

EpsonNet Print

关于 *EpsonNet Print*

EpsonNet Print 是一个应用工具程序，提供了在 TCP/IP 网络上爱普生打印机的对等打印。

通过使用 EpsonNet Print，您既可以搜索在同一网段内的打印机，也可以搜索路由器以外的打印机。您可以从 LPR 标准打印、LPR 扩展打印或高速打印中选择打印方式。

注释：

EpsonNet Print 不支持 IPv6 环境。

系统需求

下表列出了 EpsonNet Print 的系统要求。

操作系统	<p>Windows 7</p> <p>Windows Vista（带有 Service Pack 2 或更高）</p> <p>Windows XP Home Edition/Professional（带有 Service Pack 3 或更高版本）</p> <p>Windows Server 2008（带有 Service Pack 2 或更高）</p> <p>Windows Server 2008 R2</p> <p>Windows Server 2003（带有 Service Pack 2 或更高）</p>
------	---

安装 *EpsonNet Print*

您可从产品附带的软件光盘在计算机上安装 EpsonNet Print。在 CD/DVD 驱动器中插入软件光盘，在软件选择屏幕上选择 **EpsonNet Print**。

对于 *Windows 7/Vista/XP/Server 2008/Server 2003* 用户

按照以下步骤使用添加打印机向导来添加端口。

- ☐ 如果您想添加端口至通过 DHCP 服务器或路由器自动地分配 IP 地址的打印机。参见第 42 页的“为配置有动态 IP 地址的打印机添加端口”。
- ☐ 如果您想添加端口到使用手动分配 IP 地址的打印机。参见第 45 页的“为配置有静态 IP 地址的打印机添加端口”。

注释：

- ☐ 确保计算机连接到网络而且正确设置了 TCP/IP。
- ☐ 给打印机指定一个有效的 IP 地址。

为配置有动态 IP 地址的打印机添加端口

1. **Windows 7/Vista/Server 2008:** 单击**开始**，**控制面板**，再单击**浏览设备和打印机**（Windows 7）或**打印机**（Windows Vista/Server 2008）。单击**添加打印机**来启动添加打印机向导。

对于 Windows XP: 单击**开始**，然后选择**打印机和传真**。在打印机任务下，单击**添加打印机**来启动添加打印机向导。单击**下一步**。

对于 Windows Server 2003: 单击**开始**，然后选择**打印机和传真**。在打印机文件夹中双击**添加打印机**来启动添加打印机向导。单击**下一步**。

2. Windows 7/Vista/Server 2008: 单击**添加本地打印机**。选择**创建新端口**单选按钮，然后从列表中选择 **EpsonNet Print 端口**。单击**下一步**。

注释:

如果 Windows 安全报警屏幕出现，请单击**允许访问**或**解除阻止**按钮，然后单击**重新搜索**按钮来搜索打印机。

对于 Windows XP/Server 2003: 单击**连接到这台计算机的本地打印机**，清除**自动检测并安装即插即用打印机**复选框，然后单击**下一步**。选择**创建新端口**单选按钮，然后从列表中选择 **EpsonNet Print 端口**。单击**下一步**。

注释:

如果 Windows 安全报警屏幕出现，请单击**解除阻止**按钮，然后单击**重新搜索**按钮来搜索打印机。

3. 选择目标打印机，然后单击**下一步**。



注释:

- 如果目标打印机不在列表中，单击**重新搜索**按钮来搜索使用新参数的打印机。
- 对于每一列可通过单击列标题来按递增或递减的排序。但是**手动设置**允是显示在列表的顶部而忽略排序。

- ❑ 如果您想在其他网段中搜索打印机，单击 **N/W 设置** 按钮。选择 **特定网段** 复选框，然后输入网段的网络地址和子网掩码以用来搜索。然后单击 **添加** 按钮。您也可以指定在宣布通讯错误前持续的时间。



4. 确认您想配置端口的打印机端口的有关信息，然后单击**完成**。



项目	说明
端口类型	<p>下拉菜单中列出了下列项目，您可以选择您所需的端口类型。</p> <p>IP 地址（自动）：自动设置端口。如果打印机自动需要 IP 地址而且计算机和打印机在同一网段中，您就可以选择该端口类型。</p> <p>IP 地址（手动）：使用打印机 IP 地址作为端口名称。</p> <p>主机名称（DNS）：使用打印机主机在 DNS 服务器中注册的名称为端口名称。</p> <p>MS 网络：使用 NetBIOS 在打印机中注册的名称为端口名称。</p>

项目	说明
端口信息	出现下列项目： - 端口名称（如果更变了端口类型，端口名称和主机名称和 IP 地址也会改变。） - 打印机型号 - 主机名称或 IP 地址 - 协议
完成按钮	注册端口信息到系统，关闭添加 EpsonNetPrint 端口向导。
返回按钮	返回到打印机列表窗口。
取消按钮	关闭添加 EpsonNetPrint 端口向导。

在您的计算机上创建新的打印机端口。要安装打印机驱动程序，参见第 47 页的“安装打印机驱动程序”。

为配置有静态 IP 地址的打印机添加端口

1. Windows 7/Vista/Server 2008: 单击 **开始**，**控制面板**，再单击**浏览设备和打印机** (Windows 7) 或**打印机** (Windows Vista/Server 2008))。单击**添加打印机**可启动添加打印机向导。

对于 Windows XP: 单击**开始**，然后选择**打印机和传真**。在打印机任务下，单击**添加打印机**来启动添加打印机向导。单击**下一步**。

对于 Windows Server 2003: 单击**开始**，然后选择**打印机和传真**。在打印机文件夹中双击**添加打印机**来启动添加打印机向导。单击**下一步**。

2. Windows 7/Vista/Server 2008: 单击**添加本地打印机**。选择**创建新端口**单选按钮，然后从列表中选择 **EpsonNet Print 端口**。单击**下一步**。

注释:

如果 Windows 安全报警屏幕出现，请单击**允许访问**或**解除阻止**按钮，然后单击**重新搜索**按钮来搜索打印机。

对于 Windows XP/Server 2003: 单击**本连接到这台计算机的本地打印机**，清除**自动检测并安装即插即用打印机**复选框，然后单击**下一步**。选择**创建新端口**单选按钮，然后从列表中选择 **EpsonNet Print 端口**。单击**下一步**。

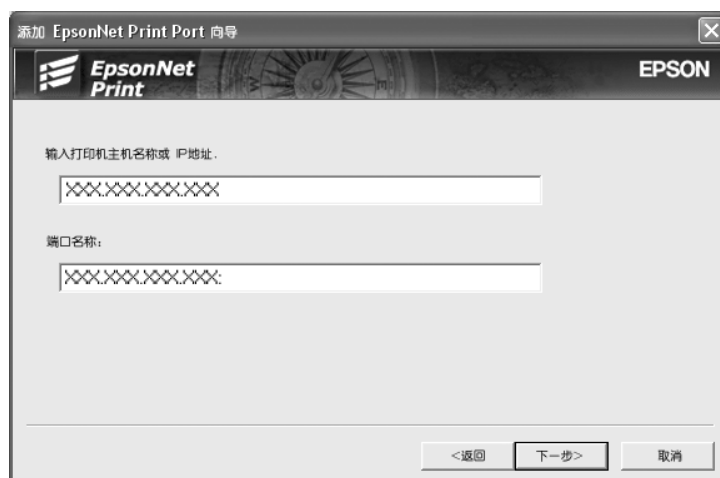
注释:

如果 Windows 安全报警屏幕出现，请单击**解除阻止**按钮，然后单击**重新搜索**按钮来搜索打印机。

3. 从列表中选择**手动设置**，然后单击**下一步**。



4. 输入打印机名称，端口名称就会自动输入到端口名称编辑框中。然后单击**下一步**。



5. 确认您想配置端口的打印机端口的有关信息，然后单击**完成**。



项目	说明
端口信息	出现下列项目： <ul style="list-style-type: none">- 端口名称- 主机名称或 IP 地址- 协议
完成按钮	注册端口信息到系统，关闭添加 EpsonNetPrint 端口向导。
后退按钮	返回到打印列表窗口。
取消按钮	关闭添加 EpsonNetPrint 端口向导。

在您的计算机上创建新的打印机端口。要安装打印机驱动程序，参见第 47 页的“安装打印机驱动程序”。

安装打印机驱动程序

安装随打印机随附的打印机驱动程序。

注释：
根据您的操作系统不同，在这些步骤中的某些按钮可能稍有不同。

- 1. 插入随打印机附送的软件光盘。
- 2. 如果 Epson Install Navi 屏幕出现，请关闭它。
- 3. 在添加打印机屏幕上，单击**磁盘**按钮。出现从磁盘安装对话框。

4. 单击**浏览**。
5. 对于 CD/DVD 光盘驱动器，然后双击适合以您的操作系统的文件夹。单击**确定**。
6. 在从磁盘安装对话框中单击**确定**。
7. 选择打印机的型号，然后单击**下一步**。

注释：

如果添加打印机向导提示您选择**保持现有驱动程序**或**替换现有驱动程序**，确保选择**替换现有驱动程序**单选按钮。单击**下一步**。

8. 单击**完成**，并按屏幕指导完成安装。

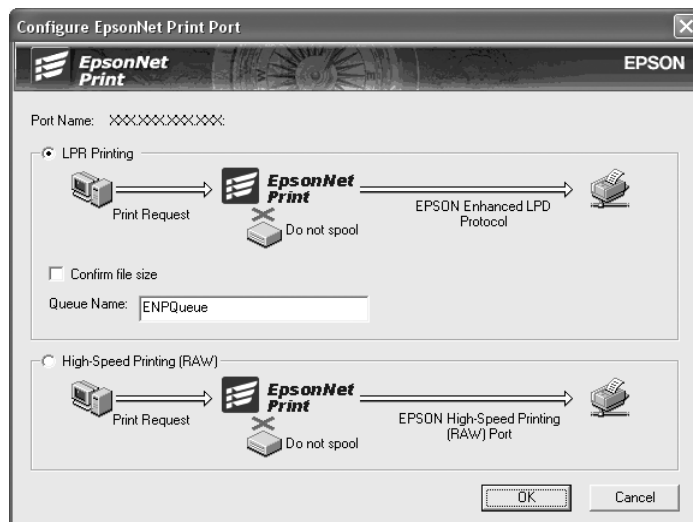
打印机现在已经准备好对等打印。要配置打印机端口，参见第 48 页的“配置打印机端口”。

配置打印机端口

按照下面的步骤配置打印机端口。根据您的选择打印速度会有不同。

1. **对于 Windows 7/Vista/Server 2008：**
单击**开始**，**操作面板**，然后**浏览设备和打印机**（Windows 7）或**打印机**（Windows Vista/Server 2008）。
- 对于 Windows XP/Server 2003：**
单击**开始**，然后选择**打印机和传真**。
2. 右击目标打印机，并单击**属性**。
3. 单击**端口**标签，然后单击**配置端口**按钮。

4. 对所选的端口作适当的设置。



LPR 增强打印：

选择 **LPR 打印** 单选按钮，然后指定队列名称（最多 32 字符）。LPR 增强打印发送打印任务到目标网络打印机，而不必假脱机所有打印数据。LPR 增强打印比 LPR 标准打印要快。

LPR 标准打印：

选择 **确定文件尺寸** 复选框，然后指定队列名称（最多 32 个字符）。打印数据在发送到目标网络打印机之前，数据将在计算机里保存。

注释：

当打印数据大小是 20MB 或更多时，我们推荐使用 LPR 增强打印。

高速打印：

选择 **高速打印 (RAW)** 单选按钮。爱普生高速打印端口发送打印任务到目标网络打印机而不假脱机所有的打印数据。高速打印比其他两种打印方法都要快。

5. 单击**确定**。

如果选择**高速打印 (RAW)** 单选按钮，如果打印机不支持高速打印，或连接打印机失败，将出现错误信息。按照信息提示解决问题。

第 4 章

故障查找

一般问题

不能配置网络接口或不能从网络打印

原因	如何解决
打印机设置或网络设置错误。	首先，按照第 51 页的“打印网络状态页（大幅面喷墨打印机）”中的描述来打印网络状态页从而检查是否能打印状态页。如果能打印状态页，检查网络设置，且设置打印机操作面板的接口模式为自动或选项。

即使已经为计算机和打印机分配了 IP 地址也不能打印

原因	如何解决
不仅要手动分配计算机 IP 地址，而且通过自动私有的 IP 地址（APIPA）分配打印机 IP 地址。	分配打印机的 IP 地址与计算机属于相同网段。使用 EpsonNet Config 和打印机操作面板。

不能启动 EpsonNet Config

原因	如何解决
在安装完 EpsonNet Config 后添加或删除了协议。	卸载 EpsonNet Config 并重新安装它。请参见第 35 页的“安装 EpsonNet Config”。

当启动 EpsonNet Config 时出现“EpsonNet Config 不能使用，因为没有安装网络。”的信息

原因	如何解决
计算机中没有安装 TCP/IP 和 IPX/SPX 协议。	安装 TCP/IP 或 IPX/SPX 协议。

原因	如何解决
计算机中安装了 TCP/IP 协议，但是 IP 地址设置不正确。	为计算机设置正确的 IP 地址。

当发送设置到网络接口时，出现“不能完成通讯配置数据”的信息

原因	如何解决
当使用拨号路由器是可能发生这种情况。	<p>从安装了 EpsonNet Config 的计算机上运行命令提示符，然后输入下列命令：</p> <p>格式：>ROUTE_ADD_ 网络接口的 IP 地址 _ 计算机的 IP 地址 （下划线代表一个空格）</p> <p>样例：>ROUTE ADD 192.168.192.168 22.33.44.55。</p>

不能启动网络浏览器中的 EpsonNet Config

原因	如何解决
没有为网络接口设置 IP 地址。	使用 Windows 或 Macintosh 的 EpsonNet Config、打印机操作面板设置网络接口的 IP 地址。您可以在状态页上检查 IP 地址。参见 EpsonNet Config 的用户指南

在 EpsonNet Config 对话框中不显示型号名称和 IP 地址

原因	如何解决
如果没有设置有效的 IP 地址，在上面提到的在对话框里所指示的项目可能不出现。	<p>设定有效的 IP 地址。</p> <p>从查看菜单中通过选择刷新来刷新状态。</p> <p>增加出现超时之前的时间。要这样做，从工具菜单中选择选项，然后选择超时。请注意这样做会导致 EpsonNet Config 运行更慢。</p>

打印网络状态页（大幅面喷墨打印机）

在开始配置网络接口之前，确保先打印网络状态页，它包含有重要信息如当前配置和网络接口的 MAC 地址。

要打印一张网络状态页，按下面步骤。

注释:

如果打印机没有液晶显示屏，您不能使用下面步骤打印状态页。参见用户指南可得知如何打印状态页的指导。

1. 在打印机操作面板上按**向右**按钮一次可进入**菜单**模式。
2. 按下**向上**或**向下**按钮直到 TEST PRINT（测试打印）出现。然后按下**回车**按钮。
3. 按**向下**按钮直到液晶显示屏上出现 NETWORK STATUS SHEET（网络状态页）。然后按下**回车**按钮。
4. 最后，按**回车**按钮打印网络状态页。

注释:

- ☐ 在下面情况下不能打印网络状态页：打印机已经开始打印、打印机脱机或打印机没有准备就绪。
- ☐ 关于打印机的操作面板的详细信息请参见**用户指南**。

第 5 章

管理员技巧

在打印机操作面板上设置 IP 地址（大幅面喷墨打印机）

将打印机连接到网络后，您需要为网络接口设置 IP 地址。

要从操作面板上设置 IP 地址、子网掩码和默认网关，按下列步骤。

1. 打开打印机电源。
2. 在打印机操作面板上按下一次**向右**按钮，显示 MENU（菜单）。
3. 按下**向下**按钮直到 NETWORK SETUP（网络设置）出现。然后按下**向右**按钮。
4. 选择 NETWORK SETUP（网络设置），然后按**向右**按钮。
5. 选择 ENABLE（启用），然后按**回车**按钮可启用网络设置菜单。
6. 按下**向左**按钮可显示 NETWORK SETUP（网络设置）菜单。
7. 按下**向下**按钮，选择 IP ADDRESS SETTING（IP 地址设置），然后按**向右**按钮。您可以使用下面的方法获取 IP 地址。
 - ☐ 当从 DHCP 服务器获取 IP 地址时选择 Auto（自动）。无论什么时候打印机复位或启动都可以从 DHCP 服务器获取 IP 地址。
 - ☐ 当使用打印机操作面板设置 IP 地址、子网掩码和默认网关时，选择 Panel（面板）。

注释：

- ☐ 要使用 **Auto**（自动），网络必须正确配置 DHCP 服务器。详细指导请参见操作系统的联机帮助。
 - ☐ 仅当使用 `arp/ping` 命令设置 IP 地址时选择 **PING**。
8. 选择 PANEL（面板），然后按 **Enter** 按钮。按下**向左**按钮可返回到 NETWORK SETUP（网络设置）菜单。
 9. 按**向下**按钮，选择 IP，SM，或 GW，然后按**向右**按钮。

10. 在 IP ADDRESS（IP 地址）屏幕上，按下**向上**或**向下**按钮直到期望的值出现。然后按下**向右**按钮。
11. 在 SUBNET MASK（子网掩码）屏幕上，按下**向上**或**向下**按钮直到期望的值出现。然后按下**回车**按钮。
12. 在 DEFAULT GATEWAY（默认网关）屏幕上，按**向上**或**向下**按钮直到期望的值出现。然后按下**回车**按钮来设定此值。
13. 按**向左**按钮 2 次，以退出操作面板菜单。
14. 关闭打印机然后再重新打开电源。确保等到初始化结束。

打印网络状态页以确认新的 IP 地址。

注释：

- 在使用网络浏览器中的 *EpsonNet Config* 之前您必须首先设置 IP 地址。
- 关于打印机操作面板的详细信息请参见**用户指南**。

网络设置菜单

下面是在打印机操作面板上进行网络设置的项目。

注释：

根据打印机的型号可用的设置可能不同。

项目	设置
网络设置	禁用， 启用
IP 地址设置 *	自动， 面板， PING
IP*	0.0.0.0 to 255,255,255,254
SM*	0.0.0.0 to 255.255.255.255
GW*	0.0.0.0 to 255.255.255.255
AppleTalk*	开， 关
MS Network*	开， 关
Bonjour*	开， 关
WSD*	开， 关
初始化网络设置 *	执行

* 仅当 NETWORK SETUP（网络设置）选择为 Enable（启用）时可用。

附录 A

软件许可条款

开放源码软件许可

Bonjour

This product contains the Apache Software.

Copyright © 2009 SEIKO EPSON CORPORATION

Licensed under the Apache License, Version 2.0 (the “License”);
you may not use this file except in compliance with the License.

You may obtain a copy of the License at
<http://www.apache.org/licenses/LICENSE-2.0>

Unless required by applicable law or agreed to in writing, software distributed under the License is distributed on an “AS IS” BASIS, WITHOUT WARRANTIES OR CONDITIONS OF ANY KIND, either express or implied.

See the License for the specific language governing permissions and limitations under the License.

This product contains the Linux Name Service Switch code.

The Linux Name Service Switch code, contributed by National ICT Australia Ltd (NICTA) is licensed under the NICTA Public Source License version 1.0

NICTA Public Software Licence

Version 1.0

Copyright 2004 National ICT Australia Ltd

All rights reserved.

EXCEPT AS EXPRESSLY STATED IN THIS LICENCE AND TO THE FULL EXTENT PERMITTED BY APPLICABLE LAW, THE SOFTWARE IS PROVIDED "AS IS" AND NICTA MAKES NO REPRESENTATIONS, WARRANTIES OR CONDITIONS OF ANY KIND, EXPRESS OR IMPLIED, INCLUDING, WITHOUT LIMITATION, ANY REPRESENTATIONS, WARRANTIES OR CONDITIONS REGARDING THE CONTENTS OR ACCURACY OF THE SOFTWARE, OR OF TITLE, MERCHANTABILITY, FITNESS FOR A PARTICULAR PURPOSE, NONINFRINGEMENT, THE ABSENCE OF LATENT OR OTHER DEFECTS, OR THE PRESENCE OR ABSENCE OF ERRORS, WHETHER OR NOT DISCOVERABLE.

TO THE FULL EXTENT PERMITTED BY APPLICABLE LAW, IN NO EVENT WILL NICTA BE LIABLE ON ANY LEGAL THEORY (INCLUDING, WITHOUT LIMITATION, NEGLIGENCE) FOR ANY LOSS OR DAMAGE WHATSOEVER, INCLUDING (WITHOUT LIMITATION) LOSS OF PRODUCTION OR OPERATION TIME, LOSS, DAMAGE OR CORRUPTION OF DATA OR RECORDS; OR LOSS OF ANTICIPATED SAVINGS, OPPORTUNITY, REVENUE, PROFIT OR GOODWILL, OR OTHER ECONOMIC LOSS; OR ANY SPECIAL, INCIDENTAL, INDIRECT, CONSEQUENTIAL, PUNITIVE OR EXEMPLARY DAMAGES ARISING OUT OF OR IN CONNECTION WITH THIS LICENCE, THE SOFTWARE OR THE USE OF THE SOFTWARE, EVEN IF NICTA HAS BEEN ADVISED OF THE POSSIBILITY OF SUCH DAMAGES.

If applicable legislation implies warranties or conditions, or imposes obligations or liability on NICTA in respect of the Software that cannot be wholly or partly excluded, restricted or modified, NICTA's liability is limited, to the full extent permitted by the applicable legislation, at its option, to:

a. in the case of goods, any one or more of the following:

- i. the replacement of the goods or the supply of equivalent goods;
- ii. the repair of the goods;
- iii. the payment of the cost of replacing the goods or of acquiring equivalent goods;
- iv. the payment of the cost of having the goods repaired; or

b. in the case of services:

- i. the supplying of the services again; or
- ii. the payment of the cost of having the services supplied again.

其他软件许可

Info-ZIP 版权和许可

This is version 2007-Mar-4 of the Info-ZIP license. The definitive version of this document should be available at <ftp://ftp.info-zip.org/pub/infozip/license.html> indefinitely and a copy at <http://www.info-zip.org/pub/infozip/license.html>.

Copyright © 1990-2007 Info-ZIP. All rights reserved.

For the purposes of this copyright and license, “Info-ZIP” is defined as the following set of individuals:

Mark Adler, John Bush, Karl Davis, Harald Denker, Jean-Michel Dubois, Jean-loup Gailly, Hunter Goatley, Ed Gordon, Ian Gorman, Chris Herborth, Dirk Haase, Greg Hartwig, Robert Heath, Jonathan Hudson, Paul Kienitz, David Kirschbaum, Johnny Lee, Onno van der Linden, Igor Mandrichenko, Steve P. Miller, Sergio Monesi, Keith Owens, George Petrov, Greg Roelofs, Kai Uwe Rommel, Steve Salisbury, Dave Smith, Steven M. Schweda, Christian Spieler, Cosmin Truta, Antoine Verheijen, Paul von Behren, Rich Wales, Mike White.

Permission is granted to anyone to use this software for any purpose, including commercial applications, and to alter it and redistribute it freely, subject to the above disclaimer and the following restrictions:

1. Redistributions of source code (in whole or in part) must retain the above copyright notice, definition, disclaimer, and this list of conditions.
2. Redistributions in binary form (compiled executables and libraries) must reproduce the above copyright notice, definition, disclaimer, and this list of conditions in documentation and/or other materials provided with the distribution. The sole exception to this condition is redistribution of a standard UnZipSFX binary (including SFXWiz) as part of a self-extracting archive; that is permitted without inclusion of this license, as long as the normal SFX banner has not been removed from the binary or disabled.

3. Altered versions--including, but not limited to, ports to new operating systems, existing ports with new graphical interfaces, versions with modified or added functionality, and dynamic, shared, or static library versions not from Info-ZIP--must be plainly marked as such and must not be misrepresented as being the original source or, if binaries, compiled from the original source. Such altered versions also must not be misrepresented as being Info-ZIP releases--including, but not limited to, labeling of the altered versions with the names "Info-ZIP" (or any variation thereof, including, but not limited to, different capitalizations), "Pocket UnZip," "WiZ" or "MacZip" without the explicit permission of Info-ZIP. Such altered versions are further prohibited from misrepresentative use of the Zip-Bugs or Info-ZIP e-mail addresses or the Info-ZIP URL(s), such as to imply Info-ZIP will provide support for the altered versions.
4. Info-ZIP retains the right to use the names "Info-ZIP," "Zip," "UnZip," "UnZipSFX," "WiZ," "Pocket UnZip," "Pocket Zip," and "MacZip" for its own source and binary releases.

WPA suppliant

Copyright © 2003-2010, Jouni Malinen <j@w1.fi> and contributors.

Redistribution and use in source and binary forms, with or without modification, are permitted provided that the following conditions are met:

1. Redistributions of source code must retain the above copyright notice, this list of conditions and the following disclaimer.
2. Redistributions in binary form must reproduce the above copyright notice, this list of conditions and the following disclaimer in the documentation and/or other materials provided with the distribution.
3. Neither the name(s) of the above-listed copyright holder(s) nor the names of its contributors may be used to endorse or promote products derived from this software without specific prior written permission.

THIS SOFTWARE IS PROVIDED BY THE COPYRIGHT HOLDERS AND CONTRIBUTORS "AS IS" AND ANY EXPRESS OR IMPLIED WARRANTIES, INCLUDING, BUT NOT LIMITED TO, THE IMPLIED WARRANTIES OF MERCHANTABILITY AND FITNESS FOR A PARTICULAR PURPOSE ARE DISCLAIMED. IN NO EVENT SHALL THE COPYRIGHT OWNER OR CONTRIBUTORS BE LIABLE FOR ANY DIRECT, INDIRECT, INCIDENTAL, SPECIAL, EXEMPLARY, OR CONSEQUENTIAL DAMAGES (INCLUDING, BUT NOT LIMITED TO, PROCUREMENT OF SUBSTITUTE GOODS OR SERVICES; LOSS OF USE, DATA, OR PROFITS; OR BUSINESS INTERRUPTION) HOWEVER CAUSED AND ON ANY THEORY OF LIABILITY, WHETHER IN CONTRACT, STRICT LIABILITY, OR TORT (INCLUDING NEGLIGENCE OR OTHERWISE) ARISING IN ANY WAY OUT OF THE USE OF THIS SOFTWARE, EVEN IF ADVISED OF THE POSSIBILITY OF SUCH DAMAGE.

索引

A

安装

- EpsonNet Config (Macintosh), 37
- EpsonNet Config (Windows), 35
- EpsonNet Print, 42

C

操作环境, 9

E

- EpsonNet Config(网页浏览器), 37
- EpsonNet Print, 41
- EpsonNet 配置 (Macintosh), 36
- EpsonNet 配置 (Windows), 35

J

IP 地址, 53

R

- Remote Manager, 40
- RJ-45 连接器, 10

S

- 设置 IP 地址, 38, 41, 53
- 使用打印机
 - Macintosh, 33
 - Windows 7, 21
 - Windows Server 2003, 29
 - Windows Server 2008, 21
 - Windows Vista, 21
 - Windows XP, 25

X

协议, 9