

网络指南

NPD4775-02 SC

请妥善保管此说明书（保留备用）。

安装、使用产品前请阅读使用说明。

本产品资料中使用的示意图仅供参考，本产品实际可能与之存在差异，以包装箱内产品实际为准。

产品驱动和软件中所显示的型号可能与实际销售产品的型号稍有不同，不影响产品的使用。

其他信息，可查看产品本身、产品包装和其他形式的资料，包括爱普生网页 (<http://www.epson.com.cn>)

版权和商标

No part of this publication may be reproduced, stored in a retrieval system, or transmitted in any form or by any means, mechanical, photocopying, recording, or otherwise, without the prior written permission of Seiko Epson Corporation. No patent liability is assumed with respect to the use of the information contained herein. Neither is any liability assumed for damages resulting from the use of the information contained herein.

Neither Seiko Epson Corporation nor its affiliates shall be liable to the purchaser of this product or third parties for damages, losses, costs, or expenses incurred by purchaser or third parties as a result of: accident, misuse, or abuse of this product or unauthorized modifications, repairs, or alterations to this product, or (excluding the U.S.) failure to strictly comply with Seiko Epson Corporation's operating and maintenance instructions.

Seiko Epson Corporation and its affiliates shall not be liable against any damages or problems arising from the use of any options or any consumable products other than those designated as Original Epson Products or Epson Approved Products by Seiko Epson Corporation.

Microsoft®, Windows®, and Windows Vista® are registered trademarks of Microsoft Corporation.

Apple®, Mac®, Mac OS®, and Bonjour® are registered trademarks of Apple, Inc.
Apple Chancery, Chicago, Geneva, Hoefler Text, Monaco and New York are trademarks or registered trademarks of Apple, Inc.

EPSON®, EPSON EXCEED YOUR VISION, EXCEED YOUR VISION and their logos are registered trademarks or trademarks of Seiko Epson Corporation.

Adobe®, Reader® and Acrobat® are trademarks of Adobe Systems Incorporated, which may be registered in certain jurisdictions.

This product includes RSA BSAFE® Cryptographic software of EMC Corporation.
RSA and BSAFE are registered trademarks or trademarks of EMC Corporation in the United States and other countries.



This product contains Runtime Modules of IBM Rational Rhapsody, Copyright IBM Corporation 2008. All Rights Reserved.

This product includes software developed by the University of California, Berkeley, and its contributors.

General Notice: Other product names used herein are for identification purposes only and may be trademarks of their respective owners. Epson disclaims any and all rights in those marks.

Copyright © 2014 Seiko Epson Corporation. All rights reserved.

本产品信息以爱普生网页 (<http://www.epson.com.cn>) 为准，如有更改，恕不另行通知。

对其中涉及的描述和图像，以包装箱内实际内容为准，在中国法律法规允许的范围内，爱普生（中国）有限公司保留解释权。

本产品、相关资料及光盘以针对在大陆地区销售产品的中文内容为准。英文及其他语种内容针对全球销售产品，仅供用户对照。

本资料仅供参考。除中国现行法律法规规定，爱普生（中国）有限公司不承担任何由于使用本资料而造成的直接或间接损失的责任。

爱普生产品使用说明或网页等可能描述了他公司（非爱普生）的硬件/软件产品、功能及服务，爱普生对于他公司生产的产品和提供的服务（包括但不限于其内容、性能、准确性、兼容性、可靠性、合法性、适当性和连续性）不做任何明示和/或默示担保。

EPSON，EPSON EXCEED YOUR VISION，EXCEED YOUR VISION 及其标识是精工爱普生株式会社的注册商标或商標。在这里使用的所有其他产品名称、品牌名称和公司名称仅用于进行说明，该产品名称、品牌名称或公司名称可能是属于各公司自己的商標或注册商標。

目录

安全指导

警告、注意、重要信息和注释	7
---------------------	---

第1章 介绍

关于您的打印机	8
关于本指南	8
操作环境	9
网络接口的功能	9
网络接口操作	10
状态指示灯	10
网络连接器	11
关于软件	11

第2章 如何

概述	12
选择打印方式	13
从 Windows 打印	13
从 Mac OS 打印	13
打印方式的特性	13
在计算机上安装组件	14
关于在计算机上安装组件	14
Windows 8.1/8/7/Vista/Server 2012/Server 2008	14
Windows XP	16
Windows Server 2003	17
Mac OS	18
设置网络接口	18
连接网络接口到网络	18
配置网络接口（适用于 Windows 用户）	19
配置网络接口（适用于 Mac OS 用户）	20
安装打印机驱动程序	21
关于安装打印机驱动程序	21
Windows 8.1/8/7/Vista/Server 2012/Server 2008	21
Windows XP	24
Windows Server 2003	27
Mac OS	30

第3章 网络软件

适用于 Windows 的 EpsonNet Config.....	32
关于 EpsonNet Config	32
系统要求.....	32
安装 EpsonNet Config	33
访问 EpsonNet Config 用户指南.....	33
适用于 Mac OS 的 EpsonNet Config	33
关于 EpsonNet Config	33
系统要求.....	34
安装 EpsonNet Config	34
访问 EpsonNet Config 用户指南.....	34
基于 Web 浏览器的 EpsonNet Config	34
关于 EpsonNet Config	34
使用基于 Web 浏览器的 EpsonNet Config 配置网络接口	35
打开屏幕.....	37
Remote Manager	38
关于 Remote Manager	38
使用 Remote Manager 配置网络接口.....	38
EpsonNet Print （适用于 Windows 用户）.....	38
关于 EpsonNet Print.....	38
系统要求.....	39
安装 EpsonNet Print.....	39
对于 Windows 8.1/8/7/Vista/XP/Server 2012/Server 2008/Server 2003 用户.....	39
配置打印机端口	45

第4章 故障排除

一般问题.....	47
无法配置网络接口或无法从网络打印。	47
即使已经为计算机和打印机分配了 IP 地址也无法打印。	47
无法启动 EpsonNet Config。	47
当启动 EpsonNet Config 时出现消息 “EpsonNet Config 无法使用，因为 没有安装网络。”。	47
无法启动基于 Web 浏览器的 EpsonNet Config 或 Remote Manager。	48
在 EpsonNet Config 对话框中不显示型号和 IP 地址。	48
打印网络状态页	48

第5章 管理员技巧

在打印机操作面板上设置 IP 地址。	49
使用 IPsec、访问控制、SSL 和 IEEE 802.1X 进行安全通讯。	49
IPsec 协议	49
访问控制	49
SSL	50
IEEE 802.1X	50
安全通讯（IPsec/访问控制）	50
概述和示例设置	51
配置工作流程	52
产品安全策略	53
支持的安全方式	56

索引

安全指导

警告、注意、重要信息和注释

**警告**

必须小心执行以免严重伤害人体。

**注意**

必须小心执行以免伤害人体。

**重要信息**

必须认真遵守以免损坏设备。

注释

包含重要的信息和此产品操作的有用提示。

第1章

介绍

关于您的打印机

您的打印机有一个内置的以太网接口，可用 10Base-T、100Base-TX 和 1000Base-T 以太网连接到网上的任何地方。内置的以太网接口在此手册中称为网络接口，当连接到网络上时，可自动选择正确的标准。另外，它会自动选择相应的网络协议。

因为网络接口支持多方协议并自动检测网络中的协议，所以您可以通过 Microsoft® Windows® 和 Apple® Mac OS® 应用程序进行打印。

使用本软件光盘可轻松地在 TCP/IP 网络中配置使用的网络接口并安装打印机驱动程序。您就可以在 TCP/IP 网络上立刻使用打印机。

如果想为 TCP/IP、WSD、LLTD、UPnP、Bonjour 和 SNMP 协议配置网络接口，使用您产品提供的配置应用工具 EpsonNet Config，可以快速简便地为这些协议配置网络接口。

注释：

EpsonNet Config 应用工具配置网络接口，仅对在网络中存在的协议有用。这并不意味着在您的网络或操作系统中，上述所有协议都可用。根据操作系统和网络配置的不同，网络接口可以使用的协议也不同。

关于本指南

此网络指南包含有关在网络上使用网络接口的信息。它包括如何设置网络接口，如何安装配置软件和更改打印机和计算机的网络设置。

有关打印机的信息，请参见用户指南。

注释：

- ❑ 要阅读用户指南，您必须在计算机上安装 Adobe Reader 或 Adobe Acrobat Reader。
- ❑ 本手册为网络管理员编写，其中包括许多所需要的详细网络知识和管理员权限。
- ❑ 术语“网络管理员”指的是负责网络维护的人员。在此手册中管理员与“主管”具有相同的意义。

- ❑ 本手册中的“网络接口”是指打印机的内置以太网接口。
- ❑ 在此手册中某些截屏列出的打印机名称可能与您的打印机名称不同。但是用法说明相同。
- ❑ 可支持的操作系统依据打印机的型号不同而不同。有关可支持的操作系统，请参见打印机用户指南。

操作环境

网络接口支持下面的环境。

操作系统	协议	IPv4	IPv6
Windows 8.1	TCP/IP（标准 TCP/IP 端口）	支持	支持
Windows 8	TCP/IP（EpsonNet Print 端口）	支持	不支持
Windows 7			
Windows Vista			
Windows Server 2012			
Windows Server 2008			
Windows XP（Home、Professional）	TCP/IP（标准 TCP/IP 端口）	支持	不支持
Windows Server 2003	TCP/IP（EpsonNet Print 端口）	支持	不支持
Mac OS X 10.5 或更高版本	Bonjour	支持	支持

注释：

对于可支持的更高版本的操作系统，以爱普生网页（<http://www.epson.com.cn>）为准。

网络接口的功能

- ❑ 使用内置以太网接口连接 Epson 打印机到网络，内置以太网接口在此手册中称为网络接口。
- ❑ 支持多种协议，如 TCP/IP、WSD、LLTD、UPnP、Bonjour 和 SNMP 协议。
- ❑ 支持 10Base-T、100Base-TX 和 1000Base-T 以太网。
- ❑ 在 Mac OS X 10.5 或更高版本上支持 Bonjour。
- ❑ 通过过滤客户端计算机 IP 地址，支持对打印机的访问控制。

- ☐ 针对 HTTPS 协议提供 SSL（安全套接字层）支持。
- ☐ 支持 IPsec。
- ☐ 支持 IEEE 802.1X。
- ☐ 支持基于 Web 浏览器的 EpsonNet Config 和 Remote Manager，允许您使用 Web 浏览器配置和监视打印机。

网络接口操作

状态指示灯

指示灯提供网络接口操作的重要信息。

大幅面喷墨打印机（不支持 1000 Mbps 通讯的型号）

状态指示灯	数据指示灯	网络状态
绿色	黄色	就绪（10 M link）
绿色	黄色（闪烁）	正在接收信息包（10 M link）
红色	黄色	就绪（100 M link）
红色	黄色（闪烁）	正在接收信息包（100 M link）

大幅面喷墨打印机（支持 1000 Mbps 通讯的型号）

状态指示灯	数据指示灯	网络状态
红色	黄色	就绪（100 M link）
红色	黄色（闪烁）	正在接收信息包（100 M link）
绿色	黄色	就绪（1000 M link）
绿色	黄色（闪烁）	正在接收信息包（1000 M link）

网络连接器

RJ-45 连接器：此连接器用于将以太网电缆连接到网络。您可在 10Base-T、100Base-TX 和 1000Base-T 以太网下使用此电缆。



重要信息：

必须用屏蔽双绞线电缆连接网络接口到网络。

- ❑ 对于 10Base-T 或 100Base-TX 连接，请使用 Category-5 或更高版本
- ❑ 对于 1000Base-T 连接，请使用 Category-6 或更高版本

关于软件

随打印机提供的软件光盘包含下列网络软件。

注释：

所提供的软件依据打印机的型号不同而不同。

- ❑ 适用于 Windows 的 EpsonNet Config 是适用于管理员的基于 Windows 的配置应用工具，可以让您为多种协议（如 TCP/IP 和 SNMP）配置网络接口。请参见第 32 页的“适用于 Windows 的 EpsonNet Config”。
- ❑ 适用于 Mac OS 的 EpsonNet Config 是适用于管理员的基于 Mac OS 的配置应用工具，可以让您为 TCP/IP 配置网络接口。请参见第 33 页的“适用于 Mac OS 的 EpsonNet Config”。
- ❑ 基于 Web 浏览器的 EpsonNet Config 和 Remote Manager 是基于 Web 的配置应用工具，可以让您为 TCP/IP 和 SNMP 配置网络接口。请参见第 34 页的“基于 Web 浏览器的 EpsonNet Config”和第 38 页的“Remote Manager”。
- ❑ EpsonNet Print 是一个提供在 TCP/IP 网络上进行 Epson 打印机对等打印的应用工具程序。请参见第 38 页的“EpsonNet Print（适用于 Windows 用户）”。

第2章

如何

概述

本节描述了在网络中如何设置网络接口的一般步骤。

1. 检查网络接口操作。

检查网络接口的功能和操作，如状态灯和 RJ-45 连接器。有关详细信息，请参见第 10 页的“网络接口操作”。

2. 选择打印方式。

选择适合您的网络环境和操作系统的打印方式。如果您不能确定，请参见第 13 页的“从 Windows 打印”或第 13 页的“从 Mac OS 打印”了解详细信息。

3. 在计算机上安装必要的组件。

确保在计算机上已安装必要的组件（如 TCP/IP），且已进行计算机的网络设置（如 IP 地址、子网掩码等）。有关详细信息，请参见第 14 页的“关于在计算机上安装组件”。

4. 连接网络接口到网络。

连接网络接口到网络。有关详细信息，请参见第 18 页的“连接网络接口到网络”。

5. 配置网络接口，安装打印机驱动程序。

有关详细信息，请参见第 19 页的“配置网络接口（适用于 Windows 用户）”或第 20 页的“配置网络接口（适用于 Mac OS 用户）”。

6. 如果需要，使用 EpsonNet Config 配置网络接口的网络设置。

使用 EpsonNet Config 配置网络接口。对于 Windows 用户，请参见第 32 页的“关于 EpsonNet Config”。对于 Mac OS 用户，请参见第 33 页的“关于 EpsonNet Config”。

选择打印方式

从 Windows 打印

在您的网络中检查是否有 Windows 8.1/8/7/Vista/XP/Server 2012/Server 2008/Server 2003 打印服务器，然后使用下面的建议。

注释：

在此只介绍推荐的打印方式。有关其他方法的信息，请参见第 13 页的“打印方式的特性”。

如果 Windows 8.1/8/7/Vista/XP/Server 2012/Server 2008/Server 2003 打印服务器不存在

我们推荐 TCP/IP 打印。请参见第 21 页的“Windows 8.1/8/7/Vista/Server 2012/Server 2008”、第 16 页的“Windows XP”或第 17 页的“Windows Server 2003”。

如果 Windows 8.1/8/7/Vista/XP/Server 2012/Server 2008/Server 2003 打印服务器存在

在服务器上，设置打印机并将其设置为共享打印机。您的客户机就可以使用此共享打印机进行打印。

从 Mac OS 打印

Mac OS X 10.5 或更高版本

- ☐ Bonjour

打印方式的特性

本节描述您可选的打印方式的特性。

TCP/IP 打印

优点

- ☐ 不需要计算机作为网络接口。
- ☐ 对于 Windows 8.1/8/7/Vista/XP/Server 2012/Server 2008/Server 2003，无需专用的程序。

- ☐ 使用 EPSON Status Monitor 查看打印机状态。
- ☐ 可以通过路由器打印。

缺点

- ☐ 您需要安装 TCP/IP 协议。

在计算机上安装组件

关于在计算机上安装组件

在配置网络接口和从计算机打印之前，需要安装必要的组件（例如 TCP/IP）并根据您想使用的打印方式，给计算机指定 IP 地址和子网掩码。请参见本章中与您所使用的操作系统相应的章节。

注释：

- ☐ 在安装过程中可能需要 Windows 操作系统光盘。
- ☐ 当使用 TCP/IP 打印时，必须为打印机设置 IP 地址、子网掩码和缺省网关。

Windows 8.1/8/7/Vista/Server 2012/Server 2008

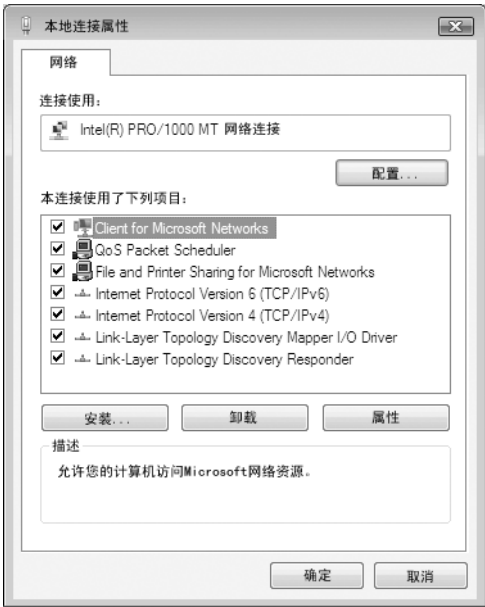
按下面步骤安装必要的组件。

1. 打开**控制面板**，然后单击**浏览网络状态和任务**或双击**网络和共享中心**。
2. 单击**以太网** (Windows 8.1/8/Server 2012)、**本地连接** (Windows 7) 或**浏览状态** (Windows Vista/Server 2008)，然后单击**属性**按钮。

注释：

如果用户帐户控制屏幕出现，单击**是**或**继续**按钮。

3. 检查下列必需的组件是否在列表中。



下表列出了使用 EpsonNet Config 配置网络接口的必需组件。

EpsonNet Config 设置屏幕	必需组件
TCP/IP、WSD、UPnP、Bonjour	Internet 协议 (TCP/IP IPv4) 或 Internet 协议 (TCP/IP IPv6)

下表列出了使用网络打印的必需组件。

打印方式	必需组件
TCP/IP 打印	Internet 协议 (TCP/IP IPv4) 或 Internet 协议 (TCP/IP IPv6)

4. 在本地连接属性对话框中双击 **Internet Protocol Version 4 (TCP/IPv4)** 或 **Internet Protocol Version 6 (TCP/IPv6)** 可打开属性对话框。设置 IP 地址、子网掩码等，然后单击 **确定**。
5. 重新启动计算机。

现在必需组件已经安装完毕。转至第 18 页的“设置网络接口”部分。

Windows XP

对于 Windows XP，请按照下面的程序来安装必需的组件。

- 1. 单击**开始**，选择**控制面板**，然后单击**网络和 Internet 连接**。选择**网络连接**。
- 2. 在 **LAN 或高速 Internet** 下，单击**本地连接**图标。
- 3. 在**网络任务**下，单击**更改本地连接**的设置。
- 4. 检查下列必需的组件是否在列表中。



下表列出了使用 EpsonNet Config 配置网络接口的必需组件。

EpsonNet Config 设置屏幕	必需组件
TCP/IP、WSD、UPnP、Bonjour	网络协议 (TCP/IP)

下表列出了使用网络打印的必需组件。

打印方式	必需组件
TCP/IP 打印	网络协议 (TCP/IP)

- 5. 在本地连接属性对话框中双击**网络协议 (TCP/IP)** 打开网络协议 (TCP/IP) 属性对话框。设置 IP 地址、子网掩码等，然后单击**确定**。
- 6. 重新启动计算机。

现在必需组件已经安装完毕。转至第 18 页的“设置网络接口”部分。

Windows Server 2003

对于 Windows Server 2003，请按照下面的程序来安装必需的组件。

- 1. 单击**开始**，指向**控制面板**，然后选择**网络连接**。单击**本地连接**。
- 2. 单击**属性**按钮。
- 3. 检查下列必需的组件是否在列表中。



下表列出了使用 EpsonNet Config 配置网络接口的必需组件。

EpsonNet Config 设置屏幕	必需组件
TCP/IP、WSD、UPnP、Bonjour	网络协议 (TCP/IP)

下表列出了使用网络打印的必需组件。

打印方式	必需组件
TCP/IP 打印	网络协议 (TCP/IP)

4. 在本地连接属性对话框中双击**网络协议 (TCP/IP)** 打开网络协议 (TCP/IP) 属性对话框。设置 IP 地址、子网掩码等，然后单击**确定**。
5. 重新启动计算机。

现在必需组件已经安装完毕。转至第 18 页的“设置网络接口”部分。

Mac OS

按下面步骤给 Mac OS 分配 IP 地址、子网掩码等。

1. 从 Apple 菜单中，选择**系统偏好**。
2. 打开**网络**操作面板。单击 **TCP/IP** 标签。

注释：

对于 Mac OS X 10.5 或更高版本，请选择**以太网**作为网络操作面板的连接方式，从配置菜单选择分配 IP 地址的方式，然后分配 IP 地址。

3. 从显示的下拉菜单中选择**内置以太网**。
4. 如果需要，指定 IP 地址和其他设置。
5. 单击**立即应用**按钮可保存任何更改。

转至第 18 页的“设置网络接口”部分。

设置网络接口

连接网络接口到网络

按照下面的指导将网络接口连接到网络上。

1. 确保打印机电源关闭。
2. 将网络电缆的一端连接到网络接口的 RJ-45 连接器上，另一端连接到网络上。

**重要信息:**

- 必须用屏蔽双绞线电缆连接网络接口到网络。
 - 对于 10Base-T 或 100Base-TX 连接，请使用 Category-5 或更高版本
 - 对于 1000Base-T 连接，请使用 Category-6 或更高版本
- 不要将网络接口与计算机直接连接。确保使用集线器将网络接口连接到网络上。

注释:

您可使用 10Base-T、100Base-TX 和 1000Base-T 以太网。当打印大量数据时，建议使用带有网络通讯指示灯的高速网络。

3. 打开打印机电源。状态指示灯熄灭后，打印网络状态页。

**重要信息:**

在关闭打印机后，请等待状态指示灯熄灭后再打开打印机；否则网络接口可能不正常工作。

Mac OS X 10.5 或更高版本用户注释:

因为打印机支持 Bonjour 且缺省为开，所以只需将打印机连接到网络上即可使用。如果您想禁用 Bonjour 设置，请使用打印机操作面板。有关详细信息，请参见第 49 页的“在打印机操作面板上设置 IP 地址。”。

现在，您可以配置在 TCP/IP 网络上使用的网络接口，并安装随此产品附带的软件光盘中的打印机驱动程序。

如果正使用 Windows，请参见第 19 页的“配置网络接口（适用于 Windows 用户）”。

如果正使用 Mac OS，请参见第 20 页的“配置网络接口（适用于 Mac OS 用户）”。

配置网络接口（适用于 Windows 用户）

为 TCP/IP 网络上使用的网络接口进行设置，并在计算机上安装打印机驱动程序。

1. 确保您的打印机已连接到网络（一个集线器或路由器）。

2. 在光盘驱动器中插入打印机软件光盘。
3. Epson Install Navi 屏幕自动打开。

如果没有出现 Epson Install Navi 屏幕，请双击软件光盘上的 **InstallNavi.exe**。

4. 选择**我同意许可协议的内容**复选框，然后单击**下一步**按钮。
5. 软件选择屏幕出现。要通过网络打印，请确保选择 **Epson Driver and Utilities** 复选框和 **Epson Network Utilities** 复选框，然后单击**安装**按钮。

注释：

如果您的打印机是通过 USB 电缆连接到计算机，请清除 **Epson Network Utilities** 复选框。

6. 软件安装启动。按照屏幕指导完成安装。

配置网络接口（适用于 Mac OS 用户）

为 TCP/IP 网络上使用的网络接口进行设置，并在计算机上安装打印机驱动程序。

1. 确保您的打印机已连接到网络（一个集线器或路由器）。
2. 在光盘驱动器中插入打印机软件光盘。

EPSON 文件夹自动打开。

3. 在 EPSON 文件夹中双击 **Install Navi** 图标。

Epson Install Navi 屏幕打开。

4. 在确认屏幕上输入您的用户名和口令。
5. 选择**我同意许可协议的内容**复选框，然后单击**下一步**按钮。
6. 软件选择屏幕出现。要通过网络打印，请确保选择 **Epson Driver and Utilities** 复选框和 **Epson Network Utilities** 复选框，然后单击**安装**按钮。

注释：

如果您的打印机是通过 USB 电缆连接到计算机，请清除 **Epson Network Utilities** 复选框。

7. 软件安装启动。按照屏幕指导完成安装。

设置打印机

Mac OS X 10.5 或更高版本

1. 打开**系统偏好**。
2. 打开**打印与传真**。
3. 单击 **+** 按钮可添加一台新打印机。
4. 选择希望用 Bonjour 连接的打印机型号。

注释:

如果您的打印机没有显示连接描述，单击**更多打印机**，从列表中选择想要的连接，然后选择打印机型号。

5. 单击**添加**。

现在您可以在 TCP/IP 网络中使用打印机了。

注释:

如果您的产品支持扫描功能，请参见产品的用户指南进行设置。

安装打印机驱动程序

关于安装打印机驱动程序

要在网络打印机上打印，您需要在计算机上安装打印机驱动程序。下面部分描述如何手动安装打印机驱动程序。请参见本章中与您所使用的操作系统相应的章节。

Windows 8.1/8/7/Vista/Server 2012/Server 2008

根据您的打印方式不同，打印机驱动程序安装步骤也不同。

TCP/IP 打印

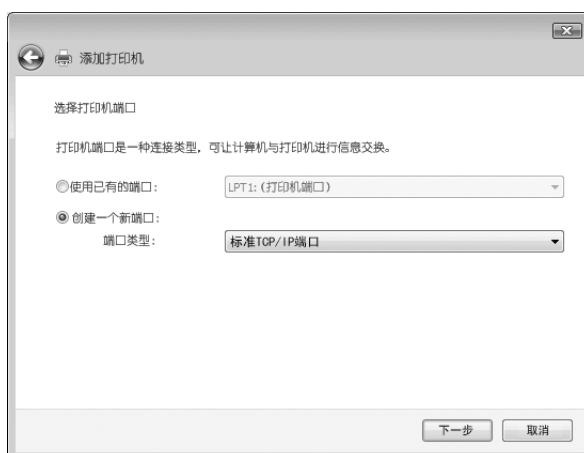
注释:

如果正在使用 *EpsonNet Print*，则设置步骤不同。有关详细信息，请参见第 38 页的“关于 *EpsonNet Print*”。注释: *EpsonNet Print* 不支持 IPv6 环境。

1. 依次打开**控制面板、浏览设备和打印机** (Windows 8.1/8/7/Server 2012) 或**打印机** (Windows Vista/Server 2008)。
2. 单击**添加打印机**来启动“添加打印机”向导。
3. 单击**添加本地打印机**。



4. 选择**创建一个新端口**单选按钮，并从端口类型列表中选择**标准 TCP/IP 端口**。然后单击**下一步**。



5. 键入网络接口的 IP 地址，然后单击**下一步**。



6. 如果出现错误，将出现下列对话框。选择**标准**单选按钮，然后选择 **EPSON Network Printer**。单击**下一步**。



7. 单击**完成**。
8. 请参见第 23 页的“安装打印机驱动程序”安装打印机驱动程序。

安装打印机驱动程序

1. 插入随设备附带的软件光盘。
2. 如果 Epson Install Navi 屏幕出现，请将其关闭。
3. 在“添加打印机”屏幕上，单击**从磁盘安装**按钮。这时将出现“从磁盘安装”对话框。

4. 单击**浏览**。
5. 选择设备的光盘驱动器，并根据您的操作系统双击 **WINX64** 文件夹或 **WINX86** 文件夹。单击**打开**。
6. 在“从磁盘安装”对话框中单击**确定**。
7. 选择设备的型号，然后单击**下一步**。

注释：

如果“添加打印机”向导提示您选择**保持现有驱动程序**或**替换现有驱动程序**，确保选择**替换现有驱动程序**单选按钮。

8. 单击**完成**，并按屏幕指导完成安装。

Windows XP

根据您选择的打印方式不同，打印机驱动程序安装步骤也不同。

TCP/IP 打印

注释：

如果正在使用 EpsonNet Print，则设置步骤不同。有关详细信息，请参见第 38 页的“关于 EpsonNet Print”。

1. 依次单击**开始、控制面板、打印机和其他硬件、打印机和传真**。
2. 在**打印机任务栏**下，单击**添加打印机**启动“添加打印机”向导，然后单击**下一步**。
3. 单击**连接到这台计算机的本地打印机**，清除**自动检测并安装即插即用打印机**复选框，然后单击**下一步**。

注释:

您必须清除**自动检测并安装即插即用打印机**复选框，因为本打印机是直接连接在网络上，而不是连接在 Windows XP 计算机上。



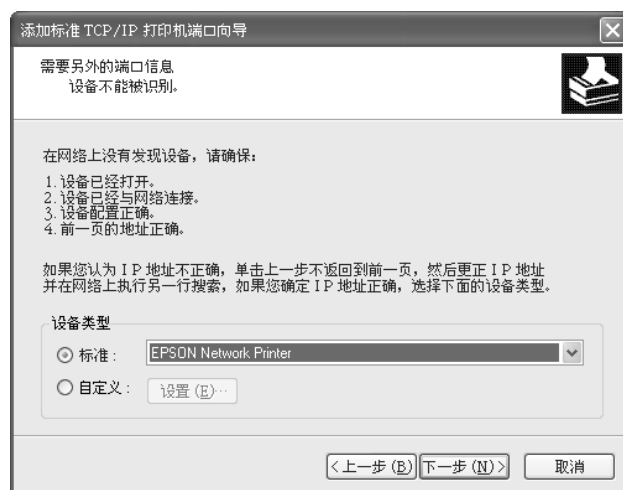
4. 选择**创建新端口**单选按钮，并从端口类型列表中选择**标准 TCP/IP 端口**。然后单击**下一步**。



5. 键入网络接口的 IP 地址，然后单击**下一步**。



6. 如果出现错误，将出现下列对话框。选择**标准**单选按钮，然后选择 **EPSON Network Printer**。单击**下一步**。



7. 单击**完成**。
8. 请参见第 27 页的“安装打印机驱动程序”安装打印机驱动程序。

安装打印机驱动程序

1. 插入随打印机附带的软件光盘。
2. 如果 Epson Install Navi 屏幕出现，请将其关闭。
3. 在添加打印机屏幕上，单击**从磁盘安装**按钮。这时将出现“从磁盘安装”对话框。
4. 单击**浏览**。
5. 选择设备的光盘驱动器，并双击 **WINX64** 或 **WINX86** 文件夹。单击**打开**。
6. 在“从磁盘安装”对话框中单击**确定**。
7. 选择打印机的型号名，然后单击**下一步**。

注释：

如果“添加打印机”向导提示您选择**保持现有驱动程序**或**替换现有驱动程序**，确保选择**替换现有驱动程序**单选按钮。

8. 单击**完成**，并按屏幕指导完成安装。

Windows Server 2003

根据您选择的打印方式不同，打印机驱动程序安装步骤也不同。

TCP/IP 打印

注释：

如果正在使用 EpsonNet Print，则设置步骤不同。有关详细信息，请参见第 38 页的“关于 EpsonNet Print”。

1. 单击**开始**，然后选择**打印机和传真**。
2. 双击**添加打印机**图标以启动“添加打印机”向导，然后单击**下一步**。
3. 单击**连接到这台计算机的本地打印机**，清除**自动检测并安装即插即用打印机**复选框，然后单击**下一步**。

注释：

您必须清除**自动检测并安装即插即用打印机**复选框，因为本打印机是直接连接在网络上，而不是连接在计算机上。



4. 选择**创建新端口**单选按钮，并从端口类型列表中选择**标准 TCP/IP 端口**。单击**下一步**。



5. 当添加标准 TCP/IP 打印机端口向导对话框出现时，单击**下一步**。

6. 键入网络接口的 IP 地址，然后单击**下一步**。



7. 如果出现错误，将出现下列对话框。选择**标准**单选按钮，然后选择 **EPSON Network Printer**。单击**下一步**。



8. 单击**完成**。
9. 请参见第 30 页的“安装打印机驱动程序”安装打印机驱动程序。

安装打印机驱动程序

1. 插入随打印机附带的软件光盘。
2. 如果 Epson Install Navi 屏幕出现，请将其关闭。
3. 在添加打印机屏幕上，单击**从磁盘安装**按钮。这时将出现“从磁盘安装”对话框。
4. 单击**浏览**。
5. 选择设备的光盘驱动器，并双击 **WINX64** 或 **WINX86** 文件夹。单击**打开**。
6. 在“从磁盘安装”对话框中单击**确定**。
7. 选择打印机的型号名，然后单击**下一步**。

注释：

如果“添加打印机”向导提示您选择**保持现有驱动程序**或**替换现有驱动程序**，确保选择**替换现有驱动程序**单选按钮。

8. 单击**完成**，并按屏幕指导完成安装。

Mac OS

请按照以下步骤设置打印机。

注释：

确保在进行下列步骤之前 Mac OS 上已经安装了打印机驱动程序。有关如何安装打印机驱动程序的相关指导，请参见随打印机附带的手册。

Mac OS X 10.5 或更高版本

Bonjour 打印

1. 打开**系统偏好**。
2. 打开**打印与传真**。
3. 单击 **+** 按钮可添加一台新打印机。

4. 选择希望用 Bonjour 连接的打印机型号。
5. 单击**添加**。

TCP/IP 打印

1. 打开**系统偏好**。
2. 打开**打印与传真**。
3. 单击 **+** 按钮可添加一台新打印机。
4. 单击 **IP**。
5. 从下拉列表中选择想要的打印协议。
6. 输入主机名称或打印机的 IP 地址。
7. 选择想要的打印机型号。
8. 单击**添加**。

第3章

网络软件

此章节描述如何在打印机上使用提供的网络软件。

注释:

所提供的软件依据打印机的型号不同而不同。

适用于 Windows 的 EpsonNet Config

关于 EpsonNet Config

EpsonNet Config 是适用于管理员的基于 Windows 的配置软件，可用于配置 TCP/IP 网络接口。

注释:

确保使用随此产品附带的软件光盘中的 EpsonNet Config。

系统要求

下表列出了 EpsonNet Config 的系统要求。

操作系统	Windows 8.1 Windows 8 Windows 7 Windows Vista Windows XP Professional/Home Edition Windows Server 2012 Windows Server 2008/Windows Server 2008 R2 Windows Server 2003/Windows Server 2003 R2
硬盘驱动器空间	30 MB

安装EpsonNet Config

您可使用打印机附带的软件光盘从计算机安装 EpsonNet Config。在光盘驱动器中插入软件光盘，在软件选择屏幕上选择 **EpsonNet Config**。

注释:

- 需使用管理员帐户登录到操作系统以安装 EpsonNet Config。
- 如果在安装 EpsonNet Config 后从操作系统中添加或删除协议或服务，EpsonNet Config 可能就不能正常运行。如果出现这种情况，请卸载 EpsonNet Config 后再重新安装。
- 启动 EpsonNet Config 后如果出现 Windows 安全警报窗口，请单击**允许访问**或**解除阻止**按钮，否则 EpsonNet Config 屏幕上不会列出此设备。

访问EpsonNet Config 用户指南

EpsonNet Config 用户指南包含关于 EpsonNet Config 的详细信息。按照下面步骤访问 EpsonNet Config 用户指南。

1. 单击**开始**，指向**所有程序**，选择 **EpsonNet**，然后选择 **EpsonNet Config V4**。
2. 单击 **EpsonNet Config 用户指南**。

出现 EpsonNet Config 用户指南。单击封面页或目录页上的链接，即可获得有关使用 EpsonNet Config 的信息。

适用于Mac OS 的EpsonNet Config

关于EpsonNet Config

适用于 Mac OS 的 EpsonNet Config 是适用于管理员的基于 Mac OS 的配置软件，可以让您为 TCP/IP 配置网络接口。

注释:

确保使用随此产品附带的软件光盘中的 EpsonNet Config。

系统要求

下表列出了 EpsonNet Config 的系统要求。

操作系统	Mac OS 10.5 或更高版本
硬盘驱动器空间	30 MB

安装 EpsonNet Config

您可使用打印机附带的软件光盘从计算机安装 EpsonNet Config。在光盘驱动器中插入软件光盘，在软件选择屏幕上选择 **EpsonNet Config**。

访问 EpsonNet Config 用户指南

EpsonNet Config 用户指南包含关于 EpsonNet Config 的详细信息。按照下面步骤访问 EpsonNet Config 用户指南。

1. 启动 Finder。
2. 在 **应用程序** 文件夹中，双击 **EpsonNet** 文件夹，然后双击 **EpsonNet Config V4** 文件夹。最后，双击 **EpsonNet Config** 图标。

EpsonNet Config 启动。

3. 从“帮助”菜单中，选择 **EpsonNet Config 帮助**。

出现 EpsonNet Config 用户指南。单击封面页或目录页上的链接，即可获得有关使用 EpsonNet Config 的信息。

基于 Web 浏览器的 EpsonNet Config

关于 EpsonNet Config

基于 Web 浏览器的 EpsonNet Config 是一个基于 Web 设置的应用工具，用于配置在网络上使用的打印机。

在浏览器上通过输入用于 URL 的网络接口 IP 地址，可启动 EpsonNet Config 并让您配置用于 TCP/IP 和 SNMP 的网络接口。

支持的Web 浏览器

- ☐ Microsoft Internet Explore 6.0 SP3 或更高版本
- ☐ Apple Safari 3 或更高版本
- ☐ Mozilla Firefox 3.6 或更高版本

使用基于Web 浏览器的EpsonNet Config 配置网络接口

使用 EpsonNet Setup、适用于 Windows 或 Mac OS 的 EpsonNet Config 或 arp/ping 命令将 IP 地址指定给网络接口后，您可以使用基于 Web 浏览器的 EpsonNet Config 配置网络接口。

注释:

- ☐ 您的计算机必须安装 Web 浏览器。
- ☐ 计算机和网络接口上必须正确设置 TCP/IP。
- ☐ 不要同时运行适用于 Windows 或 Mac OS 的 EpsonNet Config 和基于 Web 浏览器的 EpsonNet Config。
- ☐ 浏览器可能会限制您使用一些字符。有关详细信息，请参见浏览器或操作系统文档资料。

下面的步骤显示了在 TCP/IP IPv4 网络上配置网络接口的示例。

1. 打开打印机电源。
2. 使用下面的一种方法运行 EpsonNet Config。
 - ☐ 运行适用于 Windows 或 Mac OS 的 EpsonNet Config。从列表中选择您要配置的打印机，并单击**启动浏览器**。
 - ☐ 打开浏览器，并直接输入网络接口的 IP 地址。不要运行适用于 Windows 或 Mac OS 的 EpsonNet Config。

https://网络接口的 IP 地址/

样例: **http://192.168.100.201/**

注释:

- ☐ 要检查网络接口的 IP 地址, 请使用 EpsonNet Config。有关详细信息, Windows 用户请参见第 32 页的“关于 EpsonNet Config”, Mac OS 用户请参见第 34 页的“关于 EpsonNet Config”。
 - ☐ 如果 Windows 安全警报屏幕出现, 请单击**继续**启动基于 Web 浏览器的 EpsonNet Config。
3. 在“配置”菜单中的“网络”下单击 **TCP/IP**, 再单击 **IPv4 地址**以显示 TCP/IP IPv4 设置屏幕。

注释:

如果您想配置 TCP/IP 以外的协议, 请按“配置-网络”屏幕配置想要的设置。

4. 选择获取 IP 地址的方法。选择**自动**时, DHCP 变为可用并自动分配 IP 地址。如果要手动设置 IP 地址, 请选择**手动**。

注释:

- ☐ 网络管理员必须确认对 IP 地址设置的任何更改。
 - ☐ 当选择**自动**时, DHCP 变为可用。要使用 DHCP 服务器, 请确保您的计算机中安装了 DHCP 并且配置正确。有关详细说明, 请参见操作系统用户帮助。
 - ☐ 如果启用**设置使用自动私有的 IP 地址 (APIPA)**, 私有的 IP 地址将自动分配到网络接口, 即使在系统或网络中没有 DHCP 服务器。
 - ☐ 如果不支持动态 DNS 功能, 建议选择**手动**并输入 IP 地址。这是因为如果选择**自动**, 每次打开打印机时网络接口的 IP 地址会更改, 因此, 您需要更改打印机端口设置。
5. 要手动分配 IP 地址, 请输入 IP 地址、子网掩码和缺省网关。确保所给的 IP 地址没有与网络上其他设备的 IP 地址相冲突。

注释:

如果将服务器或路由器功能用于网关, 请输入服务器或路由器的 IP 地址作为网关地址。如果没有网关, 请保留缺省值。

6. 当 IP 地址不能通过 DHCP 服务器获取时, 如果您想自动在 169.254.1.1 和 169.254.254.254 之间得到一个私有的地址, 请对**设置使用自动私有的 IP 地址 (APIPA)**保留**启用**; 否则, 请选择**禁用**。
7. 当使用 ping 命令设置 IP 地址时, 请对**使用 PING 设置**选择**启用**。当使用 EpsonNet Config 设置 IP 地址时, 请选择**禁用**, 这可以防止对 IP 地址进行意外的更改。

8. 如果您想使用 DHCP 服务器获取 DNS 服务器地址，请对**自动获取 DNS 服务器地址**选择**启用**。

如果您想手动输入 DNS 服务器地址，请选择**禁用**，然后输入 DNS 服务器的 IP 地址。

9. 如果想使用 DHCP 服务器获取主机名称和域名，请对**自动获取主机名称或局域名称**选择**启用**。

如果想手动指定，请在文本框中输入主机名称和域名。

10. 如果想通过支持动态 DNS 的 DHCP 服务器将主机名称和域名注册到 DNS 服务器，请对**注册网络接口地址到 DNS 服务器**选择**启用**。

如果您想直接将主机名称和域名注册到 DNS 服务器，请对**直接将网络接口地址注册到 DNS 服务器**选择**启用**。

11. 仅 Mac OS X:
对**使用 Bonjour**选择**启用**或**禁用**。如果选择**启用**，请输入 Bonjour 名称和 Bonjour 打印机名称。

12. 在出现此信息之前不要退出 Web 浏览器，也不要向打印机发送打印任务。按屏幕指导重置打印机。

注释:

- ☐ 在重置打印机后新的 IP 地址变为可用，您需要通过输入新的 IP 地址重新启动 EpsonNet Config。
- ☐ 更改仅对按下**传输**按钮的页面有效。

打开屏幕

任何用户都可以通过在浏览器的地址栏中输入网络接口 IP 地址来访问打开的屏幕。

注释:

- ☐ 如果您的打印机支持此功能，仅出现此项目，且项目名称可能根据型号的不同而有所不同。
- ☐ 有关每个项目的详细信息，请参见基于 Web 浏览器的 EpsonNet Config 帮助。

Remote Manager

关于 Remote Manager

Remote Manager 是设计在网络上配置要使用的打印机、基于 Web 的应用工具。

通过在浏览器的地址栏中输入网络接口 IP 地址，可启动 Remote Manager 并让您配置用于 TCP/IP 和 SNMP 的网络接口。

支持的 Web 浏览器

- ☐ Windows Internet Explorer 8.0 或更高版本
- ☐ Apple Safari 4.0.2 或更高版本
- ☐ Mozilla Firefox 21.0 或更高版本

使用 Remote Manager 配置网络接口

使用 EpsonNet Setup、适用于 Windows 或 Mac OS 的 EpsonNet Config 或 arp/ping 命令将 IP 地址指定给网络接口后，您可以使用 Remote Manager 配置网络接口。

Remote Manager 的启动和操作方法与基于 Web 浏览器的 EpsonNet Config 相同。有关详细信息，请参见第 35 页的“使用基于 Web 浏览器的 EpsonNet Config 配置网络接口”。

EpsonNet Print（适用于 Windows 用户）

关于 EpsonNet Print

EpsonNet Print 是一个提供在 TCP/IP 网络上进行 Epson 打印机对等打印的应用工具程序。

通过使用 EpsonNet Print，您既可以搜索在同一网段内的打印机，也可以搜索路由器以外的打印机。您可以选择 LPR 标准打印、LPR 扩展打印或高速打印。

注释：

EpsonNet Print 不支持 IPv6 环境。

系统要求

下表列出了 EpsonNet Print 的系统要求。

操作系统	Windows 8.1 Windows 8 Windows 7 Windows Vista （带有 Service Pack 2 或更高版本） Windows XP Home Edition/Professional （带有 Service Pack 3 或更高版本） Windows Server 2012 Windows Server 2008 （带有 Service Pack 2 或更高版本） Windows Server 2008 R2 Windows Server 2003 （带有 Service Pack 2 或更高版本）
------	---

安装 **EpsonNet Print**

您可使用打印机附带的软件光盘在计算机上安装 EpsonNet Print。在光盘驱动器中插入软件光盘，在软件选择屏幕上选择 **EpsonNet Print**。

对于 **Windows 8.1/8/7/Vista/XP/Server 2012/Server 2008/Server 2003** 用户

按照以下步骤使用“添加打印机”向导来添加端口。

- ☐ 如果您想为通过 DHCP 服务器或路由器自动分配 IP 地址的打印机添加端口，请参见第 40 页的“为分配有动态 IP 地址的打印机添加端口”。
- ☐ 如果您想为手动分配 IP 地址的打印机添加端口，请参见第 42 页的“对分配有静态 IP 地址的打印机添加端口”。

注释：

- ☐ 确保计算机连接到网络且正确设置了 TCP/IP。
- ☐ 给打印机分配一个有效的 IP 地址。

为分配有动态IP 地址的打印机添加端口

1. 对于 Windows 8.1/8/7/Vista/Server 2012/Server 2008 用户：依次打开**控制面板**、**浏览设备和打印机** (Windows 8.1/8/7/Server 2012) 或**打印机** (Windows Vista/Server 2008)。单击**添加打印机**来启动“添加打印机”向导。

对于 Windows XP 用户：单击**开始**，然后选择**打印机和传真**。在打印机任务下，单击**添加打印机**来启动“添加打印机”向导。单击**下一步**。

对于 Windows Server 2003 用户：单击**开始**，然后选择**打印机和传真**。在打印机文件夹中双击**添加打印机**来启动“添加打印机”向导。单击**下一步**。

2. 对于 Windows 8.1/8/7/Vista/Server 2012/Server 2008 用户：单击**添加本地打印机**。选择**创建新端口**单选按钮，然后从列表中选择**EpsonNet Print 端口**。单击**下一步**。

注释：

如果 Windows 安全警报屏幕出现，请单击**允许访问**或**解除阻止**按钮，然后单击**再次搜索**按钮来搜索打印机。

对于 Windows XP/Server 2003 用户：单击**连接到这台计算机的本地打印机**，清除**自动检测并安装即插即用打印机**复选框，然后单击**下一步**。选择**创建新端口**单选按钮，然后从列表中选择**EpsonNet Print 端口**。单击**下一步**。

注释：

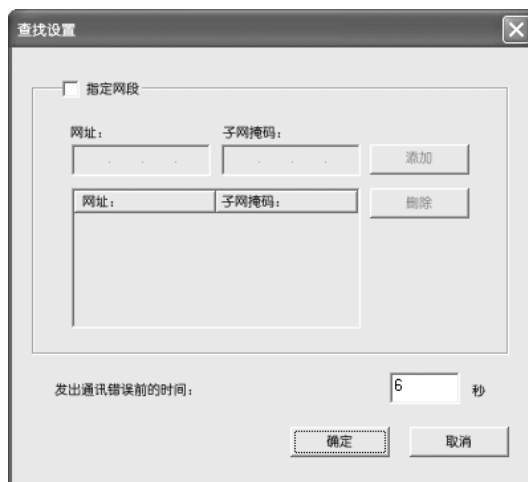
如果 Windows 安全警报屏幕出现，请单击**解除阻止**按钮，然后单击**再次搜索**按钮来搜索打印机。

3. 选择目标打印机，然后单击**下一步**。



注释:

- ❑ 如果目标打印机不在列表中，请单击**再次搜索**按钮使用新的参数来搜索打印机。
- ❑ 对于每一列可通过单击标题列来按递增或递减的排序分类。但是**手动设置**总是显示在列表的顶部而忽略分类。
- ❑ 如果您想搜索其他网段的打印机，请单击**N/W 设置**按钮。选择**指定网段**复选框，然后输入网段的网络地址和子网掩码进行搜索。然后单击**添加**按钮。您也可以指定发出通讯错误前持续的时间。



4. 确认您想配置的打印机端口的有关信息，然后单击**完成**。



项目	说明
端口类型	<p>下拉菜单中列出了下列项目，您可选择所需的端口类型。</p> <p>IP 地址（自动）：自动配置端口。如果打印机自动获取 IP 地址而且计算机和打印机在同一网段中，您可以选择该端口类型。</p> <p>IP 地址（手动）：使用打印机 IP 地址作为端口名。</p> <p>主机名称 (DNS)：使用打印机主机在 DNS 服务器中注册的名称作为端口名。</p>
端口信息	<p>出现下列项目：</p> <ul style="list-style-type: none"> - 端口名称（如果更改了端口类型，端口名和主机名及 IP 地址也会改变） - 打印机型号 - 主机名或 IP 地址 - 协议
完成按钮	向系统注册端口信息，关闭添加 EpsonNet Print 端口向导。
返回按钮	返回到打印机列表窗口。
取消按钮	关闭添加 EpsonNet Print 端口向导。

在您的计算机上创建新的打印机端口。要安装打印机驱动程序，请参见第 44 页的“安装打印机驱动程序”。

对分配有静态 IP 地址的打印机添加端口

1. 对于 Windows 8.1/8/7/Vista/Server 2012/Server 2008 用户：依次打开**控制面板、浏览设备和打印机** (Windows 8.1/8/7/Server 2012) 或**打印机** (Windows Vista/Server 2008)。单击**添加打印机**可启动“添加打印机”向导。

对于 Windows XP 用户：单击**开始**，然后选择**打印机和传真**。在打印机任务下，单击**添加打印机**来启动“添加打印机”向导。单击**下一步**。

对于 Windows Server 2003 用户：单击**开始**，然后选择**打印机和传真**。在打印机文件夹中双击**添加打印机**来启动添加打印机向导。单击**下一步**。

2. 对于 Windows 8.1/8/7/Vista/Server 2012/Server 2008 用户：单击**添加本地打印机**。选择**创建新端口**单选按钮，然后从列表中选择**EpsonNet Print 端口**。单击**下一步**。

注释：

如果 Windows 安全警报屏幕出现，请单击**允许访问**或**解除阻止**按钮，然后单击**再次搜索**按钮来搜索打印机。

对于 Windows XP/Server 2003 用户：单击**连接到这台计算机的本地打印机**，清除**自动检测并安装即插即用打印机**复选框，然后单击**下一步**。选择**创建新端口**单选按钮，然后从列表中选择 **EpsonNet Print 端口**。单击**下一步**。

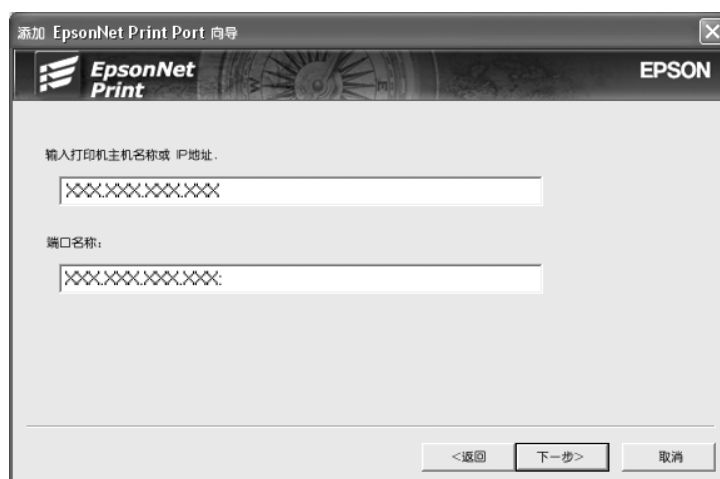
注释：

如果 Windows 安全警报屏幕出现，请单击**解除阻止**按钮，然后单击**再次搜索**按钮来搜索打印机。

3. 从列表中选择**手动设置**，然后单击**下一步**。



4. 输入打印机名称，端口名称就会自动输入到端口名称编辑框中。然后单击**下一步**。



5. 确认您想配置的打印机端口的有关信息，然后单击**完成**。



项目	说明
端口信息	出现下列项目： - 端口名 - 主机名或 IP 地址 - 协议
完成按钮	向系统注册端口信息，关闭添加 EpsonNet Print 端口向导。
返回按钮	返回到打印机列表窗口。
取消按钮	关闭添加 EpsonNet Print 端口向导。

在您的计算机上创建新的打印机端口。要安装打印机驱动程序，请参见第 45 页的“配置打印机端口”。

安装打印机驱动程序

安装随打印机附带的打印机驱动程序。

注释:

根据您的操作系统不同，在这些步骤中的某些按钮可能稍有不同。

- 1. 插入随打印机附带的软件光盘。
- 2. 如果 Epson Install Navi 屏幕出现，请将其关闭。
- 3. 在“添加打印机”屏幕上，单击**从磁盘安装**按钮。出现“从磁盘安装”对话框。

4. 单击**浏览**。
5. 选择设备的光盘驱动器，然后双击适合您的操作系统的文件夹。单击**确定**。
6. 在从磁盘安装对话框中单击**确定**。
7. 选择打印机的型号名，然后单击**下一步**。

注释：

如果添加打印机向导提示您选择**保持现有驱动程序**或**替换现有驱动程序**，请确保选择**替换现有驱动程序**单选按钮。单击**下一步**。

8. 单击**完成**，并按屏幕指导完成安装。

打印机现在已经准备好对等打印。要配置打印机端口，请参见第 45 页的“配置打印机端口”。

配置打印机端口

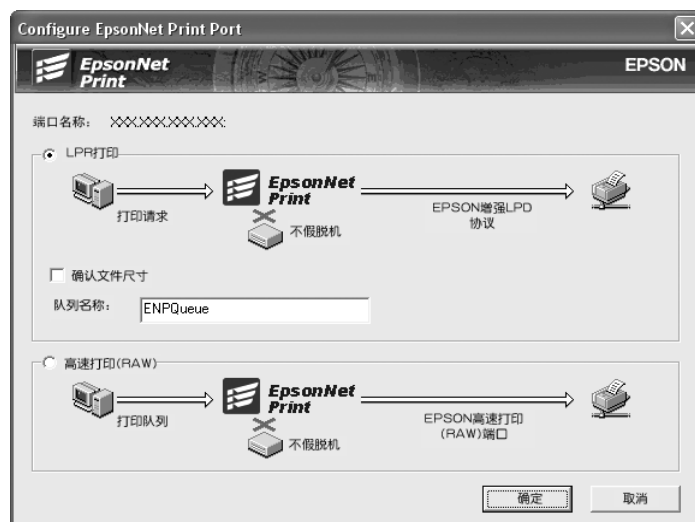
按照下面的步骤配置打印机端口。根据您的选择打印速度会有不同。

1. 对于 **Windows 8.1/8/7/Vista/Server 2012/Server 2008** 用户：
依次打开**控制面板**、**浏览设备和打印机** (Windows 8.1/8/7/Server 2012) 或**打印机** (Windows Vista/Server 2008)。

对于 **Windows XP/Server 2003** 用户：
单击**开始**，然后选择**打印机和传真**。

2. 右击目标打印机，并单击**属性**。
3. 单击**端口**标签，然后单击**配置端口**按钮。

4. 对所需的端口作适当的设置。



LPR 增强打印：

选择 **LPR 打印** 单选按钮，然后指定队列名称（最多 32 个字符）。LPR 增强打印发送打印任务到目标网络打印机，而不必假脱机所有打印数据。LPR 增强打印比 LPR 标准打印要快。

LPR 标准打印：

选择 **确认文件尺寸** 复选框，然后指定队列名称（最多 32 个字符）。打印数据在发送到目标网络打印机之前，假脱机打印数据。

注释：

当打印数据大小是 20 MB 或更多时，我们推荐使用 LPR 增强打印。

高速打印：

选择 **高速打印 (RAW)** 单选按钮。爱普生高速打印端口发送打印任务到目标网络打印机而不假脱机所有的打印数据。高速打印比其他两种打印方式都要快。

5. 单击 **确定**。

如果选择 **高速打印 (RAW)** 单选按钮，如果打印机不支持高速打印，或连接打印机失败，将出现错误信息。按照信息提示解决问题。

第4章

故障排除

一般问题

无法配置网络接口或无法从网络打印。

原因	如何做
打印机设置或网络设置错误。	首先，按照第 48 页的“打印网络状态页”中的描述来检查是否能打印状态页。如果能打印状态页，检查网络设置，否则将打印机操作面板的接口模式设置为 自动 或 选项 。

即使已经为计算机和打印机分配了 IP 地址也无法打印。

原因	如何做
不仅要手动分配计算机 IP 地址，而且通过自动私有的 IP 地址 (APIPA) 来分配打印机 IP 地址。	分配的打印机 IP 地址与计算机属于同一网段。使用 EpsonNet Config 和打印机操作面板。

无法启动 EpsonNet Config。

原因	如何做
在 EpsonNet Config 安装完成后，添加或删除了协议。	卸载 EpsonNet Config 并重新安装。请参见第 33 页的“安装 EpsonNet Config”。

当启动 EpsonNet Config 时出现消息“EpsonNet Config 无法使用，因为没有安装网络。”。

原因	如何做
计算机中没有安装 TCP/IP。	安装 TCP/IP 协议。
计算机中安装了 TCP/IP 协议，但是 IP 地址设置不正确。	为计算机设置正确的 IP 地址。

无法启动基于Web浏览器的EpsonNet Config 或Remote Manager。

原因	如何做
没有为网络接口设置 IP 地址。	使用 Windows 或 Macintosh 的 EpsonNet Config、打印机操作面板设置网络接口的 IP 地址。您可以在状态页上检查 IP 地址。请参见 EpsonNet Config 用户指南。

在EpsonNet Config 对话框中不显示型号和IP 地址。

原因	如何做
如果没有设置有效的 IP 地址，在上面提到的在对话框里所指示的项目可能不出现。	<p>设置有效的 IP 地址。</p> <p>从查看菜单中通过选择刷新来刷新状态。</p> <p>增加出现超时之前的时间。要这样做，从工具菜单中选择选项，然后选择超时。请注意，这样做会导致 EpsonNet Config 运行更慢。</p>

打印网络状态页

在开始配置网络接口之前，确保先打印网络状态页，它包含有重要信息，如：当前配置和网络接口的 MAC 地址。

有关打印网络状态页的信息，请参见打印机用户指南。

第5章

管理员技巧

在打印机操作面板上设置IP 地址。

将打印机连接到网络后，您需要为网络接口设置 IP 地址。

有关使用打印机操作面板输入 IP 地址、子网掩码和缺省网关的信息，请参见打印机用户指南。

使用IPsec、访问控制、SSL 和IEEE 802.1X 进行安全通讯。

一些打印机可能不支持使用 IPsec、访问控制、SSL 和 IEEE 802.1X 进行安全通讯。有关打印机是否支持这些安全通讯功能的信息，请参见打印机用户指南。

	IPsec	访问控制
数据格式	加密数据	未加密数据
支持的操作系统	Windows 8.1/8/7/Vista	此产品支持所有操作系统

IPsec 协议

IPsec 是一种协议，适合通过加密数据或对网络中的客户端用户进行身份验证来保护 IP 通讯。要使用此功能，请使用 Remote Manager 在打印机上进行必要的设置。还需要对网络上的客户端计算机进行安全设置。有关详细信息，请参见第 50 页的“安全通讯（IPsec/访问控制）”。

访问控制

可以使用访问控制功能限制对打印机的网络访问。

- ☐ 限制仅指定客户端用户访问打印机
- ☐ 将打印机数据通讯限制为仅出于指定目的（例如，由管理员访问管理信息）

要使用此功能，请使用 Remote Manager 在打印机上进行必要的设置。有关详细信息，请参见第 50 页的“安全通讯（IPsec/访问控制）”。

SSL

SSL 可阻止未经授权的外部访问或其他恶意操作，例如产品连接到网络时读取数据。启用 SSL 可通过 Web 浏览器安全地管理产品设置。有关详细信息，参见 Remote Manager 的联机帮助。

IEEE 802.1X

IEEE 802.1X 是标准协议，可用于对客户端用户进行身份验证，然后再获取连接。它对有线和无线网络都提供了有效的访问控制。

IEEE 802.1X 网络包含一个身份验证服务器（RADIUS 服务器）和一个验证器（具有身份验证功能的切换集线器）。请求方（如打印机等设备）可以通过身份验证服务器和验证器进行身份验证，以加入 IEEE 802.1X 网络。

要通过 IEEE 802.1X 网络进行打印，必须先使用未与 IEEE 802.1X 网络连接的计算机进行必要的网络设置，再将打印机连接到 IEEE 802.1X 网络。

1. 使用以太网电缆连接打印机和未连接至网络的计算机。
2. 为打印机分配一个 IP 地址，并打印网络状态页，以确认 IP 地址。
3. 启动计算机上的 Remote Manager，并导入数字证书，然后进行 IEEE 802.1X 设置及其他必要的设置。
4. 关闭打印机，并断开打印机与计算机的连接。
5. 将打印机连接到目标 IEEE 802.1X 网络并打开打印机，然后打印网络状态页，以确认设置。

有关设置的详细信息，请参见 Remote Manager 帮助。

安全通讯（IPsec/访问控制）

此功能可阻止未经授权的外部访问、欺骗或其他恶意操作，如产品连接到网络时盗窃或篡改数据。

启用 IPsec/访问控制可安全执行以下任务：

- ☐ 网络打印
- ☐ 通过 Web 浏览器管理设置

一些打印机可能不支持使用 IPsec/访问控制进行安全通讯。有关打印机是否支持这些功能的信息，请参见打印机手册。本文档提供了示例 IPsec/访问控制配置和有关设置和故障排除的信息。

概述和示例设置

IPsec 和访问控制的配置方式不同，使用不同的连接类型。浏览示例设置并选择适合您目标的配置。

	IPsec	访问控制
数据格式	安全（已加密）	不安全（未加密）
支持的操作系统	Windows Vista、Windows 7、Windows 8、Windows 8.1、Windows Server 2008、Windows Server 2012	此打印机支持所有操作系统
配置	配置产品和客户端。	只配置产品。
示例设置	示例 1：只接受 IPsec	示例 2：只接受打印数据 示例 3：只接受指定的数据类型

示例 1

产品只从客户端接受使用 IPsec 保护的数据。不接受正常数据（例如，未使用 IPsec 保护的数据）。

示例 2

产品只接受特定客户端的打印数据。不接受其他客户端的数据以及指定客户端的非打印数据。

示例 3

产品只接受指定客户端特定类型的数据。在此示例中，分别对每个客户端类型设置安全级别，以便产品接受管理员客户端的所有数据（包括产品管理和打印数据），但只限于打印客户端的打印数据，而不包含其他客户端的任何数据。

产品安全策略：概述

- ☐ 可以创建一个缺省策略和组策略 1-10。
- ☐ 如果有多个策略，则产品将从显示的最顶端（组策略 1）按顺序检查策略，然后在找到匹配的策略时启动网络连接。
- ☐ 因为产品从顶端按顺序检查策略，因此限制性较强的策略应先于其所基于的较常规的策略。

配置工作流程

IPsec 要求客户端具有对产品的安全访问权限，并已根据您的用途进行配置。访问控制要求产品根据您的用途进行配置。

配置工作流程如下所示。

注释：

如果网络已安全，我们推荐您将产品连接到其他网络上的计算机，然后再调整设置。如果在调整设置时将产品连接到安全的网络，则有可能发生数据盗窃。如果没有其他可用网络，请参见下面的加密通讯。

1. 将产品和将用于配置产品的计算机连接到网络。
2. 调整 Remote Manager 设置。

查看 Remote Manager 设置上的以下页面信息。

3. 将设置传输到打印机。*
4. 调整客户端计算机安全设置（访问控制不需要）。
5. 将打印机连接到安全的网络。

* **加密通讯：**如果通过安全的网络调整产品设置，则有可能发生数据盗窃。如果没有其他可用网络，请按下述步骤加密要传输的数据。

- (1) 在产品操作面板中，选择**网络设置 > IPsec 设置 > 启用**，然后输入预共享密钥。
- (2) 在将用于配置产品的计算机上设置 IPsec。
- (3) 将产品和将用于配置产品的计算机连接到网络。



重要信息：

如果已在产品操作面板中启用**网络设置 > IPsec 设置**，并在**PSK 设置**中输入了空密钥（例如，未输入预共享密钥），则网络连接将关闭。确保在产品操作面板中启用**网络设置 > IPsec 设置**后，在**PSK 设置**中输入密钥。

产品安全策略

从计算机中启动产品 Remote Manager，打开**设置**标签，然后为与产品使用方法相匹配的安全策略调整**安全 > IPsec/访问控制**设置。

注释：

我们推荐向产品分配一个静态 IP 地址，以使用 IPsec 或访问控制进行安全访问。如果更改 IP 地址，设置将失效。

示例1

打开 Remote Manager 中的**设置**标签，然后如下所示配置**安全 > IPsec/访问控制 > 缺省策略**设置。

选项	设置
IPsec/访问控制	启用
缺省策略 > 访问控制	使用 IPsec
预共享密钥	输入一个密钥（最多 127 个字母数字字符）

示例2

打开 Remote Manager 中的**设置**标签，然后为每个客户端配置**安全 > IPsec/访问控制 > 组策略**设置。

拒绝未授权客户端的访问

打开 Remote Manager 中的**设置**标签，然后如下所示配置**安全 > IPsec/访问控制 > 缺省策略**设置。

选项	设置
IPsec/访问控制	启用
缺省策略 > 访问控制	访问拒绝

打印客户端设置

必须如下例所示为每个**服务名称 > RAW（端口 9100）、ENPC¹ 和 SNMP** 选项创建单独的**IPsec/访问控制 > 组策略**设置。从组策略 1 开始按顺序应用组策略。

选项	设置		
	RAW（端口 9100）	ENPC	SNMP
组策略 n (n = 1–10)	启用		
访问控制	访问权限		
远程地址（主机） ²	输入打印客户端 IP 地址（前缀长度可用于根据需要指定范围）。 示例 (IPv4): 192.168.0.0/24		
选择端口的方式	服务名称		
服务名称	RAW（端口 9100）	ENPC	SNMP

1. 一种由爱普生打印机和扫描仪驱动程序，以及 EpsonNet Config 等应用程序用于查找打印机的爱普生协议。
2. 推荐使用静态 IP 地址。如果已选择 DHCP 或自动获取 (IPv6)，则租约或地址到期时，连接可能会终止。

注释:

如果为**选择端口的方式 > 端口号选择本地端口**，则为**协议选择 TCP 或 UDP**。

示例3

打开 Remote Manager 中的**设置**标签，然后为每个客户端配置**安全 > IPsec/访问控制 > 组策略**设置。

拒绝未授权客户端的访问

打开 Remote Manager 中的**设置**标签，然后如下所示配置**安全 > IPsec/访问控制 > 缺省策略**设置。

选项	设置
IPsec/访问控制	启用
缺省策略 > 访问控制	访问拒绝

管理员客户端设置

必须为 **IPsec/访问控制** 中的各个 **组策略** 创建单独的设置。从组策略 1 开始按顺序应用组策略。

选项	设置
组策略 n (n = 1–10)	启用
访问控制	访问权限
远程地址 (主机) *	输入管理员客户端 IP 地址

* 推荐使用静态 IP 地址。如果已选择 DHCP 或自动获取 (IPv6)，则租约或地址到期时，连接可能会终止。

打印客户端设置

使用与管理员所使用设置不同的 **设置 > 安全 > IPsec/访问控制 > 组策略** 设置为各个 **服务名称 > RAW (端口 9100)**、**ENPC**¹ 和 **SNMP** 选项创建单独的设置。从组策略 1 开始按顺序应用组策略，为管理员和打印客户端设置策略时排列列表，以便管理员的组策略在打印客户端的组策略前面。

注释：如果未对 **服务名称 > ENPC**、**SNMP** 选项创建单独的组策略，则 EpsonNet Config (Windows/Mac OS) 将无法检测打印机。

示例设置如下所示。

选项	设置		
	RAW (端口 9100)	ENPC	SNMP
组策略 n (n = 1–10)	启用		
访问控制	访问权限		
远程地址 (主机) ²	输入打印客户端 IP 地址 (前缀长度可用于根据需要指定范围)。 示例 (IPv4): 192.168.0.0/24		
选择端口的方式	服务名称		
服务名称	RAW (端口 9100)	ENPC	SNMP

1. 一种由爱普生打印机和扫描仪驱动程序，以及 EpsonNet Config 等应用程序用于查找打印机的爱普生协议。
2. 推荐使用静态 IP 地址。如果已选择 DHCP 或自动获取 (IPv6)，则租约或地址到期时，连接可能会终止。

注释：

如果为 **选择端口的方式 > 端口号** 选择 **本地端口**，则为 **协议** 选择 **TCP** 或 **UDP**。

支持的安全方式

产品支持以下安全方式，选择计算机安全方式时选择其中一个组合。在大多数情况下，计算机可使用缺省 IPsec 设置。

安全方式	选项
身份验证算法	SHA-256 SHA-1 MD5
加密算法	AES-CBC 256 AES-CBC 192 AES-CBC 128 3DES DES
密钥交换算法	椭圆曲线 Diffie-Hellman P-384 椭圆曲线 Diffie-Hellman P-256 Diffie-Hellman 组 14 Diffie-Hellman 组 2 Diffie-Hellman 组 1

索引

A

安装

EpsonNet Config (Mac OS)	34
EpsonNet Config (Windows)	33
EpsonNet Print	39

C

操作环境	9
------------	---

E

EpsonNet Config (Mac OS)	33
EpsonNet Config (Windows)	32
EpsonNet Config (Web 浏览器)	34
EpsonNet Print	38

F

访问控制	49, 50
------------	--------

I

IEEE 802.1X	10, 49, 50
IP 地址	49
IPsec	9, 49, 50

R

Remote Manager	38
RJ-45 连接器	11

S

SSL	9, 49, 50
设置 IP 地址	35, 49
使用打印机	
Mac OS	30
Windows 7	21
Windows 8	21
Windows Server 2003	27
Windows Server 2008	21
Windows Server 2012	21

Windows Vista	21
Windows XP	24

W

网络状态页	48
-------------	----

X

协议	9
----------	---