

RIP 打印说明书

目录

使用之前

版权和商标.....	3
屏幕外观.....	3
操作系统表示法.....	3

介绍

准备工作.....	4
工作流.....	5

打印准备工作

下载 EMX 文件.....	7
将介质设置值注册到打印机.....	11
执行 RIP 初始设置并导入打印信息.....	14
对于 ONYX RIP.....	14
对于 Caldera RIP.....	21
对于 DINAX Mirage.....	25
对于 WASATCH SoftRIP.....	29
创建常用 RIP 打印模式.....	32
对于 ONYX RIP.....	32
对于 Caldera RIP.....	36
对于 DINAX Mirage.....	44
对于 WASATCH SoftRIP.....	50

打印操作

对于 ONYX RIP.....	55
检查打印数据的同时进行打印.....	55
热文件夹打印.....	57
对于 Caldera RIP.....	58
检查打印数据的同时进行打印.....	58
热文件夹打印.....	60
对于 DINAX Mirage.....	61
检查打印数据的同时进行打印.....	61
将打印数据拖放到 Droplet.....	62
对于 WASATCH SoftRIP.....	63
检查打印数据的同时进行打印.....	63
热文件夹打印.....	64
取消打印.....	65

故障排除

无法在 Dashboard 中下载 EMX 文件.....	67
注册介质设置值失败/导入打印信息失败.....	67
预计打印时间不准（仅限 Windows）.....	70
页面间的接缝十分明显.....	71
对于 ONYX RIP.....	73
对于 Caldera RIP.....	74
对于 WASATCH SoftRIP.....	75
确保打印结果与打印数据的显示色彩匹配.....	76
事先在屏幕上检查宽色域配置文件的	
打印结果.....	77
确保打印结果与图像处理软件中的显示	
色彩匹配.....	79
将色彩与色卡手册和示例匹配.....	85

使用之前

版权和商标

EPSON, EPSON EXCEED YOUR VISION, EXCEED YOUR VISION, and their logos are registered trademarks or trademarks of Seiko Epson.

Microsoft® and Windows® are registered trademarks of Microsoft Corporation.

Mac® and Mac OS® are registered trademarks of Apple Inc.

Adobe®, Illustrator®, Photoshop® and Adobe® RGB (1998) are either registered trademarks or trademarks of Adobe Systems Incorporated in the United States and/or other countries.

General Notice: Other product names used herein are for identification purposes only and may be trademarks of their respective owners. Epson disclaims any and all rights in those marks.

© 2016 Seiko Epson Corporation. All rights reserved.

EPSON 和 EXCEED YOUR VISION 是精工爱普生株式会社在中国的注册商标。

于此涉及的所有其他产品之商标或注册商标,其权属归其各自所有者所有,此处仅作说明辨识之用。

产品信息如有变化,恕不另行通知。

Microsoft® 和 Windows® 是 Microsoft Corporation 的注册商标。

Mac® 和 Mac OS® 是 Apple Inc. 的注册商标。

Adobe®, Illustrator®, Photoshop® 和 Adobe® RGB (1998) 是 Adobe Systems Incorporated 在美国和/或其他国家/地区的注册商标或商标。

一般通告: 在这里使用的其他产品名称仅用于识别目的,可能是其各自所有者的商标。爱普生对这些商标不享有任何权利。

© 2016 精工爱普生株式会社。版权所有。

屏幕外观

- ❑ 本手册中列出的屏幕可能与实际屏幕稍有不同。还要注意的,操作系统或使用环境不同时,屏幕也可能有所不同。
- ❑ 除非另有说明,本手册中列出的软件 RIP 屏幕使用的是以下屏幕。
 - ONYX RIP: 在 Windows 7 上使用 RIP Queue (版本 12) 时
 - Caldera RIP: 在 Mac OS X Yosemite 上使用 Caldera RIP (版本 10.2) 时
 - DINAX Mirage: 在 Windows 7 上使用 DINAX Mirage (V3.50) 时
 - WASATCH SoftRIP: 在 Windows 7 上使用 WASATCH SoftRIP (版本 7.3) 时

操作系统表示法

Windows 表示法

本手册中的 "Windows" 指的是 Microsoft® Windows® 的所有操作系统的通用名。

Mac OS 表示法

本手册中的 "Mac OS X" 指的是 Mac OS X 的所有操作系统的通用名。

介绍

使用商用软件 RIP（以下称 RIP）进行打印时，必须将使用的介质的信息同时注册到打印机和 RIP。如下文所述，注册和配置设置的方法会根据所需的打印级别而有所不同。

对于简单打印

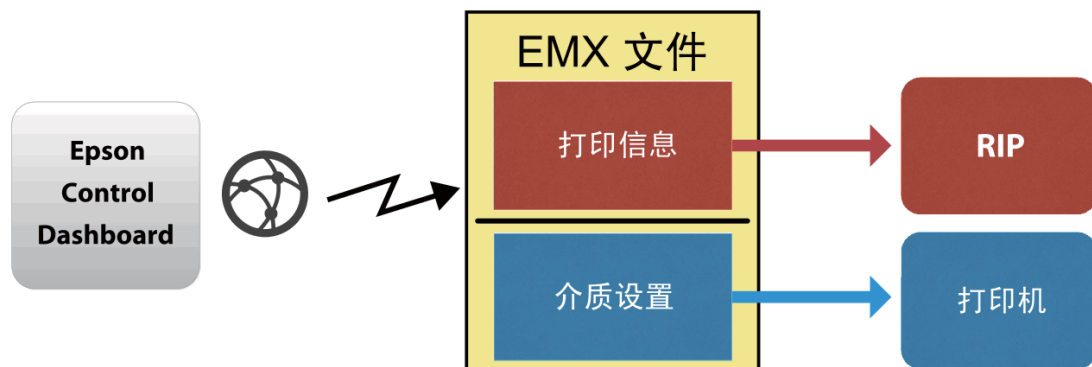
只需根据使用的介质，在打印机设置菜单的**简单介质设置**中选择介质类型，即可轻松注册基本介质信息。然后只需在 RIP 中简单设置介质类型和打印模式便可进行打印。

要在使用的商用介质上获得最佳打印效果

使用爱普生提供的打印设置文件（以下称 EMX 文件）注册和配置设置。EMX 文件含有以下批量信息，最适合正在使用的介质。

- 介质设置值：注册至打印机的介质设置（加热器温度、导纸间距等）的值
- 打印信息：分辨率和打印 Pass 数等设置信息以及 RIP 读取和使用的 ICC 配置文件

请使用爱普生软件 Epson Control Dashboard 下载并导入 EMX 文件。



本手册介绍了使用 EMX 文件执行 RIP 打印的基本步骤。在 SC-S80680 上使用白色/金属银色墨水进行打印时，另请参见 *使用 WH/MS 打印，匹配特定颜色 (PDF)* 这本补充手册（截止 2016 年 9 月，只含使用 ONYX RIP、Caldera RIP 或 DINAX Mirage 的步骤）。

准备工作

市售的软件 RIP

使用可与您的打印机配合使用的 RIP。您可以在可用软件列表 (<https://bizijdevelopers.ebz.epson.net/rip/list/>) 中查看兼容 RIP 的最新信息。

Epson Control Dashboard (Dashboard)

使用 Dashboard 可以为打印机或 RIP 导入设置信息或下载 EMX 文件。

您可以从 Setup Navi (<http://epson.sn>) 安装最新软件。

介绍

注释:

访问此链接时，如需要改变其页面显示的语言，可在页面的右上方，从其下拉式菜单所列出的语言选项中选择即可。

本产品可支持的操作系统以爱普生网页 (<http://www.epson.com.cn>) 为准，如有更改，恕不另行通知。

**重要提示:**

请在满足以下条件的计算机上安装 RIP 和 Dashboard。

- ☐ 该计算机可连接互联网。计算机无法连接互联网时，您将无法下载 EMX 文件。
- ☐ 有足够空间可以安装 RIP 和 Dashboard。将 RIP 和 Dashboard 安装在不同计算机上无法将两者正确关联起来。

打印数据

我们建议使用 PDF（PDF/X-1a 标准或 PDF/X-4 同等标准），原因如下。

- ☐ 图像链接不会失效，版面不会混乱。
- ☐ 文字无需进行轮廓化处理。
- ☐ 即便使用不同版本的图像处理软件，图像外形也不会存在差异。

有关如何将打印数据转换成 PDF 格式的信息，请参见您使用的图像处理软件（如 Adobe Photoshop 或 Adobe Illustrator 等）的手册。

workflow

首次在介质上打印或在新介质上打印时，请执行以下打印准备工作。这些准备工作无需每天都为所有打印任务执行。

* 具体步骤可能会因使用的 RIP 而有所不同。

打印准备工作

(1) 在 Dashboard 中为要打印的介质下载 EMX 文件。

[第 7 页上的“下载 EMX 文件”](#)



(2) 在 Dashboard 中将介质设置值注册到打印机。

[第 11 页上的“将介质设置值注册到打印机”](#)



介绍

(3) 在打印机中装入要打印的介质，然后执行介质调整。
请务必正确装入打印介质，并在打印机设置菜单中执行**介质调整**。
有关操作步骤的详细信息，请参见**操作指南**（小册子/在线手册）。



(4) 安装 RIP，并将 EMX 文件中的打印信息导入 RIP。*
 [第 14 页上的“执行 RIP 初始设置并导入打印信息”](#)



(5) 创建常用的 RIP 打印模式。*
 [第 32 页上的“创建常用 RIP 打印模式”](#)

打印任务

如果在执行打印准备工作后随即进行打印，则无需执行步骤 (1)。

(1) 将介质装入打印机，然后选择介质设置编号。
正确装入介质，并选择已注册至打印机的介质设置编号。
有关操作步骤的详细信息，请参见**操作指南**（小册子/在线手册）。



(2) 将打印数据读取到 RIP，然后进行打印。*
 [第 55 页上的“打印操作”](#)

打印准备工作

下载 EMX 文件

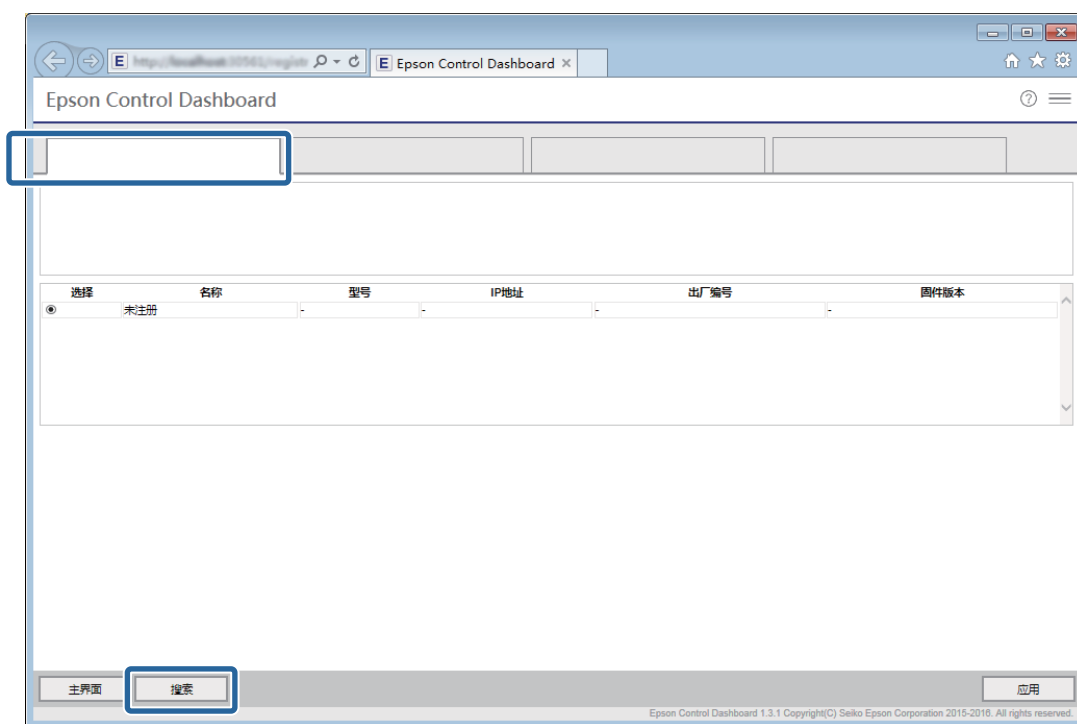
本部分介绍使用 Dashboard 为打印介质下载相应的 EMX 文件的步骤。

不同型号的打印机即便使用同一种介质，所需的 EMX 文件也是不同的。如果正使用多个型号的打印机，请分别下载各型号专用的 EMX 文件。

如果已在 Dashboard 中注册了打印机，请从步骤 3 开始操作。

1 启动 Dashboard。选择用于注册打印机的标签，然后单击**搜索**。

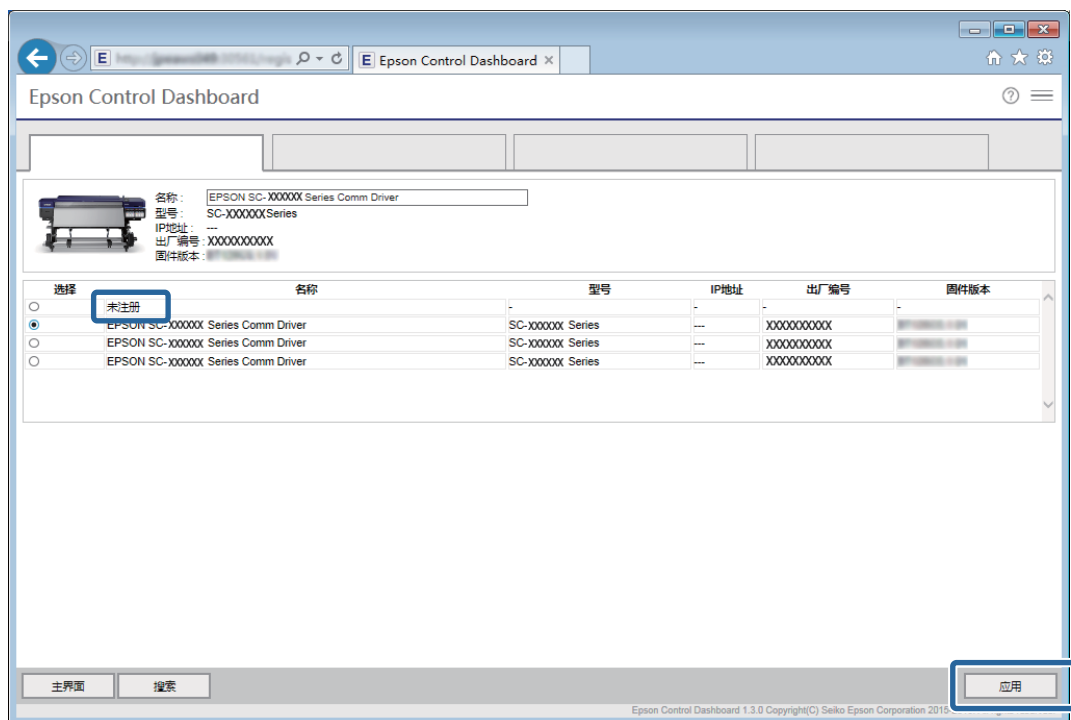
这时会显示已连接至网络或已通过 USB 连接至计算机但尚未注册的打印机。



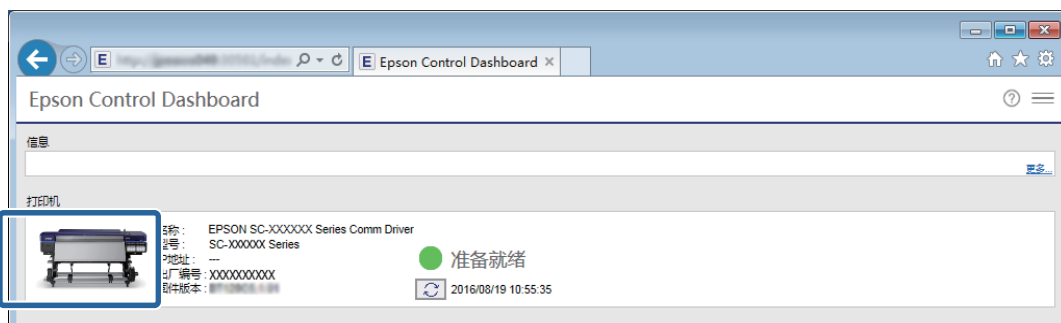
打印准备工作

2 选择要注册的打印机，然后单击**应用**。

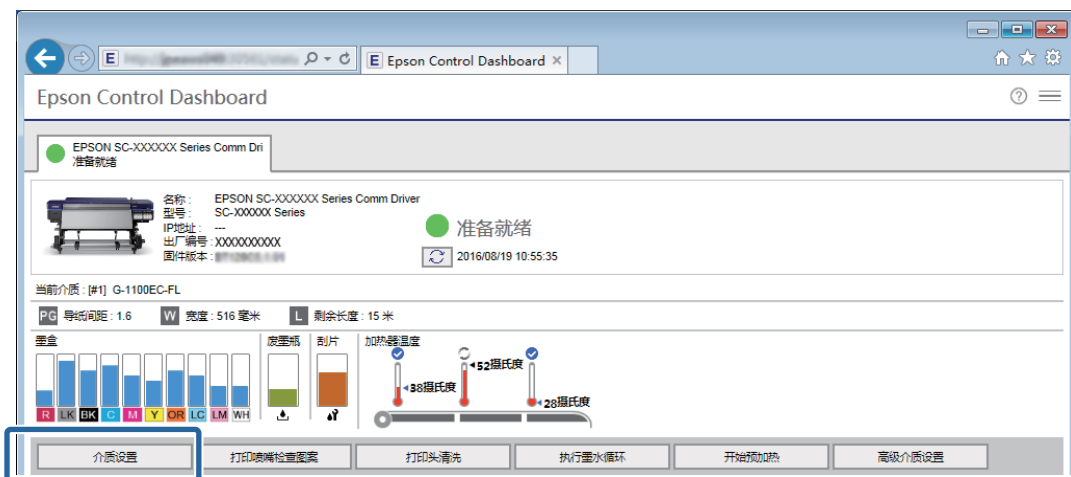
显示打印机状态的图标变为  时，表明系统正从打印机获取数据。这时请勿操作计算机。




3 在主界面上，单击您的打印机。

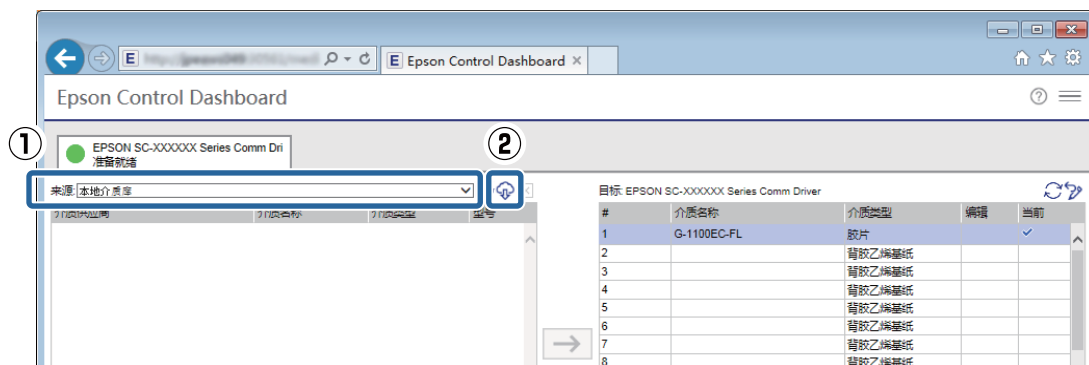


4 单击介质设置。

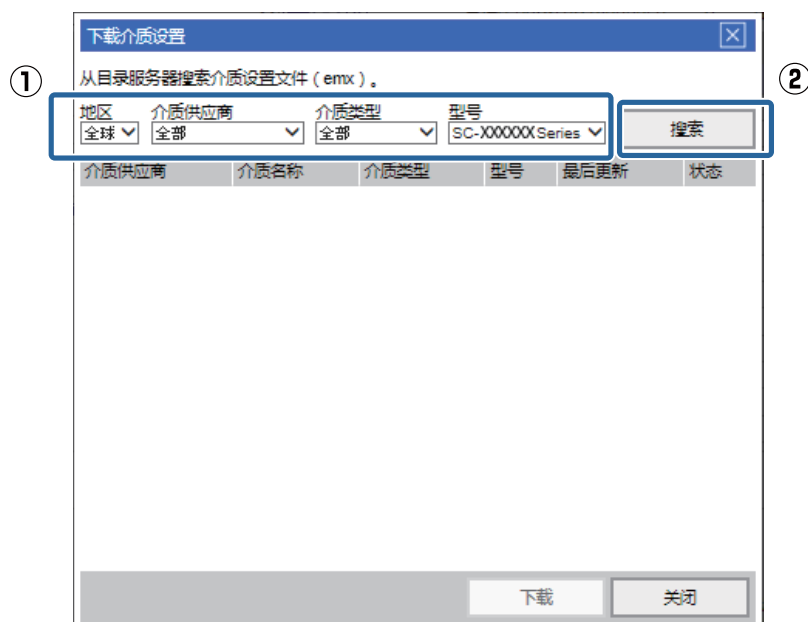


打印准备工作

5 在来源中选择本地介质库，然后单击 。



6 分别选择地区、介质供应商、介质类型和型号，然后单击搜索。
这时会显示与指定的搜索条件匹配的 EMX 文件。



7 单击所需的 EMX 文件，然后单击下载。

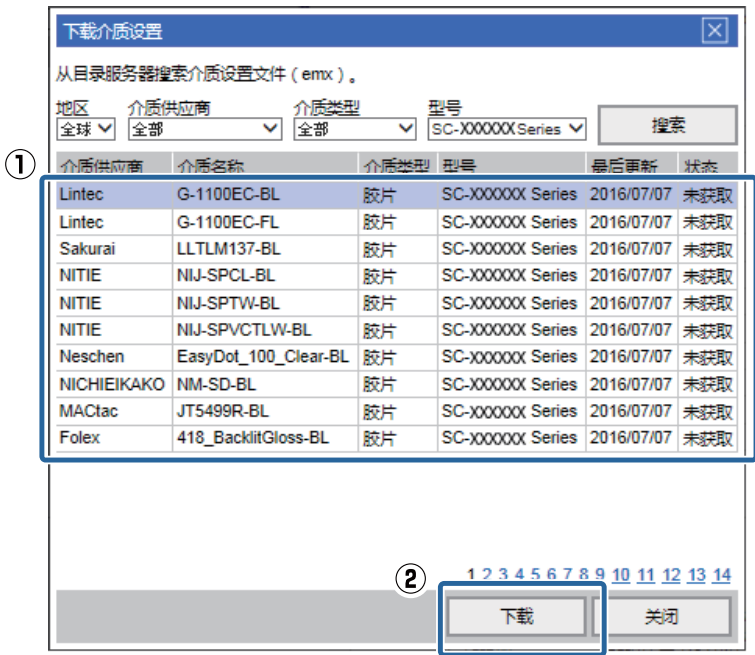
此时会将 EMX 文件保存到以下位置。这里的保存位置无法更改。

Windows: %PUBLIC%\Documents\Epson\Control Dashboard\XXX*

Mac OS X: /Library/Caches/Epson/Epson Control Dashboard/XXX*

* 路径结尾的 XXX 指的是打印机型号中 SC- 后面的三个字符，例如型号为 SC-S80680 时，XXX 指的是 "S80"。

打印准备工作



注释:
EMX 文件的**状态**如下所示。

- ☐ **未获取:**
这些是以前从未下载过的 EMX 文件。
- ☐ **获取完成:**
这些是曾经下载过，而且自下载以来从未变更过的 EMX 文件。
- ☐ **可用更新:**
这些是下载后发生过变更的 EMX 文件。下载这些 EMX 文件会覆盖之前下载的文件。

如果需要下载多个 EMX 文件，请重复步骤 6 至 7 逐一下载。

8 单击**关闭**。

这时会导入 EMX 文件，并显示来源介质设置列表。EMX 文件下载期间，您无法单击**关闭**。请等待直到按钮启用。

接下来，将介质设置值注册到打印机。

🔗 第 11 页上的 “将介质设置值注册到打印机”

重要提示:
请务必提前将介质设置值注册到打印机。RIP 会检查注册到打印机的介质设置。您无法使用自动从 EMX 文件导入打印信息的功能。

将介质设置值注册到打印机

本部分介绍使用 Dashboard 注册打印介质的介质设置值的步骤。

! 重要提示:

- ❑ **开始操作前，请务必退出 RIP。**

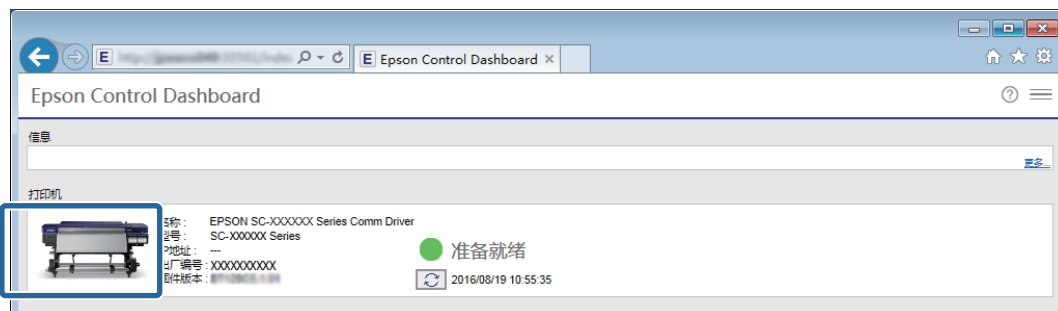
如果 Dashboard 脱机，您可能无法自动将打印信息导入 RIP，或者操作可能不成功。

- ❑ **注册介质设置值期间，请勿在打印机上执行其他操作。**

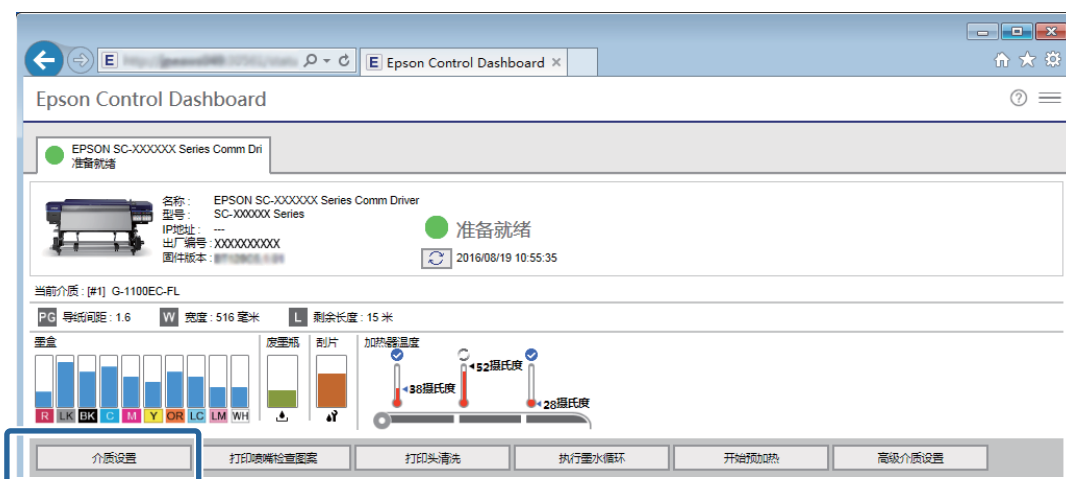
如果在注册期间操作打印机操作面板或执行打印操作，打印可能会中断，或者介质设置值注册可能不成功。如果多名用户共用一台打印机，建议在开始注册前将这一情况通知周围人员。

如果在下载 EMX 文件后随即进行注册，请从步骤 3 开始操作。

- 1 启动 Dashboard。在主界面上，单击您的打印机。



- 2 单击介质设置。

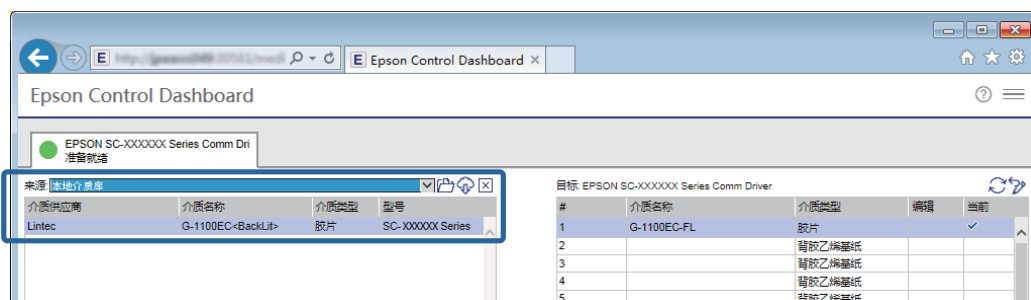


- 3 在来源中选择以下选项之一，然后单击要设置的介质设置。

- ❑ 使用计算机下载的 EMX 文件：
本地介质库
- ❑ 设置其他打印机的备份文件 (cpb):
自定义介质备份 (cpb)


打印准备工作

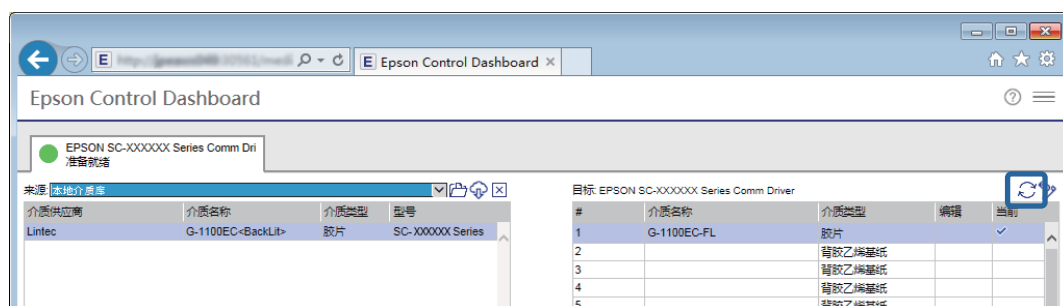
- 已注册到 Dashboard 的其他打印机的介质设置：
要注册的打印机的名称



如果打印机通过 USB 连接，请转至步骤 4。如果打印机通过任何其他方式连接，请转至步骤 5。

4

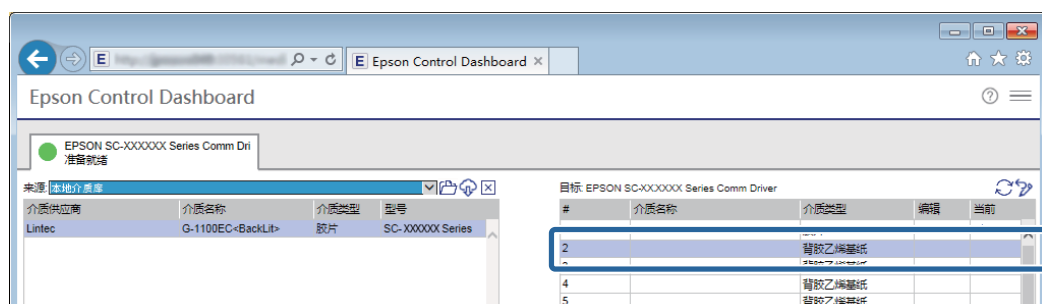
单击  更新最新打印机状态。



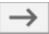
5


在目标中单击用来写入设置的介质设置。

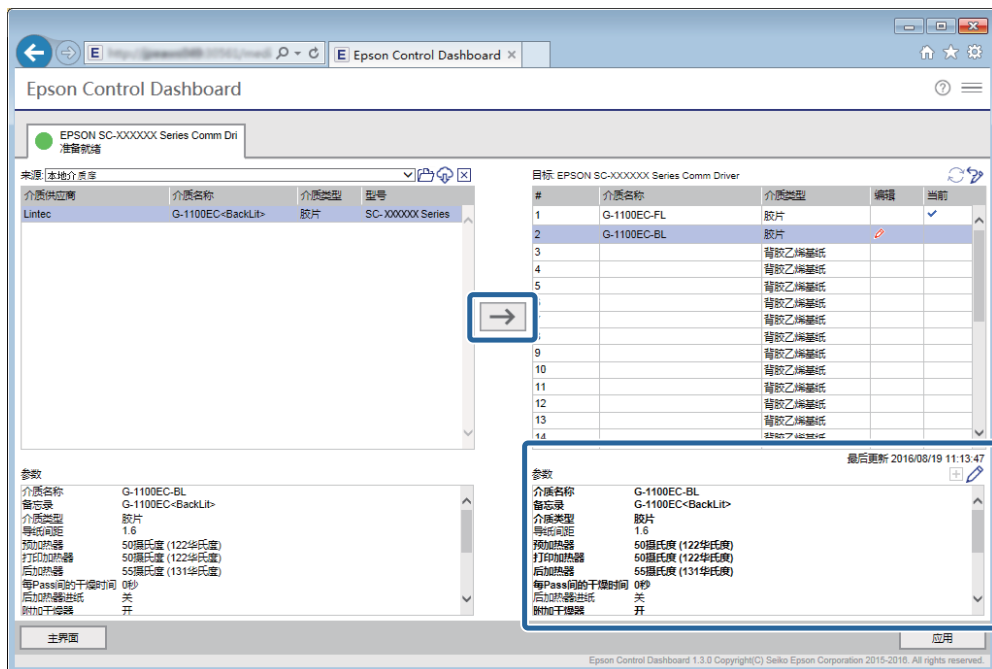
需要注意的是，如果选择已保存的介质设置，相关设置值会被覆盖。




打印准备工作

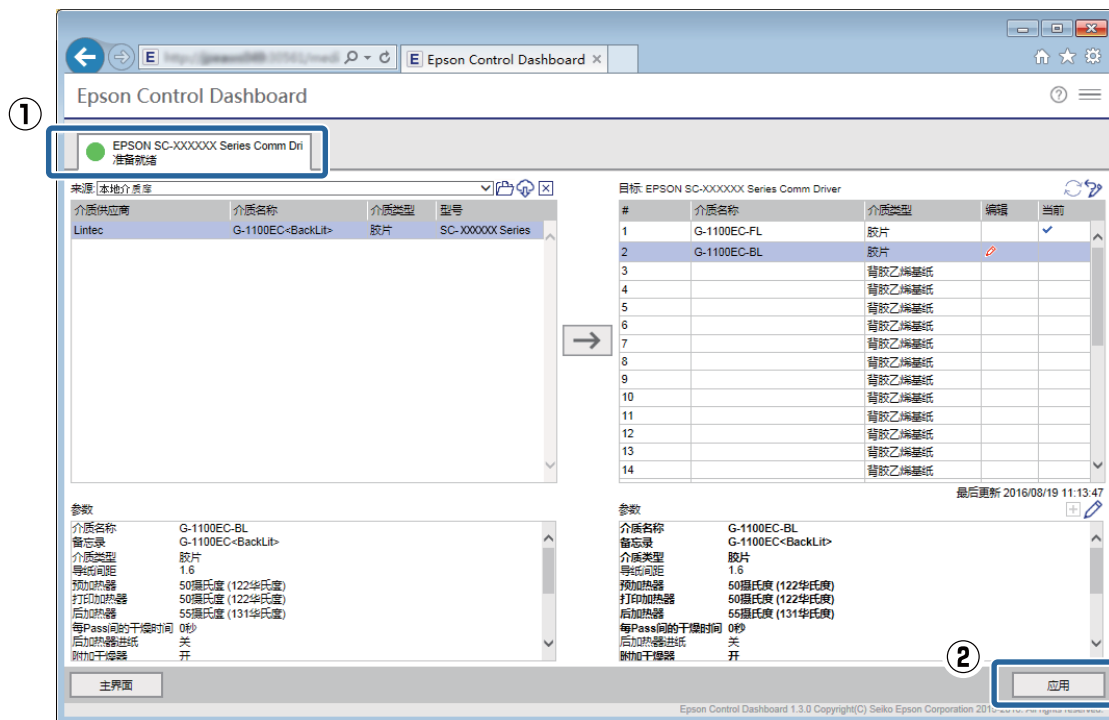
6 单击 。

目标中显示的介质设置会进行更新。您可以在列表下的参数中检查更新详情。如果要在写入至打印机前自定义设置，请单击  编辑设置。



7 确认指示打印机状态的图标为 （准备就绪），然后单击应用。

这时会将介质设置值写入打印机。



如果使用多台同一型号的打印机，或者使用多种型号的打印机，可使用同样的步骤将介质设置注册到所有打印机。

打印准备工作

接下来，在打印机设置菜单中执行**介质调整**。未执行介质调整时，打印结果可能有颗粒或出现条纹。执行介质调整时，请正确装入介质，同时注意以下要点。

- ☐ 像实际使用时那样装入介质。
- ☐ 在**选择介质**屏幕上，选择介质设置值要注册的编号。

有关操作步骤的详细信息，请参见**用户指南**（在线手册）。

执行 RIP 初始设置并导入打印信息

对于 ONYX RIP

在安装了 Dashboard 的计算机上安装 ONYX RIP，然后执行初始设置。ONYX RIP 随后会检查当前在打印机上选择的介质设置，并自动从 EMX 文件导入打印信息。

RIP 初始设置

安装 ONYX RIP 后，将爱普生专用宽色域打印配置文件复制到相应文件夹。如果已安装好 ONYX RIP，请从步骤 2 开始操作。

1

安装 ONYX RIP 以及 ONYX RIP 打印机驱动程序 (.PrnInst)。

如果安装期间出现以下屏幕，请复制并输入 Dashboard 的主界面上显示的打印机出厂编号。



如果使用多个型号，请为所有型号安装打印机驱动程序 (.PrnInst)，然后正确输入打印机的出厂编号。

2

将爱普生专用宽色域打印配置文件复制到以下文件夹。

来源：

%PUBLIC%\Documents\Epson\Control Dashboard\Profile

目标：

ONYX RIP 安装文件夹 - profiles - CMYK

打印准备工作

注释:

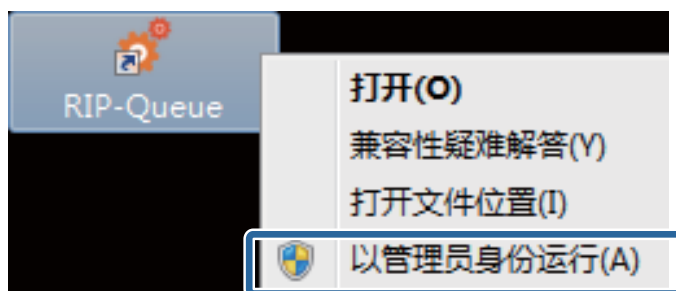
如果找不到上述文件夹，可使用关键字"EpsonWideCMYK"和"OnyxCMYK"分别在来源和目标中搜索相应文件夹。

如果使用多台同一型号的打印机，请使用以下步骤添加打印机。

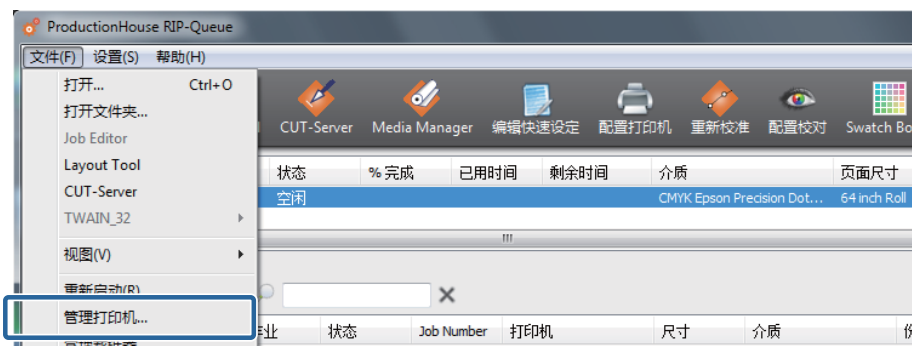
添加打印机

- 1 右键单击 RIP Queue 图标，然后选择以管理员身份运行。

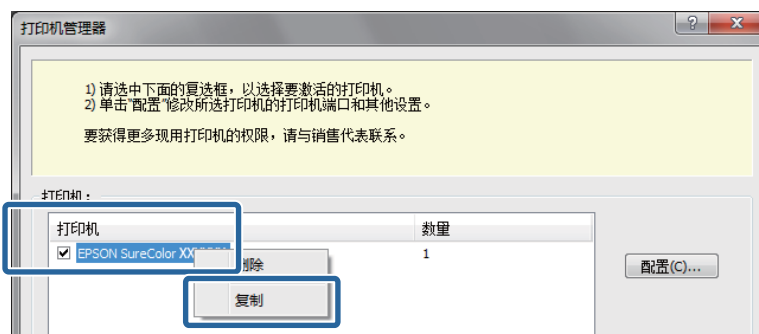
请务必使用管理员模式启动。



- 2 依次单击文件 - 管理打印机。

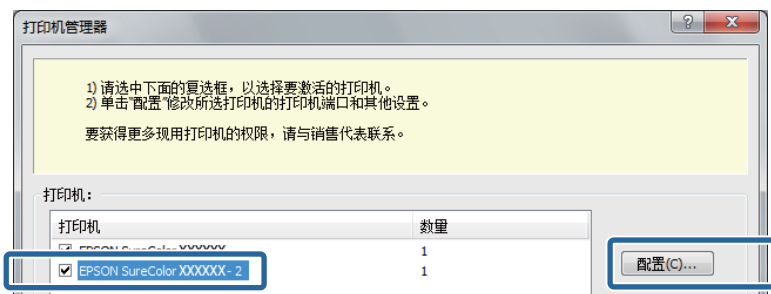


- 3 选择要添加的打印机，然后右键单击并选择复制。



打印准备工作

- 4 选择刚添加的打印机，然后单击**配置**。

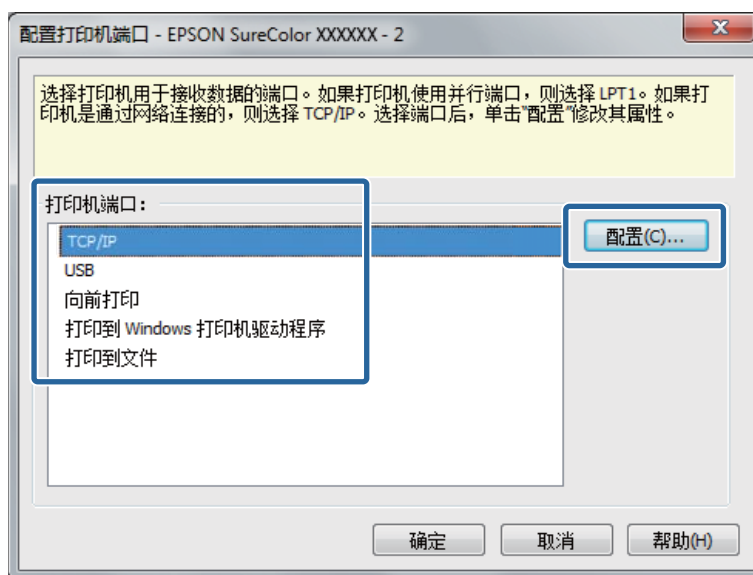


- 5 在**设备**标签上单击**配置端口**。



- 6 选择**打印机端口**，然后单击**配置**。

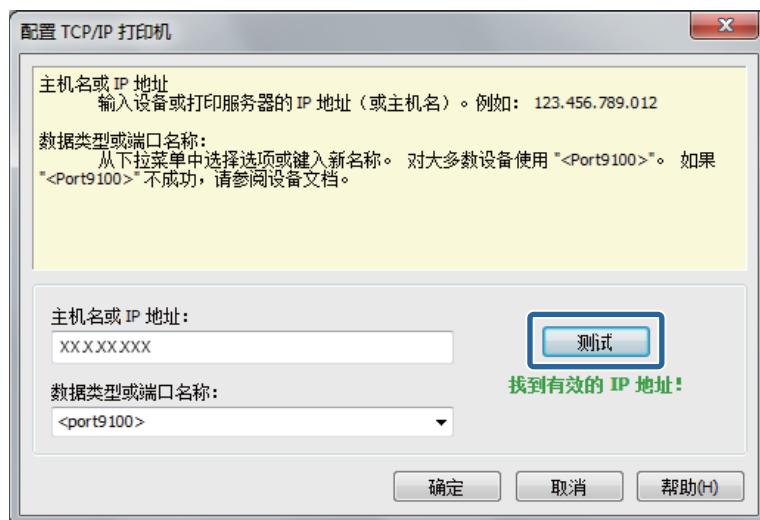
- 使用 USB 连接时：
选择**打印到 Windows 打印机驱动程序**，然后选择打印机。
- 使用网络连接时：
选择**TCP/IP**，然后将 Dashboard 主界面上显示的 IP 地址输入到**主机名或 IP 地址**。



打印准备工作

注释：

通过网络连接时，您可以在输入 IP 地址后，单击**测试**检查连接状态。



完成设置后，单击**确定**返回**设备**标签。

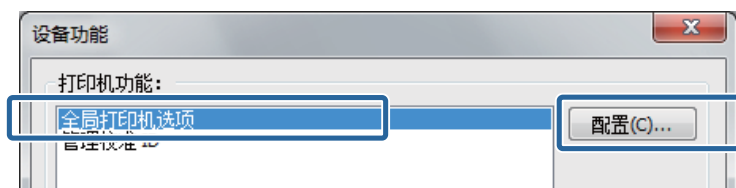
7

在**设备**标签上单击**功能**。



8

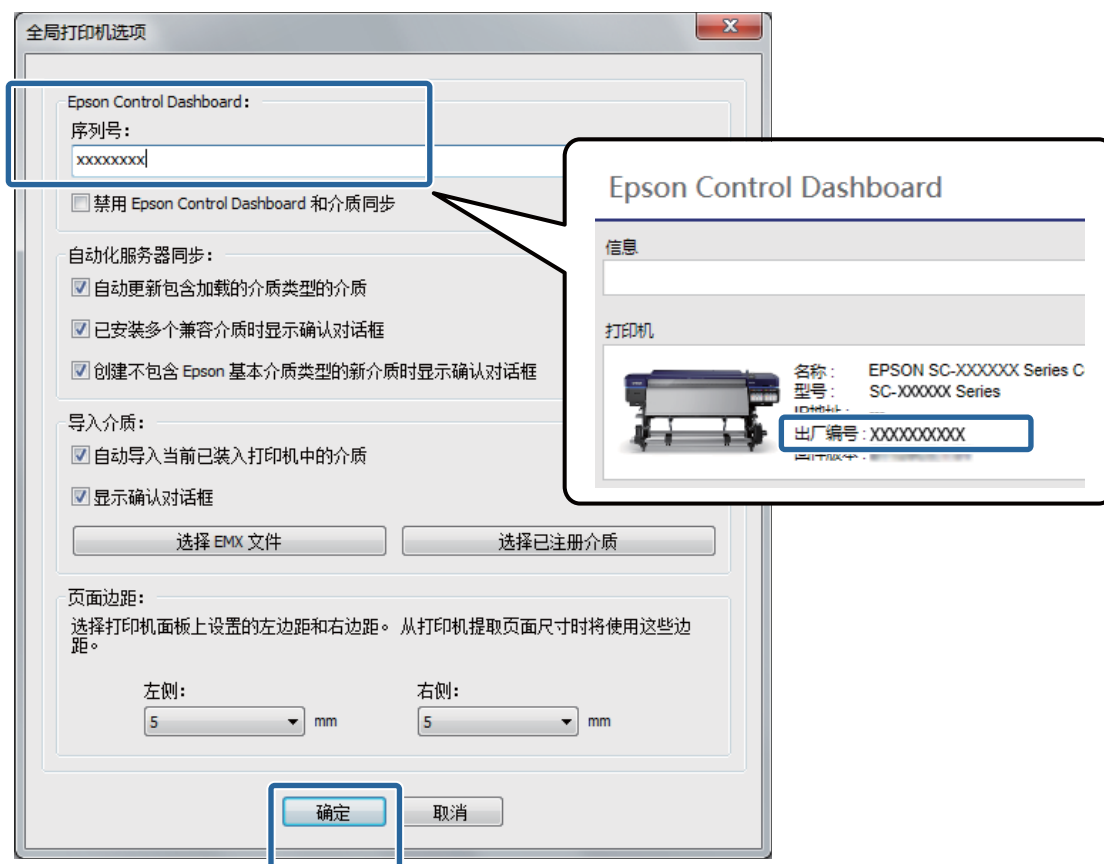
选择**全局打印机选项**，然后单击**配置**。



打印准备工作

9 输入打印机的序列号（出厂编号），然后单击**确定**。

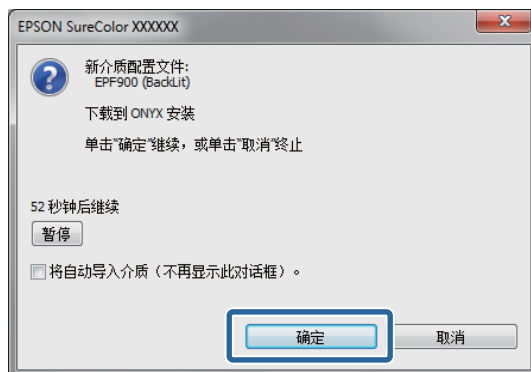
您可以在 Dashboard 的主界面上检查打印机的出厂编号。



自动导入打印信息

以下情况下会显示确认屏幕。单击**确定**会自动将打印信息导入 RIP。

- ☐ 首次启动 RIP 时
- ☐ 在打印机上选择了其打印信息还未导入 RIP 的介质对应的介质设置编号时



选中**将自动导入介质**复选框后，打印信息会自动导入，而不显示确认屏幕。

打印准备工作

如果同时导入若干介质的打印信息，请参见以下内容进行手动导入。

 [第 19 页上的“手动导入打印信息”](#)

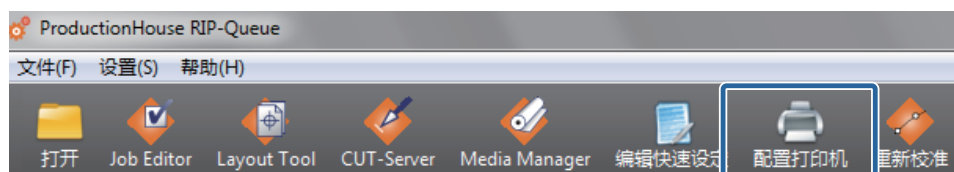
手动导入打印信息

本部分介绍如何将打印信息从 EMX 文件手动导入 RIP。在 Dashboard 中，提前将介质设置值注册到打印机，然后在打印机设置菜单中执行**介质调整**。

- 1 双击 RIP Queue 图标。



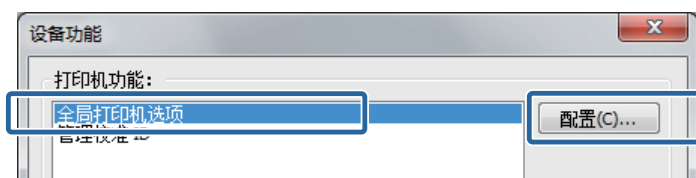
- 2 单击工具栏中的**配置打印机**。



- 3 在**设备**标签上单击**功能**。



- 4 选择**全局打印机选项**，然后单击**配置**。



- 5 根据 EMX 文件状态，从导入介质中选择一个选项。

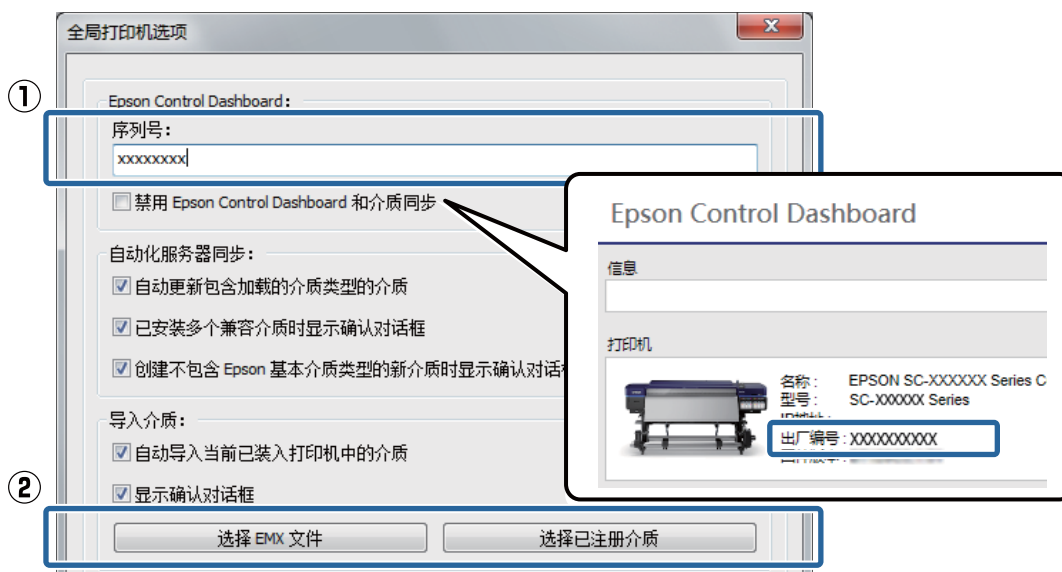
☐ **EMX 文件复制自另一台计算机时：**

在 (2) 中，选择**选择 EMX 文件**，然后在存储 EMX 文件的文件夹中选择所需的文件。

☐ **EMX 文件使用计算机下载时：**

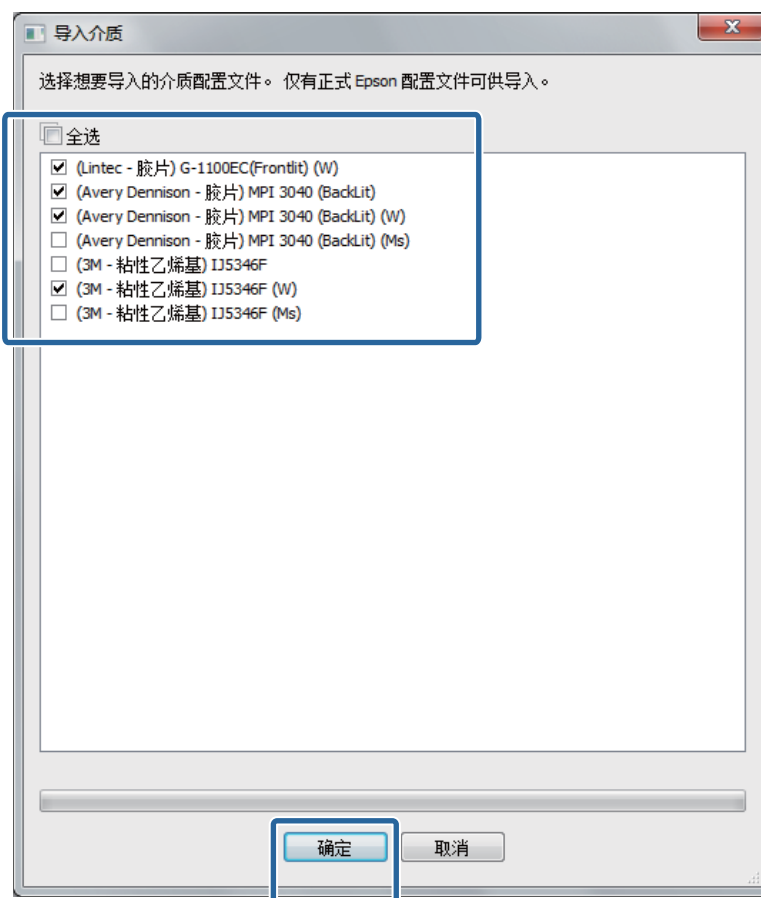
在 (1) 中，确认**序列号（出厂编号）**中是否显示了打印机序列号（出厂编号），然后在 (2) 中选择**选择已注册介质**。您可以在 Dashboard 的主界面上检查打印机的出厂编号。

打印准备工作



6 选择要导入的打印信息，然后单击**确定**。

这时会显示在步骤 5 中选择的 EMX 文件中的打印信息列表。选择所需的项目。选择**全选**会导入所有显示的打印信息。



打印准备工作

对于 Caldera RIP

在安装 Dashboard 的计算机上依次执行以下操作。

- (1) 安装 Caldera RIP。复制爱普生专用宽色域打印配置文件。（初始设置）
- (2) 将 EMX 文件中的打印信息导入 RIP。

RIP 初始设置

如果已安装好 Caldera RIP，请从步骤 2 开始操作。

- 1** 安装 Caldera RIP 以及 Caldera RIP 打印机驱动程序 (.calpatch)。
如果使用多个型号，请为所有型号安装相应的打印机驱动程序 (.calpatch)。
- 2** 将爱普生专用宽色域打印配置文件复制到以下文件夹。

来源：

Library – Caches – Epson – Epson Control Dashboard – Profile

目标：

opt – caldera – lib – ICC_PROFILES

注释：

如果找不到上述文件夹，可使用关键字 "EpsonWideCMYK" 和 "CalderaCMYK" 分别在来源和目标中搜索相应文件夹。

接下来，导入打印信息。

导入打印信息

首次操作时，请手动执行所有操作。如果为新介质添加和导入 EMX 文件，请按以下顺序执行操作。

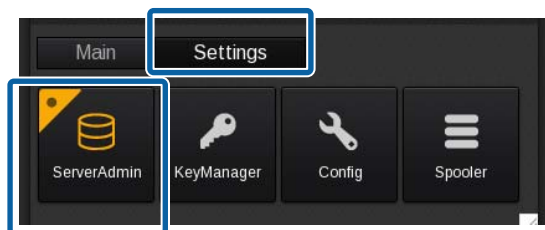
- (1) 下载 EMX 文件。
- (2) 在 Dashboard 中，将介质设置值注册到打印机，然后在打印机设置菜单中执行 **介质调整**。
- (3) 从下述步骤 5 开始，将打印信息导入 RIP。

- 1** 启动 Caldera RIP。

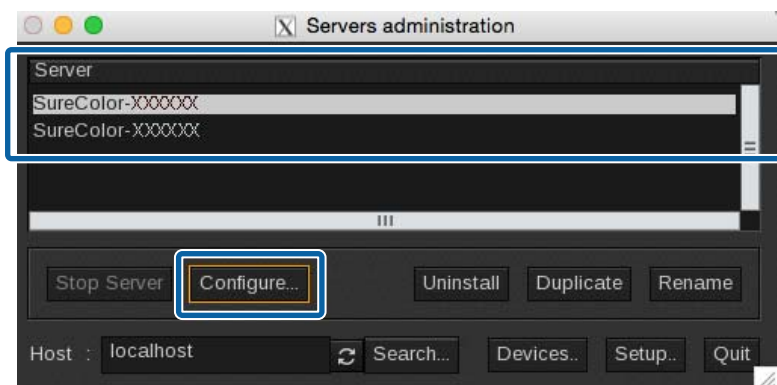


打印准备工作

- 2 在 **Settings** 标签中，单击 **ServerAdmin**。



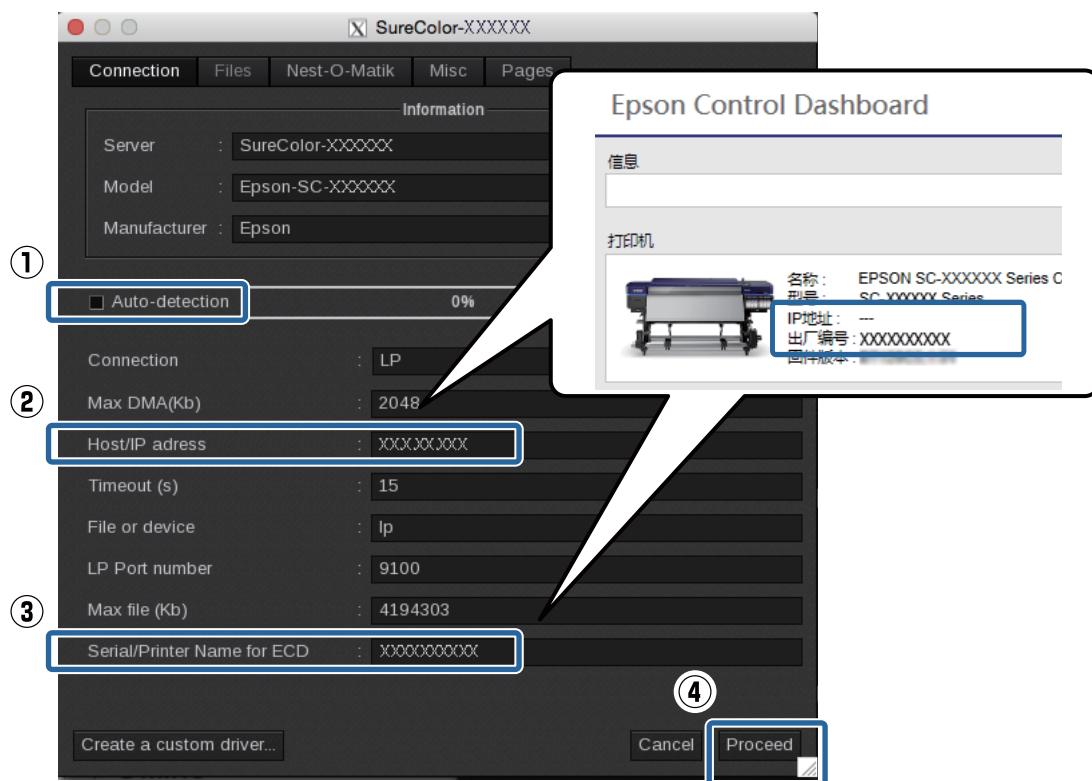
- 3 选择要使用的打印机，然后单击 **Configure**。



- 4 清除 **Auto Detection**，并根据连接状况输入以下内容。然后单击 **Proceed**。

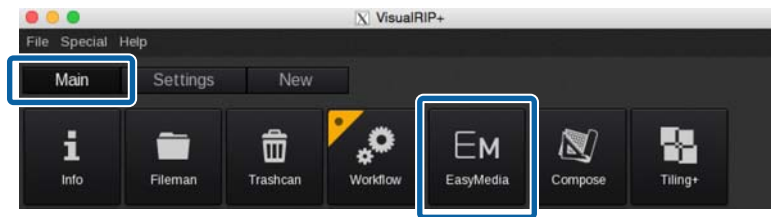
- ☐ 使用网络连接时：
打印机的 IP 地址 (2) 和出厂编号 (3)
- ☐ 使用 USB 连接时：
打印机的出厂编号 (3)

您可以在 Dashboard 的主界面上检查打印机的 IP 地址和出厂编号。

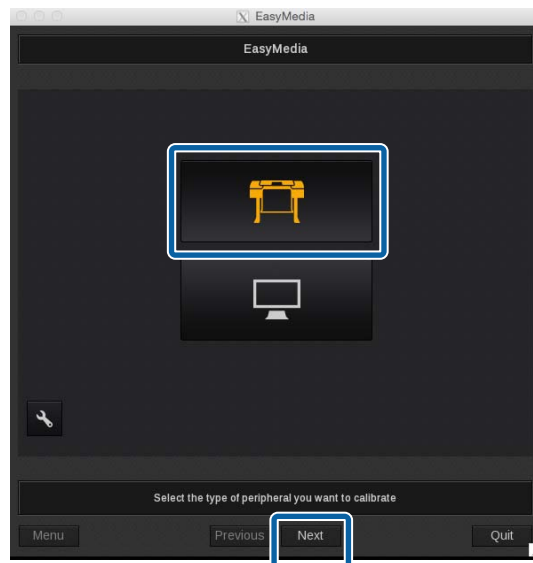


打印准备工作

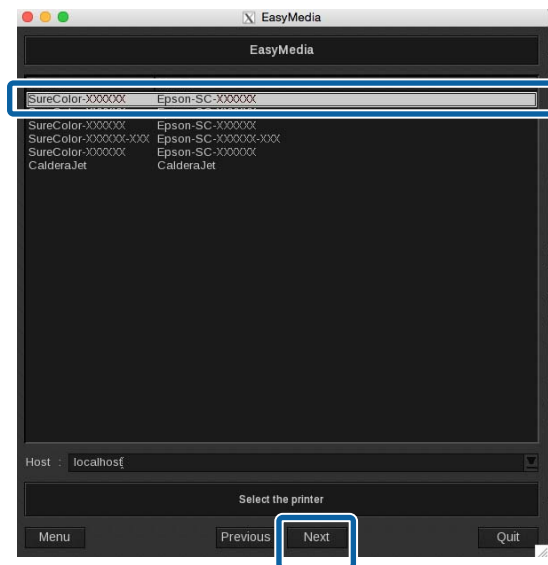
- 5 在 **Main** 标签上，单击 **EasyMedia**（或 **EasyMediaLight**）。



- 6 选择打印机图标，然后单击 **Next**。

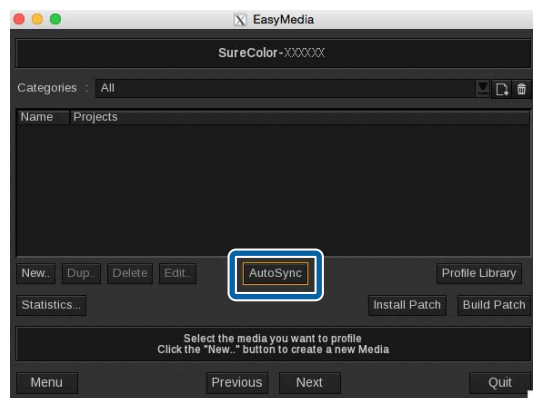


- 7 选择要使用的打印机，然后单击 **Next**。



打印准备工作

8 单击 Autosync。



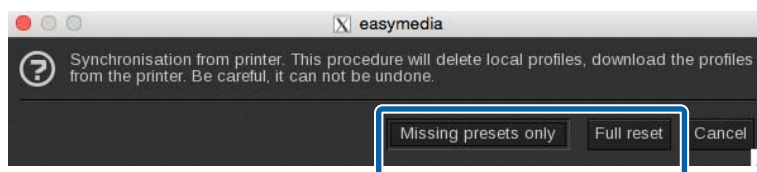
9 参见下述内容，选择要从 EMX 文件导入的打印信息。

☐ Missing presets only:

仅为上次安装打印信息后又向打印机注册设置的介质导入额外打印信息。

☐ Full reset:

为当前已向打印机注册了设置的所有介质导入打印信息。之前导入 RIP 的所有打印信息都会被删除和覆盖。

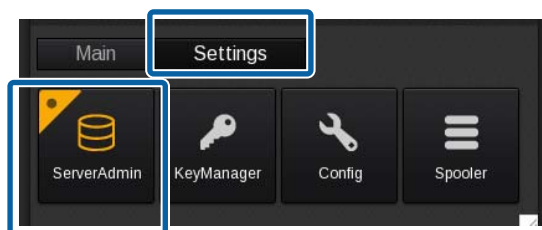


- ☐ 使用多个型号时：
为所有打印机重复执行相同步骤。

- ☐ 使用同一型号的多台打印机时：
执行以下步骤复制打印机，然后为所有打印机导入打印信息。

复制打印机

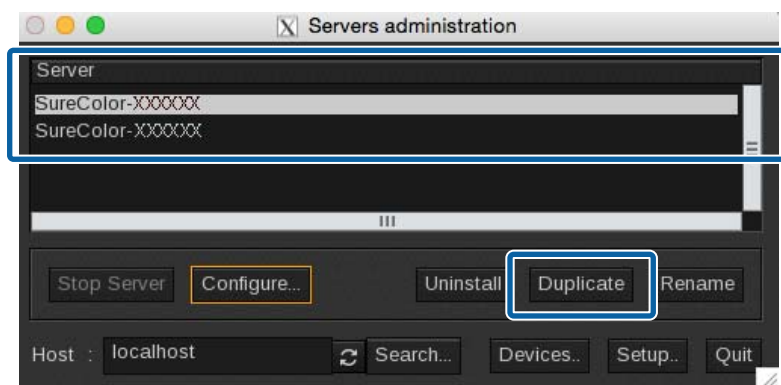
1 启动 Caldera RIP。在 Settings 标签中，单击 ServerAdmin。



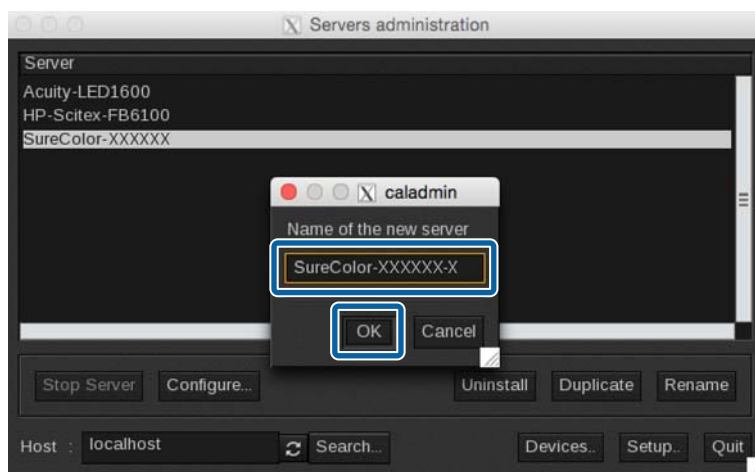
打印准备工作

- 2 选择所需的打印机，然后单击 **Duplicate**。

出现确认屏幕时，单击 **Yes**。



- 3 为每台打印机指定一个易于将它们区分开的名称，然后单击 **OK**。



接下来，从步骤 3 导入打印信息开始导入打印信息。

[第 21 页上的“导入打印信息”](#)

对于 DINAX Mirage

在安装了 Dashboard 的计算机上安装 DINAX Mirage，然后添加要使用的打印机。DINAX Mirage 随后会检查已注册至打印机的介质设置值，并自动执行所有操作，包括将 EMX 文件中的打印信息导入到 RIP 以及创建打印模式。

注释：

要根据爱普生提供的打印信息创建 RIP 打印模式，请将 EMX 文件中的介质设置值注册到打印机。执行**简单介质设置**，然后直接输入设置值并注册介质设置值，是无法为介质创建最合适的打印模式的。

初始设置步骤

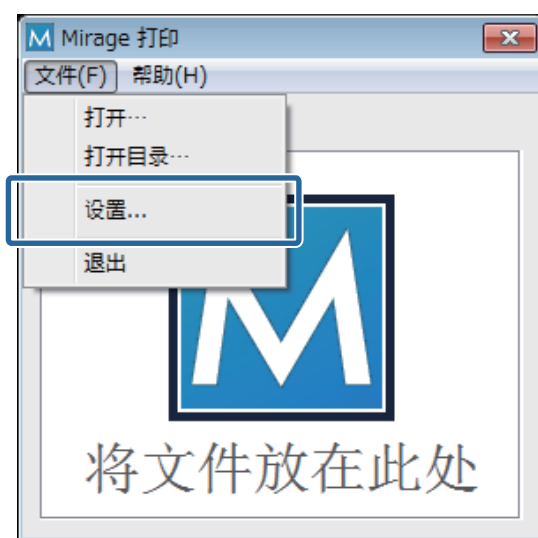
安装 DINAX Mirage，并将要使用的打印机添加到 RIP。然后，启用爱普生专用宽色域打印配置文件。（步骤 9）安装 DINAX Mirage 并添加打印机后，请务必执行步骤 9。

打印准备工作

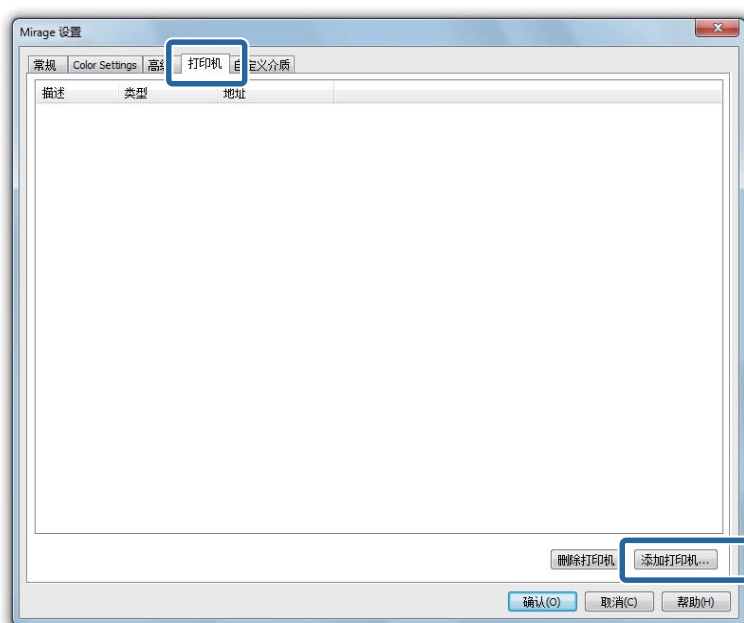
- 1 在计算机上安装 DINAX Mirage，然后启动 Mirage Print。



- 2 从文件中选择**设置**。

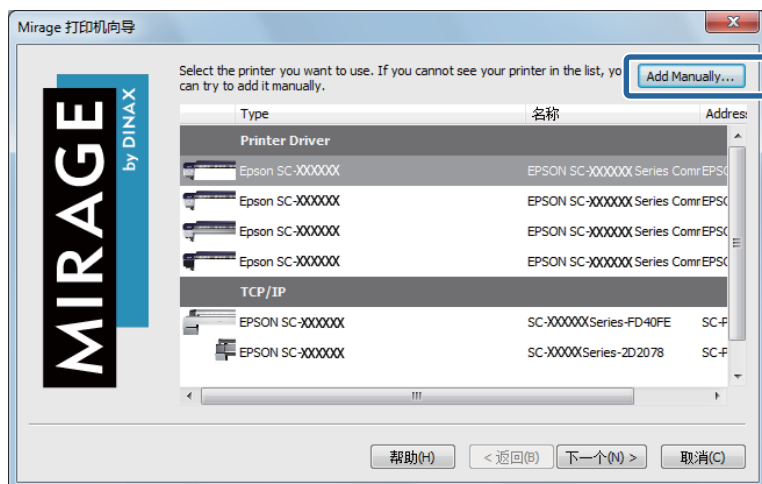


- 3 在**打印机**标签中，单击**添加打印机**。

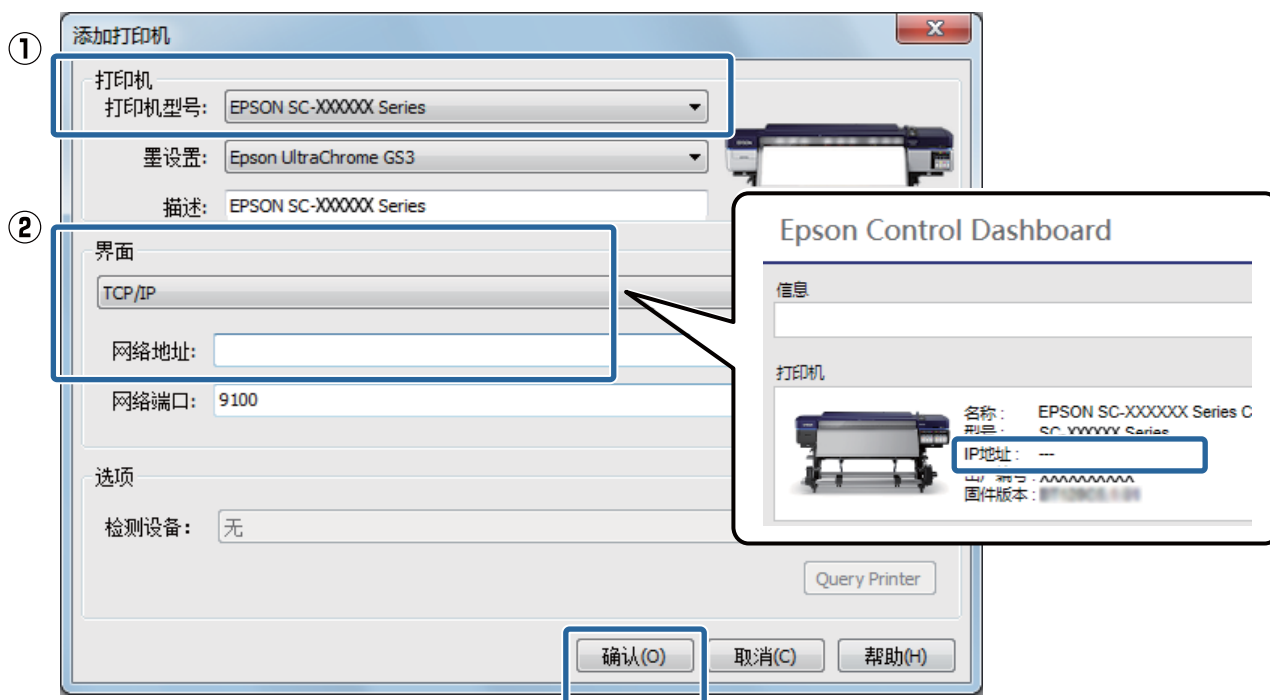


以下步骤因连接状况而异。如果打印机通过网络连接，请转至步骤 4。如果打印机通过 USB 连接，请转至步骤 6。

打印准备工作

4 单击 **Add Manually**。5 设置 (1) 和 (2)，并单击**确认**，然后转至步骤 8。

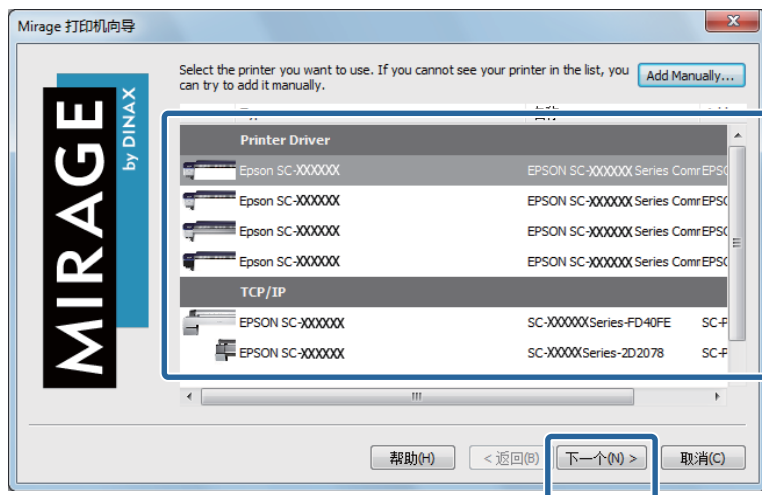
- (1) 选择要使用的打印机。
- (2) 选择 **TCP/IP**，然后将要使用的打印机的 IP 地址输入**网络地址**。
您可以在 Dashboard 的主界面上找到 IP 地址。



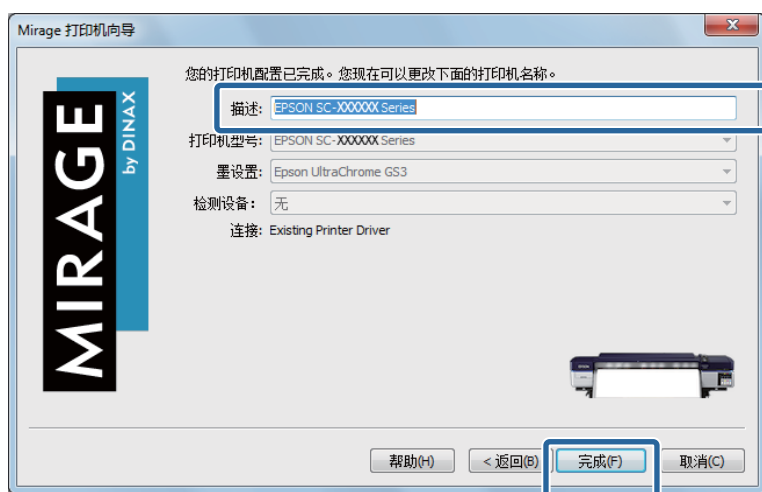
如果使用多台同一型号的打印机，或者使用多种型号的打印机，请重复步骤 3 至步骤 5 添加所有打印机。

打印准备工作

- 6 从列表中选择要使用的打印机，然后单击下一个。



- 7 为打印机指定一个易于与其他打印机区分开的名称，然后单击完成。



如果使用多台同一型号的打印机，或者使用多种型号的打印机，请重复步骤 3 至步骤 7 添加所有打印机。

- 8 返回 **Mirage 设置** 屏幕，然后单击**确认**。

- 9 复制爱普生专用宽色域打印配置文件。

Windows:

右键单击以下文件夹中的 EpsonWideCMYK_Ver2.icc，然后选择**安装**。

文件夹路径: %PUBLIC%\Documents\Epson\Control Dashboard\Profile

Mac OS X:

将 EpsonWideCMYK_Ver2.icc 复制到以下文件夹。

来源: **Library - Caches - Epson - Epson Control Dashboard - Profile**

目标: **Library - ColorSync - Profile**

打印准备工作

注释:

如果找不到上述文件夹，请搜索 "EpsonWideCMYK" 文件。

对于 WASATCH SoftRIP

在安装了 Dashboard 的计算机上安装 WASATCH SoftRIP，然后将打印机注册到 RIP。WASATCH SoftRIP 随后会检查已注册至打印机的介质设置，并将 EMX 文件中的打印信息导入到 RIP。

注释:

请将 EMX 文件中的介质设置值注册到打印机，以便使用爱普生提供的打印信息进行打印。执行**简单介质设置**，然后直接输入设置值并注册介质设置值，是无法选择打印模式的。

初始设置步骤

安装 WASATCH SoftRIP，然后将要使用的打印机分配到 Unit，接着在 RIP 中注册该打印机。您最多可以将四台以下类型的打印机注册到 Unit。

- ☐ 型号相同但 IP 地址不同的打印机
- ☐ 不同型号的打印机
- ☐ 选择了不同打印模式（配置方案）的同一台打印机

1

在计算机上安装 WASATCH SoftRIP。

2

依次单击**开始 - 所有程序 - Wasatch SoftRIP Version XX 文件夹 - Wasatch SoftRIP Version XX**。

"XX" 指的是正在使用的 RIP 的版本。



注释:


按住 **Ctrl** 期间将 **Wasatch SoftRIP Version XX** 拖放到桌面可创建快捷方式。

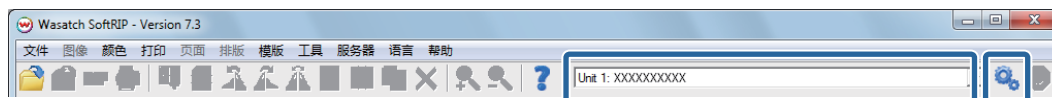
3

在 Dashboard 中检查打印机是否做好打印准备。

如果状态为准备就绪以外的状态，请在**主界面**上检查详细信息，然后采取必要措施。如果状态并非准备就绪，您将无法正确执行以下设置。

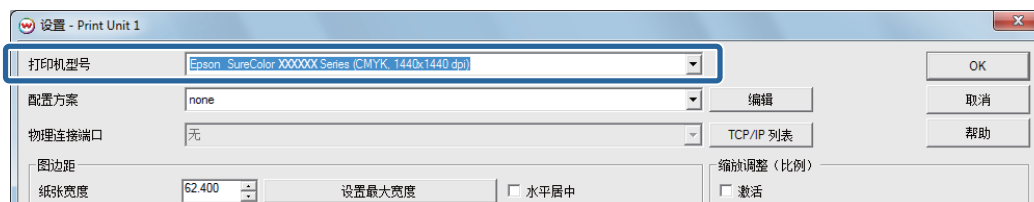
打印准备工作

- 4 选择要将打印机分配到的 Unit，然后单击 .

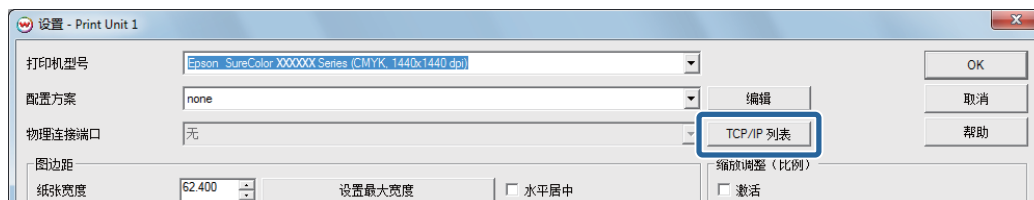


- 5 在打印机型号中选择打印机型号。

单击下拉菜单，然后单击 **Epson** 左侧的 + 会显示支持的型号。



- 6 单击 **TCP/IP 列表**。

**注释：**

如果使用的是支持 UBS 连接的型号，请单击**设置**并选择以下内容。

- ☐ 使用网络连接时：选择 **TCP/IP 列表**，然后转至步骤 7。
- ☐ 使用 USB 连接时：选择 **Scan USB**，然后转至步骤 9。



- 7 输入打印机的 IP 地址，然后单击**添加**。

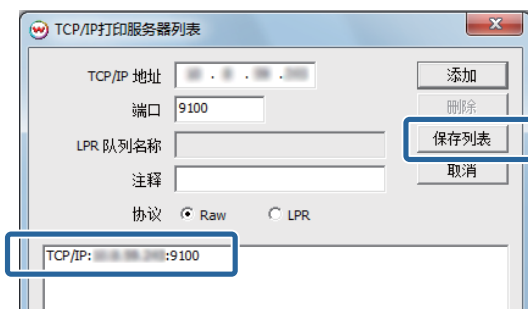
您可以在 Dashboard 的主界面上找到 IP 地址。



打印准备工作

8

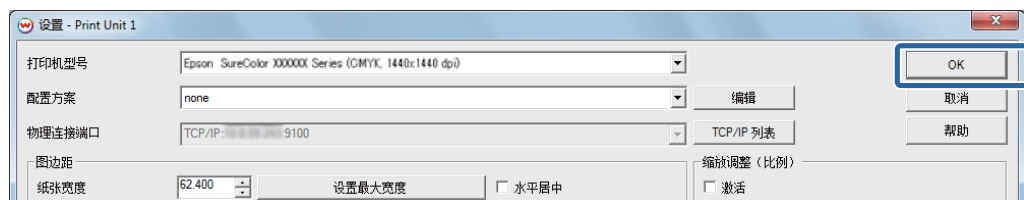
检查屏幕下半部分显示的 IP 地址，然后单击**保存列表**。



设置屏幕的**物理连接端口**中会显示相关参数。如果使用多台同一型号的打印机，或者使用多种型号的打印机，请重复步骤 3 至步骤 8 添加所有打印机。

9

单击 **OK**。



创建常用 RIP 打印模式

对于 ONYX RIP

ONYX RIP 会附带一些软件（例如 RIP Queue、介质管理器和任务编辑器），具体取决于使用的 RIP。从现在起，我们将介绍如何设置 RIP Queue，以便利用它管理打印任务和设置打印模式。

在 RIP Queue 中，您可以将常用打印模式另存为名为 Quick Set 的预置。

创建 Quick Set 后，您就不必每次都执行打印机设置，从而让您在打印时更加省心。要使用同一个打印模式打印时，只需读取打印数据再选择 Quick Set 即可。

 [第 32 页上的“创建 Quick Set”](#)

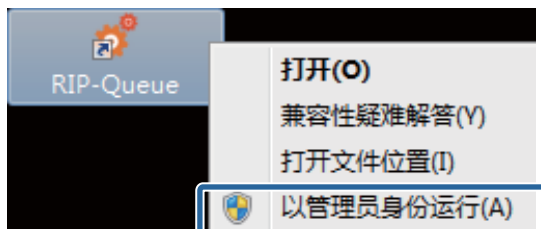
创建 Quick Set 时也会自动创建一个同名热文件夹。做好以下准备工作后，只需将打印数据拖放到热文件夹的快捷方式图标即可轻松进行打印。

 [第 36 页上的“准备热文件夹打印”](#)

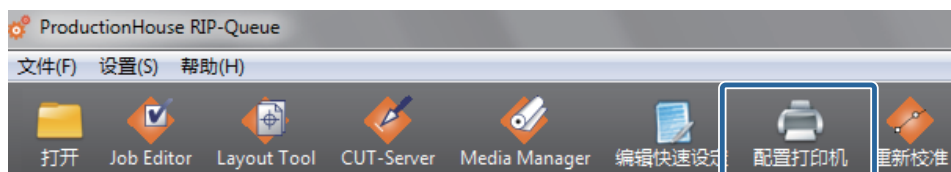
创建 Quick Set

- 1 右键单击 RIP Queue 图标，然后选择以管理员身份运行。

更新或新建 Quick Set 时，始终要在管理员模式下启动软件。

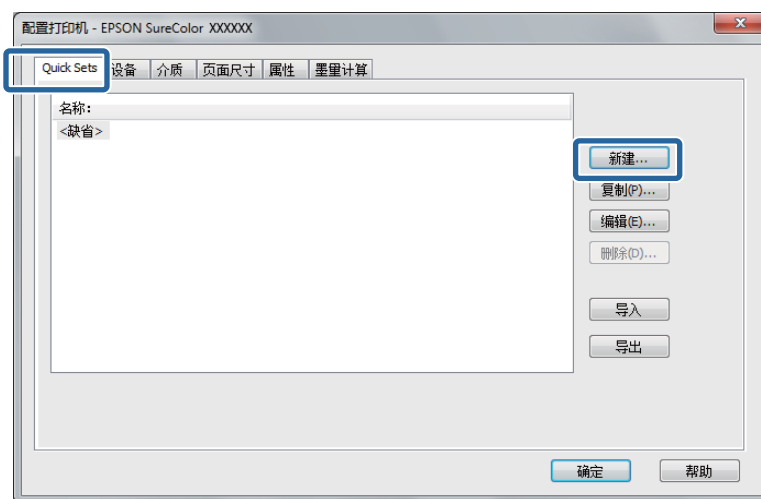


- 2 单击工具栏中的配置打印机。



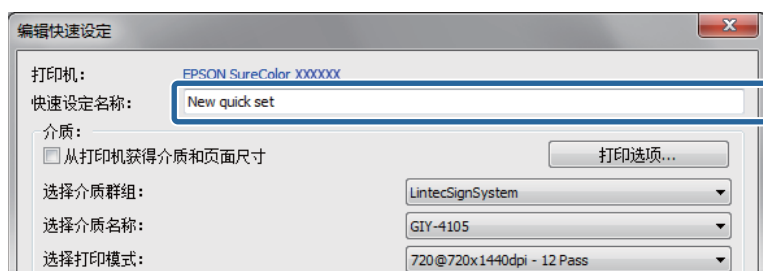
打印准备工作

- 3 在 **Quick Sets** 标签中单击**新建**。



- 4 输入快速设定名称。

我们建议使用易于执行打印操作的其他人员理解的名称。



- 5 取消选中 (1)，然后在 (2) 和 (3) 中执行打印设置。



如果打算在 (2) 中执行设置后立即打印，请务必在打印机操作面板中选择同样的介质和介质设置值（即将打印的介质的介质设置）。请参见下文，了解 (3) 的参数。

如何理解打印模式

使用下列设置时，打印数据（输入分辨率为 360 dpi）将以 720 x 1440 dpi 分辨率执行输出处理，并按 32 Pass 进行打印。下表列出了设置名称 ❶ 至 ❸ 的含义。

360 @ 720x1440dpi - 32 Pass

❶ ❷ ❸

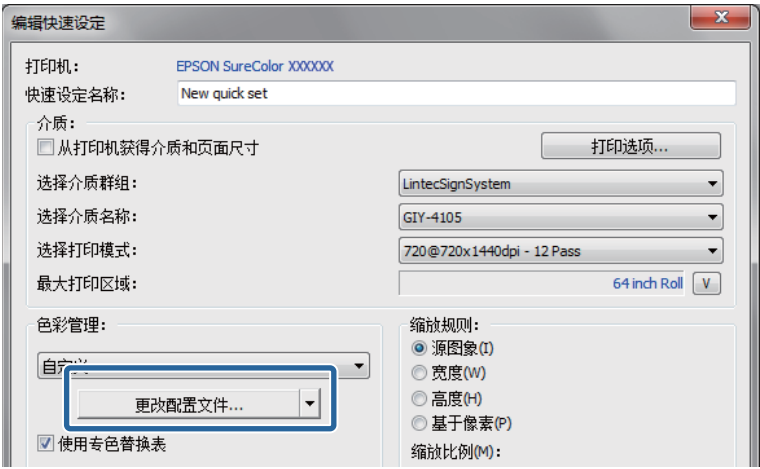
打印准备工作

❶	指示输入分辨率。可以选择 360 或 720 dpi。
❷	指示 RIP 的输出分辨率。该值越高，打印质量越好，但打印速度会减慢。
❸	指示打印 Pass 数，即在一个间隔中分多少次打印。该值越高，打印质量越好，但打印速度会减慢。使用某些介质时，介质名称可能跟有 High Quality 字样。设置 Pass 数有助于防止出现颜色不均匀和条带问题，但它会减慢打印速度。

注释：
选择(1)后，RIP Queue 屏幕右侧的“打印状态”屏幕上的**当前介质和页面大小**中会显示介质和页面尺寸，但您只能选择**选择打印模式**设置。



6 单击**色彩管理**中的**更改配置文件**。



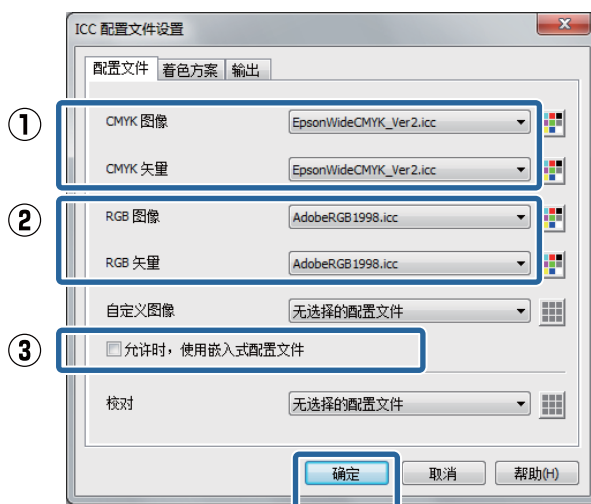
7 请参见下表，设置**配置文件**标签中的 (1) 至 (3)。单击**确定**。
通常情况下，请勿更改 (1) 至 (3) 以外的设置，否则将很难实现所需的色彩匹配。

(1)	选择 CMYK 配置文件。如果要使用宽色域对符号等内容执行亮色打印，请选择 EpsonWideCMYK_Ver2.icc。如果要使用常规打印（例如胶印）颜色进行打印，请选择 FOGRA、SWOP 或 GRACoL 等设置。
(2)	选择 RGB 配置文件。如果要使用宽色域对符号等内容执行亮色打印，我们建议选择 AdobeRGB1998.icc。如果要使用常规打印（例如胶印）颜色进行打印，我们建议选择 sRGB.icc。
(3)	指定如何处理打印数据中嵌入的配置文件。选中此复选框时会参考嵌入的配置文件的输入色彩。

打印准备工作

请参见以下内容，了解如何使用图像处理软件中的显示色彩进行打印以及如何提前检查打印结果。

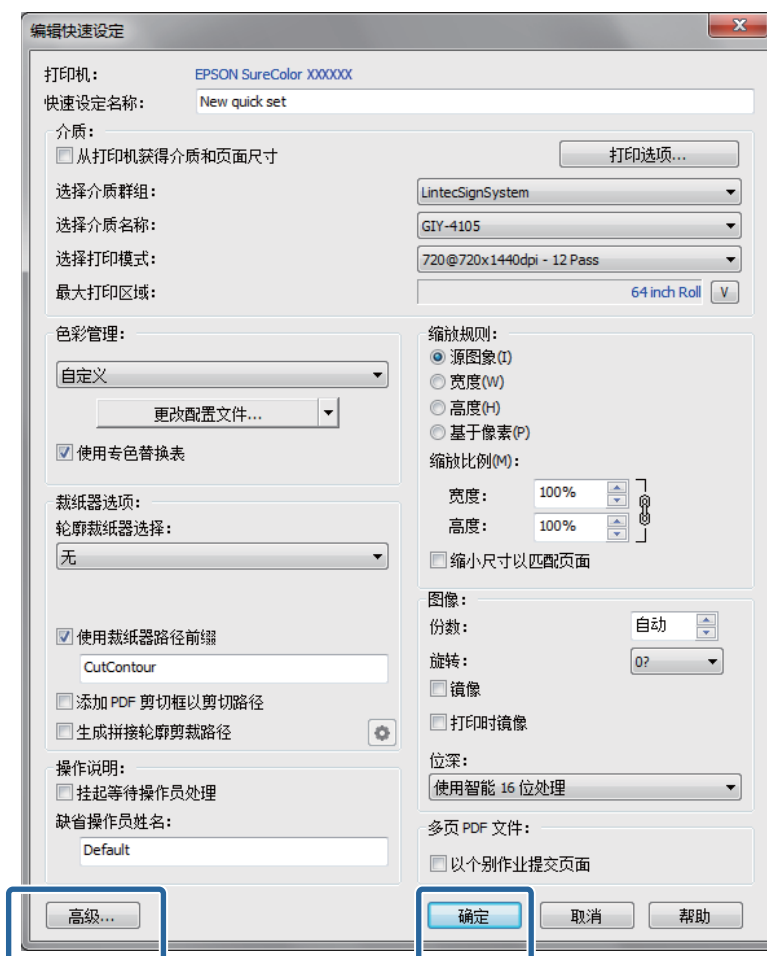
 第 76 页上的“确保打印结果与打印数据的显示色彩匹配”



8

根据需要执行其他设置。单击**确定**。

如果要配置高级设置，请单击屏幕左下角的**高级**。



打印准备工作

准备热文件夹打印

- 1 右键单击要使用的热文件夹图标，然后选择**创建快捷方式**。

保存 Quick Set 时会自动在以下位置创建热文件夹。

ONYX RIP 安装文件夹 – input – 打印机名称文件夹内部



注释:

如果要在另一台计算机上通过网络执行热文件夹打印，请咨询网络管理员，然后使用以下步骤创建快捷方式。

- (1) 共享要使用的热文件夹。
- (2) 在**映射网络驱动器**中创建快捷方式。

- 2 将创建的快捷方式图标移动到桌面。

对于 Caldera RIP

在 Caldera RIP 中，您可以将常用打印模式另存为名为配置的预置。

创建配置后，您就不必每次都执行打印设置，从而让您在打印时更加省心。要使用同一个打印模式打印时，只需读取打印数据再选择配置即可。

 [第 37 页上的“创建配置”](#)

将所创建的配置注册到收藏夹后，还可：

- ☐ 显示打印设置下拉菜单，从中可以轻松选择打印设置。
- ☐ 轻松创建热文件夹。

 [第 41 页上的“将常用配置注册到收藏夹”](#)

创建热文件夹后，只需将打印数据拖放到热文件夹（或热文件夹的别名）即可轻松打印。

 [第 42 页上的“创建热文件夹”](#)

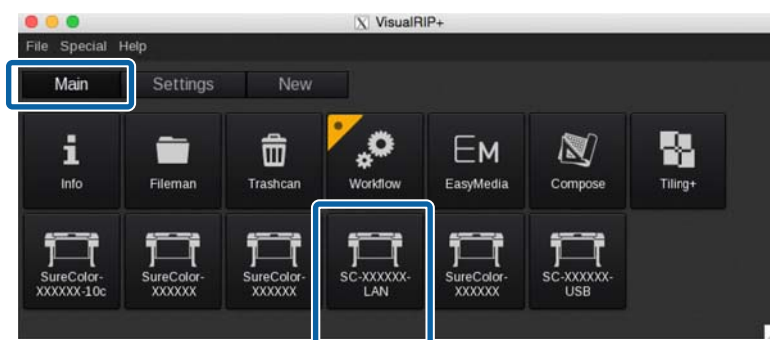
打印准备工作


创建配置

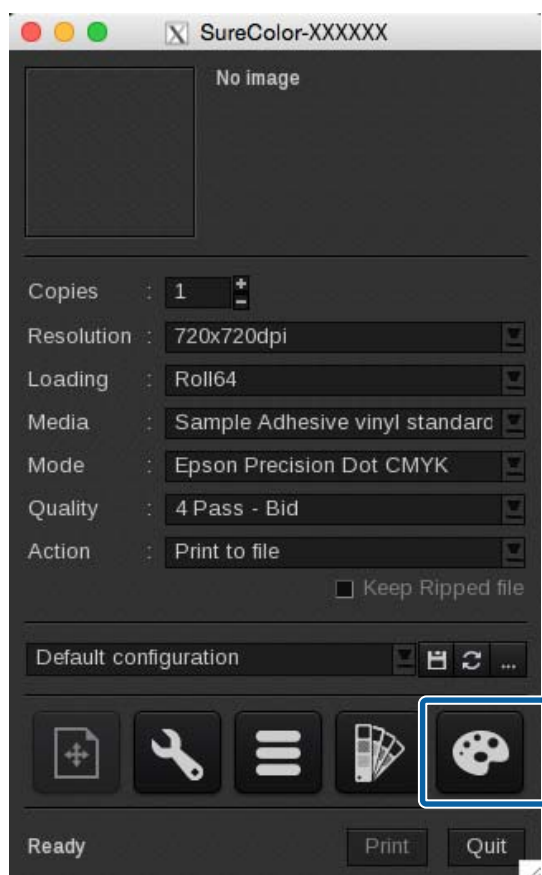
- 1 启动 Caldera RIP。



- 2 在 **Main** 标签中单击要使用的打印机。



- 3 在打印机对话框中单击  (色彩)。



打印准备工作

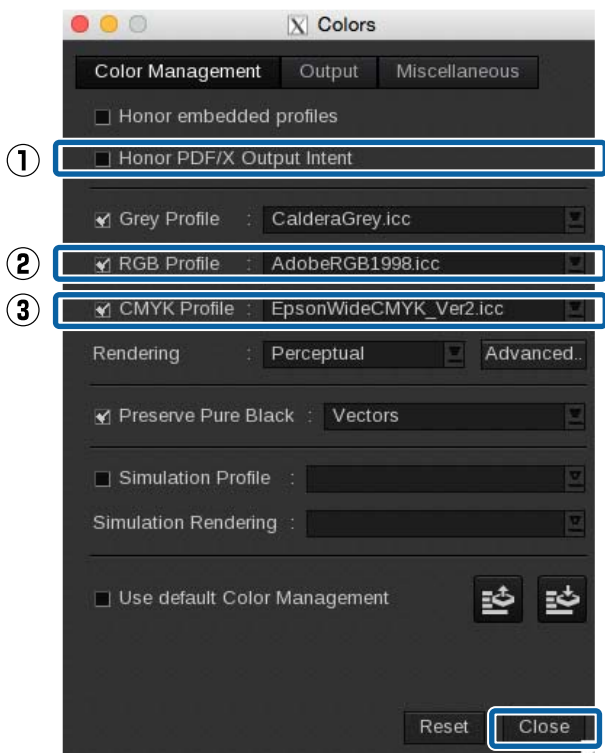
4 请参见下表，设置 **Color Management** 标签中的 (1) 至 (3)，然后单击 **Close**。

通常情况下，请勿更改 (1) 至 (3) 以外的设置，否则将很难实现所需的色彩匹配。

(1)	指定如何处理打印数据中嵌入的配置文件。选中此复选框时会参考嵌入的配置文件的输入色彩。
(2)	选择 RGB 配置文件。如果要使用宽色域对符号等内容执行亮色打印，我们建议选择 AdobeRGB1998.icc。如果要使用常规打印（例如胶印）颜色进行打印，我们建议选择 sRGB.icc。
(3)	选择 CMYK 配置文件。如果要使用宽色域对符号等内容执行亮色打印，请选择 EpsonWideCMYK_Ver2.icc。如果要使用常规打印（例如胶印）颜色进行打印，请选择 FOGRA、SWOP 或 GRACoL 等设置。

请参见以下内容，了解如何使用图像处理软件中的显示色彩进行打印以及如何提前检查打印结果。

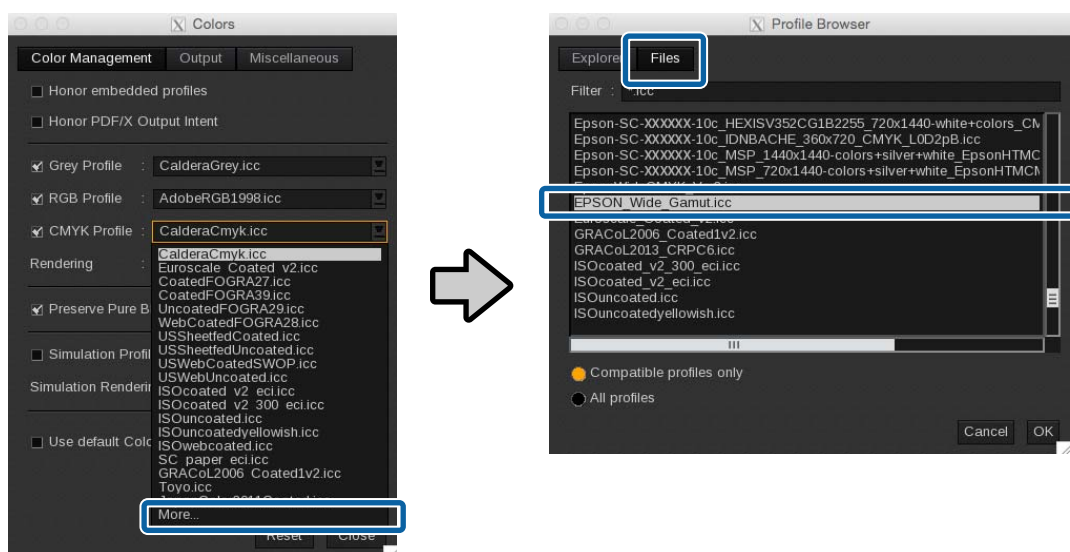
 第 76 页上的 “确保打印结果与打印数据的显示色彩匹配”



打印准备工作

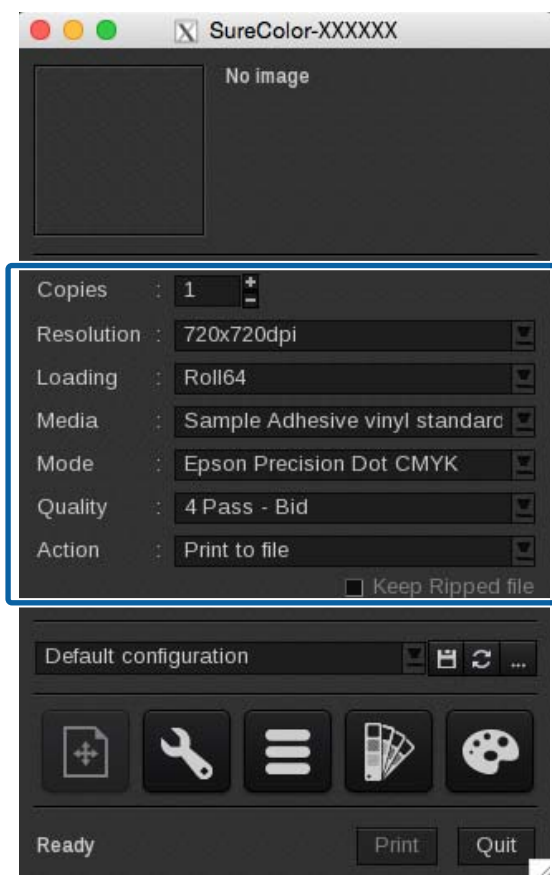
注释:

如果在 (3) 中找不到 *Epson Wide CMYK_Ver2.icc*，请单击最下方的 **More**。然后在 **Profile Browser** 屏幕的 **Files** 标签中选择该配置文件。



5

在打印机对话框中配置打印设置。



打印准备工作

有关各设置项目的概述，请参见下表。（有关更多详细信息，请参见随 RIP 提供的手册。）

Copies	指定份数。
Resolution	指定图像的打印分辨率。
Loading	选择打印机中装入的介质的宽度。
Media	选择打印机中装入的介质的类型。
Mode	如果正使用从 EMX 文件导入的打印信息，请选择名称中含有 Epson Precision Dot CMYK 的设置。
Quality	选择打印 Pass 数。含有 "*"（星号）的打印 Pass 数为建议设置。请参见补充说明表了解详细信息。
Action	如果打算在完成设置后立即打印，请选择 Print 。 如果要使用热文件夹打印，请选择 RIP then Print 。

如何理解 Quality 设置

使用下述设置时，打印机会以 32 Pass 执行双向打印。下表列出了设置名称 ❶ 和 ❷ 的含义。

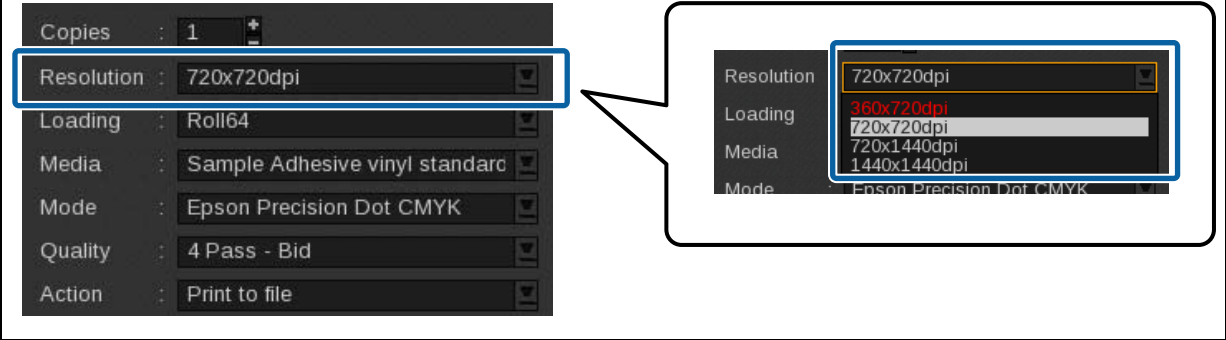
32 Pass - Bid

❶ ❷

❶	指示打印 Pass 数，即分多少次打印图像的一个部分。该值越高，打印质量越好，但打印速度会减慢。使用某些介质时，介质名称可能跟有 High Quality 字样。设置 Pass 数有助于防止出现颜色不均匀和条带问题，但它会减慢打印速度。
❷	指示打印方法。即，打印头在朝左和朝右移动期间打印，还是只在沿一个方向移动期间打印。您可以选择以下设置之一。 <input type="checkbox"/> Bid: 打印头在朝左和朝右移动期间打印，这时打印速度更快。 <input type="checkbox"/> Unid: 只在一个方向上进行打印。这时打印质量更高，但打印速度会减慢。

注释:

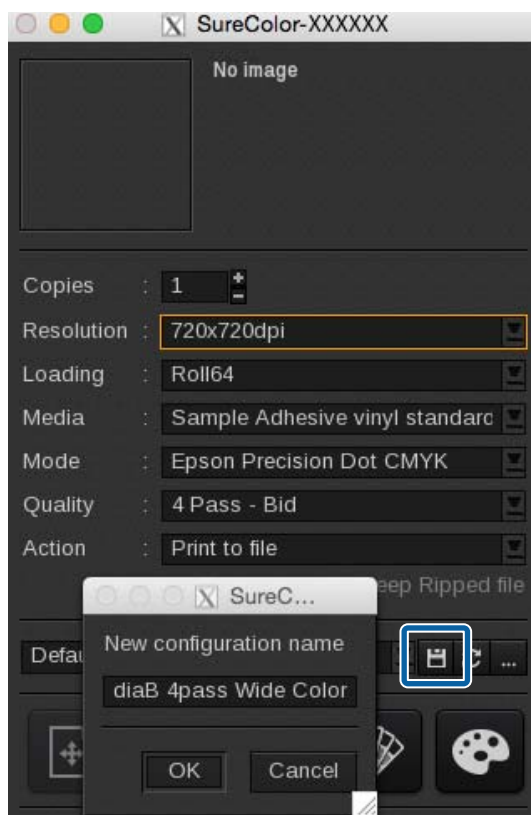
在下拉菜单中，显示为白色文字的菜单项为建议设置。您也可指定以其他颜色（例如红色）显示的菜单项，但这时的打印质量得不到保证（下图显示了 Resolution 下拉菜单示例）。



打印准备工作

6 完成这些设置后，单击  命名配置，然后进行保存。

我们建议使用易于执行打印操作的其他人员理解的名称。

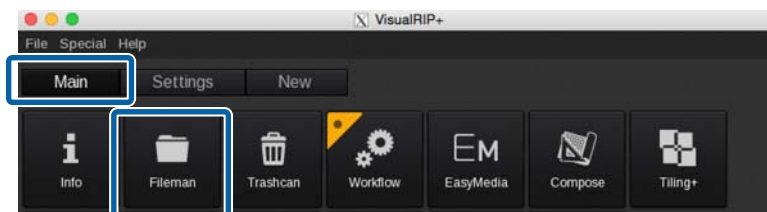


将常用配置注册到收藏夹

1 启动 Caldera RIP。

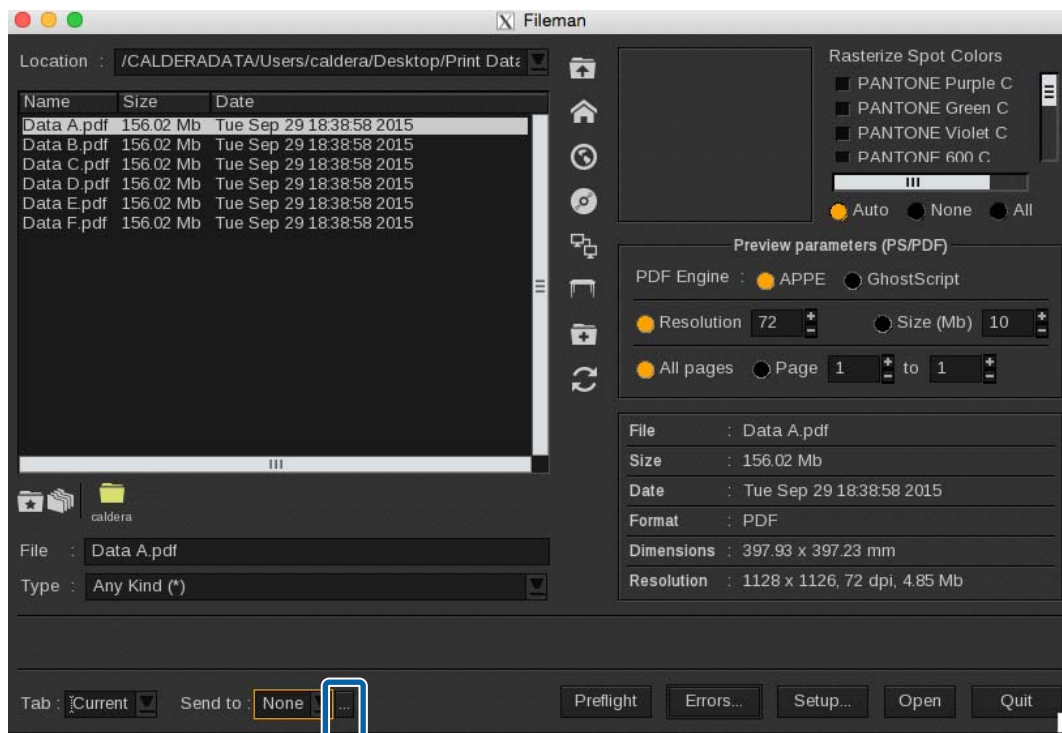


2 在 **Main** 标签中单击 **Fileman**。



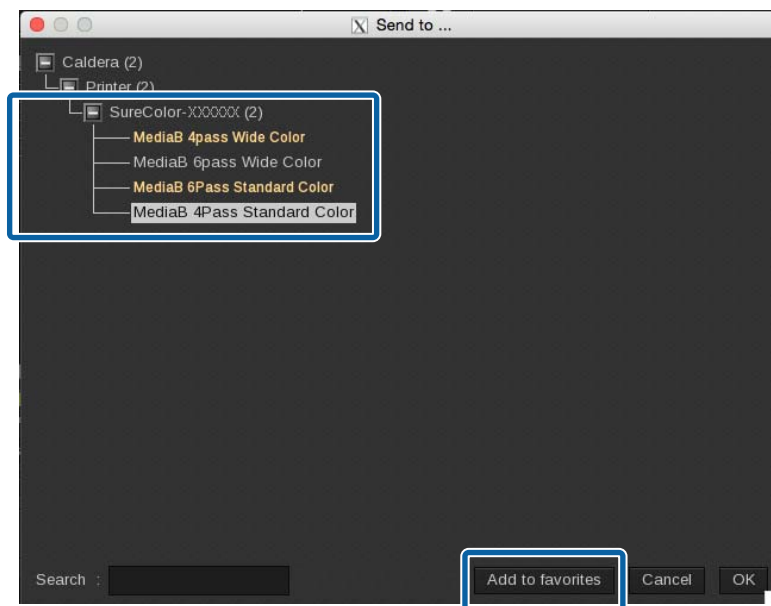
打印准备工作

3 单击 **Send to** 右侧的 ...。



4 选择一个常用配置，然后单击 **Add to favorites**。

此时即会将所选配置注册到收藏夹。



创建热文件夹

将要创建热文件夹的配置提前注册到收藏夹。

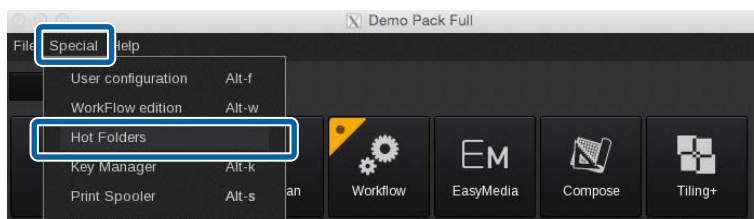
第 41 页上的 “将常用配置注册到收藏夹”

打印准备工作

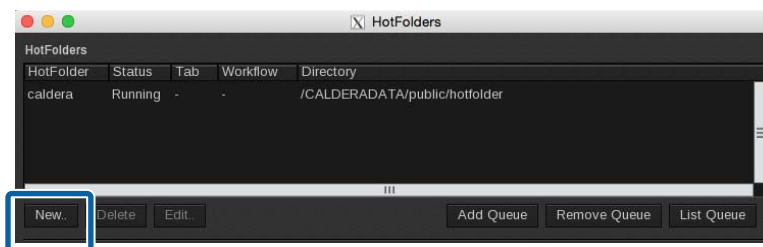
- 1 启动 Caldera RIP。



- 2 在 **Main** 标签中依次单击 **Special – Hot Folders**。

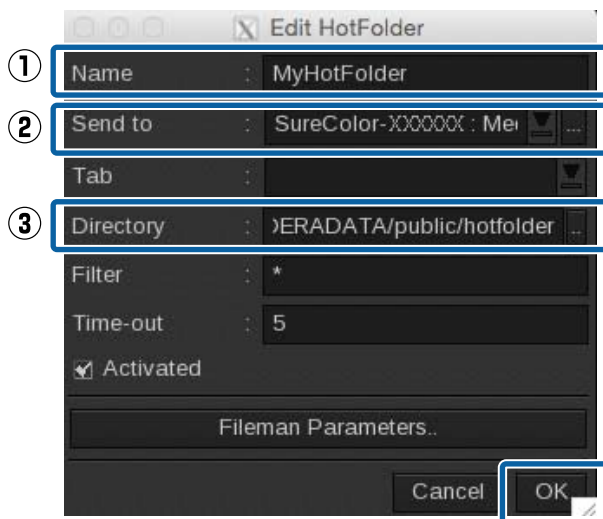


- 3 单击 **New**。



- 4 配置热文件夹的设置，然后单击 **OK**。

- (1) 输入热文件夹的名称。
我们建议使用易于执行打印操作的其他人员理解的名称。
- (2) 单击 **Send to** 右侧的 ...。选择已注册至收藏夹的配置。
- (3) 单击 **Directory** 右侧的 ...，指定创建热文件夹的位置。
为热文件夹创建一个别名可方便打印操作。



打印准备工作

注释:
如果要在另一台 Mac 上通过网络执行热文件夹打印，请咨询网络管理员，然后共享别名或在共享服务器中创建热文件夹。

对于 DINAX Mirage

使用 DINAX Mirage 时，您可以将常用打印模式设置保存在 Mirage Print 中。保存设置后，您可以执行以下操作。

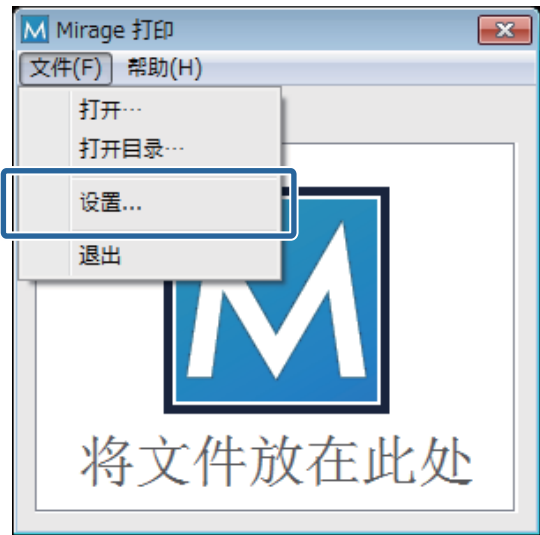
- 每次只需选择保存的设置，就可以使用同样的设置进行打印。
- 您可以创建一个 Droplet，然后只需将打印数据拖放到其中即可使用保存的设置进行打印。

如何保存设置并创建 Droplet

1 启动 Mirage Print。



2 从文件中选择设置。



3 请参见下表，设置 **Color Settings** 标签中的 (1) 至 (3)。

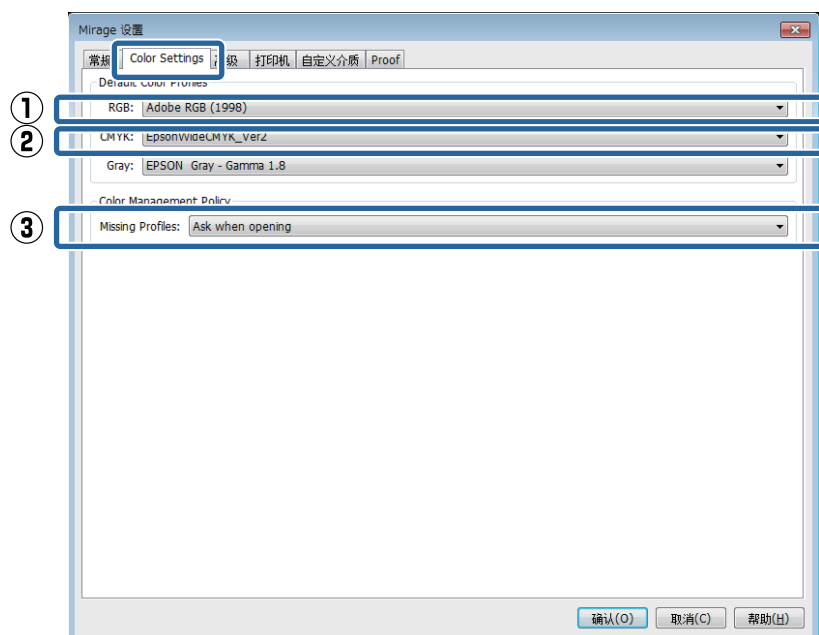
通常情况下，请勿更改 (1) 至 (3) 以外的设置，否则将很难实现所需的色彩匹配。

(1)	选择 RGB 配置文件。如果要使用宽色域对符号等内容执行亮色打印，我们建议选择 AdobeRGB1998.icc。如果要使用常规打印（例如胶印）颜色进行打印，我们建议选择 sRGB.icc。
(2)	选择 CMYK 配置文件。如果要使用宽色域对符号等内容执行亮色打印，请选择 EpsonWideCMYK_Ver2.icc。如果要使用常规打印（例如胶印）颜色进行打印，请选择 FOGRA、SWOP 或 GRACoL 等设置。
(3)	指定如何处理打印数据中嵌入的配置文件。选择 Leave as is 时会参考嵌入的配置文件的输入色彩。

打印准备工作

请参见以下内容，了解如何使用图像处理软件中的显示色彩进行打印以及如何提前检查打印结果。

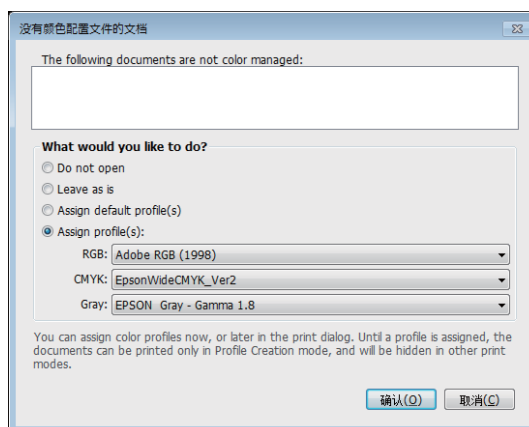
 第 76 页上的“确保打印结果与打印数据的显示色彩匹配”



注释:

如果打印数据属于以下类别，我们建议用户选择 **Ask when opening**。打开数据时会显示以下屏幕，从中可检查并更改设置。

- ☐ 未嵌入配置文件
- ☐ 不确定是否嵌入了配置文件



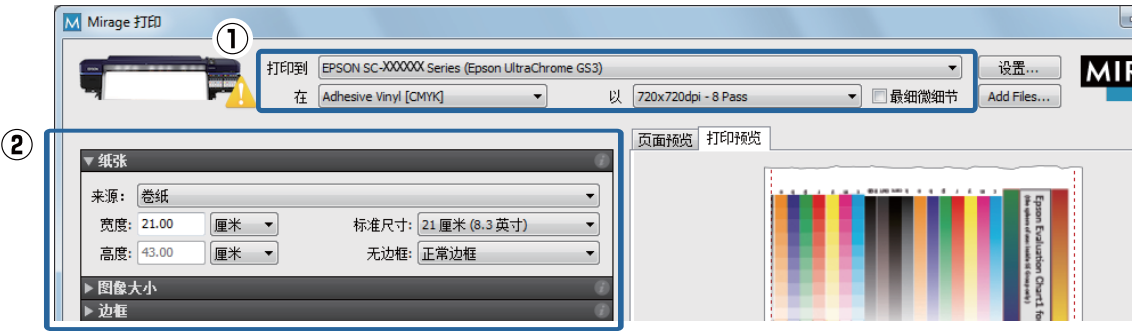
但是，请勿在创建 Droplet 时在设置中选择 **Ask when opening**。否则每次拖放未嵌入配置文件的打印数据时都会显示确认屏幕，从而中断打印流程。

打印准备工作

- 4
- 将打印数据拖放到 Mirage 打印。
- 刚保存设置后，如果未随即进行打印，也要拖放打印数据。



- 5
- 在**打印到**中选择要使用的打印机。在**在**中，选择打印机中装入的介质的名称，然后在**以**中选择打印模式。
- 您也可以根据需要在 (2) 中执行高级设置。有关每个设置项目的详细信息，请参见 RIP 手册。



如何理解打印模式

使用下列示例设置时，打印数据将以 720 x 1440 dpi 分辨率执行输出处理，并以 32 Pass 进行打印。下表列出了设置名称 ❶ 和 ❷ 的含义。

720x1440dpi - 32 Pass

❶ ❷

❶	指示 RIP 的输出分辨率。该值越高，打印质量越好，但打印速度会减慢。
❷	指示打印 Pass 数，即在一个间隔中分多少次打印。该值越高，打印质量越好，但打印速度会减慢。使用某些介质时，介质名称可能跟有 High Quality 字样。设置 Pass 数有助于防止出现颜色不均匀和条带问题，但它会减慢打印速度。

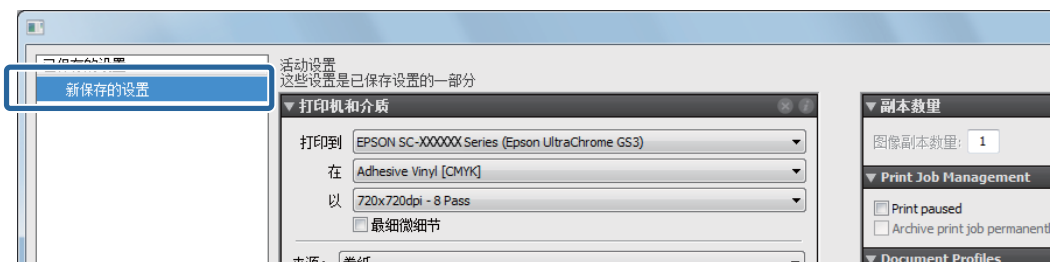
打印准备工作

6 单击  中的保存设置。



7 双击新保存的设置指定所需的名称。

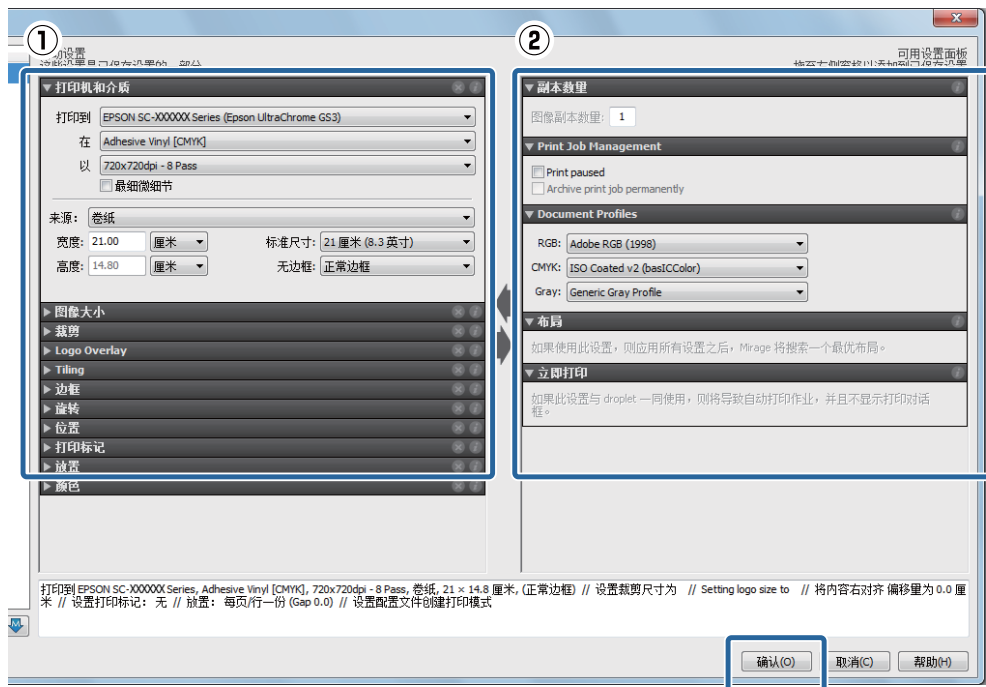
我们建议使用易于执行打印操作的其他人员理解的名称。



打印准备工作

8 检查保存的项目的参数，然后单击**确认**。

屏幕左侧 (1) 显示的是已保存的项目。将参数未发生变更的项目拖动到屏幕右侧 (2)，以便将它们与要保存的项目隔开，从而加快打印速度。与要保存的项目隔开的项目在打印时会使用缺省设置。



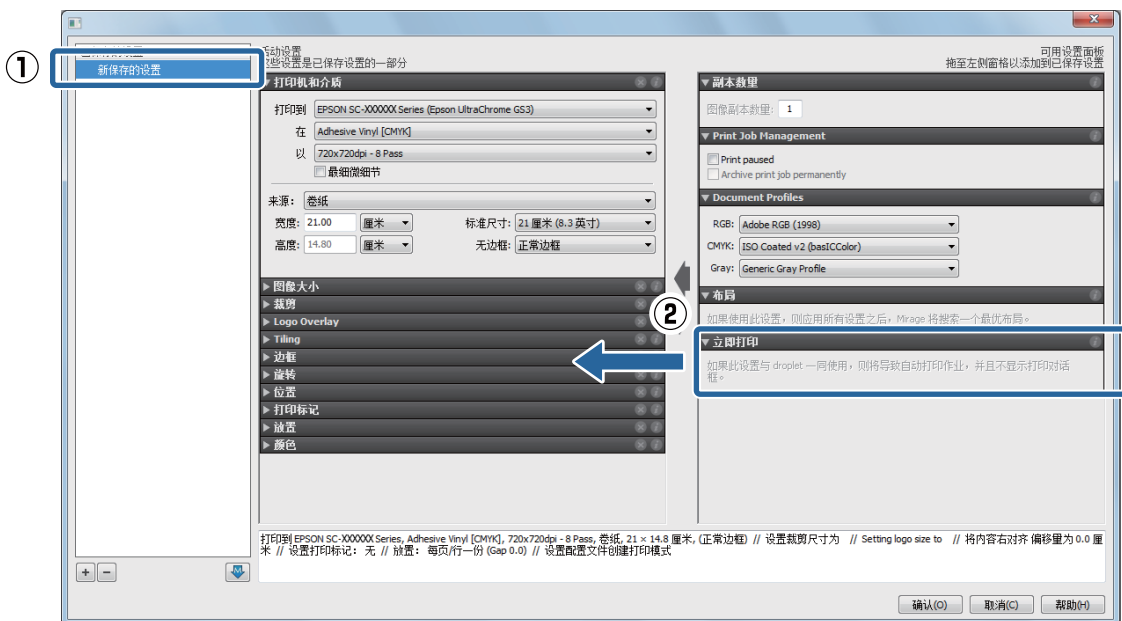
如果要创建 Droplet，请继续执行步骤 9。

9 单击  中的**编辑设置**。



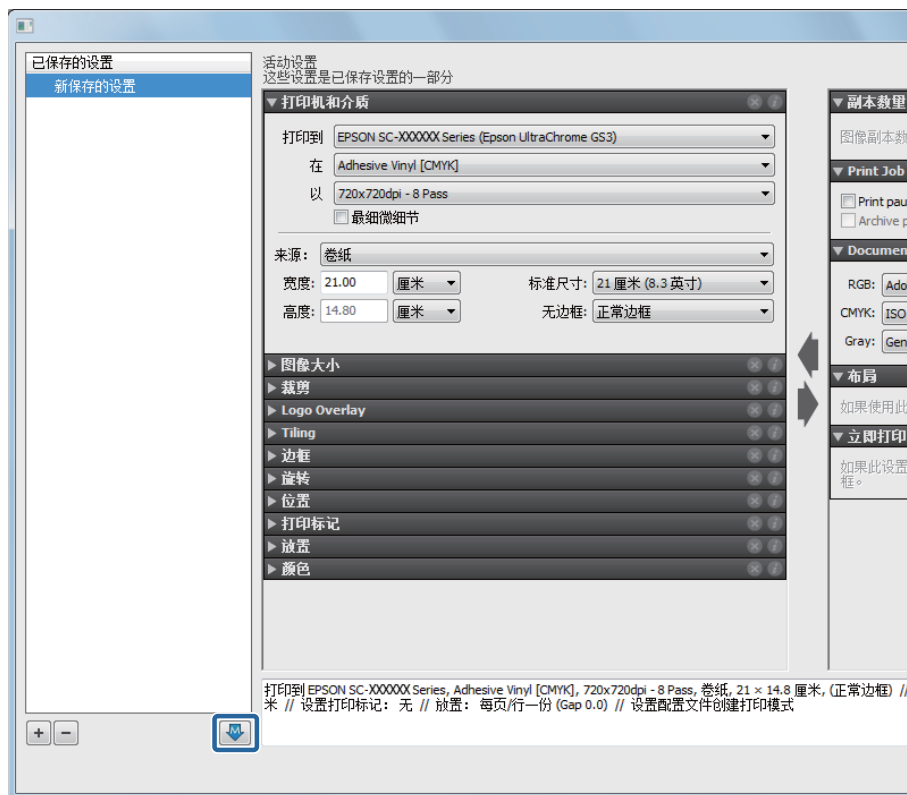
打印准备工作

10 要选择用来创建 Droplet 的设置，请将立即打印从屏幕右侧拖动到屏幕左侧。



11 单击  并创建 Droplet。

我们建议使用易于执行打印操作的其他人员理解的 Droplet 名称。如果使用多台打印机，不妨在 Droplet 名称中包含目标打印机名称和介质名称，这样便于用户识别 Droplet。




对于 WASATCH SoftRIP

在 WASATCH SoftRIP 中，您可以将常用打印模式另存为名为配置方案的预置。创建配置方案后，您就不必每次都执行打印机设置，从而让您在打印时更加省心。要使用同一个打印模式打印时，只需读取打印数据再选择配置方案即可。

 [第 50 页上的“创建配置方案”](#)

创建配置方案时，您也可轻松创建热文件夹。创建热文件夹后，只需将打印数据拖放到热文件夹（或热文件夹的快捷方式）即可轻松打印。

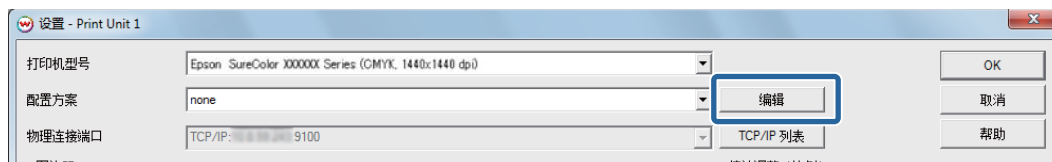
 [第 53 页上的“创建热文件夹”](#)

创建配置方案

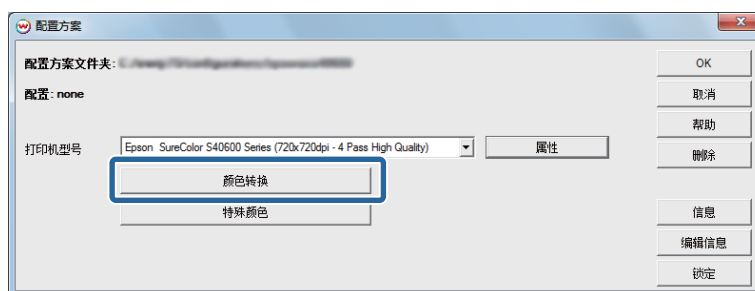
- 1 启动 WASATCH SoftRIP。
- 2 选择要将打印机分配到的 Unit，然后单击 .



- 3 单击 **编辑**。



- 4 单击 **颜色转换**。



- 5 请参见下表，设置 (1) 至 (3)，然后单击 **OK**。

通常情况下，请勿更改 (1) 至 (3) 以外的设置，否则将很难实现所需的色彩匹配。

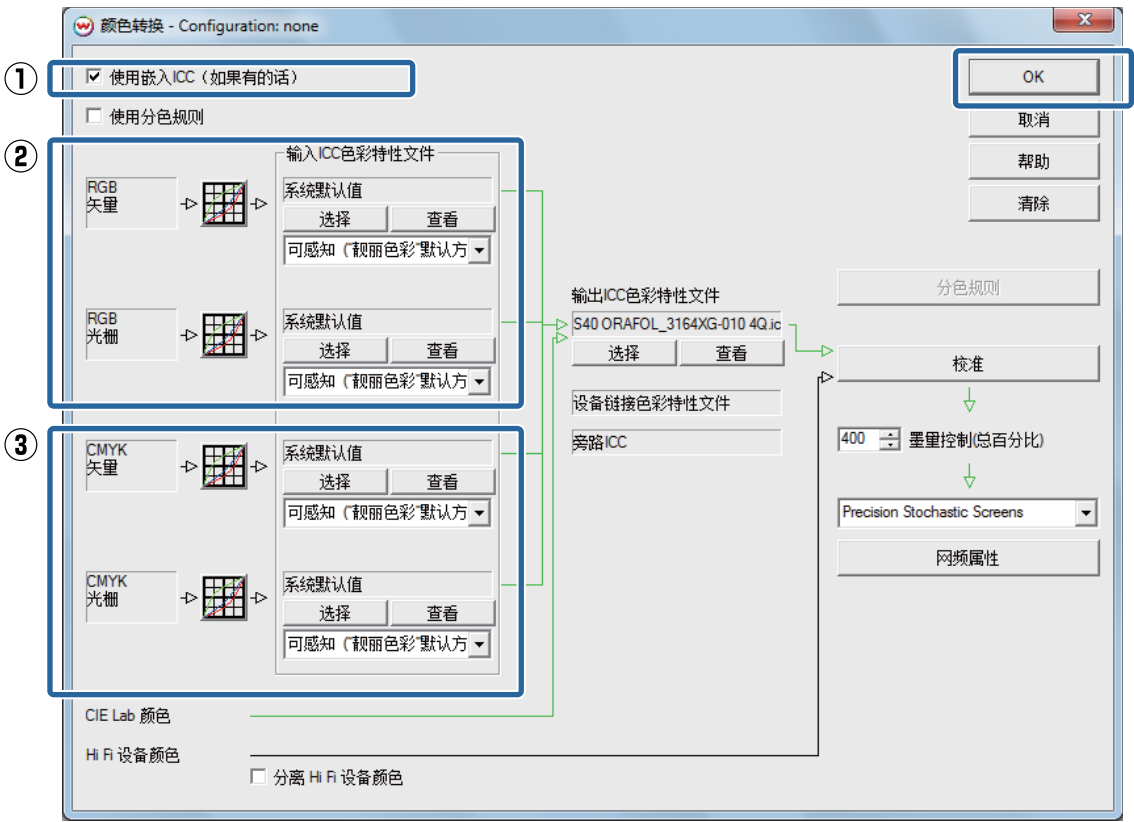
打印准备工作

(1)	指定如何处理打印数据中嵌入的配置文件。选中此复选框时会参考嵌入的配置文件的输入色彩。
(2)	选择 RGB 配置文件。如果要使用宽色域对符号等内容执行亮色打印，我们建议选择 AdobeRGB1998.icc。如果要使用常规打印（例如胶印）颜色进行打印，我们建议选择 sRGB.icc。
(3)	选择 CMYK 配置文件。如果要使用宽色域对符号等内容执行亮色打印，请选择 EpsonWideCMYK_Ver2.icc*。如果要使用常规打印（例如胶印）颜色进行打印，请选择 FOGRA、SWOP 或 GRACoL 等设置。

* 此文件存储在以下文件夹中。如果找不到上述文件夹，请搜索 "EpsonWideCMYK" 文件。
文件夹路径： %PUBLIC%\Documents\Epson\Control Dashboard\Profile

请参见以下内容，了解如何使用图像处理软件中的显示色彩进行打印以及如何提前检查打印结果。

🔗 第 76 页上的“确保打印结果与打印数据的显示色彩匹配”

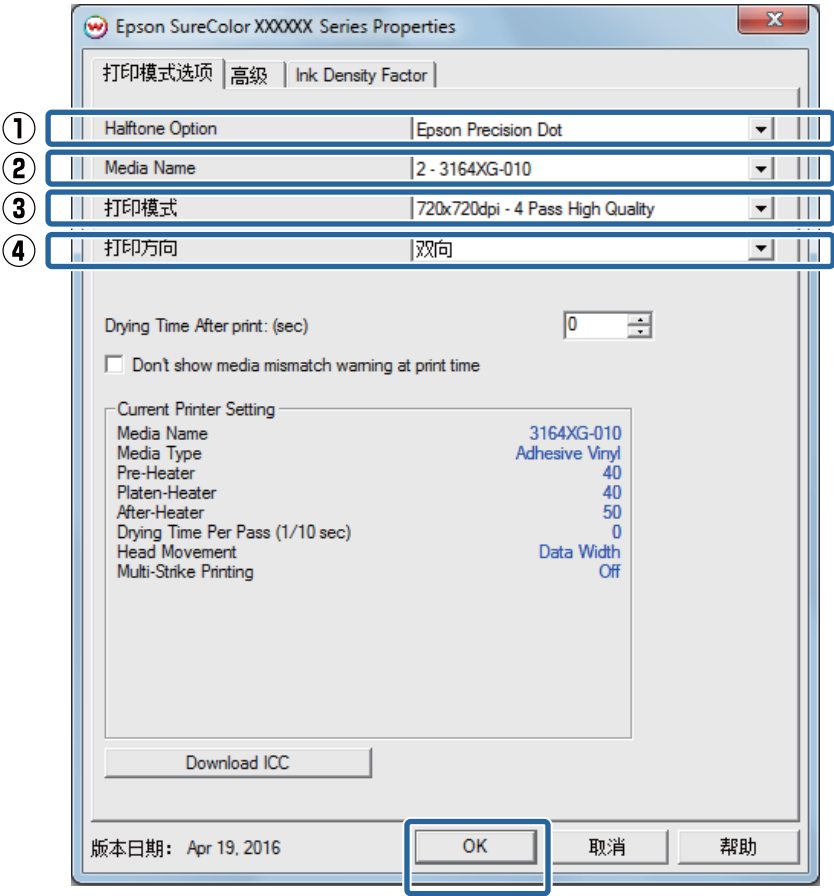


6 单击属性。



打印准备工作

7 设置 (1) 至 (4)，然后单击 **OK**。



- (1) 如果使用爱普生提供的打印信息进行打印，请务必选择 **Epson Precision Dot**。
- (2) 选择打印介质。选择与打印机相同的介质设置。
- (3) 这里会显示适用于 (2) 中所选介质的模式。请参见下表，详细了解打印模式。
- (4) 选择**单向 (Best Quality)** 后，打印速度会减慢，但打印质量会有所改善。

如何理解打印模式

使用下列示例设置时，打印数据将以 720 x 1440 dpi 分辨率执行输出处理，并按 32 Pass 进行打印。下表列出了设置名称 ❶ 和 ❷ 的含义。

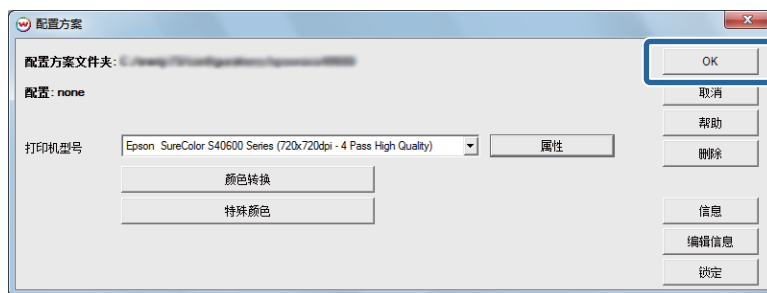
720x1440dpi - 32 Pass

❶ ❷

❶	这是 RIP 输出的分辨率。该值越高，打印质量越好，但打印速度会减慢。
❷	指示打印 Pass 数，即在一个间隔中分多少次打印。该值越高，打印质量越好，但打印速度会减慢。使用某些介质时，介质名称可能跟有 High Quality 字样。设置 Pass 数有助于防止出现颜色不均匀和条带问题，但它会减慢打印速度。

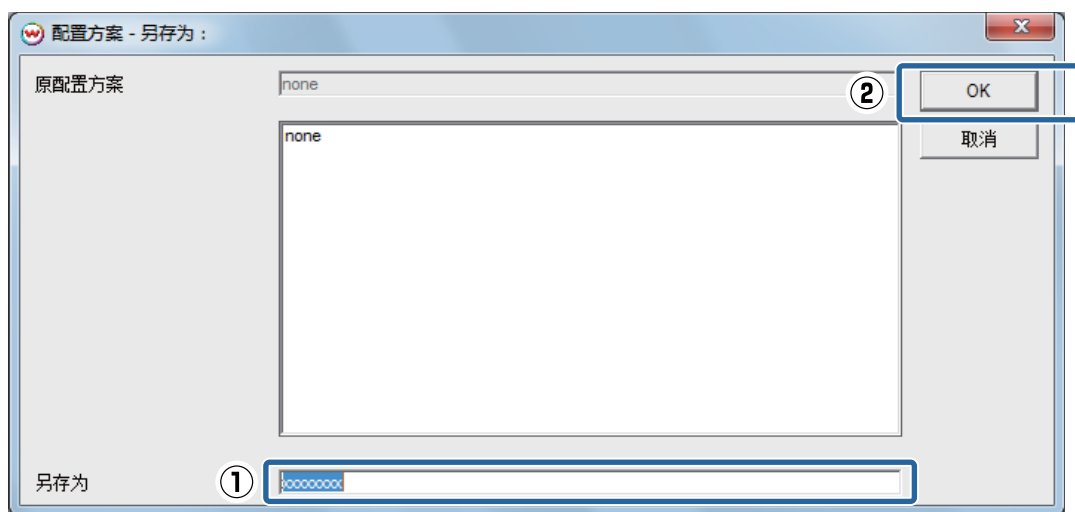
打印准备工作

8 单击 **OK**。




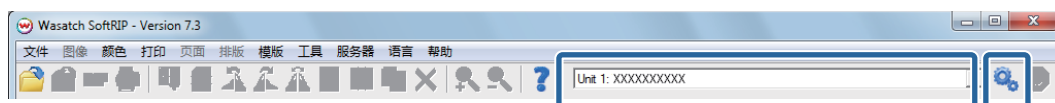
9 输入所需的名称，然后单击 **OK**。

我们建议使用易于执行打印操作的其他人员理解的名称。

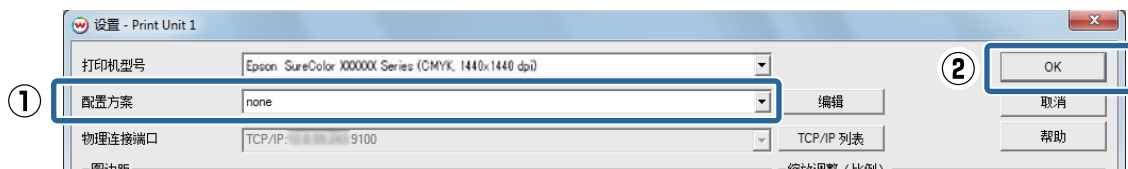


创建热文件夹

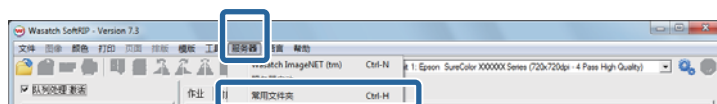
1 启动 WASATCH SoftRIP。选择要将打印机分配到的 Unit，然后单击 。



2 选择含有保存的设置的配置方案，然后单击 **OK**。



3 依次单击**服务器** - **常用文件夹**。




打印准备工作

4 选择**激活**。设置 (1) 和 (2)，然后单击**浏览**。



(1) 从下方选择要为打印数据执行的 RIP 处理。

添加到 RIP 队列	只将打印数据注册到 RIP 队列列表。除非在 RIP 队列中完成了操作，否则 RIP 处理或打印都不会启动。
仅 RIP	只执行 RIP 处理。除非单击  ，否则不会启动打印。
RIP 并打印	自动执行从 RIP 处理到打印在内的操作。

(2) 设置时会删除打印数据。请根据需要选择此项。

5 指定热文件夹的名称及保存位置。单击 **OK**。

我们建议使用易于执行打印操作的其他人员理解的名称。

注释：
如果要在另一台计算机上通过网络执行热文件夹打印，请咨询网络管理员，然后使用以下步骤创建快捷方式。

(1) 共享要使用的热文件夹。

(2) 在**映射网络驱动器**中创建快捷方式。

打印操作

本部分介绍如何将打印数据作为一个任务进行打印。请参见 RIP 手册，了解如何自动设置若干打印数据的版面并同时打印这些打印数据，或者如何添加边距和标记并进行打印。

对于 ONYX RIP

我们建议用户在 RIP Queue 中读取打印数据以便确认预览，然后使用 Quick Set 进行打印。

 第 55 页上的“检查打印数据的同时进行打印”

如果无需检查打印数据，使用热文件夹打印会很方便。

 第 57 页上的“热文件夹打印”

检查打印数据的同时进行打印

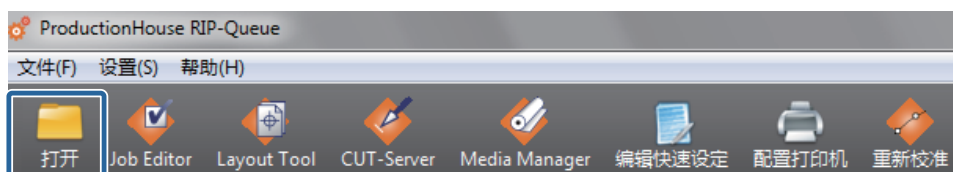
1 将介质正确装入打印机。

有关介质装入步骤的详细信息，请参见 *操作指南*（小册子/在线手册）。

2 双击 RIP Queue 图标。



3 在工具栏中单击打开。



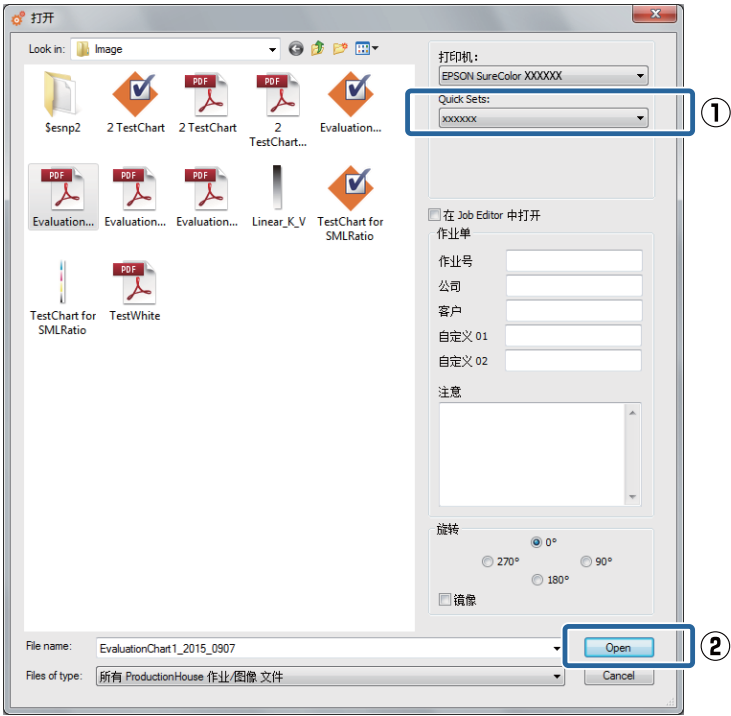
4 选择打印数据和 Quick Set。

(1) 在 **Quick Sets** 中选择与打印机上所选介质设置相同的介质对应的 Quick Set。

如果正使用多台打印机，请在**打印机**中选择要使用的打印机，然后选择 **Quick Sets**。

(2) 在左侧预览屏幕上选择打印数据。单击 **Open**。

打印操作




- 5
- 在 Dashboard 中检查打印机是否做好打印准备。
如果状态为准备就绪以外的状态，请在主界面上检查详细信息，然后采取必要措施。
- 6
- 在屏幕右侧的打印预览中检查打印数据。单击立即打印。



打印操作

注释：
如果**立即打印**右下方出现**时间**，则会在读取打印数据且经过指定时间后自动打印。如果要禁用自动打印，请参见以下步骤。

(1) 在**布局**中单击 。

(2) 清除**常规**标签中的**基于时间开始**，然后单击**确定**。



热文件夹打印


重要提示：
执行热文件夹打印时，请勿使用 RIP 执行其他操作。如果同时执行 RIP 处理等操作，打印可能会中断。

1 将介质正确装入打印机。
有关介质装入步骤的详细信息，请参见**操作指南**（小册子/在线手册）。

2 双击 RIP Queue 图标。



3 配置相关设置，以便打印可自动开始。

(1) 在 Rip Queue 屏幕右侧的打印机状态中，单击**布局**中的 。

(2) 在**常规**标签中选择**基于时间开始**，然后将**打印之前延迟**设置为 0 秒。

(3) 单击**确定**。

打印操作



- 4 在 Dashboard 中检查打印机是否做好打印准备。
如果状态为准备就绪以外的状态，请在主界面上检查详细信息，然后采取必要措施。
- 5 将打印数据拖放到热文件夹的快捷方式图标。

对于 Caldera RIP

我们建议用户使用配置，在预览打印数据的同时进行打印。

 第 58 页上的“检查打印数据的同时进行打印”

如果无需检查打印数据或打印模式，使用热文件夹打印会很方便。

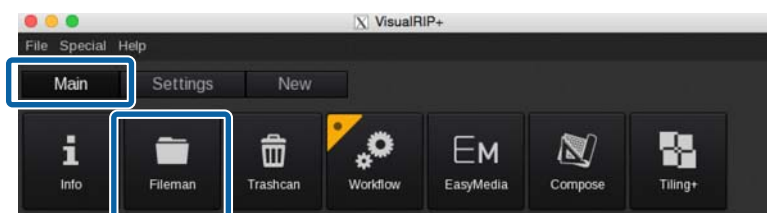
 第 60 页上的“热文件夹打印”

检查打印数据的同时进行打印

- 1 将介质正确装入打印机。
有关介质装入步骤的详细信息，请参见操作指南（小册子/在线手册）。
- 2 启动 Caldera RIP。



- 3 在 Main 标签中单击 Fileman。

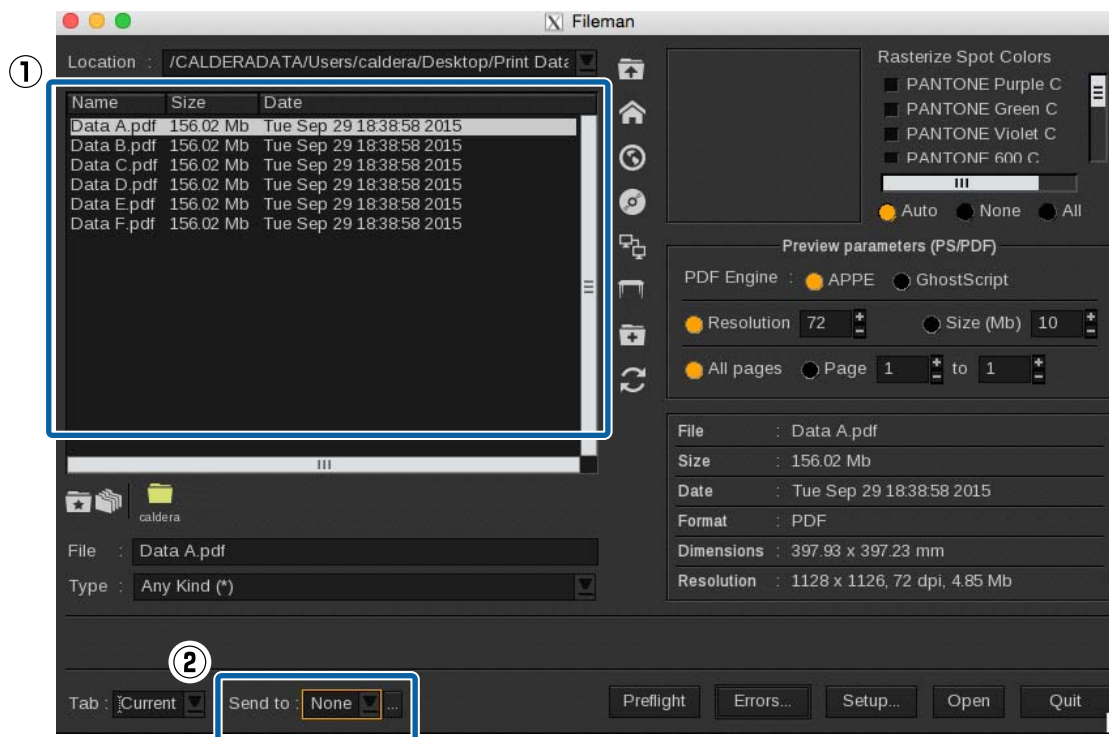


打印操作

4

选择打印数据，然后选择可用于打印机中装入的介质的配置。

- ❑ 如果要从已创建的所有配置中选择一种配置，请单击 ...。如果正使用多台打印机，请为要使用的打印机选择正确的配置。
- ❑ 您可以使用下拉菜单选择已注册至收藏夹的配置。
🔗 第 41 页上的“将常用配置注册到收藏夹”



5

在 **Fileman** 屏幕右下角单击 **Open**。

6

在 **Dashboard** 中检查打印机是否做好打印准备。

如果状态为准备就绪以外的状态，请在主界面上检查详细信息，然后采取必要措施。

7

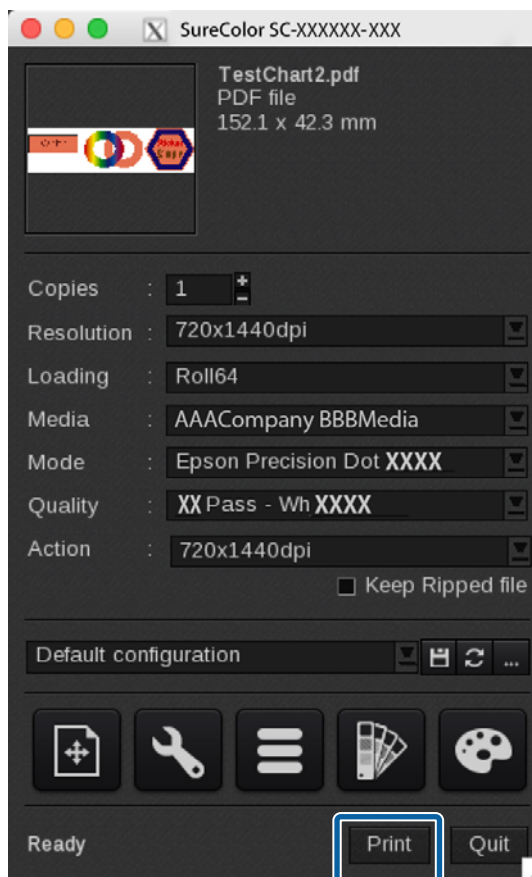
在 **Main** 标签中单击要使用的打印机。



打印操作

8

在打印机对话框中单击 **Print**。



热文件夹打印

**重要提示:**

执行热文件夹打印时，请勿使用 RIP 执行其他操作。如果同时执行 RIP 处理等操作，打印可能会中断。

1

将介质正确装入打印机。

有关介质装入步骤的详细信息，请参见**操作指南**（小册子/在线手册）。

2

启动 Caldera RIP。



打印操作

- 3 在 Dashboard 中检查打印机是否做好打印准备。
如果状态为准备就绪以外的状态，请在主界面上检查详细信息，然后采取必要措施。
- 4 将打印数据拖放到热文件夹（或别名）。

对于 DINAX Mirage

我们建议用户在预览中检查打印数据的同时，使用已保存的设置进行打印。

 [第 61 页上的“检查打印数据的同时进行打印”](#)

如果无需检查打印数据或打印模式，使用 Droplet 打印会很方便。


 [第 62 页上的“将打印数据拖放到 Droplet”](#)

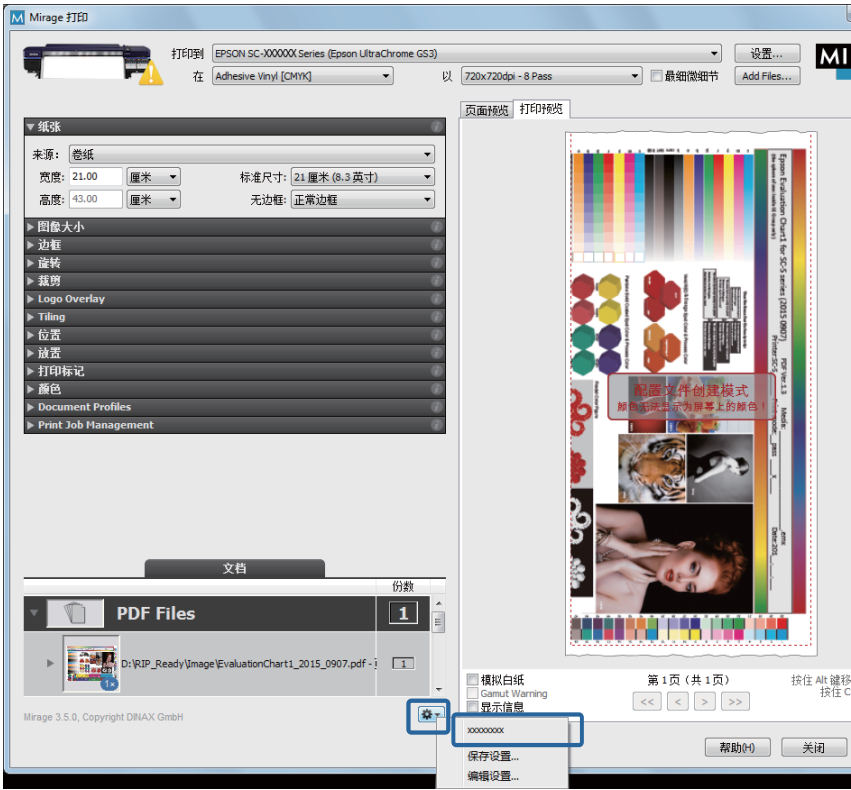
检查打印数据的同时进行打印

- 1 将介质正确装入打印机。
有关介质装入步骤的详细信息，请参见 *操作指南*（小册子/在线手册）。
- 2 将打印数据拖放到 Mirage Print。

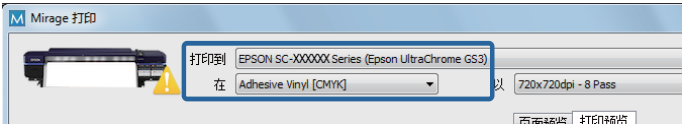


打印操作

3 在  中选择已保存的设置。



4 在 **打印到** 中确认要使用的打印机并在 **在** 中确认介质名称。
如果正使用多台打印机，请务必确认要使用的打印机。



5 在 Dashboard 中检查打印机是否做好打印准备。
如果状态为准备就绪以外的状态，请在主界面上检查详细信息，然后采取必要措施。

6 在屏幕右下角单击 **打印**。

将打印数据拖放到 Droplet



重要提示:

使用 Droplet 打印期间，请勿使用 RIP 执行其他操作。如果同时执行 RIP 处理等操作，打印可能会中断。

打印操作

- 1 将介质正确装入打印机。
有关介质装入步骤的详细信息，请参见 *操作指南*（小册子/在线手册）。
- 2 在 Dashboard 中检查打印机是否做好打印准备。
如果状态为准备就绪以外的状态，请在主界面上检查详细信息，然后采取必要措施。
- 3 将打印数据拖放到 Droplet。



对于 WASATCH SoftRIP


我们建议用户在预览中检查打印数据的同时进行打印。

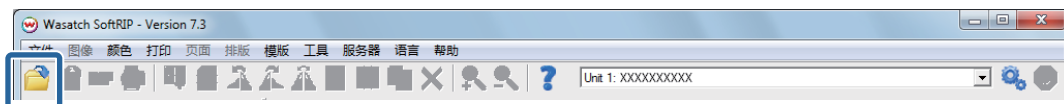
[第 63 页上的“检查打印数据的同时进行打印”](#)


如果无需检查打印数据或打印模式，使用热文件夹打印会很方便。

[第 64 页上的“热文件夹打印”](#)

检查打印数据的同时进行打印

- 1 将介质正确装入打印机。
有关介质装入步骤的详细信息，请参见 *操作指南*（小册子/在线手册）。
- 2 启动 WASATCH SoftRIP。
- 3 单击 ，然后选择打印数据。



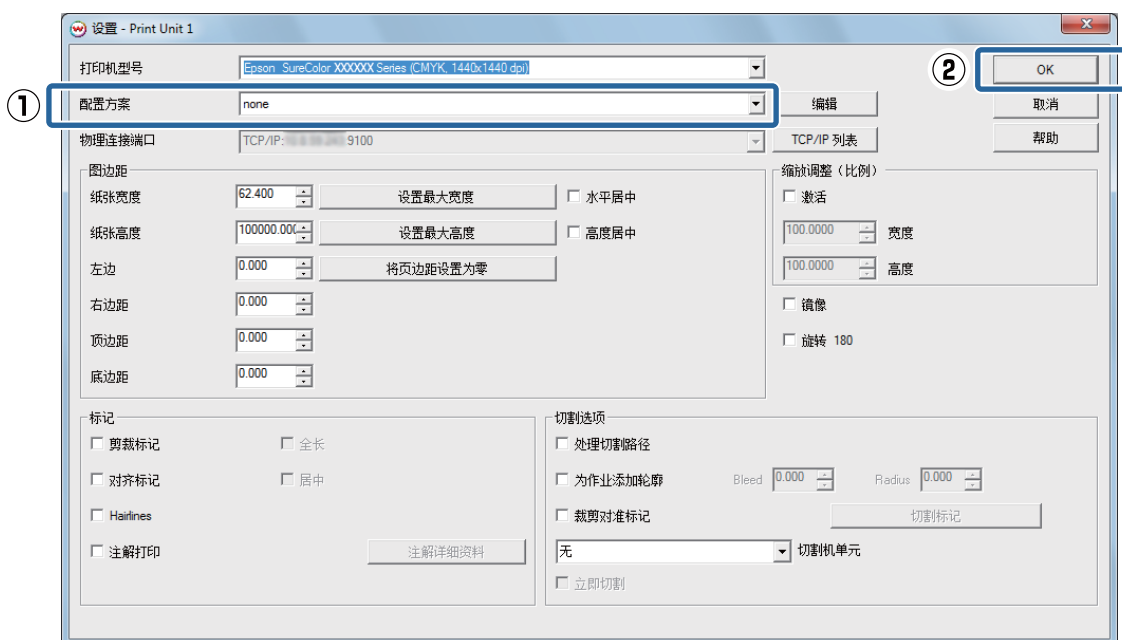
- 4 选择要将打印机分配到的 Unit，然后单击 .



- 5 选择含有保存的设置的配置方案，然后单击 **OK**。

打印操作

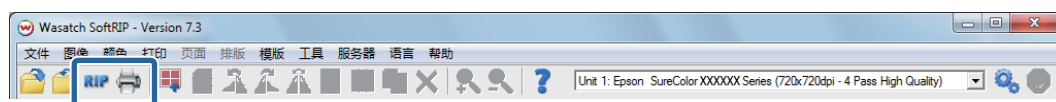
有关各种设置（如图边距和标记）的详细信息，请参见帮助。





6 在 Dashboard 中检查打印机是否做好打印准备。

如果状态为准备就绪以外的状态，请在主界面上检查详细信息，然后采取必要措施。

7 根据要使用 RIP 执行的操作，单击相应的图标。



- ☐ 如果在执行 RIP 处理后随即进行打印，请单击 .
- ☐ 如果只执行 RIP 处理，并将在稍后进行打印，请单击 .

热文件夹打印


在 WASATCH SoftRIP 中，要启用热文件夹，请选择创建热文件夹的配置方案以及分配给打印机的 Unit。因此，您最多可同时使用四个热文件夹。

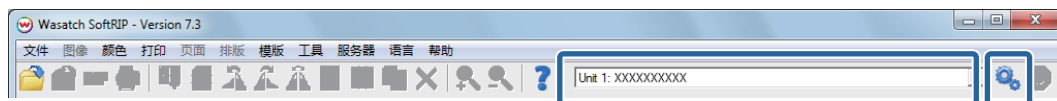


重要提示:

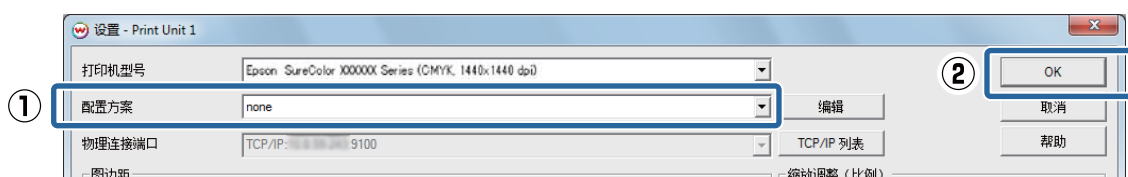
执行热文件夹打印时，请勿使用 RIP 执行其他操作。如果同时执行 RIP 处理等操作，打印可能会中断。

打印操作

- 1 将介质正确装入打印机。
有关介质装入步骤的详细信息，请参见**操作指南**（小册子/在线手册）。
- 2 启动 WASATCH SoftRIP。
- 3 选择要将打印机分配到的 Unit，然后单击 。



- 4 选择创建了热文件夹的**配置方案**，然后单击 **OK**。

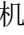


- 5 在 Dashboard 中检查打印机是否做好打印准备。
如果状态为准备就绪以外的状态，请在**主界面**上检查详细信息，然后采取必要措施。
- 6 将打印数据拖放到热文件夹。
如果在创建热文件夹时选择了**添加到 RIP 队列或仅 RIP**，请根据需要在 RIP Queue 或主屏幕中执行操作。

取消打印

一般来说，软件 RIP 在执行打印时会将数据假脱机到计算机和打印机上。因此，即便在计算机或打印机一端取消打印，位于另一端的剩余数据仍会继续打印。

要完全取消打印，请使用以下步骤同时取消在计算机和打印机假脱机的数据。

- 1 按下打印机操作面板上的  按钮。
这时打印会暂停。
- 2 取消正使用 RIP 打印的任务并挂起后续的所有任务。
有关设置的详细信息，请参见您使用的 RIP 的手册。

打印操作

全部数据已从 RIP 发送到打印机后

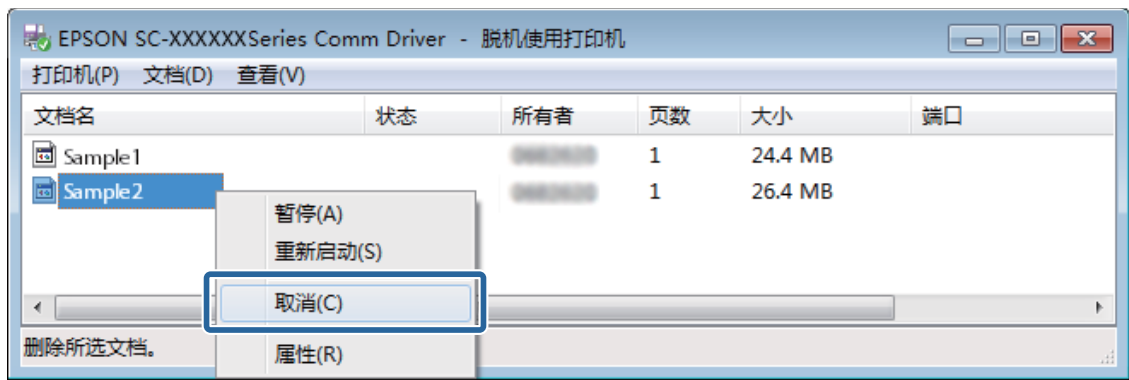
这时无法从 RIP 取消打印。请转至步骤 3，在打印机上取消打印。

打印任务的数据很大时（仅限 Windows）

在 Windows 中（尤其是通过 USB 连接时），打印任务也可能在通讯驱动程序上假脱机。

请参见以下步骤检查通讯驱动程序的状态，然后取消正在假脱机的任务。

- (1) 依次单击**开始 - 设备和打印机**。
- (2) 单击您的打印机的图标。
- (3) 右键单击要取消打印的任务。单击**取消**。如果要取消的任务不在列表中，则表明数据已经发送到打印机。请转至步骤 3，在打印机上取消打印。



注释:
执行以下设置后，打印数据不会在通讯驱动程序上假脱机，而是直接发送到打印机。
[第 70 页上的“预计打印时间不准（仅限 Windows）”](#)

3 在打印机操作面板屏幕上，选择**任务取消**，然后按 **OK** 按钮。

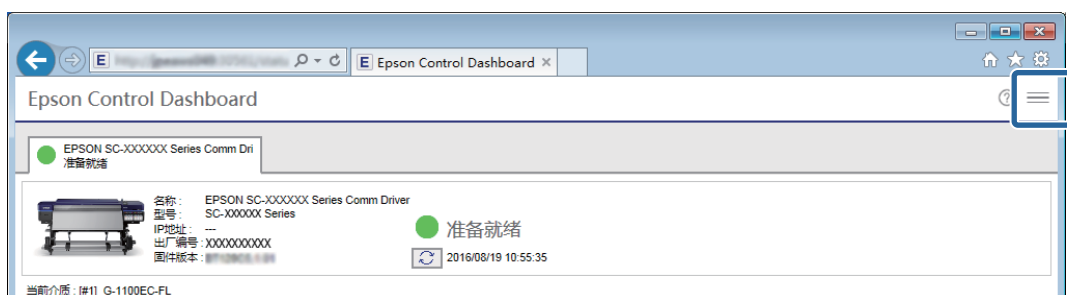
这时便会取消正在打印的任务。取消任务后，可能需要一段时间才能重新开始打印。

故障排除

无法在 Dashboard 中下载 EMX 文件

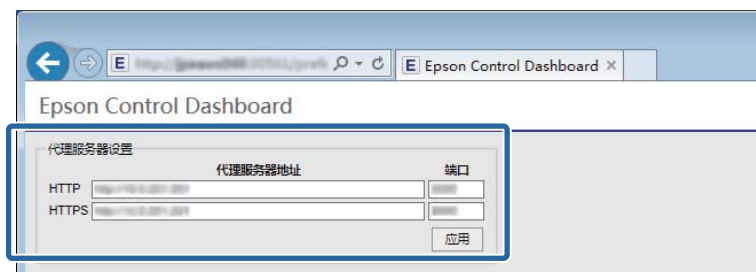
单击**下载**时，如果无法下载 EMX 文件，而是显示一条消息，请参见以下内容。

- 1 在 Dashboard 的 ≡（菜单）中选择**参数**。



- 2 检查**代理服务器设置**是否正确。

请咨询网络管理员，了解有关代理服务器设置的详细信息。



如果更改了设置，请重新启动计算机。

注册介质设置值失败/导入打印信息失败

请检查以下内容。

是否已在 Dashboard 中将 EMX 文件中的介质设置值注册到打印机？

在 Dashboard 中下载 EMX 文件后，打印信息并不会自动导入 RIP。要将打印信息导入 RIP，请首先将介质设置值注册到打印机。

 第 11 页上的“将介质设置值注册到打印机”

是否在 RIP 运行期间将介质设置值写入打印机？

将介质设置值注册到打印机时，请退出 RIP，直至完成注册，然后再重新启动 RIP。由于 RIP 必须先获取打印机的介质设置值信息，然后才能自动导入打印信息，因此如果 Dashboard 脱机，操作将失败。

故障排除

是否正在从安装了 Dashboard 的多台计算机访问某一台打印机？

如果在多台计算机上分别安装了 Dashboard 并注册了同一台打印机，该打印机可能无法正常运行。如果多台计算机共享一台打印机，建议只在一台计算机上安装 Dashboard。要从其他计算机检查状态和介质设置，请通过远程访问使用 Dashboard。您可以通过以下步骤远程访问 Dashboard。

1 在要访问 Dashboard 的其他计算机上启动浏览器。

2 在地址栏中输入以下内容。

http://（安装 Dashboard 的计算机的名称或 IP 地址）:30561

打印机是否正确添加至 RIP？（仅限 ONYX RIP 和 Caldera RIP）

通过以下步骤检查 RIP 设置。

对于 ONYX RIP

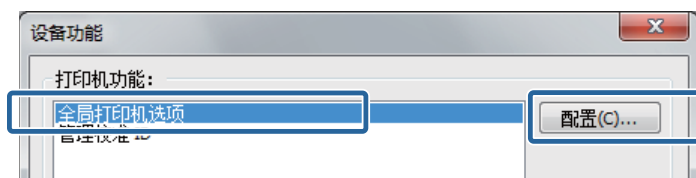
1 启动 RIP Queue。单击工具栏中的配置打印机。



2 在设备标签上单击功能。



3 选择全局打印机选项，然后单击配置。

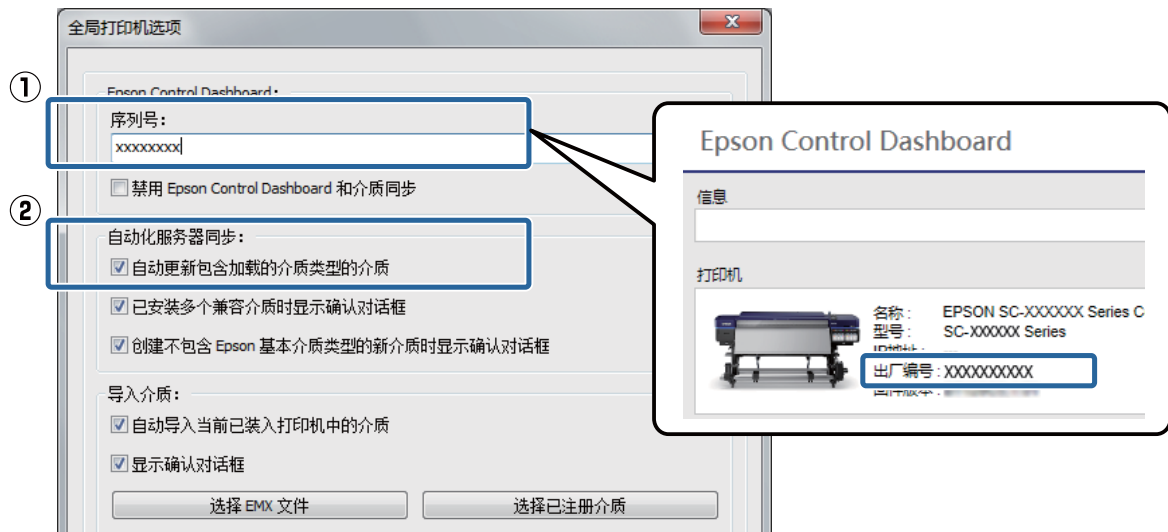


4 请检查以下内容。

- ❑ 检查 (1) 中是否正确显示了打印机的序列号（出厂编号）。您可以在 Dashboard 的主界面上检查打印机的出厂编号。

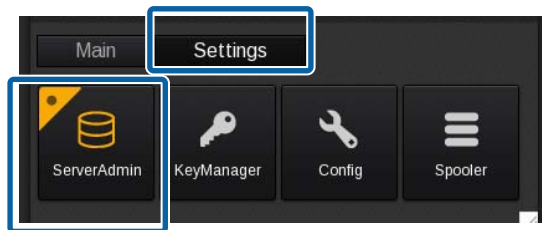
故障排除

- ❑ 检查是否选择了 (2)。

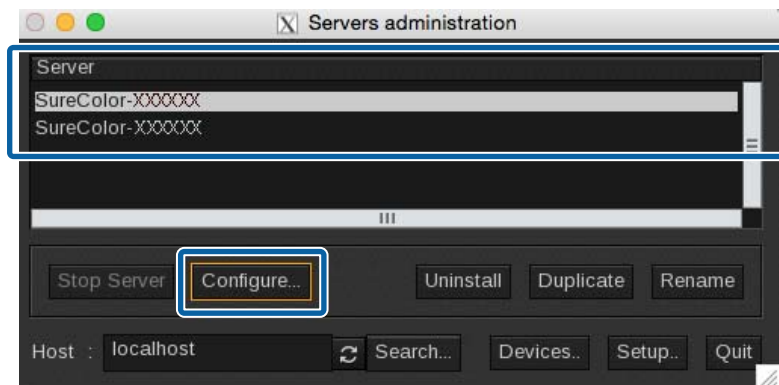


对于 Caldera RIP

- 1 启动 Caldera RIP。在 **Settings** 标签中，单击 **ServerAdmin**。



- 2 选择要使用的打印机，然后单击 **Configure**。

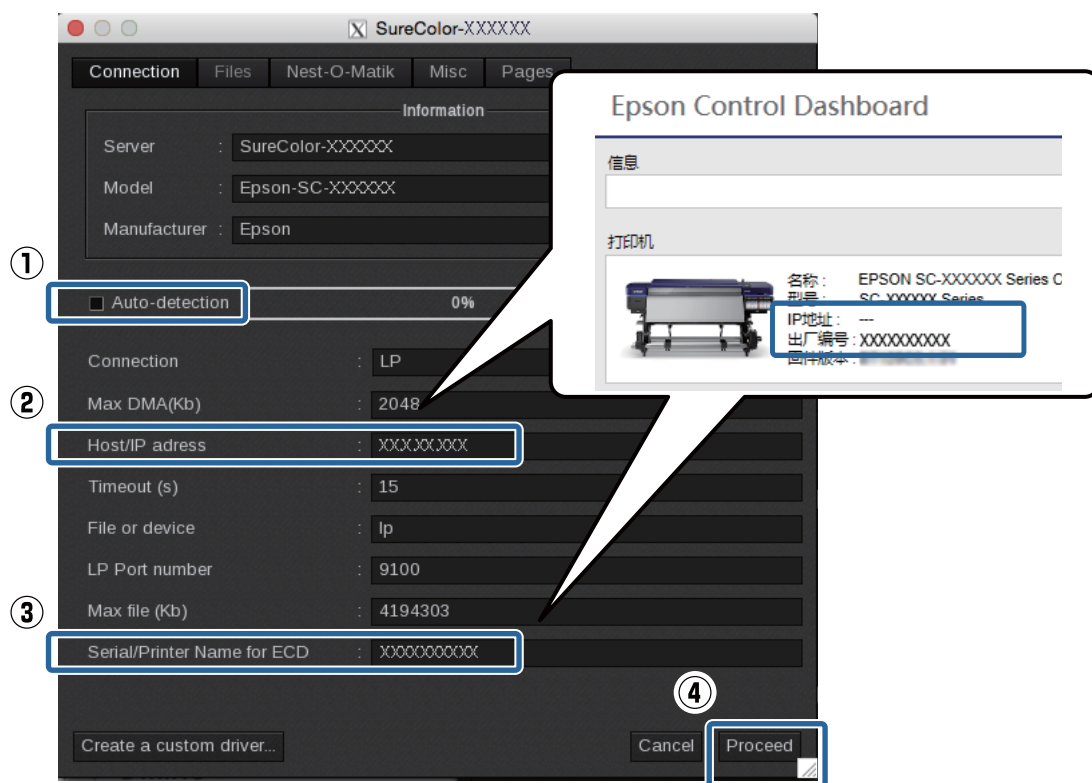


- 3 清除 **Auto Detection** 复选框，然后检查以下内容。

- ❑ 使用网络连接时：
打印机的 IP 地址 (2) 和出厂编号 (3)
- ❑ 使用 USB 连接时：
打印机的出厂编号 (3)

故障排除

您可以在 Dashboard 的主界面上检查打印机的 IP 地址和出厂编号。



预计打印时间不准（仅限 Windows）

如果预计打印时间与实际打印时间不匹配，请在通讯驱动程序中执行以下设置。

执行这些设置后，打印数据将从 RIP 直接发送到打印机。

！ 重要提示：

更改此设置后，打印头在打印期间可能会先停止再移动，进而导致打印中断。如果打印中断，中断前后的颜色可能会发生变化。

1

在开始菜单的**设备和打印机**中右键单击打印机图标。选择**打印机属性**。

故障排除

2

在高级标签中，选择直接打印到打印机这种假脱机方法。



页面间的接缝十分明显

将一个图像拆分成多页并打印后，如果按下图所示垂直翻转页面，页面间接缝将不那么明显。

拼接打印（或拼版打印）

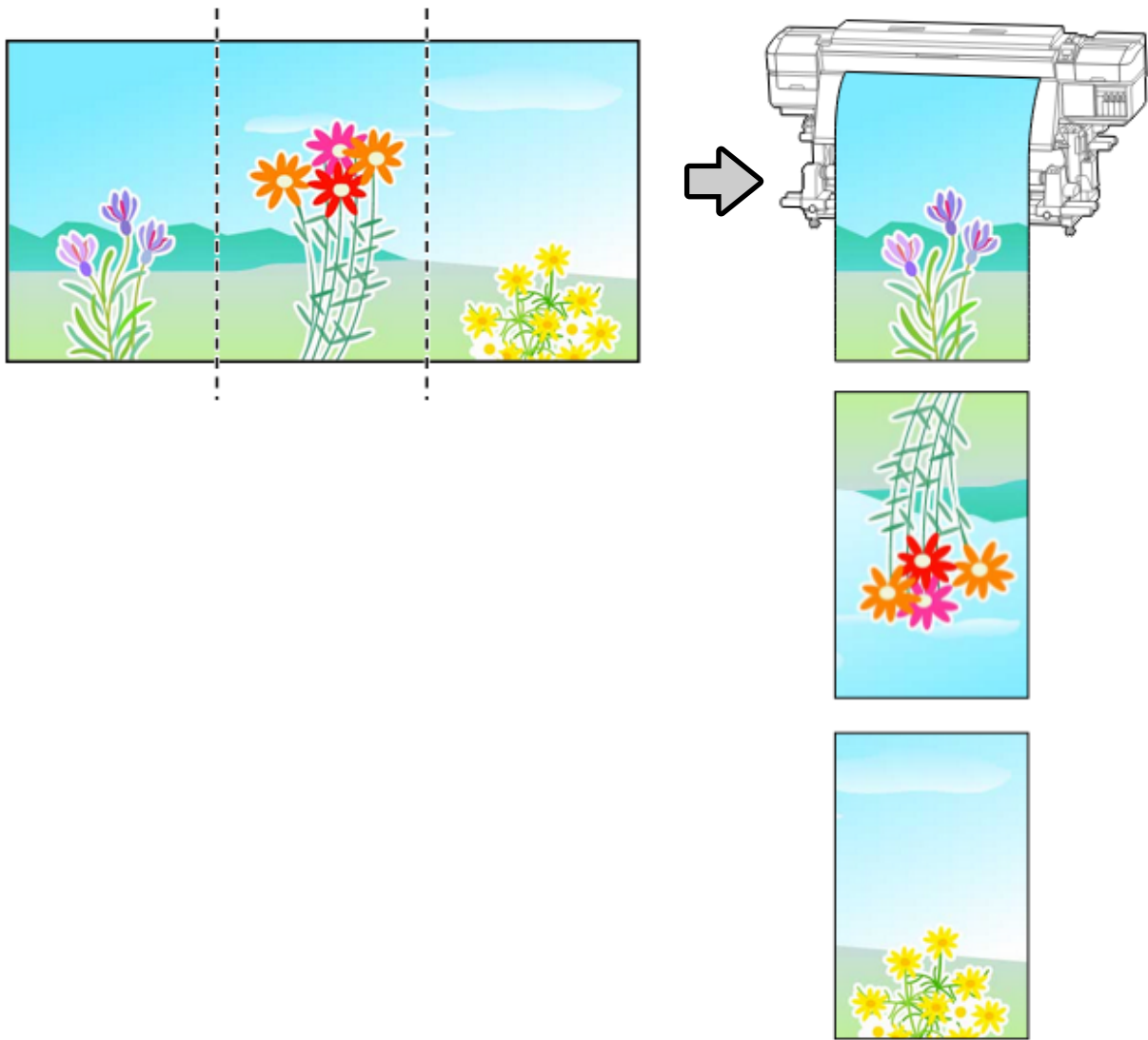
请参见以下内容，了解使用 RIP 执行拼接打印的步骤，包括如何拆分图像以及如何在打印输出时垂直翻转页面。

ONYX RIP [🔗 第 73 页上的“对于 ONYX RIP”](#)

Caldera RIP [🔗 第 74 页上的“对于 Caldera RIP”](#)

故障排除

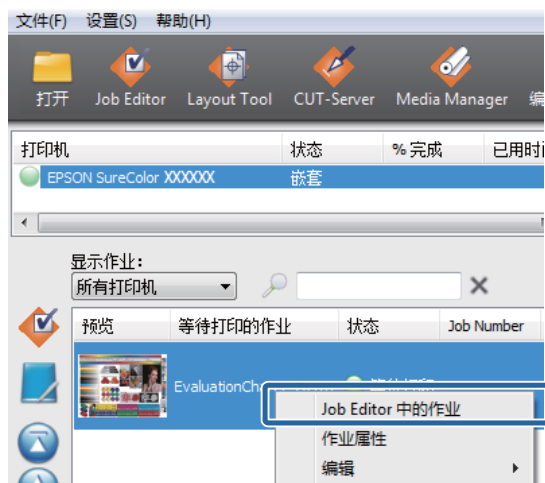
WASATCH SoftRIP  第 75 页上的 “对于 WASATCH SoftRIP”



故障排除

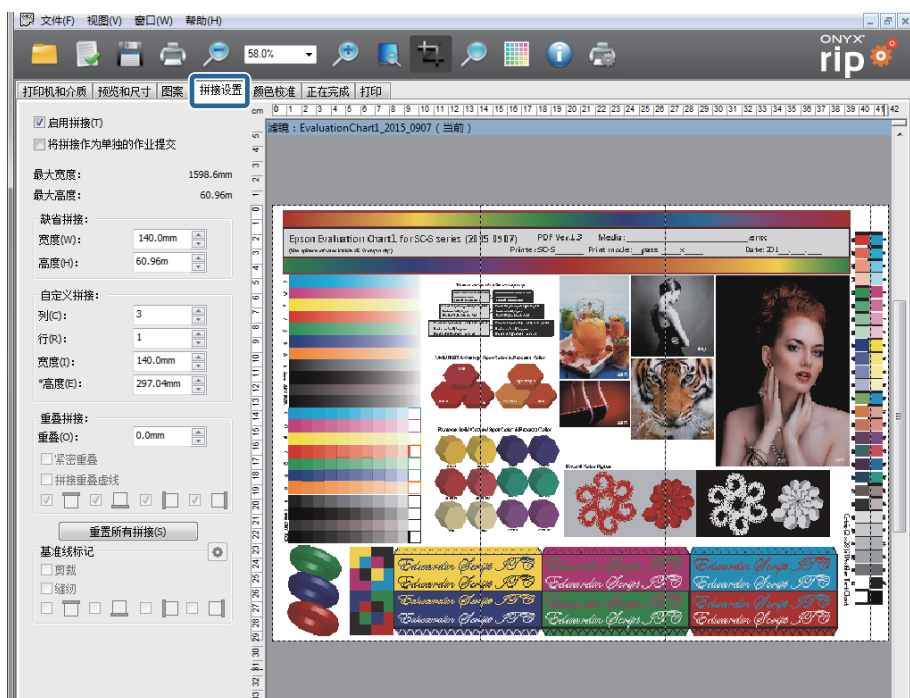
对于 ONYX RIP


- 1 使用 RIP Queue 读取打印数据。右键单击**预览**，然后选择 **Job Editor** 中的作业。



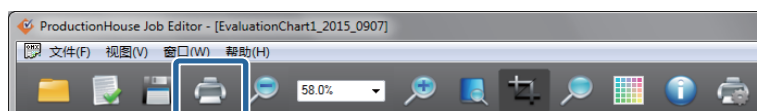
- 2 在**拼接设置**标签中执行拼接打印设置。

有关这些设置的详细信息，请参见 RIP 手册。




- 3 完成拼接打印设置后，单击 .

这时会返回 RIP Queue 屏幕。

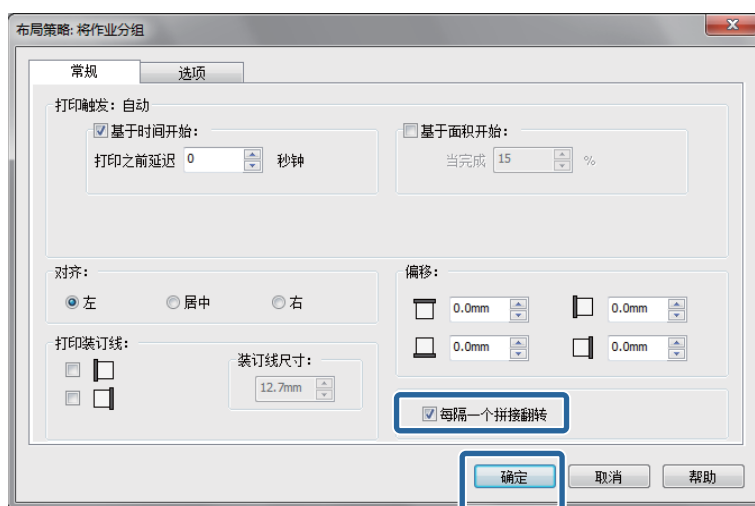


故障排除

- 4 在屏幕右侧的**布局**中单击 。



- 5 选择**每隔一个拼接翻转**，然后单击**确定**。



接着指定打印要使用的 Quick Set，然后进行打印。

对于 Caldera RIP

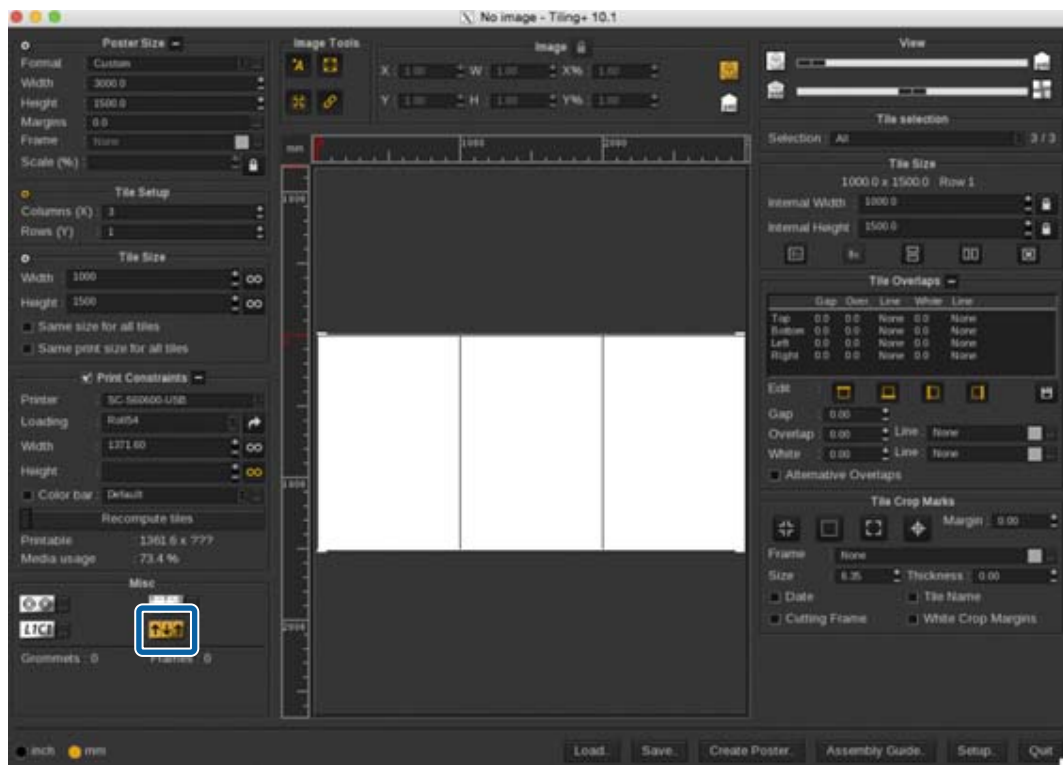
- 1 在 Caldera RIP 的 **Main** 标签中单击 **Tiling+**。



故障排除

2 在 **Misc** 中单击 。

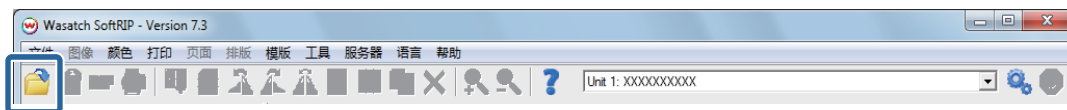
有关各种设置的详细信息，请参见 RIP 手册。



完成这些设置后，选择配置并开始打印。

对于 WASATCH SoftRIP

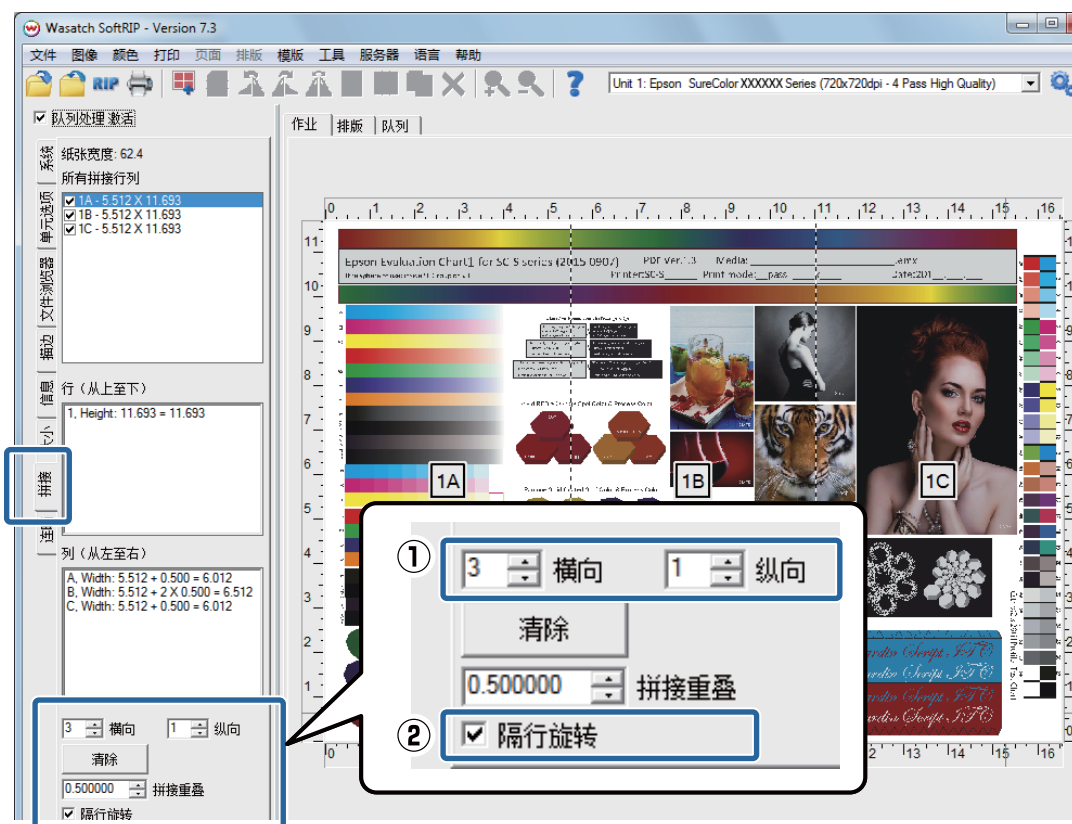
1 启动 WASATCH SoftRIP。单击 ，然后选择打印数据。



故障排除

- 2 选择**拼接**标签。在 (1) 中设置拆分页数，并选中 (2) 中的复选框。

有关各种设置的详细信息，请参见 RIP 手册和帮助。



完成这些设置后，选择配置方案并进行打印。

确保打印结果与打印数据的显示色彩匹配

为了使打印出的打印数据的色彩达到预期色彩，图像处理软件（如 Adobe Photoshop 或 Adobe Illustrator 等）与 RIP 配置文件中的设置必须相匹配。根据打印目的，使用以下一种方法执行设置。

注释：

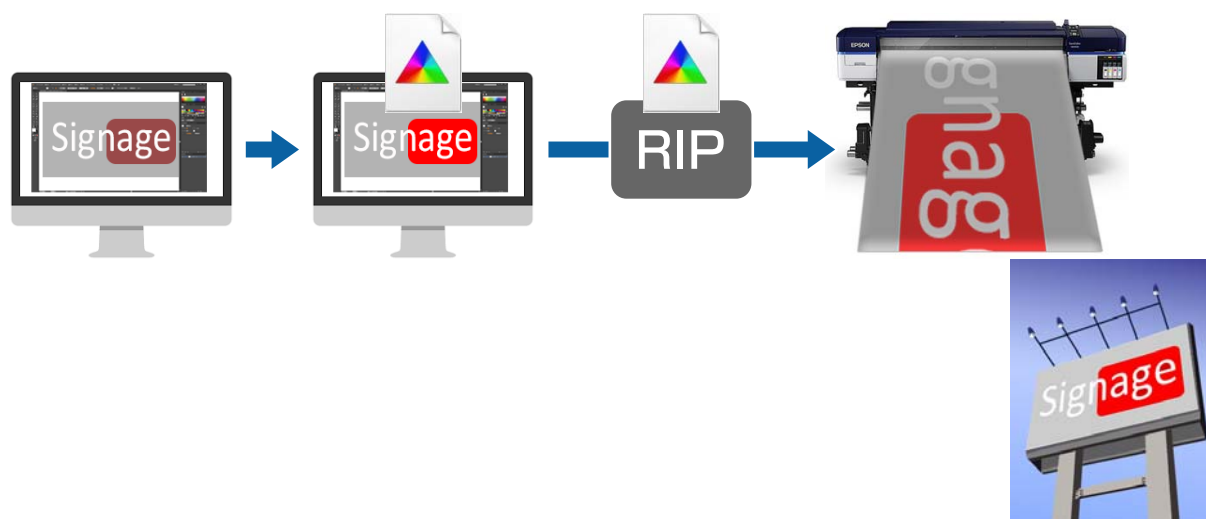
我们建议执行显示器匹配（屏幕色彩管理），确保打印色彩尽可能接近计算机屏幕上显示的色彩。有关详细信息，请参见计算机和显示器手册。

事先在屏幕上检查宽色域配置文件的打印结果

您可以使用爱普生提供的宽色域配置文件 (EpsonWideCMYK_Ver2.icc)，以比常规打印色彩的色域更宽的色彩进行打印。如果要使用亮色打印符号等内容，建议使用这些配置文件。请执行以下设置，以便在打印前检查打印结果。

故障排除

☞ 第 77 页上的 “事先在屏幕上检查宽色域配置文件的打印结果”



确保打印结果与图像处理软件中的显示色彩匹配

如果要打印出使用图像处理软件调整的显示色彩，或者要打印嵌入了配置文件的数据，请使用以下步骤统一 RIP 的输入色彩设置和图像处理软件的设置。

☞ 第 79 页上的 “确保打印结果与图像处理软件中的显示色彩匹配”



事先在屏幕上检查宽色域配置文件的打印结果

本部分介绍如何在不更改工作空间设置的情况下更改打印数据的预览显示色彩，从而检查打印结果。以下内容以在 Windows 7 中使用 Adobe Illustrator CC(2015) 为例进行说明。

注释：

在步骤 4 中选择要使用的输入配置文件时，如果已将 RIP 中使用的配置文件设为 *EpsonWideCMYK_Ver2* 以外的配置文件，则也可以检查打印结果。

1

在以下文件夹中，右键单击爱普生专用宽色域打印配置文件 (EpsonWideCMYK_Ver2.icc)。选择安装。

%PUBLIC%\Documents\Epson\Control Dashboard\Profile

故障排除

注释:

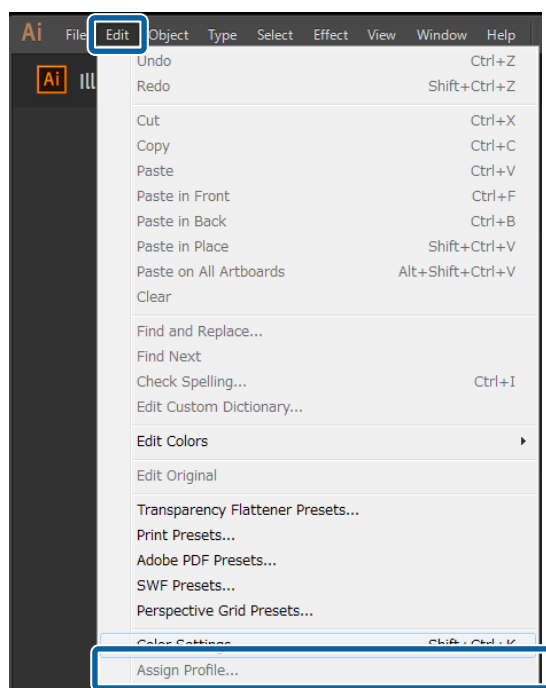
- ❑ 如果找不到上述文件夹，请搜索"EpsonWideCMYK"配置文件。
- ❑ 在 Mac OS X 中，请将EpsonWideCMYK_Ver2.icc 复制到以下文件夹。

来源: Library - Caches - Epson - Epson Control Dashboard - Profile

目标: Library - ColorSync - Profile

2 启动 Adobe Illustrator，打开打印数据。

3 依次单击 **Edit - Assign Profile**。



4 在配置文件中选择 **EpsonWideCMYK_Ver2.icc**，然后单击**确定**。



这时会更新预览中的显示色彩。检查完毕后，建议关闭 Adobe Illustrator 且不保存打印数据。如果保存更改，打印数据的色彩输入设置会发生变化。

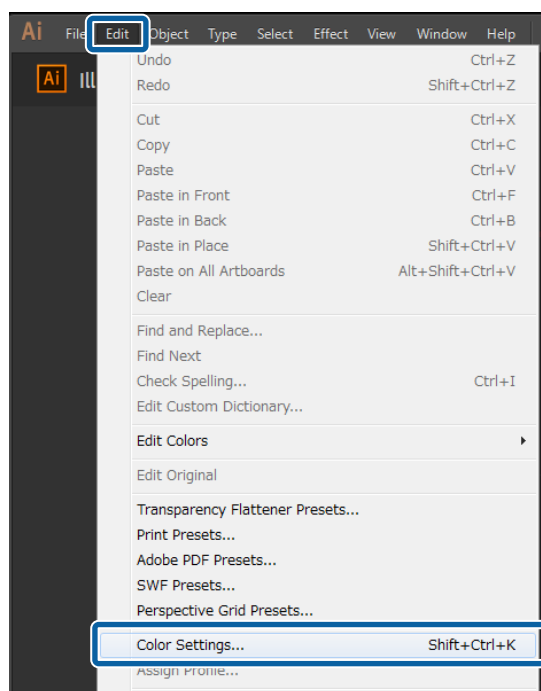
确保打印结果与图像处理软件中的显示色彩匹配

使用以下步骤可检查图像处理软件中的显示色彩，并统一 RIP 的输入色彩设置。

如何在图像处理软件中检查设置

本部分以在 Windows 7 中使用 Adobe Illustrator CC(2015) 为例进行说明。

- 1 启动 Adobe Illustrator。依次单击 **Edit – Color Settings**。



- 2 在 (1) 和 (2) 中检查 RGB 和 CMYK 的设置，然后单击**确定**。



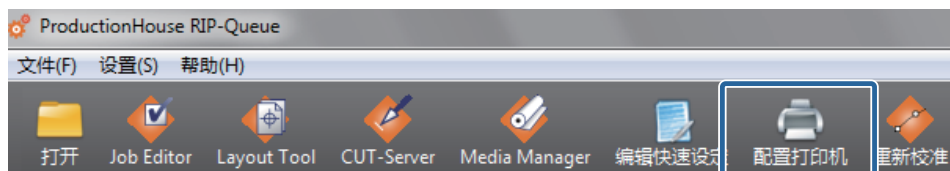
故障排除

如何更改 RIP 的输入色彩设置

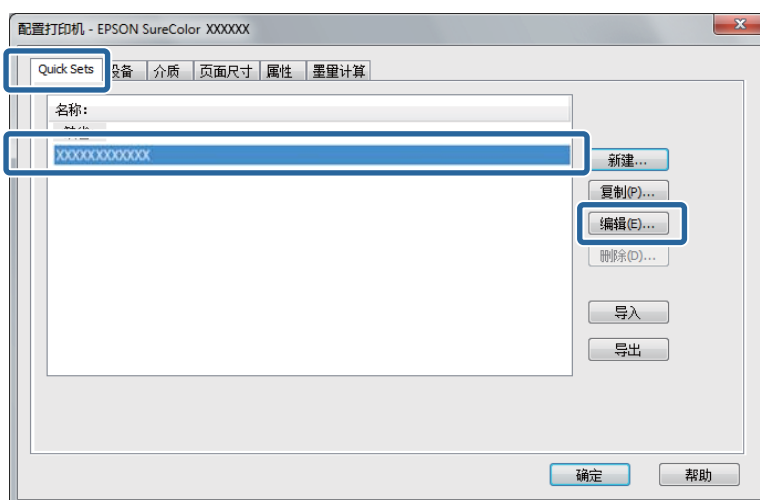
对于 ONYX RIP

使用以下步骤更改创建 Quick Set 时设置的配置文件。

- 1 在管理员模式下启动 RIP Queue。单击工具栏中的**配置打印机**。



- 2 从 **Quick Sets** 标签中选择打印时要使用的 Quick Set。单击**编辑**。

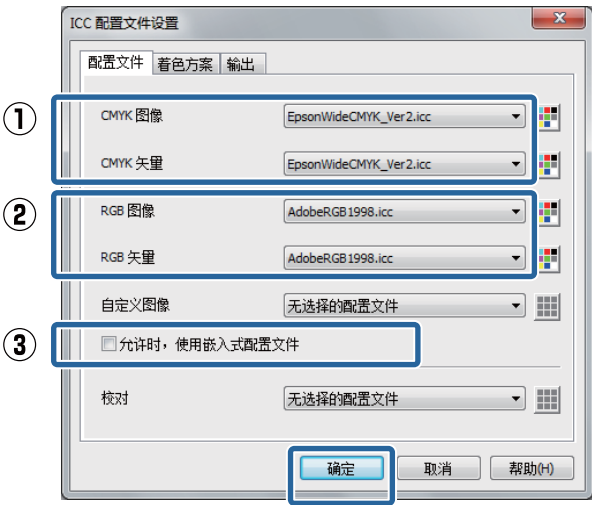


- 3 单击**色彩管理**中的**更改配置文件**。



故障排除

4 在**配置文件**标签中更改 (1) 至 (3) 的内容，使其与图像处理软件的设置匹配，然后单击**确定**。



(1)	选择已在 工作空间 的 CMYK 中选择的配置文件*。
(2)	选择已在 工作空间 的 RGB 中选择的配置文件*。
(3)	仅当在 颜色管理方案 中选择了 保留嵌入的配置文件 时选中此复选框。

* 如果选择菜单中不含要使用的配置文件，请将其从以下文件夹复制到 ONYX RIP 的 **profiles** 文件夹中的输入色彩文件夹。

Windows: 系统文件夹：\Windows\System32\spool\drivers\color

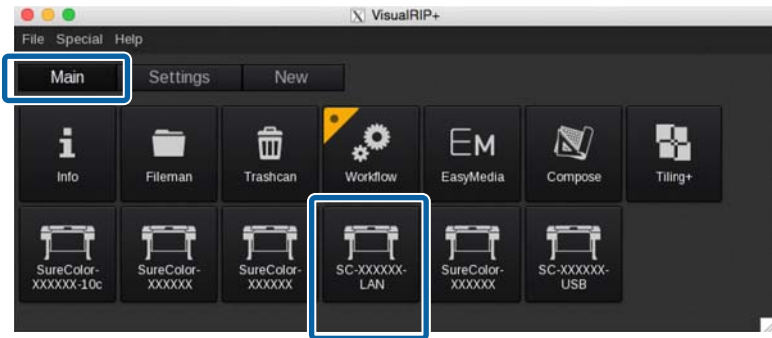
Mac OS X: **Library – ColorSync – Profile**

5 在**编辑快速设定**屏幕中单击**确定**来保存 Quick Set。


对于 **Caldera RIP**

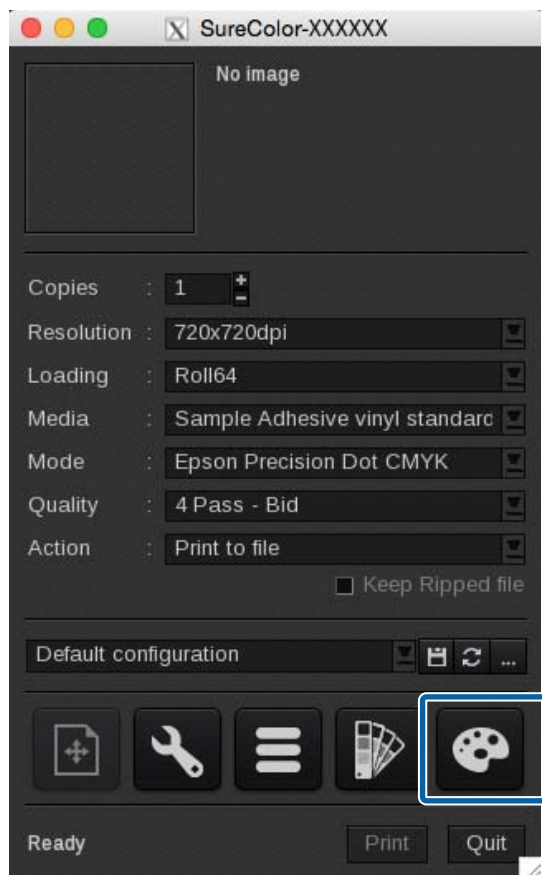
使用以下步骤更改 RIP 的输入色彩设置。

1 启动 Caldera RIP。在 **Main** 标签中单击要使用的打印机。

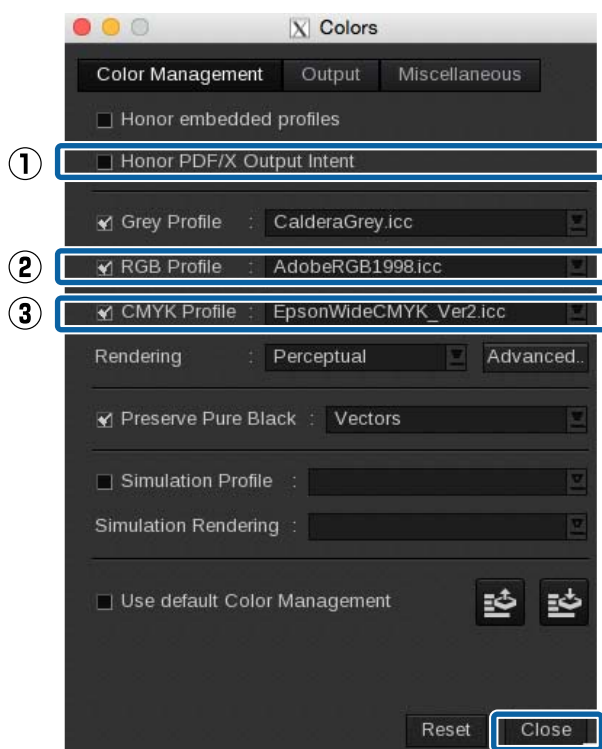


故障排除

- 2 在打印机对话框中单击  (色彩)。



- 3 请参见下表，设置 **Color Management** 标签中的 (1) 至 (3)。单击 **Close**。



故障排除

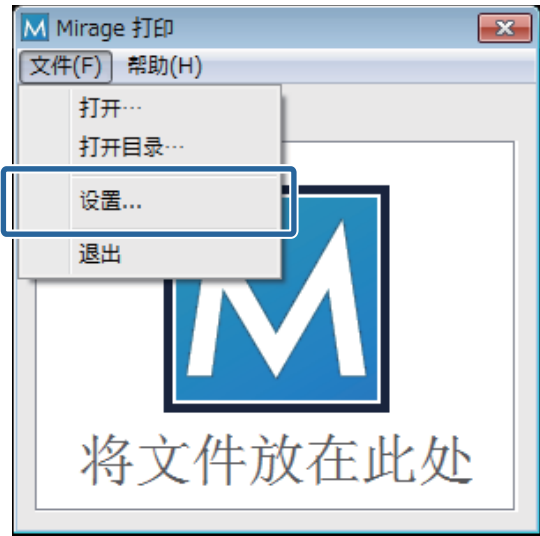
(1)	仅当在颜色管理方案中选择了保留嵌入的配置文件时选中此复选框。
(2)	选择已在工作空间的 RGB 中选择的配置文件*。
(3)	选择已在工作空间的 CMYK 中选择的配置文件*。

* 如果选择菜单中不含要使用的配置文件，请将其从以下文件夹复制到 Caldera RIP 的 **profiles** 文件夹中的输入色彩文件夹。

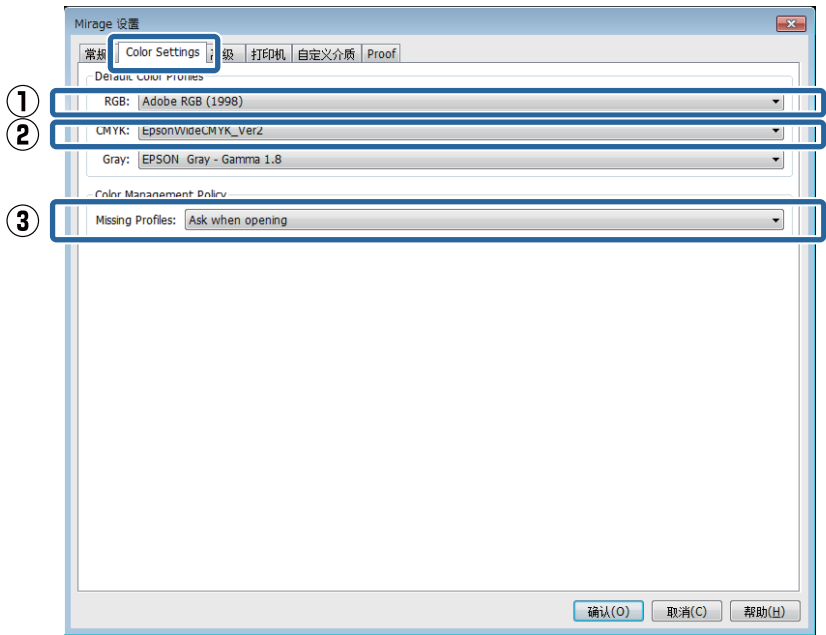
来源: **Library – Colorsync – Profile**
目标: **opt – caldera – lib – ICC_PROFILES**

对于 DINAX Mirage
使用以下步骤更改 RIP 的输入色彩设置。

1 启动 Mirage Print。从文件中选择**设置**。




2 请参见下表，设置 **Color Settings** 标签中的 (1) 至 (3)。

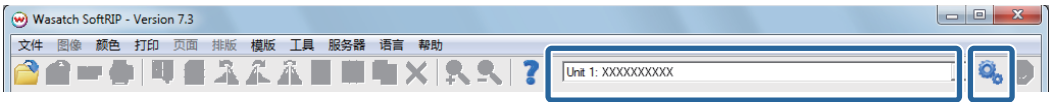


故障排除

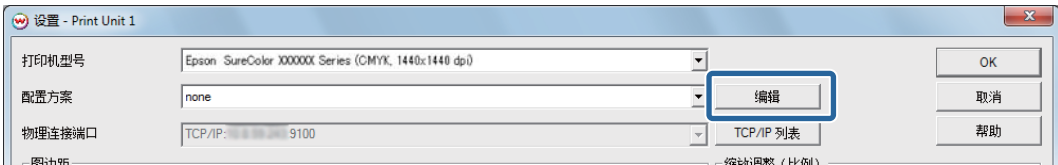
(1)	选择已在 工作空间 的 RGB 中选择的配置文件。
(2)	选择已在 工作空间 的 CMYK 中选择的配置文件。
(3)	如果在 颜色管理方案 中选择了 保留嵌入 的配置文件，请选择 Assign default profiles 。对于其他设置，请选择 Leave as is 。

对于 WASATCH SoftRIP
使用以下步骤更改在创建配置方案时设置的配置文件。

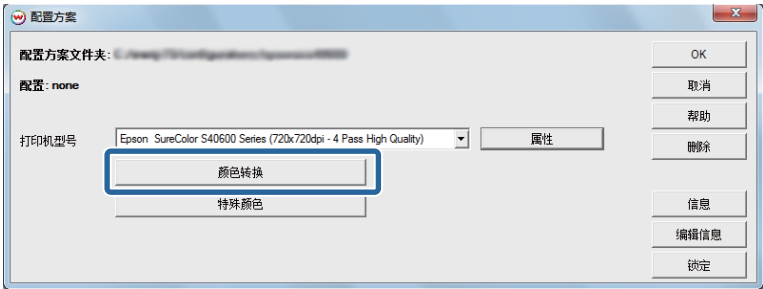
1 启动 WASATCH SoftRIP。选择要将打印机分配到的 Unit。单击 。



2 选择含有保存的设置的**配置方案**，然后单击**编辑**。

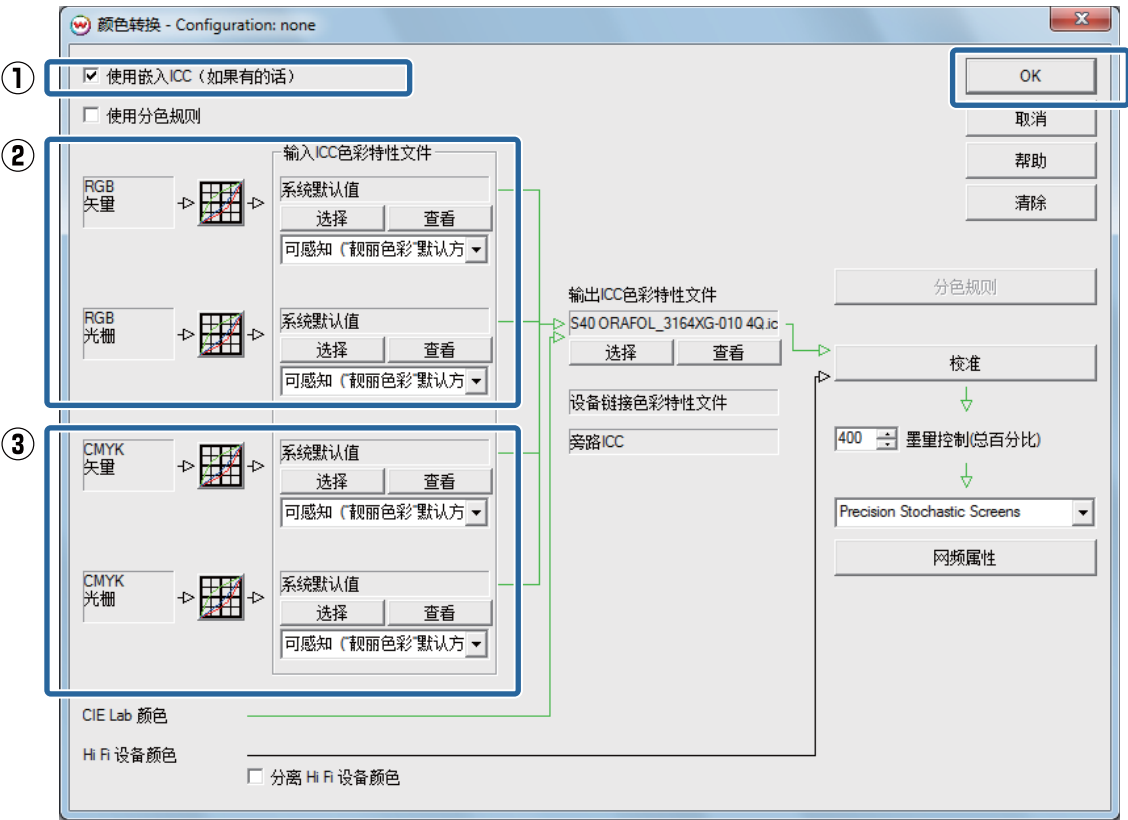


3 单击**颜色转换**。



故障排除

- 4
- 请参见下表，设置 (1) 至 (3)，然后单击 **OK**。
通常情况下，请勿更改 (1) 至 (3) 以外的设置，否则将很难实现所需的色彩匹配。



(1)	仅当在颜色管理方案中选择了保留嵌入的配置文件时选中此复选框。
(2)	选择已在工作空间的 RGB 中选择的配置文件。
(3)	选择已在工作空间的 CMYK 中选择的配置文件。

将色彩与色卡手册和示例匹配

使用 RIP 匹配特定色彩，例如专色（如 PANTONE 和 DIC Color）以及企业色。请参见使用 WH/MS 打印，匹配特定颜色 (PDF) 这本补充手册了解详细信息（截止 2016 年 7 月，只含使用 ONYX RIP 和 Caldera RIP 的步骤）。