

WF-M1030

黑白打印机 用户指南

NPD5510-00 SC

请妥善保管此说明书（保留备用）。

安装、使用产品前请阅读使用说明。

本产品资料中使用的示意图仅供参考，本产品实际可能与之存在差异，以包装箱内产品实际为准。

本产品使用说明和包装箱上的数据来源于爱普生实验室测试。

产品驱动光盘盘面上、驱动和软件中所显示的型号可能与实际销售产品的型号稍有不同，不影响产品的使用。

其他信息，可查看产品本身、产品包装和其他形式的资料，包括爱普生网页 (<http://www.epson.com.cn>)。

版权和商标

版权和商标

No part of this publication may be reproduced, stored in a retrieval system, or transmitted in any form or by any means, electronic, mechanical, photocopying, recording, or otherwise, without the prior written permission of Seiko Epson Corporation. No patent liability is assumed with respect to the use of the information contained herein. Neither is any liability assumed for damages resulting from the use of the information herein. The information contained herein is designed only for use with this Epson product. Epson is not responsible for any use of this information as applied to other products.

Neither Seiko Epson Corporation nor its affiliates shall be liable to the purchaser of this product or third parties for damages, losses, costs, or expenses incurred by the purchaser or third parties as a result of accident, misuse, or abuse of this product or unauthorized modifications, repairs, or alterations to this product, or (excluding the U.S.) failure to strictly comply with Seiko Epson Corporation's operating and maintenance instructions.

Seiko Epson Corporation and its affiliates shall not be liable for any damages or problems arising from the use of any options or any consumable products other than those designated as Original Epson Products or Epson Approved Products by Seiko Epson Corporation.

Seiko Epson Corporation shall not be held liable for any damage resulting from electromagnetic interference that occurs from the use of any interface cables other than those designated as Epson Approved Products by Seiko Epson Corporation.

EPSON® is a registered trademark, and EPSON EXCEED YOUR VISION or EXCEED YOUR VISION is a trademark of Seiko Epson Corporation.

PRINT Image Matching™ and the PRINT Image Matching logo are trademarks of Seiko Epson Corporation. Copyright © 2001 Seiko Epson Corporation. All rights reserved.

Intel® is a registered trademark of Intel Corporation.

PowerPC® is a registered trademark of International Business Machines Corporation.

Microsoft®, Windows®, and Windows Vista® are registered trademarks of Microsoft Corporation.

Apple®, Macintosh®, Mac OS®, and OS X® are registered trademarks of Apple Inc.

Adobe, Adobe Reader, Acrobat, and Photoshop are trademarks of Adobe systems Incorporated, which may be registered in certain jurisdictions.

General Notice: Other product names used herein are for identification purposes only and may be trademarks of their respective owners. Epson disclaims any and all rights in those marks.

© 2016 Seiko Epson Corporation. All rights reserved.

The contents of this manual and the specifications of this product are subject to change without notice.

版权和商标

未经精工爱普生株式会社事先书面许可，本出版物（手册）的任何部分，不得被复制，或存储于检索系统中，或以任何形式、任何方式传播包括电子、手工、复印、录音录像以及其他方式。本出版物（手册）中包含的信息是专用于本爱普生打印机的，爱普生公司对于将此信息应用于其他打印机的任何行为不承担任何责任。

对于本产品的购买者或第三方由于意外、误用或滥用本产品，或未经授权修理、改装本产品，以及未能严格遵守精工爱普生株式会社的操作说明和维护说明（美国除外）所引起的本产品购买者或第三方的损害、损失、成本、费用等，精工爱普生株式会社及其关联公司均不承担任何责任。

对于由于使用非爱普生原装正品耗材和/或选件或使用非精工爱普生株式会社认可的耗材和/或选件所导致的任何损害或问题，精工爱普生株式会社及其关联公司不承担任何责任。

对于由于使用非精工爱普生株式会社认可的接口线缆而产生电磁干扰所导致的任何损害，精工爱普生株式会社及其关联公司不承担任何责任。

PRINT Image Matching™ 及 PRINT Image Matching 标识为 Seiko Epson Corporation 的商标。
版权所有 © 2001 Seiko Epson Corporation。

Intel® 是 Intel 公司的注册商标。

PowerPC® 是 International Business Machines 公司的注册商标。

Microsoft®、Windows® 和 Windows Vista® 是 Microsoft 公司的注册商标。

Apple®、Macintosh® 和 Mac OS® 是 Apple 公司的注册商标。

Adobe、Adobe Reader、Acrobat 及 Photoshop 为 Adobe systems Incorporated 的商标，并可能已于特定司法管辖区注册。

一般通告：在这里使用的其他产品名称仅用于识别目的，可能是其各自所有者的商标。爱普生对这些商标不享有任何权利。

© 2016 精工爱普生株式会社。版权所有。

本手册内容及产品规格如有更改，恕不另行通知。

本产品信息以爱普生网页 (<http://www.epson.com.cn>) 为准，如有更改，恕不另行通知。

对其中涉及的描述和图像，以包装箱内实际内容为准，在中国法律法规允许的范围内，爱普生（中国）有限公司保留解释权。

本产品、相关资料及光盘以针对在大陆地区销售产品的中文内容为准。英文及其他语种内容针对全球销售产品，仅供用户对照。本资料仅供参考。除中国现行法律法规规定，爱普生（中国）有限公司不承担任何由于使用本资料而造成的直接或间接损失的责任。

爱普生产品使用说明或网页等可能描述了他公司（非爱普生）的硬件/软件产品、功能及服务，爱普生对于他公司生产的产品和提供的服务（包括但不限于其内容、性能、准确性、兼容性、可靠性、合法性、适当性和连续性）不做任何明示和/或默示担保。

EPSON 和 EXCEED YOUR VISION 是精工爱普生株式会社在中国的注册商标。

于此涉及的所有其他产品之商标或注册商标，其权属归其各自所有者所有，此处仅作说明辨识之用。

产品信息如有变化，恕不另行通知。

版权和商标

中国环境标志标准建议

1. 为了尽量减小噪声的干扰，建议将设备（本产品）放置于相对独立的区域。
2. 可使用单页纸的设备推荐使用再生纸（应符合中国环境标志标准 HJ2512 要求的再生纸）。

注：因为制造商随时都有可能改变任何一种品牌或型号的介质/打印纸的质量，所以爱普生不能保证任何一种非爱普生品牌或型号的介质/打印纸的质量。

大批量购买介质/打印纸或大批量打印之前，请确保先做介质/打印纸的样品打印检测。

3. 在换气不畅的房间中长时间使用或打印大量文件时，建议用户适时换气。
4. 设备（本产品）无任何外接输入电源（也不与电池）相连时实现零能耗。
5. 耗材回收渠道和相关信息请参见爱普生网页 (<http://www.epson.com.cn>)。关于设备（本产品）整机回收，请咨询爱普生回收专线 400-810-9977 转 8。

目录

版权和商标

版权和商标.....	2
------------	---

介绍

从何处查找信息	7
注意、重要和注释	7
操作系统版本	7

重要指导

安全指导	9
产品忠告和警告	9
安装/使用此产品	10
通过无线连接使用此产品	11
使用墨盒	11

了解您的产品

产品部件	12
操作面板指南	13
按钮	13
指示灯	14

打印纸和介质处理

有关介质使用、装入和存放的说明	15
存放打印纸	15
选择打印纸	16
打印机驱动程序中的打印纸类型设置	17
装入打印纸和信封	17

打印

打印机驱动程序 and 状态监视器	20
对于 Windows 访问打印机驱动程序	20
对于 Mac OS X 访问打印机驱动程序	21
基本操作	22
基本打印	22
取消打印	25

其他选项	26
产品预置（仅适用于 Windows）	26
双面打印（仅适用于 Windows）	27
充满页面打印	28
一张多页打印	29
共享产品供打印	30
使用 Windows 时的设置	30
使用 Mac OS X 时的设置	32

更换墨盒

墨盒安全指导、预防措施和说明	33
安全指导	33
更换墨盒预防措施	34
墨盒规格	35
检查墨盒状态	35
对于 Windows	35
对于 Mac OS X	36
更换墨盒	37
使用操作面板	37
对于 Windows	41
对于 Mac OS X	42

维护您的产品和软件

检查打印头喷嘴	43
使用 Windows 下的喷嘴检查应用工具	43
使用 Mac OS X 下的喷嘴检查应用工具	43
使用此产品按钮	43
清洗打印头	45
使用 Windows 下的打印头清洗应用工具	45
使用 Mac OS X 下的打印头清洗应用工具	45
使用此产品按钮	46
校准打印头	46
使用 Windows 下的打印头校准应用工具	46
使用 Mac OS X 下的打印头校准应用工具	47
清洁导纸轨	47
使用 Windows 下的导纸轨清洁应用工具	47
使用 Mac OS X 下的导纸轨清洁应用工具	48
节能	48
对于 Windows	48
对于 Mac OS X	48

清洁此产品.....	49
清洁产品外部	49
清洁产品内部	49
运输产品	49
安装软件	51
卸载软件	51
对于 Windows	51
对于 Mac OS X	52

打印故障排除

故障诊断	54
错误指示灯	54
检查产品状态	56
夹纸	58
从此产品内取出夹纸	59
预防夹纸	59
取出夹纸后重新打印 （仅适用于 Windows）	60
打印质量帮助	60
水平条纹	61
垂直条纹或失准	61
打印输出模糊或涂污	61
其他各类打印输出问题	62
字符不正确或错乱	62
边距不正确	62
打印输出有轻微的倾斜	62
图像翻转	63
打印出空白页	63
打印面污损或刮擦	63
打印速度太慢	63
未正确进纸	64
不进纸	64
多页进纸	64
打印纸装入不当	65
打印纸没有完全弹出或被弄皱	65
此产品不打印	65
所有指示灯熄灭	65
只有电源指示灯亮起	65
更换墨盒后指示墨水错误	66
提高打印速度（仅适用于 Windows）	67
其他问题	68
普通纸在安静模式下打印	68

产品信息

墨盒（消耗品/耗材）	69
系统要求	69
对于 Windows	69
对于 Mac OS X	69
技术规格	70
打印机规格	70
网络接口规格	72
机械部分	72
电气部分	73
环境规格	73
接口	73

客户支持

寻求帮助	74
提供信息	74
保修信息	74

索引

介绍

从何处查找信息

以下手册的最新版本可从爱普生支持网站下载。

<http://www.epson.com.cn>

☐ **首先阅读（纸面手册）：**

介绍设置此产品及安装软件的信息。

☐ **用户指南 (PDF)：**

提供详细的操作、安全及故障排除指导。将此产品与计算机一起使用时，请参见此手册。
要查看 PDF 手册，您需要具有 Adobe Acrobat Reader 5.0 或更高版本或 Adobe Reader。

☐ **网络指南 (HTML)：**

为网络管理员提供有关打印机驱动程序和网络设置的信息。

注意、重要和注释

此手册中的注意、重要和注释如下所示，并具有以下意义。



注意

必须小心执行以免伤害人体。



重要

必须认真遵守以免损坏设备。

注释

包含有用的提示和产品操作的限制。

操作系统版本

Windows

在本手册中，“Windows 10”、“Windows 8.1”、“Windows 8”、“Windows 7”、“Windows Vista”和“Windows XP”这些术语指代以下操作系统。此外，“Windows”用来指所有版本操作系统。

☐ Microsoft® Windows® 10 操作系统

☐ Microsoft® Windows® 8.1 操作系统

介绍

- ☐ Microsoft® Windows® 8 操作系统
- ☐ Microsoft® Windows® 7 操作系统
- ☐ Microsoft® Windows Vista® 操作系统
- ☐ Microsoft® Windows® XP 操作系统
- ☐ Microsoft® Windows® XP Professional x64 Edition 操作系统

Mac OS X

在本手册中，“Mac OS X v10.11.x”指的是 OS X El Capitan，“Mac OS X v10.10.x”指的是 OS X Yosemite，“Mac OS X v10.9.x”指的是 OS X Mavericks，而“Mac OS X v10.8.x”指的是 OS X Mountain Lion。此外，“Mac OS X”指的是“Mac OS X v10.11.x”、“Mac OS X v10.10.x”、“Mac OS X v10.9.x”、“Mac OS X v10.8.x”、“Mac OS X v10.7.x”、“Mac OS X v10.6.x”和“Mac OS X v10.5.8”。

注释

对于可支持的更高版本的操作系统，以爱普生网页 (<http://www.epson.com.cn>) 为准。

重要指导

安全指导

阅读并遵循下面的指导以确保安全使用此产品。请务必保留本指南，以备今后需要时参考。另外，请务必遵照标注在此产品上的所有警告和提示。

- ❑ 仅在本产品中使用随附的电源线，不要在其他设备上使用此电源线。在本产品中使用其他电源线或在其他设备上使用随附的电源线可能会引起火灾或触电。
- ❑ 确保交流电源线符合当地相关的安全标准。
- ❑ 除按照此产品指南中的特别说明进行操作外，请勿擅自拆卸、更改或尝试维修电源线、插头、整机、或选件。
- ❑ 遇到下列情况时，应在切断此产品电源后与爱普生认证服务机构联系维修：
电源线或插头损坏；液体进入此产品；此产品摔落或机箱损坏；此产品不能正常运行或在性能上有明显变化。不要调整操作指导中未提到的控制。
- ❑ 将本产品放置在靠近墙壁插座且容易拔下插头的地方。
- ❑ 不要将本产品放置或存放在户外，靠近水、热源或灰尘较多的地方，或者置于震动、摇晃、高温或高湿的地方。
- ❑ 小心不要让液体溅到本产品，也不要湿手操作本产品。
- ❑ 请始终让此产品远离心脏起搏器至少 22 厘米。从此产品发出的无线电波可能会对心脏起搏器的操作产生不利影响。
- ❑ 请不要将本产品放在低温或多尘的地方。
- ❑ 请妥善使用/保管本产品，以避免因使用/保管不当（如鼠害、液体渗入等）造成故障、损坏。
- ❑ 本文中相关的电源线及插头的示意图和描述仅供参考，在中国大陆地区所销售产品的电源线及插头，符合中国法律法规。

注释：



对于墨盒，遵循下面提供的安全指导。

➡ [第 33 页的“更换墨盒”](#)

产品忠告和警告

阅读并遵从下面的指导以避免损坏此产品或您的财产。请务必保留本指南，以备今后需要时参考。

安装/使用此产品

- ❑ 不要堵塞或盖住此产品的通风口和开口。
- ❑ 仅使用本产品标签上标示的电源类型。
- ❑ 避免使用与复印机或空调系统这些经常开关的设备在同一回路中的插座。
- ❑ 避免使用由墙上开关或自动定时器控制的插座。
- ❑ 让您的整个计算机系统远离潜在的电磁干扰源，例如扬声器或无绳电话的基座。
- ❑ 供电的电源线应该放置在避免磨蚀、切割、磨损、卷曲和扭结的地方。请勿在电源线上放置物体，且不要踩踏或碾压供电线。特别注意使供电线输入和输出端口的电线保持笔直。
- ❑ 如果此产品使用延长电源线，确保连接延长电源线的设备的总安培数不超过电源线的额定安培数。另外，应确保插入墙上插座的所有设备的总额定电流不要超过墙上插座的额定电流。
- ❑ 当使用数据线将此产品连接到计算机或其他设备上时，确保连接器的方向正确。一个连接器仅对应一个正确的方向。如果连接器插入方向错误，通过数据线连接的两种设备可能都会损坏。
- ❑ 将此产品放在各个方向都超出本产品底座的平稳表面上。如果您将此产品放置在墙边，则在此产品的背面和墙之间留有 10 厘米的空间。如果此产品倾斜一定的角度，就不能正常工作。
- ❑ 当存储或运输产品时，不要将其倾斜，也不要将其垂直或颠倒放置，否则墨水可能会泄漏。
- ❑ 产品前部应留出足够的空间，以使打印纸完全弹出。
- ❑ 避免放置在温度和湿度容易发生剧烈变化的地方。另外，此产品要避免阳光直射、强光或热源。
- ❑ 请勿将异物插入此产品机箱的插槽中。
- ❑ 打印时不要将您的手伸到此产品内部或触碰墨盒。
- ❑ 不要碰触此产品内部的白色扁平线缆。
- ❑ 不要对此产品或在其周围使用内装有易燃性气体的气雾产品，否则可能会引起火灾。
- ❑ 不要用手移动墨盒舱，否则可能会损坏此产品。
- ❑ 应始终使用  按钮关闭此产品。 指示灯停止闪烁后方可拔下本产品插头或关闭插座电源。
- ❑ 搬运本产品之前，应确保打印头在初始位置（最右边），墨盒已安装到位。
- ❑ 如果您打算长时期不使用此产品，一定要拔下电源插座上的电源线插头。
- ❑ 在本产品使用寿命期内，可能需要更换已到使用寿命的废墨收集垫。废墨收集垫是否更换以及更换频率因打印页数、打印介质类型以及产品执行的清洗周期而异。当需要更换时，Epson Status Monitor 或操作面板上的指示灯将会通知您。需要更换废墨收集垫并不表示产品已达到规格所规定的使用寿命而停止工作。此更换是本产品规格所规定的一项日常产品维护活动，并不表示产品因发生故障而需要维修。因此，爱普生的“三包”政策不包含此更换产生的费用。本产品废墨收集垫需要更换时，请联系爱普生认证服务机构进行更换。此更换不可由用户维护。

通过无线连接使用此产品

- ❑ 不要在医疗设施的内部或医疗设备附近使用此产品。从此产品发出的无线电波可能会对医疗设备的操作产生不利影响。
- ❑ 请勿在有自动控制设备（如自动门或火警器）的地方附近使用此产品。从此产品发出的无线电波可能对这些设备产生不利影响，使设备出现故障而导致意外事故。
- ❑ 不得擅自更改发射频率、加大发射功率（包括额外加装射频功率放大器），不得擅自外接天线或改用其他发射天线。
- ❑ 使用时不得对各种合法的无线电通信业务产生有害干扰；一旦发现有干扰现象时，应立即停止使用，并采取措施消除干扰后方可继续使用。
- ❑ 使用微功率无线电设备，必须忍受各种无线电业务的干扰或工业、科学及医疗应用设备的辐射干扰；不得在飞机和机场附近使用。

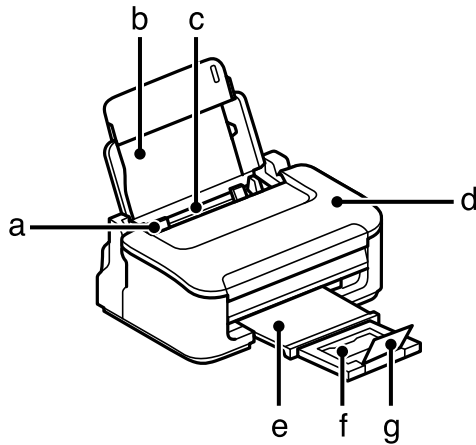
使用墨盒

下面链接部分（“更换墨盒”部分之前）将提供与墨水有关的安全指导和产品忠告/警告。

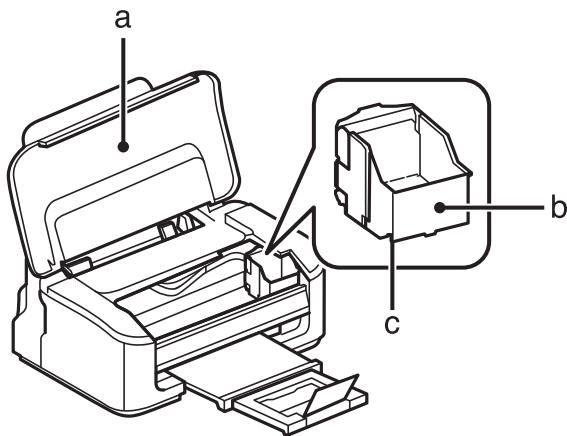
➔ [第 33 页的“更换墨盒”](#)

了解您的产品

产品部件

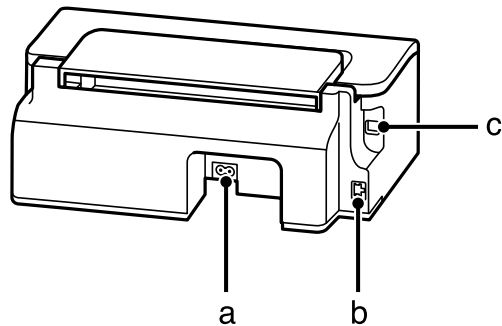


a.	侧导轨
b.	纸托
c.	后进纸器
d.	打印机盖
e.	出纸器
f.	延伸出纸器
g.	挡纸器



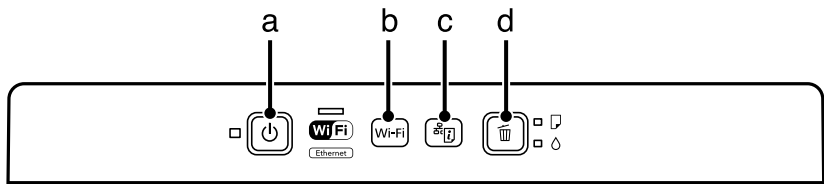
了解您的产品

a.	打印机盖
b.	墨盒舱
c.	打印头（位于墨盒舱下方）



a.	交流电入口
b.	LAN 端口
c.	USB 连接器

操作面板指南







按钮

	按钮	功能
a	⏻ ^{*1 *2}	打开或关闭此产品电源。
b	Wi-Fi	按下可清除网络错误。
c	📶 ^{*1}	打印网络状态页。
d	🗑️ ^{*2}	在执行打印任务期间取消打印。 出现缺纸错误、夹纸错误、多张进纸错误或废墨收集垫即将达到使用寿命错误后恢复打印。 墨盒达到使用寿命后，请将墨盒舱移动至墨盒更换位置。在墨盒达到使用寿命前更换时，请将此按钮按住 6 秒以移动墨盒舱。更换墨盒后再次按此按钮时，墨盒舱会移动至初始位置。 将此按钮按住 3 秒会清洗打印头。

*1 按住 📶 期间，开启此产品电源，从而将网络设置恢复为缺省值。

*2 按住 🗑️ 期间，开启此产品电源，从而打印喷嘴检查图案。 ➡ 第 43 页的 “检查打印头喷嘴” 。

指示灯

指示灯	功能
	当此产品电源打开时亮起。 当此产品正在接收数据、正在打印、正在更换墨盒、正在充墨或正在清洗打印头时闪烁。
	此产品连接至网络时始终亮起。正在调整网络设置期间闪烁（绿色：Wi-Fi/橙色：以太网）。
	➔ 第 54 页的 “错误指示灯”
	➔ 第 54 页的 “错误指示灯”

打印纸和介质处理

有关介质使用、装入和存放的说明

多数普通纸都可以产生更佳的打印效果。但是，涂层纸吸墨很少，因此可以提供优质的打印输出。

爱普生提供的专用打印纸专门针对爱普生喷墨产品所使用的墨水而设计，建议使用这些打印纸来确保高质量的打印输出。

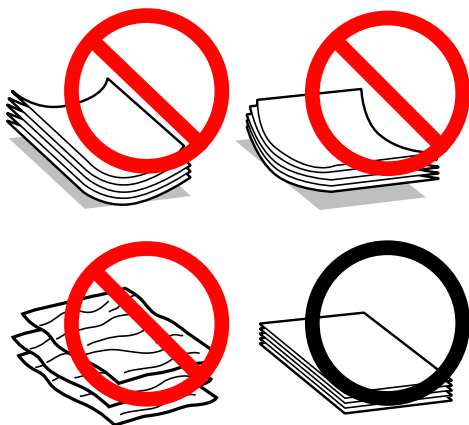
注释：

- ❑ 在不同的国家/地区，可购买到的爱普生介质/打印纸种类会有所不同。
- ❑ 因为制造商随时都有可能改变任何一种品牌或型号的介质/打印纸的质量，所以爱普生不能保证任何一种非爱普生品牌或型号的介质/打印纸的质量。
- ❑ 大批量购买介质/打印纸或大批量打印之前，请确保先做介质/打印纸的样品打印检测。

装入爱普生专用打印纸时，请首先阅读随打印纸提供的说明，并牢记以下几点。

注释：

- ❑ 将打印纸的打印面朝上装入后进纸器。打印面通常比另一面更白或更亮。有关详细信息，请参见打印纸随附的说明页。一些类型的打印纸带有裁切角，可帮助识别正确的装入方向。
- ❑ 如果打印纸卷曲，在装入前应将其弄平整或轻轻地反向卷曲。在卷曲的打印纸上打印可能会导致墨水泄漏污染打印输出。请勿使用折叠、卷曲或撕破的打印纸。



存放打印纸

打印结束后尽快将未使用的打印纸放回原包装中。处理专用介质时，爱普生建议您将打印件保存在可重复封启的塑料袋中。将未使用的打印纸和打印件放在远离高温、潮湿和阳光直射的位置。

选择打印纸

下表列出了支持的打印纸。如表中所示，装纸量因打印纸而异。

介质类型	尺寸	装纸量（页数）
普通纸*1	信纸*2	最高 11 毫米
	A4*2	最高 11 毫米
	B5*2	最高 11 毫米
	A5*2	最高 11 毫米
	A6*2	最高 11 毫米
	Legal	1
	用户自定义	1
信封	#10	10
	DL	10
	C6	10
爱普生亮白喷墨纸	A4*2	80
爱普生照片质量喷墨纸	A4	80
爱普生重磅粗面纸	A4	1
爱普生照片纸	A4	1
	102 × 152 毫米（4 × 6 英寸）	1
	127 × 178 毫米（5 × 7 英寸）	1
爱普生高质量光泽照片纸	A4	20
	102 × 152 毫米（4 × 6 英寸）	20
	127 × 178 毫米（5 × 7 英寸）	20
	16:9 宽尺寸（102 × 181 毫米）	20
爱普生高质量亚光照片纸	A4	20
	102 × 152 毫米（4 × 6 英寸）	20
爱普生超级光泽照片纸	A4	1
	102 × 152 毫米（4 × 6 英寸）	1
	127 × 178 毫米（5 × 7 英寸）	1
爱普生光泽照片纸	A4	20
	102 × 152 毫米（4 × 6 英寸）	20
	127 × 178 毫米（5 × 7 英寸）	20

*1 打印纸重量介于 64 克/平方米（17 磅）至 90 克/平方米（24 磅）之间。

*2 手动双面打印的装纸量是 30 张。

注释：
打印纸的供应情况因所在国家/地区而异。

打印机驱动程序中的打印纸类型设置

产品会根据在打印设置中选择的打印纸类型自动进行自我调整。这就是打印纸类型设置之所以如此重要的原因所在。产品会根据该项设置判断正在使用的打印纸类型，从而相应调整喷墨量。下表列出了打印纸所对应的设置。

打印纸类型	打印机驱动程序打印纸类型
普通纸*	普通纸
爱普生亮白喷墨纸*	
爱普生超级光泽照片纸*	爱普生超级光泽纸
爱普生高质量光泽照片纸*	爱普生高质量光泽纸
爱普生高质量亚光照片纸*	爱普生高质量亚光纸
爱普生光泽照片纸*	爱普生光泽纸
爱普生照片纸*	爱普生照片纸
爱普生重磅粗面纸*	爱普生粗面纸
爱普生照片质量喷墨纸*	
信封	信封

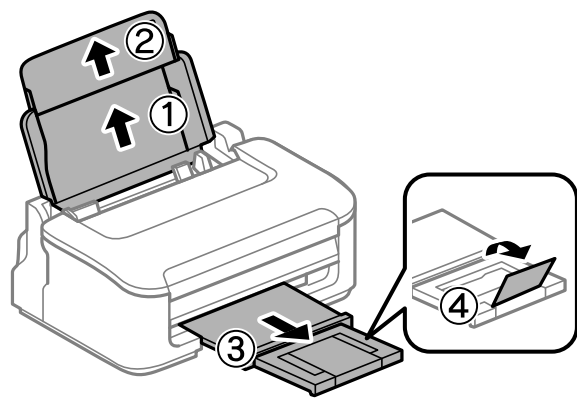
* 这些打印纸类型兼容 Exif 打印和 PRINT Image Matching。有关详细信息，请参见与 Exif Print 或 PRINT Image Matching 兼容的数码相机随附的文档。

注释：
专用介质的供应情况因所在国家/地区而异。有关您所在国家/地区供应介质的最新信息，请与爱普生认证服务机构联系。

装入打印纸和信封

按照下列步骤装入打印纸：

- 1
- 滑出纸托和出纸器，然后竖起挡纸器。



打印纸和介质处理

注释:

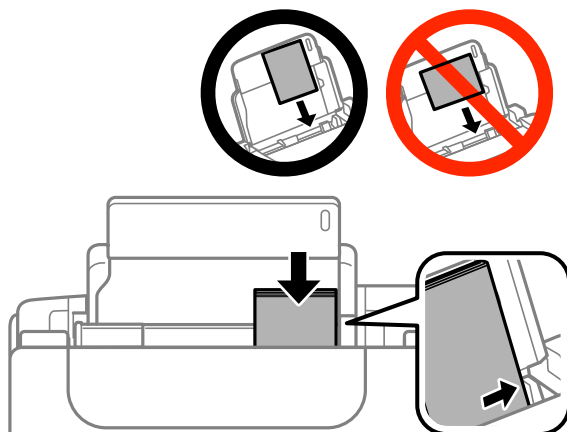
产品前部应留出足够的空间，以使打印纸完全弹出。

2

将侧导轨向左侧滑动。

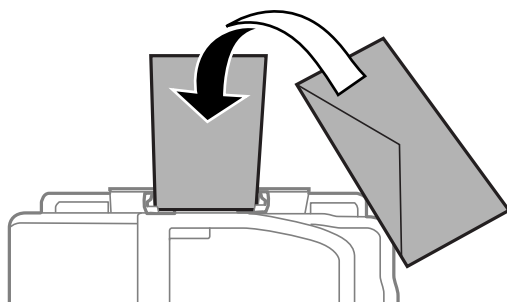
3

将打印纸打印面朝上装入并抵靠着后进纸器的右侧。

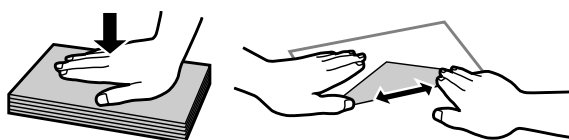


注释:

- ☐ 装入打印纸前，将打印纸呈扇形展开再码齐。
- ☐ 打印面通常比另一面更白或更亮。
- ☐ 将打印纸装入后进纸器时，始终将短边朝前，即便在打印横向照片时也是如此。
- ☐ 您可以使用具有装订孔的以下尺寸打印纸：A4、A5、A6、Legal、信纸。一次仅装入一张打印纸。
- ☐ 装入信封时，短边朝前，且封盖面朝下。



- ☐ 请勿使用卷曲、折叠、涂胶或带有塑料透明窗的信封。
- ☐ 装入前，请将信封和封盖处理平整。

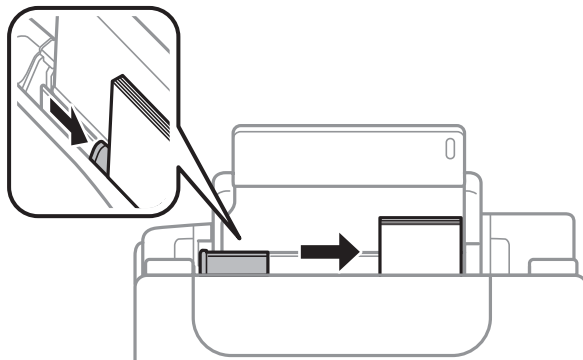


- ☐ 装入信封前，使信封的边缘平整。
- ☐ 避免使用过薄的信封，否则可能会在打印过程中发生卷曲。

打印纸和介质处理

4

滑动侧导轨，使其靠在打印纸的左侧边缘，但不能过紧。



注释:

使用普通纸时，所装入的打印纸不得超出导轨内 ▽ 箭头标记。

使用爱普生专用介质时，请确保打印纸数量少于为该介质指定的限值。

➡ [第16页的“选择打印纸”](#)

打印

打印机驱动程序和状态监视器

打印机驱动程序允许您从很广的设置范围内进行选择，从而获得更佳的打印效果。状态监视器和打印机应用工具则帮助您检查此产品并使本产品保持更佳的运行状态。

对于 Windows 用户的注释说明：

- 您的打印机驱动程序会自动从爱普生网站找到并安装最新版本的打印机驱动程序。在打印机驱动程序的**维护**窗口中，单击**软件更新**按钮，然后按屏幕上的提示操作。如果**维护**窗口中未出现该按钮，请指向 Windows 开始菜单中的**所有程序或程序**，然后在 **EPSON** 文件夹中找到软件更新。
- 如果您想更改驱动程序的语言，请从打印机驱动程序的**维护**窗口中的**语言**设置中选择您想使用的语言。根据您的国家/地区，此功能可能不能用。

对于 Windows 访问打印机驱动程序

您可以从大多数 Windows 应用程序、Windows 开始菜单或任务栏中访问打印机驱动程序。

若要仅对正在使用的应用程序进行设置，请从正在使用的应用程序访问打印机驱动程序。

要让所进行的设置适用于所有的 Windows 应用程序，请从开始菜单或任务栏访问打印机驱动程序。

请参考下面部分访问打印机驱动程序。

注释：

此用户指南中的打印机驱动程序窗口截屏来自于 Windows 10。

从 Windows 应用程序

- 1** 在文件菜单中，单击**打印**或**打印设置**。
- 2** 在出现的窗口中，依次单击**打印机**、**设置**、**选项**、**首选项**或**属性**。（根据您使用的应用程序，您也许需要单击一个按钮或这些按钮的组合。）

从开始按钮

- **Windows 10:**
右键单击开始按钮或按住开始按钮，然后选择**控制面板** > **硬件和声音**中的**查看设备和打印机**。右键单击本产品或者按住本产品，然后选择**打印首选项**。
- **Windows 8.1/Windows 8:**
选择**桌面** > **设置** > **控制面板** > **硬件和声音**中的**查看设备和打印机**。右键单击本产品或者按住本产品，然后选择**打印首选项**。

打印

- ❑ **Windows 7:**
单击开始按钮，然后选择**控制面板 > 硬件和声音**中的**查看设备和打印机**。右键单击本产品，然后选择**打印首选项**。
- ❑ **Windows Vista:**
单击开始按钮，然后选择**控制面板 > 硬件和声音**中的**打印机**。右键单击本产品，然后选择**选择打印首选项**。
- ❑ **Windows XP:**
单击开始按钮，然后选择**控制面板 > 打印机和其他硬件 > 打印机和传真**。右键单击本产品，然后选择**打印首选项**。

从任务栏上的快捷图标

桌面任务栏上的打印机图标是支持您快速访问打印机驱动程序快捷键图标。

如果您单击打印机图标并选择**打印机设置**，则可以访问打印机设置窗口，该窗口与从控制面板显示的打印机设置窗口相同。如果您双击此图标，可以检查打印机的状态。

注释:

如果任务栏上未显示打印机图标，请访问打印机驱动程序窗口，单击**维护**标签上的**监视参数**，然后选择在任务栏上注册快捷图标。

通过联机帮助获取信息

在打印机驱动程序窗口中，尝试下列步骤之一。


- ❑ 右击项目，然后单击**帮助**。
- ❑ 单击窗口右上角的  按钮，然后单击项目（仅适用于 Windows XP）

对于 Mac OS X 访问打印机驱动程序

下表描述如何访问打印机驱动程序对话框。

对话框	如何访问
页面设置	在应用程序的“文件”菜单中单击 页面设置 。 注释: 根据您的应用程序，页面设置菜单可能不出现在“文件”菜单上。
打印	在应用程序的“文件”菜单中单击 打印 。
Epson Printer Utility 4	从 Apple 菜单中选择 系统偏好 ，然后从 打印机和扫描仪 （或 打印和扫描、打印和传真 ）中选择打印机。单击 选项与耗材 ， 应用工具 ，然后单击 打开打印机应用工具 。 对于 Mac OS X 10.5，单击 Apple 菜单上的 系统偏好 ，然后单击 打印和传真 。从打印机列表框中选择您的产品，单击 打开打印队列 ，然后单击 应用工具 按钮。

通过联机帮助获取信息

单击打印对话框中的  帮助按钮。

基本操作

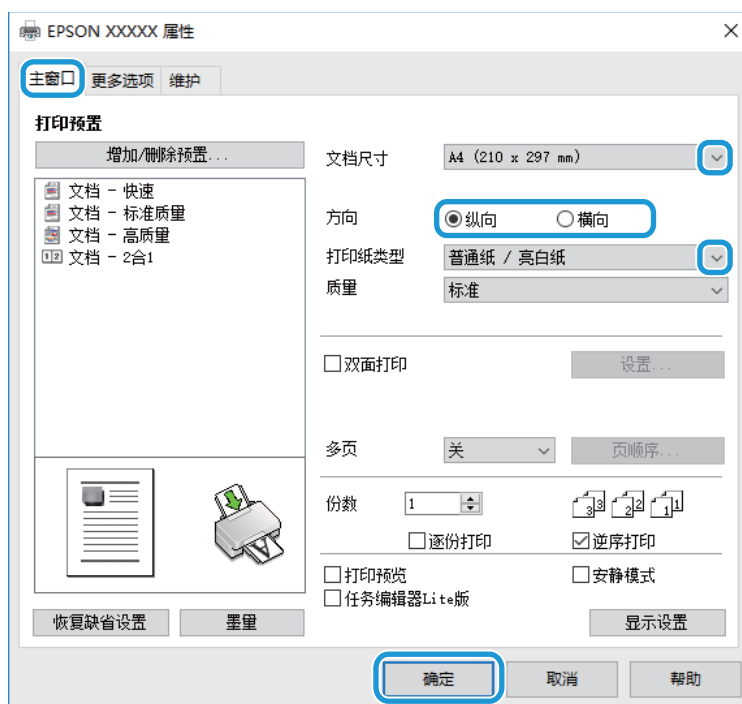
基本打印

注释：

- ❑ 此部分中的截屏可能因此产品型号而异。
- ❑ 在打印之前，正确装入打印纸。
➔ 第17页的“装入打印纸和信封”
- ❑ 请参考以下部分了解可打印区域。
➔ 第71页的“可打印区域”
- ❑ 完成设置后，在打印整个任务之前打印一个测试副本以检测打印输出。

对于 Windows 的基本产品设置

- 1 打开要打印的文件。
- 2 访问打印机设置。
➔ 第20页的“对于 Windows 访问打印机驱动程序”



打印

- 3 单击**主窗口**标签。
- 4 选择合适的文档尺寸设置。您可定义自定义打印纸尺寸。有关详细信息，请参见联机帮助。
- 5 选择**纵向**（高）或**横向**（宽）来更改打印的方向。

注释：
当在信封上打印时，选择**横向**。

- 6 选择合适的打印纸类型设置。
➔ [第 17 页的“打印机驱动程序中的打印纸类型设置”](#)

注释：
打印质量根据选择的打印纸类型自动调整。

- 7 单击**确定**关闭打印机设置窗口。

注释：
要更改为高级设置，请参见相关的部分。

- 8 打印您的文件。

对于 Mac OS X 的基本产品设置

注释：
此部分中的打印机驱动程序窗口截屏来自于 Mac OS X 10.11。

- 1 打开要打印的文件。

打印

- 2 访问打印对话框。
➔ 第 21 页的“对于 Mac OS X 访问打印机驱动程序”

打印机: EPSON XXXXX

预置: 默认设置

份数: 1

页数: ☒ 全部
☐ 边栏中的“选定的页面”
☐ 从: 1 至: 1

纸张大小: A4 210 x 297 毫米

打印方向: ☒ 纵向 ☐ 横向

预览

☒ 自动旋转 ☐ 显示备注

☐ 缩放: 97%
☒ 缩放以适合: ☒ 打印整个图像
☐ 填满纸张

每页份数: 1

取消 打印

注释:
如有需要，单击**显示详细信息**或▼可展开打印窗口。

- 3 选择您正使用的产品进行打印机设置。

注释:
根据您的应用程序不同，您可能不能选择此对话框中的某些项目。如果此情况出现，单击应用程序“文件”菜单上的**页面设置**，然后进行合适的设置。

- 4 选择合适的打印纸尺寸设置。

- 5 选择合适的方向设置。

注释:
当在信封上打印时，选择横向。

打印

6 从弹出菜单中选择**打印设置**。



注释:

在 Mac OS X v10.8.x 或更高版本上，如果未显示**打印设置**菜单，则爱普生打印机驱动程序可能尚未正确安装。从 Apple 菜单中的**系统偏好** > **打印机和扫描仪**（或**打印和扫描**、**打印和传真**），删除打印机，然后再次添加打印机。


7 选择合适的介质类型设置。
➔ [第 17 页的“打印机驱动程序中的打印纸类型设置”](#)

8 单击**打印**可开始打印。

取消打印

要取消打印，请按下面相应各节中的说明进行操作。

使用此产品按钮

按下  按钮可取消进行中的打印任务。

对于 Windows

注释:

您不能取消已经完全发送到此产品的打印任务。在此情况下，使用此产品来取消打印任务。

- 1 访问 EPSON Status Monitor 3。
➔ 第 56 页的“对于 Windows”
- 2 单击**打印队列**按钮。将显示 Windows Spooler。
- 3 右击您要取消的任务，然后选择**取消**。

对于 Mac OS X

请按下述步骤取消打印任务。

- 1 单击 Dock 中的打印机图标。
- 2 选择要取消的任务。
- 3 取消该任务。
 - ☐ Mac OS X v10.8.x 或更高版本
单击进程表旁的 。
 - ☐ Mac OS X v10.5.8 - v10.7.x
单击**删除**。

其他选项

产品预置（仅适用于 Windows）

打印机驱动程序预置可使打印变得简单。您同样可创建一个您自己的预置。

对于 Windows 的产品设置

- 1 访问打印机设置。
➔ 第 20 页的“对于 Windows 访问打印机驱动程序”
- 2 在主窗口标签上选择打印预置。产品设置自动在弹出的窗口中显示设置值。

双面打印（仅适用于 Windows）

使用打印机驱动程序可在打印纸的两面进行打印。



可以使用两种双面打印：标准和折叠小册子。

双面打印仅适用于以下打印纸和尺寸。

打印纸	尺寸
普通纸	Legal、信纸、A4、B5、A5、A6
爱普生亮白喷墨纸	A4

注释：

- ☐ 此功能在 Mac OS X 中无法使用。
- ☐ 在某些设置下此功能可能不能用。
- ☐ 当通过网络访问此产品或此产品被用作共享打印机时，此功能可能不可用。
- ☐ 双面打印时的装纸量不同。
➔ 第16页的“选择打印纸”
- ☐ 请仅使用适合双面打印的打印纸。否则，打印输出质量将下降。
- ☐ 根据打印文本和图像所使用的打印纸和墨量，墨水可能会渗透到打印纸的另一面。
- ☐ 在双面打印时打印纸的表面可能被污损。
- ☐ 仅当启用 EPSON Status Monitor 3 时可使用此功能。要启用状态监视器，访问打印机驱动程序，并单击**维护**标签，然后单击**扩展设置**按钮。在扩展设置窗口中，选择**启用 EPSON Status Monitor 3** 复选框。

对于 Windows 的产品设置

- 1 访问打印机设置。
➔ 第20页的“对于 Windows 访问打印机驱动程序”
- 2 选择**双面打印**复选框。
- 3 单击**设置**，然后进行合适的设置。

注释：

如果您想打印一个折叠小册子，选择**小册子**。

打印

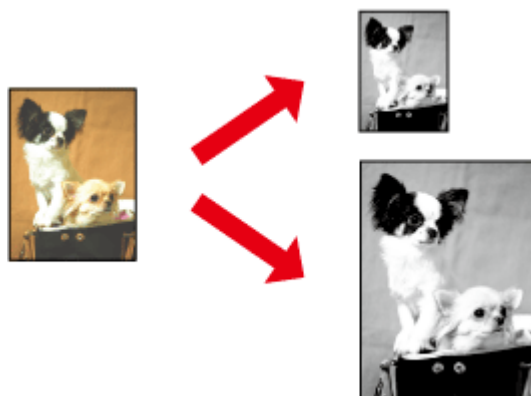
4 检查其他设置并打印。

注释：

- ❑ 实际的装订边距可能与指定的设置不同，具体取决于您的应用程序。在打印整个任务前，使用几张纸来检测实际的效果。
- ❑ 重新装入打印纸之前，确保墨水已完全干透。

充满页面打印

在打印机驱动程序中可以自动缩放文档的大小以匹配选择的打印纸尺寸。



注释：

在某些设置下此功能可能不能用。

对于 Windows 的产品设置

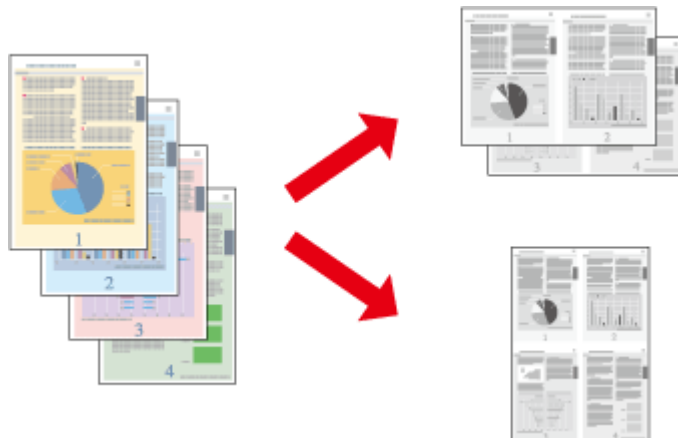
- 1 访问打印机设置。
➔ [第 20 页的“对于 Windows 访问打印机驱动程序”](#)
- 2 在更多选项标签上，选择**缩小/放大文档**和**充满页面**，然后从输出打印纸中选择您想使用的打印纸尺寸。
- 3 检查其他设置并打印。

对于 Mac OS X 的产品设置

- 1 访问打印对话框。
➔ [第 21 页的“对于 Mac OS X 访问打印机驱动程序”](#)
- 2 在打印纸处理屏的目标打印纸尺寸中选择**缩放以适合打印纸尺寸**，然后从弹出的菜单中选择希望的打印纸尺寸。
- 3 检查其他设置并打印。

一张多页打印

允许您使用打印机驱动程序在一张打印纸上打印 2 或 4 个页面。

**注释：**

在某些设置下此功能可能不能用。

对于 Windows 的产品设置

- 1 访问打印机设置。
➔ 第 20 页的“对于 Windows 访问打印机驱动程序”
- 2 在主窗口标签中选择 **2 合 1** 或 **4 合 1** 作为多页。
- 3 单击**页顺序**，然后进行合适的设置。
- 4 检查其他设置并打印。

对于 Mac OS X 的产品设置

- 1 访问打印对话框。
➔ 第 21 页的“对于 Mac OS X 访问打印机驱动程序”
- 2 在版面屏中选择每张纸打印页数和版面方向（页顺序）。
- 3 检查其他设置并打印。

共享产品供打印

使用 Windows 时的设置

以下说明介绍如何设置此产品，以便与网络上的其他用户共享此产品。

首先，您需要在与此产品直接相连的计算机上将此产品设为共享打印机。然后，您需要将此产品添加到将访问此产品的每个网络计算机。

注释：

- 这些说明仅适用于小型网络。要在大型网络中共享此产品，请咨询网络管理员。
- 以下部分中的截屏来自于 Windows 10。

将此产品设为共享打印机

注释：

以管理员身份登录您的计算机。在计算机提示时输入管理员密码。

在与此产品直接相连的计算机上执行以下步骤：

1**Windows 10:**

右键单击开始按钮，或按住开始按钮，然后选择**控制面板 > 硬件和声音**中的**查看设备和打印机**。

Windows 8.1/Windows 8:

选择**桌面 > 设置 > 控制面板 > 硬件和声音**或**硬件**中的**查看设备和打印机**。

Windows 7:

单击开始按钮，然后选择**控制面板 > 硬件和声音**或**硬件**中的**查看设备和打印机**。

Windows Vista:

单击开始按钮，选择**控制面板 > 硬件和声音**中的**打印机**。

Windows XP:

单击开始按钮，选择**控制面板 > 打印机和其他硬件 > 打印机和传真**。

2**Windows 10/Windows 8.1/Windows 8/Windows 7:**

右键单击此产品的图标，单击**打印机属性**，然后单击**共享**。接着，单击**更改共享选项**按钮。

Windows Vista:

右键单击此产品的图标，然后单击**共享**。单击**更改共享选项**按钮，然后单击**继续**。

Windows XP:

右键单击此产品的图标，然后单击**共享**。

打印

- 选择**共享这台打印机**，然后键入共享名。

注释：

请勿在共享名中使用空格或连字符。



如果要为运行不同版本 Windows 的计算机自动下载打印机驱动程序，请单击**其他驱动程序**，然后选择其他计算机的环境和操作系统。单击**确定**，然后插入此产品的软件光盘。

- 单击**确定**或**关闭**（如果已安装了其他驱动程序）。

将此产品添加到其他网络计算机

按照以下步骤将此产品添加到要访问它的每个网络计算机。

注释：

此产品必须在与其直接相连的计算机上设置为共享打印机，然后才能从其他计算机访问它。

➔ 第 30 页的“将此产品设为共享打印机”。

- Windows 10:**
右键单击开始按钮，或按住开始按钮，然后选择**控制面板 > 硬件和声音**中的**查看设备和打印机**。

Windows 8.1/Windows 8:

选择**桌面 > 设置 > 控制面板 > 硬件和声音**或**硬件**中的**查看设备和打印机**。

Windows 7:

单击开始按钮，然后选择**控制面板 > 硬件和声音**或**硬件**中的**查看设备和打印机**。

打印

Windows Vista:

单击开始按钮，选择**控制面板 > 硬件和声音**中的打印机。

Windows XP:

单击开始按钮，选择**控制面板 > 打印机和其他硬件 > 打印机和传真**。

2

Windows 10/Windows 8.1/Windows 8/Windows 7/Windows Vista:

单击**添加打印机**按钮。

Windows XP:

单击**添加打印机**按钮。添加打印机向导随即出现。单击**下一步**按钮。

注释:

☐ **Windows 7 和 Vista:**

单击**添加网络、无线或 Bluetooth 打印机**，然后单击**下一步**。

☐ **Windows XP:**

选择**网络打印机或连接到其他计算机的打印机**，然后单击**下一步**。

3

按照屏幕提示选择要使用的产品。

注释:

根据要连接此产品的计算机的操作系统和配置不同，添加打印机向导可能会提示您从此产品的软件光盘安装打印机驱动程序。单击**从磁盘安装**按钮，然后按照屏幕提示执行操作。

使用 Mac OS X 时的设置

要在 Mac OS X 网络上设置此产品，请使用打印机共享设置。有关详细信息，请参见您的 Macintosh 文档。

更换墨盒

墨盒安全指导、预防措施和说明

安全指导

处理墨盒时请遵守以下几点：

- ❑ 将墨盒保存在儿童够不到的地方。
- ❑ 处理用过的墨盒时要小心，因为出墨口周围可能还有一些墨水。
如果墨水沾到了皮肤上，请用肥皂和清水彻底清洗。
如果墨水进入眼睛，请立即用清水冲洗。彻底冲洗后，如果仍感不适或看不清东西，请立即就医。
如果墨水不慎进入口中，请立即吐出并及时就医。
- ❑ 不要撕下或撕破墨盒上的标签，这可能会导致漏墨。



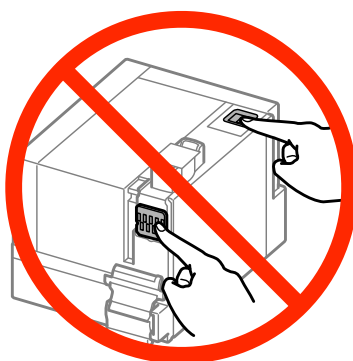
- ❑ 不要撕下墨盒底部的透明封条，否则墨盒可能无法使用。



- ❑ 不要拆开或改装墨盒，否则您可能不能正常打印。

更换墨盒

- ❑ 不要触碰墨盒侧面的绿色 IC 芯片或小窗口。否则可能会导致不能正常运行和打印。



- ❑ 此产品不得一直处于墨盒已取下的状态，而且更换墨盒期间不得关闭此产品电源。否则，打印头中剩余的墨水将变干，并可能导致您无法打印。

更换墨盒预防措施

更换墨盒之前，请首先阅读此部分指导。

- ❑ 爱普生建议您使用爱普生原装正品墨盒。爱普生不担保非爱普生原装正品墨水的打印质量或可靠性。使用非爱普生原装正品墨水可能会引发故障，某些情况还会导致此产品操作异常，这些故障均不在爱普生保修范围内。不能显示非原装正品墨盒的墨量信息。
- ❑ 打开包装前，请将新墨盒轻轻晃动四五次。
- ❑ 不要用力摇晃墨盒，否则墨盒可能会漏墨。
- ❑ 此产品使用的墨盒配备有 IC 芯片，用于监视每个墨盒的各种相关信息（例如剩余墨量）。这意味着即使在墨盒达到使用寿命之前将其从此产品中取出，在重新装回此产品之后，您仍然能够使用该墨盒。但是，重新安装该墨盒时，可能会消耗一部分墨水，以保证此产品性能。
- ❑ 您不能将随此产品附带的墨盒作为更换墨盒。
- ❑ 为保持更佳打印头性能，打印期间，乃至执行墨盒更换和打印头清洗等维护操作期间，此产品都会从墨盒中消耗一定数量的墨水。
- ❑ 如果需要暂时取下墨盒，确保使供墨口远离灰尘。将墨盒存放在与此产品相同的环境中。存放墨盒时，标注墨盒颜色的标签应面朝上。请勿将墨盒倒置存放。
- ❑ 墨水供墨口配备的阀门设计用于容纳过量排出的墨水，因此不需要盖住或塞住。但是，建议小心处理。不要触碰供墨口或其周围区域。
- ❑ 为最大限度地提高墨水的效能，请仅在准备好更换墨盒时再取下。重新安装时，墨量低的墨盒可能无法使用。
- ❑ 准备好在此产品中安装后再打开墨盒包装。墨盒为真空包装，以保证其可靠性。如果拆开墨盒包装后长时间不用，可能无法正常打印。
- ❑ 安装墨盒，否则将无法打印。
- ❑ 如果墨盒中的墨量低，请准备一个新墨盒。

更换墨盒

- ❑ 从包装中取出墨盒时，注意不要掰断侧面的挂钩。
- ❑ 安装之前，必须撕下墨盒上的黄色标签，否则，打印质量可能会下降，或者可能无法打印。
- ❑ 从较冷的存放点取出墨盒后，应在使用之前使其在室温下至少暖化三个小时。
- ❑ 将墨盒存放在阴凉处。
- ❑ 存放墨盒时，标签朝上放置。请勿将墨盒倒置存放。

墨盒规格

- ❑ 爱普生建议您在包装上所标示的日期之前使用墨盒。
- ❑ 初始化设置期间，本产品随附的墨盒会用掉一部分。为了保证高质量的打印输出，机器中的打印头需被完全充墨。此一次性过程将会消耗此墨盒中的一部分墨水，因此墨盒的可打印页数将低于后续墨盒的可打印页数。
- ❑ 因打印的图像、打印纸类型、机器使用的频繁程度和环境条件（例如温度）的不同，墨盒在用户实际使用时的打印输出页数会有所不同。
- ❑ 为确保获取高质量的打印输出和保护打印头，当此产品指示更换墨盒时，在墨盒中留有作为安全用的一定量墨量。墨盒可打印页数中指示的可用墨量没有包含此墨量。
- ❑ 虽然墨盒中可能包含有再生原料，但不影响产品的功能或性能。
- ❑ 爱普生推荐您使用爱普生原装正品墨盒。使用非爱普生原装正品墨水可能会造成机器故障、损坏，在此情况下的故障及损坏，在保修期内将不享受“三包”服务。
- ❑ 首次安装的墨盒，其部分墨水将用于初始化安装。为了保证高质量的打印输出，机器中的打印头需被完全充墨。此墨盒中的一部分墨水将会被消耗于此一次性步骤。以后更换的爱普生原装正品墨盒（市售墨盒）在正常使用时（需按照爱普生指定条件），可以达到爱普生网页上标称的打印页数。
- ❑ 因打印的图像、打印设置、打印纸类型、机器使用的频繁程度和温度的不同，墨盒在用户实际使用时的打印输出页数会有所不同。为了保证高质量的打印输出，当计算机或机器出现“请更换墨盒”，或“墨盒已到使用寿命”等提示时，墨盒中可能还会有一部分剩余墨量。当机器第一次安装墨盒进行使用时，机器将执行初始化充墨程序，一部分墨水将被用于机器内部的供墨通道部件和打印头部件的填充。

检查墨盒状态

对于 Windows

注释：

当墨盒墨量低时，墨量低提示屏幕自动出现。您可通过此屏幕检查墨盒状态。如果您不想显示此屏幕，首先访问打印机驱动程序，然后单击**维护**标签，再单击**监视参数**。在监视参数屏幕上，清除**显示墨量低提示警告**复选框。

更换墨盒

要检查墨盒状态，做下面操作之一：

- ❑ 打开打印机驱动程序，单击**主窗口**标签，然后单击**墨量**按钮。
- ❑ 双击 Windows 任务栏上此产品形状的快捷图标。要在任务栏上添加快捷方式图标，请参见以下部分：
➔ [第 21 页的“从任务栏上的快捷图标”](#)
- ❑ 打开打印机驱动程序，单击**维护**标签，然后单击 **EPSON Status Monitor 3** 按钮。将显示一个图来指示墨盒状态。



注释：

- ❑ 如果 EPSON Status Monitor 3 没有出现，访问打印机驱动程序，并单击**维护**标签，然后单击**扩展设置**按钮。在扩展设置窗口中，选择**启用 EPSON Status Monitor 3** 复选框。
- ❑ 根据当前的设置不同，可能显示简单的状态监视器。单击**详细**按钮可显示上面的窗口。
- ❑ 墨量显示仅是近似指示。

对于 Mac OS X

可以使用 EPSON Status Monitor 检查墨盒状态。请按下述步骤操作。

- 1 访问 Epson Printer Utility 4。
➔ [第 21 页的“对于 Mac OS X 访问打印机驱动程序”](#)

更换墨盒

- 2
- 单击 **EPSON Status Monitor** 图标。EPSON Status Monitor 出现。



注释:

- ❑ 此图形显示第一次打开 EPSON Status Monitor 时的墨盒状态。要更新墨盒状态信息，请单击**更新**按钮。
- ❑ 墨量显示仅是近似指示。

更换墨盒

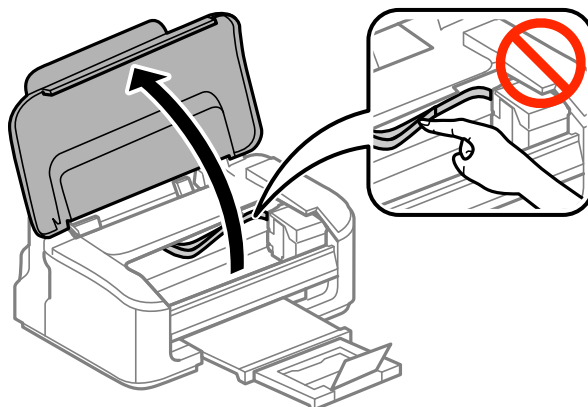
使用操作面板

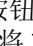
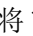
注释:

确保  指示灯亮起，但未闪烁。

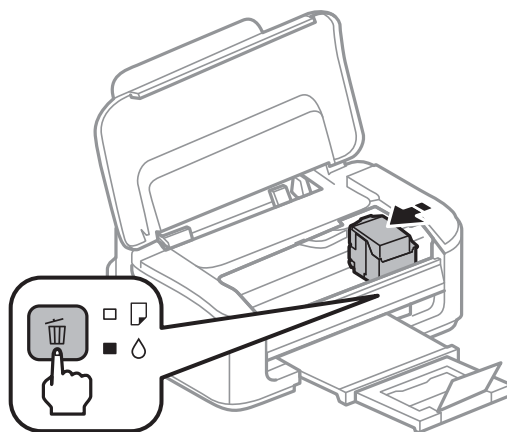
更换墨盒

- 1 打开打印机盖。



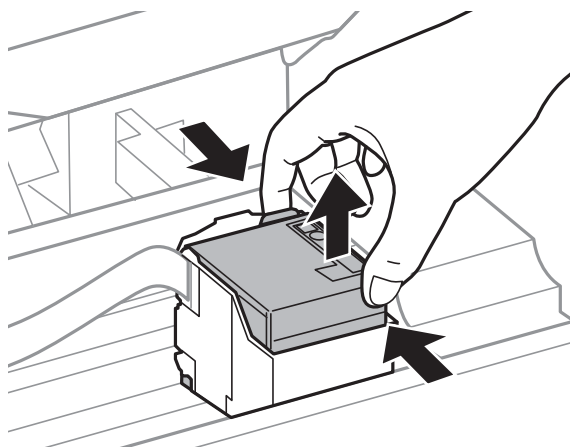
- 2 如果●指示灯亮起，请按  按钮。
如果●指示灯闪烁或熄灭，请将  按钮按住六秒，直至墨盒舱移动。

墨盒舱会移动至墨盒更换位置。



重要：
不要用手移动墨盒舱，否则可能会损坏此产品。始终按  按钮移动墨盒舱。

- 3 捏住并取下墨盒。



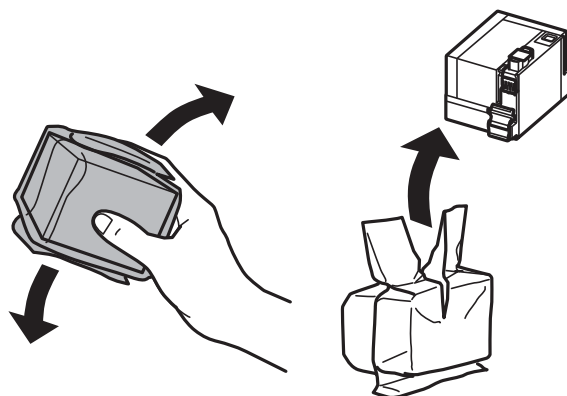
更换墨盒

注释:

取下的墨盒在供墨口的周围可能有墨水，所以当取出墨盒时小心不要触碰供墨口周围的任何区域。

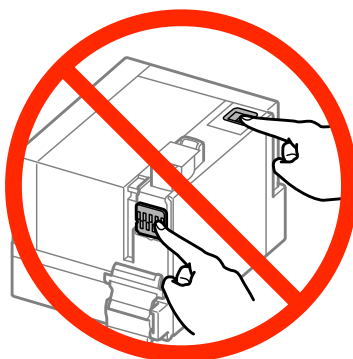
4

将新的更换用墨盒轻轻晃动四五次，然后打开包装。



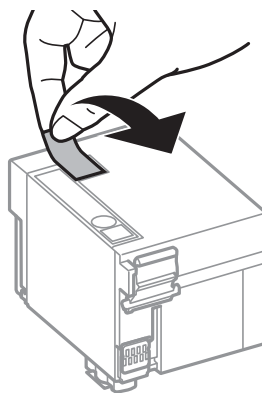
重要:

- ❑ 从包装中取出墨盒时，注意不要掰断侧面的挂钩。
- ❑ 不要触碰墨盒侧面的绿色 IC 芯片或小窗口。否则可能会导致不能正常运行和打印。



5

仅取下黄色胶带。



更换墨盒

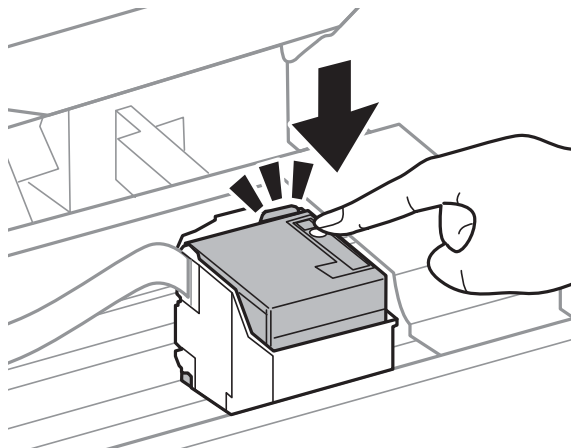


重要:

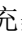
- ❑ 安装之前，必须撕下墨盒上的黄色标签，否则，打印质量可能会下降，或者可能无法打印。
- ❑ 如果安装墨盒时未取下黄色胶带，请将该墨盒从此产品中取出，接着取下黄色胶带，然后再重新安装。
- ❑ 不要撕下墨盒底部的透明封条，否则墨盒可能无法使用。
- ❑ 不要取下或撕下墨盒上的标签，这可能会导致漏墨。

6


插入墨盒并按住，直至发出咔嚓声。



7

合上打印机盖，然后按 。开始充墨。完成此过程约需两分钟。

注释:

此产品充墨期间， 指示灯会继续闪烁。充墨期间不要关闭此产品电源。充墨没有完成时，不能进行打印。

墨盒更换完成。此产品将恢复到原来的状态。

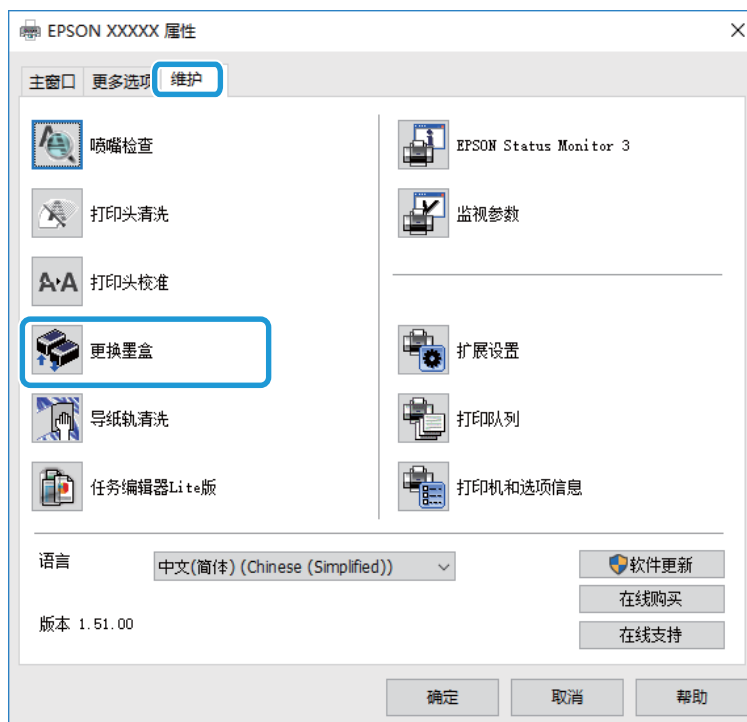
对于 Windows

需要更换达到使用寿命的墨盒时，请单击状态监视器窗口中的**如何**。按照屏幕提示更换墨盒。
有关使用计算机更换墨盒的详细信息，请参见以下部分。

➡ 第 56 页的“对于 Windows”。

如果要在墨盒墨量较低或达到使用寿命前进行更换，请单击打印机驱动程序中**维护**标签上的按钮。

➡ 第 20 页的“对于 Windows 访问打印机驱动程序”



有关使用打印机应用工具的详细信息，请参见联机帮助。

对于 Mac OS X

需要更换达到使用寿命的墨盒时，请单击状态监视器窗口中的**如何**。按照屏幕提示更换墨盒。有关使用计算机更换墨盒的详细信息，请参见以下部分。

➡ 第 57 页的“对于 Mac OS X”。

如果要在墨盒墨量较低或达到使用寿命前更换墨盒，请访问 Epson Printer Utility 4。

➡ 第 21 页的“对于 Mac OS X 访问打印机驱动程序”。



有关使用打印机应用工具的详细信息，请参见联机帮助。

维护您的产品和软件

检查打印头喷嘴

如果发现打印的图像意外地模糊或丢失墨点，则可通过检查打印头喷嘴来确定问题所在。

可以从计算机通过喷嘴检查应用工具检查打印头喷嘴，或者也可以使用产品按钮进行检查。

使用 Windows 下的喷嘴检查应用工具

请按下述步骤使用喷嘴检查应用工具。

- 1 确保操作面板上没有警告或错误指示。
- 2 确保后进纸器中装入了 A4 尺寸打印纸。
- 3 右击任务栏上的产品图标，然后选择**喷嘴检查**。
如果产品图标未出现，请参见下面部分来添加图标。
➔ [第 21 页的“从任务栏上的快捷图标”](#)
- 4 按屏幕提示进行操作。

使用 Mac OS X 下的喷嘴检查应用工具

请按下述步骤使用喷嘴检查应用工具。

- 1 确保操作面板上没有警告或错误指示。
- 2 确保后进纸器中装入了 A4 尺寸打印纸。
- 3 访问 Epson Printer Utility 4。
➔ [第 21 页的“对于 Mac OS X 访问打印机驱动程序”](#)
- 4 单击**喷嘴检查**图标。
- 5 按屏幕提示进行操作。

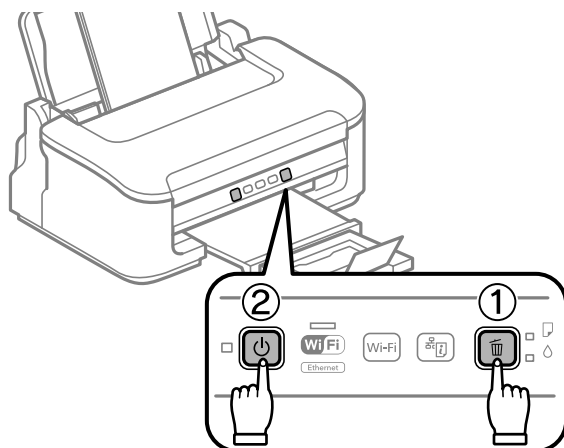
使用此产品按钮

请按下述步骤使用产品按钮来检查打印头喷嘴。

- 1 确保操作面板上没有警告或错误指示。
- 2 关闭此产品。
- 3 确保后进纸器中装入了 A4 尺寸打印纸。

维护您的产品和软件

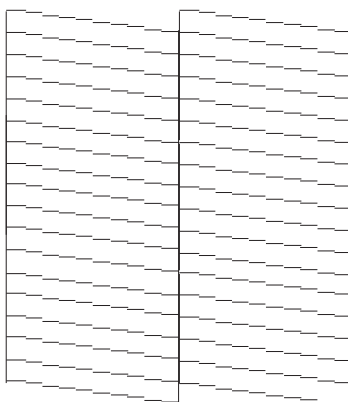
- 4** 按住  按钮期间，按  按钮打开此产品电源。



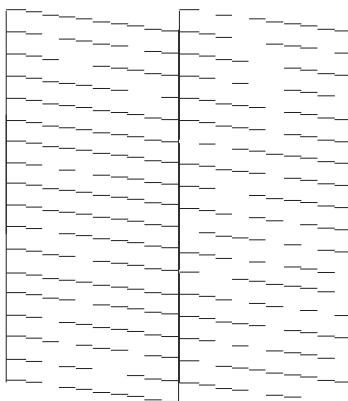
- 5** 此产品打开电源后，松开两个按钮。此时即会打印喷嘴检查图案。

下面是喷嘴检查图案的两个样例。

将打印出的检查页质量与下面的样例进行比较。如果不存在打印质量问题，例如测试线上未出现间隙或断线，说明打印头完好。



如果打印的线条中有断线，如下图所示，则说明喷嘴可能堵塞或打印头失准。



- ➔ 第 45 页的“清洗打印头”
- ➔ 第 46 页的“校准打印头”

清洗打印头

如果发现打印的图像意外地模糊或丢失墨点，可通过清洗打印头来解决这些问题，这样可保证喷嘴正常出墨。

您可以使用打印机驱动程序中的打印头清洗应用工具从计算机清洗打印头，也可以使用产品的按钮从产品进行清洗。

**重要：**

在清洗打印头期间不要关闭此产品。打印头清洗没有完成时，不能进行打印。

注释：

- ☐ 在清洗打印头时不要打开打印机盖。
- ☐ 清洗打印头时会用掉墨盒中的一些墨水，因此只有在打印质量下降时（例如打印输出模糊），才需清洗打印头。
- ☐ 首先使用喷嘴检查应用工具确认打印头是否需要清洗。这样做可以节省墨水。
- ☐ 当墨量低时，不能清洗打印头。当墨盒已到使用寿命时，也不能清洗打印头。请首先更换相应的墨盒。
- ☐ 如果在重复此过程四次之后打印质量仍未改善，则关闭此产品，将其停放至少6小时。然后再次运行喷嘴检查，如有必要，可重复进行打印头清洗。如果打印质量仍然没有改善，请与爱普生认证服务机构联系。
- ☐ 为保持打印质量，我们建议定期进行少量打印。

使用 Windows 下的打印头清洗应用工具

请按下述步骤使用打印头清洗应用工具清洗打印头。

1

确保操作面板上没有警告或错误指示。

2

右击任务栏上的产品图标，然后选择**打印头清洗**。

如果产品图标未出现，请参见下面部分来添加图标。

➔ [第 21 页的“从任务栏上的快捷图标”](#)

3

按屏幕提示进行操作。

使用 Mac OS X 下的打印头清洗应用工具

请按下述步骤使用打印头清洗应用工具清洗打印头。

1

确保操作面板上没有警告或错误指示。

2

访问 Epson Printer Utility 4。

➔ [第 21 页的“对于 Mac OS X 访问打印机驱动程序”](#)

3


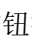
单击**打印头清洗**图标。

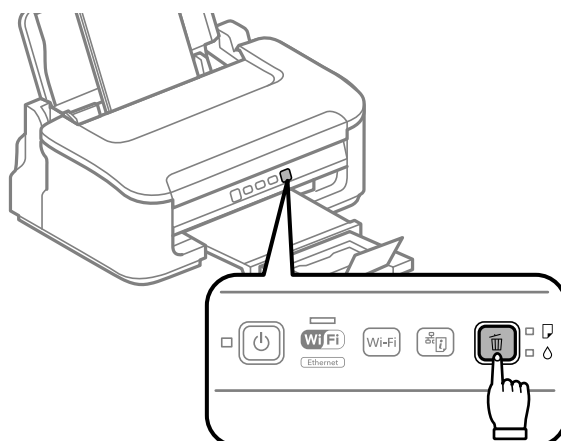
4

按屏幕提示进行操作。

使用此产品按钮

请按下述步骤使用此产品按钮清洗打印头。

- 1 确保操作面板上没有警告或错误指示。
- 2 将  按钮按住 3 秒，直至  指示灯闪烁。




此产品会开始清洗打印头。



重要：

 指示灯闪烁期间，切勿关闭此产品电源，否则会损坏此产品。

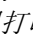
- 3  指示灯停止闪烁时，请打印喷嘴检查图案，确认打印头是否未堵塞。
➔ [第 43 页的“检查打印头喷嘴”](#)

校准打印头

如果发现垂直线失准或者出现水平条纹，可以使用打印机驱动程序中的打印头校准应用工具来解决问题。

请参阅以下的相应部分。

注释：

使用打印头校准应用工具打印测试图案期间，请勿按  按钮取消打印。

使用 Windows 下的打印头校准应用工具

请按下述步骤使用打印头校准应用工具校准打印头。

- 1 确保操作面板上没有警告或错误指示。
- 2 确保后进纸器中装入了 A4 尺寸打印纸。

- 3 右击任务栏上的产品图标，然后选择**打印头校准**。

如果产品图标未出现，请参见下面部分来添加图标。

➔ [第 21 页的“从任务栏上的快捷图标”](#)

- 4 按照屏幕提示校准打印头。

使用 Mac OS X 下的打印头校准应用工具

请按下述步骤使用打印头校准应用工具校准打印头。

- 1 确保操作面板上没有警告或错误指示。
- 2 确保后进纸器中装入了 A4 尺寸打印纸。
- 3 访问 Epson Printer Utility 4。
➔ [第 21 页的“对于 Mac OS X 访问打印机驱动程序”](#)
- 4 单击**打印头校准**图标。
- 5 按照屏幕提示校准打印头。

清洁导纸轨

导纸轨上残留过量墨水时，您可能会在打印输出的背面看到污迹。导纸轨是此产品内部的深色塑料条。在此情况下，您可使用打印机驱动程序中的导纸轨清洁应用工具解决此问题。

请参阅以下的相应部分。

注释：

重复该步骤，直至清洁了此产品内部。

使用 Windows 下的导纸轨清洁应用工具

请按下述步骤使用导纸轨清洁应用工具清洁导纸轨。

- 1 确保操作面板上没有警告或错误指示。
- 2 确保后进纸器中装入了 A4 尺寸打印纸。
- 3 打开打印机驱动程序，单击**维护**标签，然后单击**导纸轨清洁**按钮。
➔ [第 20 页的“对于 Windows 访问打印机驱动程序”](#)。
- 4 按照屏幕提示清洁导纸轨。

使用 Mac OS X 下的导纸轨清洁应用工具

请按下述步骤使用导纸轨清洁应用工具清洁导纸轨。

- 1 确保操作面板上没有警告或错误指示。
- 2 确保后进纸器中装入了 A4 尺寸打印纸。
- 3 访问 Epson Printer Utility 4 对话框。
➔ 第 21 页的“对于 Mac OS X 访问打印机驱动程序”。
- 4 单击**导纸轨清洁**按钮。
- 5 按照屏幕提示清洁导纸轨。

节能

如果设置的时间段内未执行任何操作，则此产品将自动进入睡眠模式或关机。

在应用电源管理之前，您可调整时间。任何增加都会影响产品的能效。在进行任何更改之前，请考虑环境。

请按以下步骤调整时间。

对于 Windows

- 1 访问打印机设置。
➔ 第 20 页的“对于 Windows 访问打印机驱动程序”
- 2 单击**维护**标签，然后单击**打印机和选项信息**按钮。
- 3 选择**关**、**30 分钟**、**1 小时**、**2 小时**、**4 小时**、**8 小时**或**12 小时**作为关机定时器设置。
- 4 选择**3 分钟**、**5 分钟**或**10 分钟**作为睡眠定时器设置。
- 5 单击**确定**按钮。

对于 Mac OS X

- 1 访问 Epson Printer Utility 4。
➔ 第 21 页的“对于 Mac OS X 访问打印机驱动程序”
- 2 单击**打印机设置**按钮。此时会显示打印机设置屏幕。
- 3 选择**关**、**30 分钟**、**1 小时**、**2 小时**、**4 小时**、**8 小时**或**12 小时**作为关机定时器设置。
- 4 选择**3 分钟**、**5 分钟**或**10 分钟**作为睡眠定时器设置。
- 5 单击**应用**按钮。

清洁此产品

清洁产品外部

为使产品保持更佳工作状态，每年应按下面的指导彻底清洁几次。



重要：

不要使用酒精或稀释剂清洁此产品。这些化学制品可能会使产品损坏。

注释：

不使用产品时，应关闭纸托和出纸器，以防止灰尘进入产品。

清洁产品内部

要获得最佳打印结果，请按照以下步骤清洁内部的搓纸轮。



注意：

注意不要碰触产品内部的部件。



重要：

- ☐ 小心不要让水溅到电子元件上。
- ☐ 请勿将润滑剂喷洒到产品内部。
- ☐ 不合适的润滑油可能会损坏机械部分。如需润滑，请与爱普生认证服务机构联系。

要获得最佳打印输出，请使用导纸轨清洁应用工具清洁内部的搓纸轮。

➔ [第 47 页的“清洁导纸轨”](#)

运输产品

如果要将产品移动一定距离，需要将其放回原始包装箱或类似尺寸的包装箱中，以便运输。



重要：

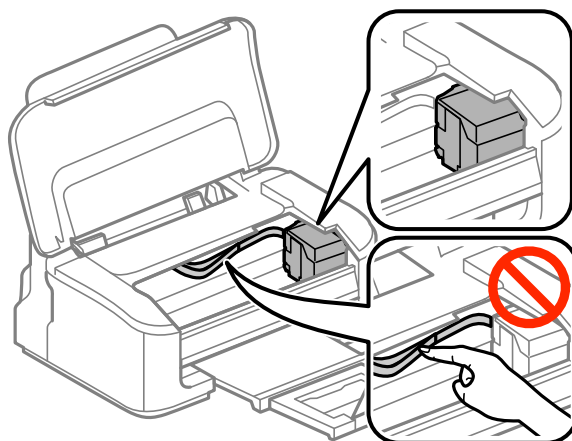
- ☐ 当存储或运输产品时，不要将其倾斜，也不要将其垂直或颠倒放置，否则墨水可能会泄漏。
- ☐ 不要取下安装的墨盒。取下墨盒会使打印头变干，并导致产品无法进行打印。

1

从后进纸器中取出所有打印纸，并确保此产品已断电。

维护您的产品和软件

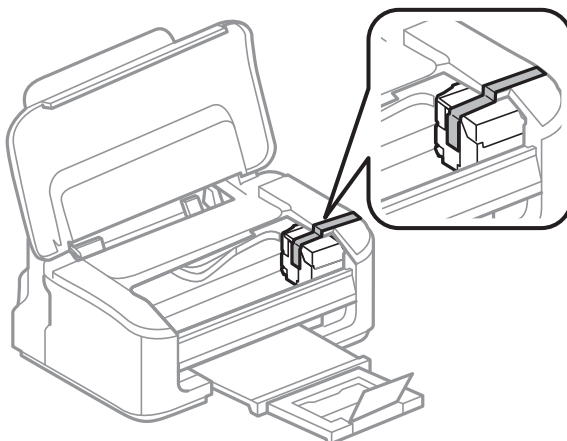
- 2** 打开打印机盖，并确保墨盒舱位于右侧初始位置。



注释:

如果墨盒舱未处于右侧初始位置，请打开此产品电源，直至墨盒舱在最右侧处锁定。然后关闭此产品电源。

- 3** 如图所示，使用胶带将墨盒舱固定在外壳上，然后关闭打印机盖。



注释:

不要将胶带固定在此产品内部的白色扁平线缆上。

- 4** 从插座拔下电源线，然后从此产品断开所有线缆。

- 5** 关闭纸托和出纸器。

- 6** 以随附的保护材料将产品重新包装在包装箱中。

注释:

- ☐ 在运输过程中保持产品水平。
- ☐ 重新使用前，请务必取下所有保护材料。

安装软件

将计算机连接至网络，并从网站安装最新版本应用程序。

注释：

- ☐ 以管理员身份登录您的计算机。在计算机提示时输入管理员密码。
- ☐ 重新安装应用程序时，需要先将其卸载。

1

退出所有运行的应用程序。

2

安装打印机驱动程序时，暂时断开打印机和计算机之间的连接。

注释：

除非另有指示，否则请勿连接打印机和计算机。

3

按照下面网站上的指导安装应用程序。

<http://epson.sn>

注释：

如果使用的是 Windows 计算机并无法从网站下载应用程序，请从打印机附带的软件光盘进行安装。

访问此链接时，如需要改变其页面显示的语言，可在页面的右上方，从其下拉式菜单所列出的语言选项中选择即可。

本产品可支持的操作系统以爱普生网页 (<http://www.epson.com.cn>) 为准，如有更改，恕不另行通知。

卸载软件

要解决某些问题或升级操作系统，可能需要先将软件卸载，然后再重新安装。

对于 Windows

注释：

以管理员身份登录您的计算机。在计算机提示时输入管理员密码。

1

按  按钮以关闭打印机。

2

退出所有运行的应用程序。

3

打开**控制面板**：

- ☐ **Windows 10**

右键单击开始按钮或按住开始按钮，然后选择**控制面板**。

维护您的产品和软件

☐ Windows 8.1/ Windows 8

选择**桌面 > 设置 > 控制面板**。

☐ Windows 7/ Windows Vista/ Windows XP

单击**开始按钮**，然后选择**控制面板**。

4 打开**卸载程序**（或**添加或删除程序**）：

☐ Windows 10/Windows 8.1/ Windows 8/ Windows 7/ Windows Vista

在**程序**中选择**卸载程序**。

☐ Windows XP

单击**添加或删除程序**。

5 选择您要卸载的应用程序。

6 卸载应用程序：

☐ Windows 10/Windows 8.1/ Windows 8/ Windows 7/ Windows Vista

选择**卸载/更改或卸载**。

☐ Windows XP

单击**更改/删除或删除**。

注释：

如果显示**用户帐户控制**窗口，请单击**继续**。

7 按屏幕提示进行操作。

对于 Mac OS X

1 使用 EPSON Software Updater 下载卸载器。

您下载卸载器后，每次卸载应用程序时无需重新进行下载。

2 按 按钮以关闭打印机。

3 要卸载打印机驱动程序或 PC-FAX 驱动程序，请从 **Apple 菜单 > 打印机和扫描仪**（或**打印和扫描、打印和传真**）中选择**系统偏好**，然后从已启用的打印机列表中删除打印机。

4 退出所有运行的应用程序。

5 选择**前往 > 应用程序 > Epson Software > 卸载器**。

6 选择您要卸载的应用程序，然后单击**卸载**。

维护您的产品和软件



重要

卸载器将删除计算机上所有爱普生喷墨打印机的驱动程序。如果您使用多个爱普生喷墨打印机，而只想删除部分驱动程序，请先删除所有驱动程序，然后重新安装所需的打印机驱动程序。

注释：

如果您无法在应用程序列表中找到要卸载的应用程序，则不能使用卸载器卸载。在这种情况下，请选择**前往 > 应用程序 > Epson Software**，选择要卸载的应用程序，然后将其拖动到废纸篓图标。

打印故障排除

故障诊断

此产品的故障查找最好以两个步骤进行：首先诊断故障，然后应用可能的解决办法，直到将故障解决。

用于诊断和解决最常见故障所需的信息可由在线故障排除、打印机操作面板或状态监视器来提供。请参阅以下的相应部分。

如果存在与打印质量相关的特定问题、与打印质量无关的打印问题、进纸问题或者此产品根本就不打印等问题，请参考相应各节。

要解决问题，可能需要取消正在进行的打印。

➔ 第 25 页的“取消打印”

注释：




- ❑ 废墨收集垫是用于收集机器在清洗打印头时或在打印过程中排出的废墨。当废墨收集垫吸收量已经接近或达到其使用寿命时，会出现相关提示，请确保按提示要求进行操作。且对于机器中的废墨收集垫，顾客无法自行更换此部件，请与爱普生认证服务机构联系更换。
- ❑ 爱普生承诺用户在按本机使用说明正确使用爱普生原装正品墨水的情况下，在本机保修期（含三包“有效期”）内免费对本机器中的废墨收集垫予以更换。如果使用非爱普生原装正品墨水，可能会导致用户进行更多的打印头清洗操作，从而大大缩短废墨收集垫的使用寿命，甚至会导致漏墨故障。在此情况下，对于废墨收集垫等相关部件，在保修期（含三包“有效期”）内也将不享受“三包”服务。
- ❑ 送修时的注意事项：
 - （1）不要将墨盒从本机中取出。
 - （2）移动机器时，请先切断电源开关，确保电源插销拔离了插座，并将所有配线都已经拔掉后再送修。
 - （3）为防止墨水从本机机体中流出，请在移动和保存本机时不要倾斜、竖立或颠倒方向。

错误指示灯

您可通过产品上的指示灯确认许多常见产品问题。如果产品停止工作并且指示灯亮起或闪烁，请根据下表诊断故障，然后采取建议的纠正措施。

打印故障排除

指示灯	故障和解决方案	
 	缺纸	
	未装入任何打印纸。	将打印纸装入后进纸器，然后按  按钮。此产品即会恢复打印，且指示灯会熄灭。
	多张进纸	
	一次进纸多张。	按  按钮送入并弹出打印纸。如果打印纸仍留在此产品内，请参见第 58 页的“夹纸”。
 	夹纸	
	此产品内夹纸。	➔ 第 58 页的“夹纸”
 	墨盒已到使用寿命	
	墨盒达到使用寿命或未安装，或者墨盒中的墨量低，无法充墨。	请换上新墨盒。如果更换墨盒后指示灯仍然亮起，则可能表明墨盒安装不正确。请重新安装墨盒，确保它卡入到位。 ➔ 第 37 页的“更换墨盒”
	使用的墨盒不正确	
	当前安装的墨盒无法与此产品配合使用。您无法使用随此产品附带的墨盒进行更换。	请使用合适的墨盒更换不兼容的墨盒。 ➔ 第 37 页的“更换墨盒”
	墨盒安装不正确	
	墨盒安装不正确。	重新插入墨盒。 ➔ 第 66 页的“更换墨盒后指示墨水错误”
 	墨量低	
	墨盒即将达到使用寿命。	购买更换用的墨盒。
    交替闪烁	维护	
	此产品的废墨收集垫快到或已到使用寿命。	请联系爱普生认证服务机构更换废墨收集垫。如果此产品的废墨收集垫快要达到使用寿命，则可按  按钮恢复打印。此信息会定期显示，直至更换了废墨收集垫。
      NW   	一般错误	
	出现了未知的产品错误。	关闭此产品。然后，取出异物。 ➔ 第 58 页的“夹纸” 然后，重新打开此产品电源。如果错误未清除，请联系认证服务机构。
    NW   	恢复模式	
	固件更新失败，此产品处于恢复模式。	您需要再次尝试固件更新。准备一根 USB 数据线，有关详细说明请访问当地爱普生网站。

 = 亮起， = 缓慢闪烁， 快速闪烁

检查产品状态

如果打印过程中出现故障，状态监视器窗口将显示错误信息。

如果出现的错误信息表明此产品的废墨收集垫快要达到使用寿命，请联系爱普生认证服务机构更换废墨收集垫。该信息将定期显示，直至更换了废墨收集垫。此产品的废墨收集垫吸满废墨时，此产品将停止工作，此时需要联系爱普生认证服务机构才能继续打印。

对于 Windows

有两种访问 EPSON Status Monitor 3 的方法：

- ❑ 双击 Windows 任务栏上打印机形状的快捷图标。要在任务栏上添加快捷图标，请参见以下部分：
➔ 第 21 页的“从任务栏上的快捷图标”
- ❑ 打开打印机驱动程序，单击**维护**标签，然后单击 **EPSON Status Monitor 3** 按钮。

当访问 EPSON Status Monitor 3 时，将出现以下窗口：



注释：

- ❑ 如果 EPSON Status Monitor 3 没有出现，访问打印机驱动程序，并单击**维护**标签，然后单击**扩展设置**按钮。在扩展设置窗口中，选择**启用 EPSON Status Monitor 3** 复选框。
- ❑ 根据当前的设置，可能显示简单的状态监视器。单击**详细**按钮可显示上面的窗口。

打印故障排除

EPSON Status Monitor 3 提供以下信息：

- ❑ **当前状态：**
如果墨量低或墨盒已到使用寿命，EPSON Status Monitor 3 窗口中会显示**如何**按钮。单击**如何**会显示墨盒更换说明，并将墨盒舱移动至墨盒更换位置。
- ❑ **墨量：**
EPSON Status Monitor 3 会以图形方式显示墨盒状态。
- ❑ **信息：**
您可通过单击**信息**来浏览有关已安装墨盒的信息。
- ❑ **联机支持：**
单击**联机支持**可访问爱普生技术支持网站。
- ❑ **打印队列：**
您可通过单击**打印队列**查看 Windows Spooler。 .

对于 Mac OS X

按照以下步骤访问 EPSON Status Monitor。

- 1 访问 Epson Printer Utility 4。
➔ [第 21 页的“对于 Mac OS X 访问打印机驱动程序”](#)
- 2 单击 **EPSON Status Monitor** 图标。EPSON Status Monitor 出现。



也可使用此应用工具在打印之前检查墨量。EPSON Status Monitor 显示其打开时的墨盒状态。要更新墨盒状态信息，请单击**更新**按钮。

打印故障排除

墨量低或墨盒已到使用寿命时，**如何**按钮会显示。单击**如何**后，EPSON Status Monitor 会逐步指导您完成更换墨盒的操作。



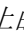
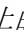


夹纸



注意：

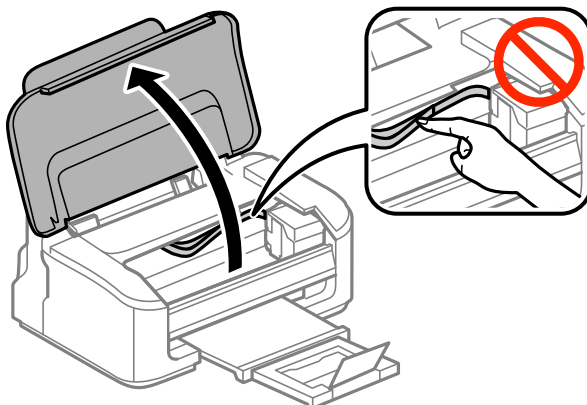
当您的手在此产品内操作时，请不要触摸操作面板上的按钮。

注释：

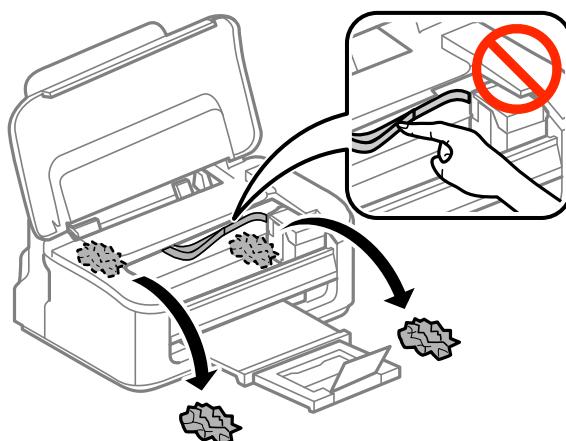
- ❑ 如果液晶显示屏上或打印机驱动程序发出提示信息，请取消打印任务。
- ❑ 如果操作面板上的所有指示灯闪烁，请按  按钮关闭此产品电源，然后再重新打开电源。如果只有  和  指示灯闪烁，请按  按钮。

从此产品内取出夹纸

- 1 打开打印机盖。



- 2 用手取出打印机里面的所有打印纸，包括碎片。



- 3 关闭打印机盖。

预防夹纸

如果夹纸很频繁，请检查下列各项：

- ☐ 打印纸平滑，没有卷曲或褶皱。
- ☐ 使用的是高质量的打印纸。
- ☐ 在后进纸器中打印纸的可打印面朝上。
- ☐ 在装入打印纸之前，将纸叠扇形展开。
- ☐ 使用普通纸时，所装入的打印纸不得超出导轨内 ▼ 箭头标记正下方的线条。
使用爱普生专用介质时，请确保打印纸数量少于为该介质指定的限值。
➔ [第 16 页的“选择打印纸”](#)

- ❑ 使侧导轨靠着打印纸边缘。
- ❑ 将此产品放在各个方向都超出此产品底座的平稳表面上。如果倾斜，此产品将无法正常工作。

取出夹纸后重新打印（仅适用于 Windows）

由于夹纸而取消打印任务后，您可重新打印未打印完的页面而不会重新打印已打印完成的页面。

- 1 解决夹纸问题。
➔ 第 58 页的“夹纸”
- 2 访问打印机设置。
➔ 第 20 页的“对于 Windows 访问打印机驱动程序”
- 3 在打印机驱动程序的主窗口中选中**打印预览**复选框。
- 4 进行您想用于打印的设置。
- 5 单击**确定**可关闭打印机设置窗口，然后打印您的文件。打印预览窗口打开。
- 6 在右侧页面列表框中选择您已经打印完的页面，然后从打印选项 菜单中选择**删除页面**。对所有打印完的页面重复此步骤。
- 7 单击打印预览窗口中的**打印**。

打印质量帮助

如果存在打印质量问题，请将问题与下面的图样进行比较。单击与打印输出效果最相近的插图下面的文字说明。

 <p>好的样张</p>	 <p>➔ 第 61 页的“水平条纹”</p>
 <p>➔ 第 61 页的“垂直条纹或失准”</p>	 <p>➔ 第 61 页的“打印输出模糊或涂污”</p>

水平条纹

- ❑ 确保在后进纸器中的打印纸可打印面（较另一面白或光滑）朝上。
- ❑ 运行打印头清洗应用工具，清除堵塞的墨水喷嘴。
➔ [第 45 页的“清洗打印头”](#)
- ❑ 为获得最佳打印效果，请在打开墨盒包装后的 6 个月内用完。
- ❑ 使用爱普生原装正品墨盒。
- ❑ 确认您在打印机驱动程序中选择的打印纸类型与您装入此产品的打印纸类型相符。
➔ [第 16 页的“选择打印纸”](#)
- ❑ 如果出现间隔 2.5 厘米的条纹，请运行打印头校准应用工具。
➔ [第 46 页的“校准打印头”](#)

垂直条纹或失准

- ❑ 确保在后进纸器中的打印纸可打印面（较另一面白或光滑）朝上。
- ❑ 运行打印头清洗应用工具，清除堵塞的墨水喷嘴。
➔ [第 45 页的“清洗打印头”](#)
- ❑ 运行打印头校准应用工具。
➔ [第 46 页的“校准打印头”](#)
- ❑ 对于 Windows，请从打印机驱动程序的更多选项窗口中清除**高速**复选框。有关详细信息，请参见联机帮助。
对于 Mac OS X，请从高速打印中选择**关**。要显示高速打印，请从 **Apple 菜单 > 打印机和扫描仪**（或**打印和扫描、打印和传真**）中选择**系统偏好**，然后选择打印机。单击**选项与耗材 > 选项**（或**驱动程序**）。
- ❑ 确认您在打印机驱动程序中选择的打印纸类型与您装入此产品的打印纸类型相符。
➔ [第 16 页的“选择打印纸”](#)

打印输出模糊或涂污

- ❑ 尝试使用爱普生原装正品墨盒和爱普生推荐的打印纸。
- ❑ 确保将此产品放在各个方向都超出此产品底座的平稳表面上。如果倾斜，此产品将无法正常工作。
- ❑ 确认您的打印纸没有损坏、变脏或陈旧。
- ❑ 确保您的打印纸是干的，并且后进纸器中的打印纸可打印面（较另一面白或光滑）朝上。
- ❑ 如果打印纸朝可打印面卷曲，应使其平展或朝反方向轻微卷曲。
- ❑ 确认您在打印机驱动程序中选择的打印纸类型与您装入此产品的打印纸类型相符。
➔ [第 16 页的“选择打印纸”](#)
- ❑ 从打印出纸器上取下已打印完的每一页纸。

打印故障排除

- ❑ 不要触摸或允许任何东西与已打印好的光泽的打印面接触。要处理您的打印输出，遵循下面的打印纸指导。
- ❑ 运行打印头清洗应用工具，清除堵塞的墨水喷嘴。
➔ [第 45 页的“清洗打印头”](#)
- ❑ 运行打印头校准应用工具。
➔ [第 46 页的“校准打印头”](#)
- ❑ 如果在打印后打印纸被墨水涂污，请清洁打印机的内部。
➔ [第 49 页的“清洁产品内部”](#)

其他各类打印输出问题

字符不正确或错乱

- ❑ 清除延迟的打印任务。
➔ [第 25 页的“取消打印”](#)
- ❑ 关闭此产品和计算机。确保此产品接口数据线已插牢。
- ❑ 卸载打印机驱动程序，然后重新安装。
➔ [第 51 页的“卸载软件”](#)

边距不正确

- ❑ 确保在后进纸器中正确装入了打印纸。
➔ [第 17 页的“装入打印纸和信封”](#)
- ❑ 在应用程序中检查边距设置。确保边距处于页面的可打印区域之内。
➔ [第 71 页的“可打印区域”](#)
- ❑ 确保打印机驱动程序设置适合您正使用的打印纸尺寸。
对于 Windows，请检查主窗口。
对于 Mac OS X，请检查页面设置对话框或打印对话框。
- ❑ 卸载打印机驱动程序，然后重新安装。
➔ [第 51 页的“卸载软件”](#)

打印输出有轻微的倾斜

- ❑ 确保在后进纸器中正确装入了打印纸。
➔ [第 17 页的“装入打印纸和信封”](#)
- ❑ 如果在打印机驱动程序的主窗口的质量下选择了**经济**（对于 Windows），或在打印设置的打印质量下选择了**快速经济**（对于 Mac OS X），请选择其他设置。

图像翻转

- ❑ 对于 Windows，请在打印机驱动程序的更多选项窗口中清除**镜像**复选框，或在应用程序中关闭镜像设置。
对于 Mac OS X，请在打印对话框的**打印设置**菜单中清除**镜像**。
有关说明，请参见打印机驱动程序或应用程序的联机帮助。
- ❑ 卸载打印机驱动程序，然后重新安装。
➔ [第 51 页的“卸载软件”](#)

打印出空白页

- ❑ 确保打印机驱动程序设置适合您正使用的打印纸尺寸。
对于 Windows，请检查主窗口。
对于 Mac OS X，请检查页面设置对话框或打印对话框。
- ❑ 对于 Windows，请通过单击打印机驱动程序维护窗口上的**扩展设置**按钮来选中**跳过空白页**设置。
对于 Mac OS X，请从跳过空白页中选择**开**。要显示跳过空白页，请从 **Apple 菜单 > 打印机和扫描仪**（或**打印和扫描、打印和传真**）中选择**系统偏好**，然后选择打印机。单击**选项与耗材 > 选项**（或**驱动程序**）。
- ❑ 卸载打印机驱动程序，然后重新安装。
➔ [第 51 页的“卸载软件”](#)

打印面污损或刮擦

- ❑ 如果打印纸朝可打印面卷曲，应使其平展或朝反方向轻微卷曲。
- ❑ 装入并弹出普通纸数次。
➔ [第 49 页的“清洁产品内部”](#)
- ❑ 卸载打印机驱动程序，然后重新安装。
➔ [第 51 页的“卸载软件”](#)

打印速度太慢

- ❑ 确认您在打印机驱动程序中选择的打印纸类型与您装入此产品的打印纸类型相符。
➔ [第 16 页的“选择打印纸”](#)
- ❑ 对于 Windows，请在打印机驱动程序的主窗口中选择较低**的质量**。
对于 Mac OS X，请在打印机驱动程序打印对话框中的打印设置对话框中选择较低的打印质量。
➔ [第 20 页的“对于 Windows 访问打印机驱动程序”](#)
➔ [第 21 页的“对于 Mac OS X 访问打印机驱动程序”](#)
- ❑ 关闭任何不必要的应用程序。
- ❑ 如果您长期连续打印，打印可能会很慢。此情况的出现是为了放慢打印速度以防止此产品机械装置过热而造成损坏。如果发生此情况，您可继续打印，爱普生推荐停止打印，不关闭电源，让此产品至少休息 30 分钟。（关闭电源，此产品将不能恢复原来的打印。）在重新启动后，此产品将按正常的速度打印。

- ❑ 卸载打印机驱动程序，然后重新安装。
 - ➔ [第 51 页的“卸载软件”](#)

如果您尝试了上述所有方法仍不能解决问题，请参见以下内容：

- ➔ [第 67 页的“提高打印速度（仅适用于 Windows）”](#)

未正确进纸

不进纸

取出纸叠并确保以下几点：

- ❑ 打印纸未卷曲或折叠。
- ❑ 打印纸不是太陈旧。有关详细信息，参见打印纸随附的说明。
- ❑ 使用普通纸时，所装入的打印纸不得超出导轨内 ▼ 箭头标记正下方的线条。使用爱普生专用介质时，请确保打印纸数量少于为该介质指定的限值。
 - ➔ [第 16 页的“选择打印纸”](#)
- ❑ 打印纸未卡在此产品中。如果发生夹纸，请取出夹住的打印纸。
 - ➔ [第 58 页的“夹纸”](#)
- ❑ 墨盒没到使用寿命。如果一个墨盒已到使用寿命，请将其更换。
 - ➔ [第 37 页的“更换墨盒”](#)
- ❑ 一定要遵循打印纸随附的专用装纸说明。


多页进纸

- ❑ 使用普通纸时，所装入的打印纸不得超出导轨内 ▼ 箭头标记正下方的线条。使用爱普生专用介质时，请确保打印纸数量少于为该介质指定的限值。
 - ➔ [第 16 页的“选择打印纸”](#)
- ❑ 确保侧导轨完全地靠着打印纸边缘。
- ❑ 确保打印纸没有卷曲或褶皱。如果出现这种情况，在装入之前请将其展平或朝反方向轻微卷曲。
- ❑ 取出纸叠，确保打印纸不是太薄。
 - ➔ [第 70 页的“打印纸（消耗品/耗材）”](#)
- ❑ 将打印纸叠成扇形摊开以使纸页分离，然后重新装入打印纸。
- ❑ 如果某个文件打印的份数太多，请按照下文所述，在打印机驱动程序中检查份数设置，同时在应用程序中检查该设置。
 - 对于 Windows，请在主窗口中检查份数设置。
 - 对于 Mac OS X，请在打印对话框中检查份数设置。

打印纸装入不当

如果将打印纸装入此产品太深，则此产品无法正确送纸。关闭此产品电源并将打印纸轻轻取出。然后打开此产品并正确的重新装入打印纸。

打印纸没有完全弹出或被弄皱

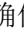
- ❑ 如果打印纸没有完全弹出，请按下  按钮弹出打印纸。如果打印纸夹在此产品内部，参见下面的部分取出被夹的打印纸。
➔ [第 58 页的“夹纸”](#)
- ❑ 如果打印纸退出时出现褶皱，可能是由于打印纸受潮或太薄。装入一叠新纸。

注释：

使用原包装将未使用的打印纸存放在干燥处。

此产品不打印

所有指示灯熄灭

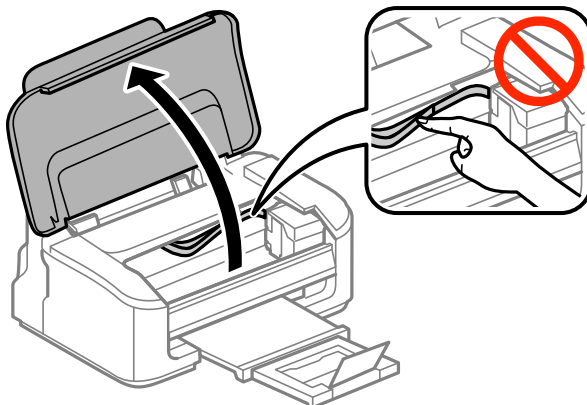
- ❑ 按下  按钮可确保此产品打开。
- ❑ 确保电源线已插牢。
- ❑ 确保电源插座工作正常，且不由墙壁开关或定时器控制。

只有电源指示灯亮起

- ❑ 关闭此产品和计算机。确保此产品接口数据线已插牢。
- ❑ 如果您正使用 USB 接口，请确保您的数据线符合 USB 或高速 USB 标准。
- ❑ 如果通过 USB 集线器连接此产品和计算机，将通过集线器的第一层来连接此产品与计算机。如果计算机仍然不能识别打印机驱动程序，请不要使用 USB 集线器，直接将此产品连接到计算机上。
- ❑ 如果通过 USB 集线器连接此产品和计算机，请确保计算机识别 USB 集线器设备。
- ❑ 如果尝试打印大的图像，您的计算机可能没有足够的内存。尝试减小图像的分辨率，或以较小的尺寸打印图像。可能需要在计算机中安装更多内存。
- ❑ Windows 用户可从 Windows Spooler 中清除任何延误的打印任务。
➔ [第 25 页的“取消打印”](#)
- ❑ 卸载打印机驱动程序，然后重新安装。
➔ [第 51 页的“卸载软件”](#)

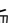
更换墨盒后指示墨水错误

- 1 打开打印机盖。

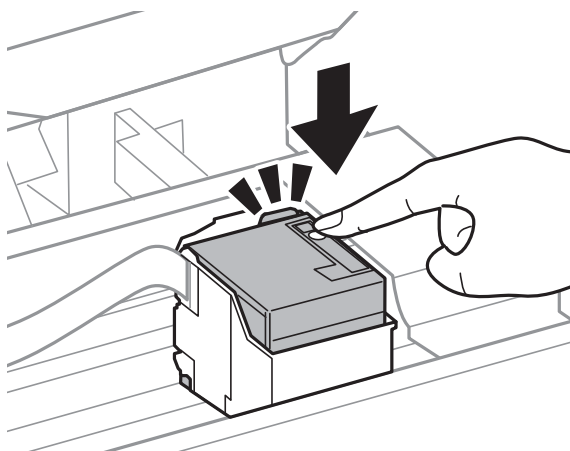



- 2 确保墨盒舱处于墨盒更换位置。

注释：

如果墨盒舱位于最右侧位置，请按  按钮。此时墨盒舱会朝墨盒更换位置移动。

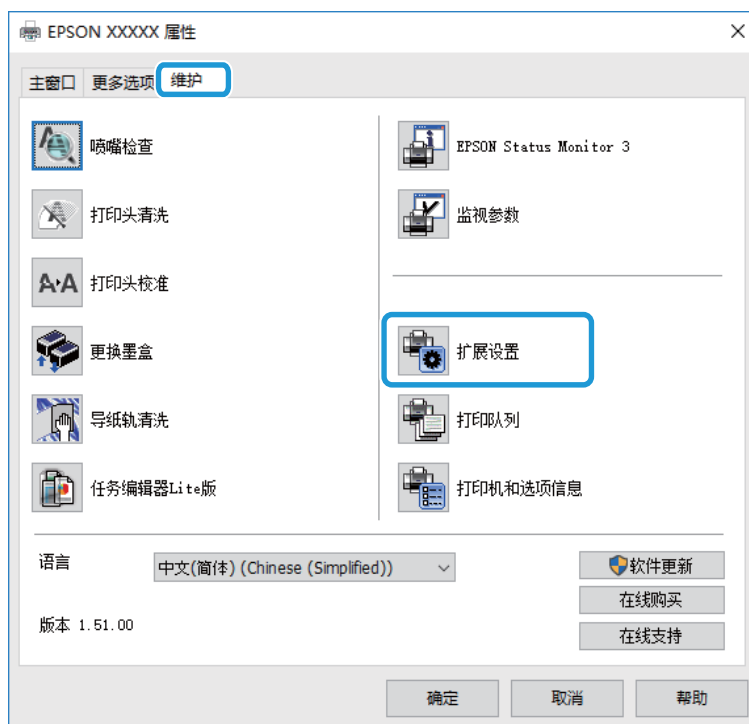
- 3 取下并重新插入墨盒，然后按入墨盒，直至发出咔嚓声。



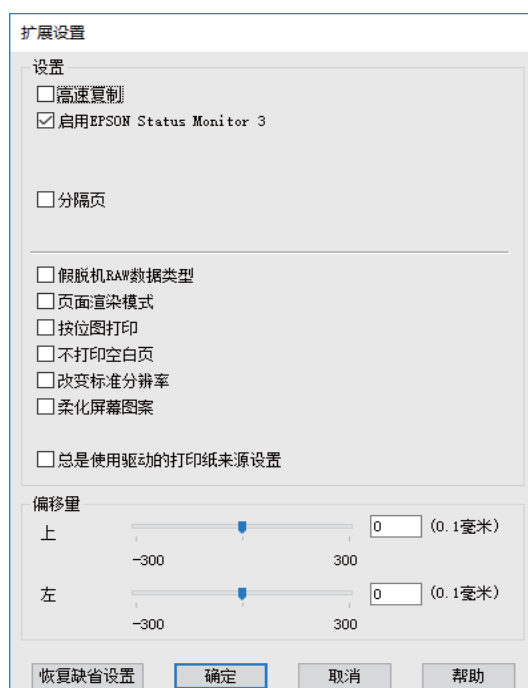
- 4 关闭打印机盖，然后按操作面板中的  按钮。

提高打印速度（仅适用于 Windows）

打印速度较慢时，可在扩展设置窗口中选择某些设置来提高打印速度。单击打印机驱动程序的维护窗口中的**扩展设置**按钮。



此时会显示以下对话框。



选中以下复选框，此时打印速度可能会有所提高。

打印故障排除

- ☐ 高速复印
- ☐ 假脱机 RAW 数据类型
- ☐ 页面渲染模式
- ☐ 按位图打印

有关各项设置的详细信息，请参见联机帮助。

其他问题

普通纸在安静模式下打印

在打印机驱动程序中选择普通纸作为打印纸类型，并选择标准 (Windows) 或正常 (Mac OS X) 作为质量时，此产品会高速打印。尝试选择安静模式减少噪声，但这会降低打印速度。

对于 Windows，请在打印机驱动程序的主窗口中选 **中** 安静模式复选框。

对于 Mac OS X，请从安静模式中选择 **开**。要显示安静模式，请从 **Apple** 菜单 > **打印机和扫描仪**（或**打印和扫描、打印和传真**）中选择**系统偏好**，然后选择打印机。单击**选项与耗材** > **选项**（或**驱动程序**）。

产品信息

墨盒（消耗品/耗材）

此产品可使用以下墨盒：

墨盒	耗材编号
	WF-M1030
黑色	251

注释：
墨盒的可用性因国家/地区的不同而不同。

颜色	黑色
墨盒使用寿命	为获得最佳打印效果，请在打开墨盒包装后的 6 个月内用完。
温度	存放： -20 ~ 40 °C (-4 ~ 104 °F) 40 °C (104 °F) 下可存放一个月 结冰温度：* -12 °C (10.4 °F)

* 在 25 °C (77 °F) 下放置大约 3 小时，墨水就会融化并可以使用。

系统要求

对于 Windows

系统	计算机接口
Windows 10（32 位、64 位）、Windows 8.1（32 位、64 位）、Windows 8（32 位、64 位）、Windows 7（32 位、64 位）、Vista（32 位、64 位）、XP SP1 或更高版本（32 位）或 XP Professional x64 Edition	高速 USB

对于 Mac OS X

系统	计算机接口
Mac OS X v10.11.x、Mac OS X v10.10.x、Mac OS X v10.9.x、Mac OS X v10.8.x、Mac OS X v10.7.x、Mac OS X v10.6.x、Mac OS X 10.5.8	高速 USB

注释：
不支持 Mac OS X 的 UNIX 文件系统 (UFS)。

技术规格

注释：
规格如有更改，恕不另行通知。

打印机规格

走纸通道	后进纸器，顶槽进纸
容量	11 毫米（0.4 英寸）

打印纸（消耗品/耗材）

- 注释：**
- 因为制造商随时都有可能改变任何一种品牌或型号纸张的质量，所以爱普生不能保证任何一种非爱普生品牌或型号纸张的质量。大批量购买打印纸或打印大批量任务之前，请做纸张样品检测。
 - 质量差的打印纸可能会降低打印质量并且会引起夹纸或其他问题。如果遇到问题，请改用高质量的打印纸。

单页纸：

尺寸	A4 210 × 297 毫米 102 × 152 毫米（4 × 6 英寸） 127 × 178 毫米（5 × 7 英寸） A6 105 × 148 毫米 A5 148 × 210 毫米 B5 182 × 257 毫米 9 × 13 厘米（3.5 × 5 英寸） 13 × 20 厘米（5 × 8 英寸） 20 × 25 厘米（8 × 10 英寸） 16:9 宽尺寸（102 × 181 毫米） 100 × 148 毫米 信纸 8 1/2 × 11 英寸 Legal 8 1/2 × 14 英寸
打印纸类型	普通纸或爱普生专用纸
厚度 （对于普通纸）	0.08 - 0.11 毫米（0.003 - 0.004 英寸）
重量 （对于普通纸）	64 克/平方米（17 磅） - 90 克/平方米（24 磅）

产品信息

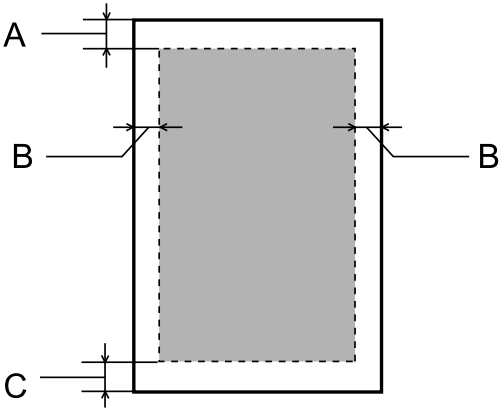
信封:

尺寸	信封 #10 4 1/8 × 9 1/2 英寸 信封 DL 110 × 220 毫米 信封 C6 114 × 162 毫米
打印纸类型	普通纸
重量	75 克/平方米 (20 磅) - 90 克/平方米 (24 磅)

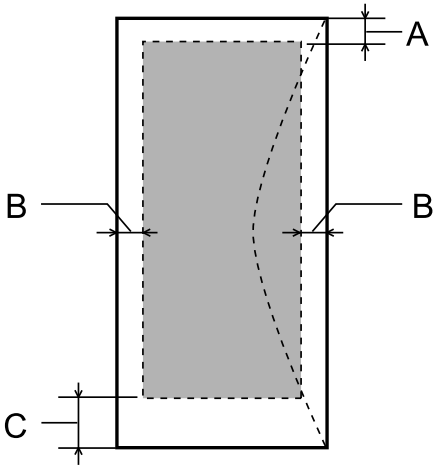
可打印区域

高亮部分显示可打印区域。

单页纸:



信封:



	最小边距	
介质类型	单页纸	信封
A	3.0 毫米 (0.12 英寸)	3.0 毫米 (0.12 英寸)
B	3.0 毫米 (0.12 英寸)	5.0 毫米 (0.20 英寸)
C	3.0 毫米 (0.12 英寸)	21.0 毫米 (0.83 英寸)

产品信息

注释：
使用的打印纸类型不同，则打印质量不同，某些打印纸在顶部和底部区域的打印输出质量可能会下降或这些区域可能被涂污。

网络接口规格

Wi-Fi	标准：	IEEE 802.11b/g/n ^{*1}
	安全：	WEP (64/128bit) WPA-PSK (TKIP/AES) ^{*2}
	频带：	2.4 GHz （3英寸）
	通讯模式：	Infrastructure 模式、 Ad hoc 模式
以太网	标准：	IEEE802.3i/u、 IEEE802.3az ^{*3}
	通讯模式：	以太网 100BASE-TX/10BASE-T ^{*4}

^{*1} 是否支持 IEEE 802.11b/g/n 和 IEEE 802.11b/g 取决于产品购买地。

^{*2} 符合 WPA2 且支持 WPA/WPA2 Personal。

^{*3} 连接的设备应该符合 IEEE802.3az。

^{*4} 请使用 5e 或更高类别的 STP （屏蔽双绞线）线缆，以防止无线电干扰。

机械部分

尺寸	存放 长度：392 毫米 （15.4 英寸） 宽度：264 毫米 （10.4 英寸） 高度：148 毫米 （5.8 英寸）
	打印* 长度：392 毫米 （15.4 英寸） 宽度：530 毫米 （20.9 英寸） 高度：296 毫米 （11.7 英寸）
重量	不包括墨盒和电源线，大约 3.2 千克 （7.1 磅）。

* 延伸出纸器拉出时。

电气部分

		220 - 240 伏机型
输入电压范围		198 - 264 伏
额定频率范围		50 - 60 赫兹
输入频率范围		49.5 - 60.5 赫兹
额定电流		0.3 安
耗电量	打印	大约 13 瓦 (ISO/IEC24712)
	准备就绪模式	大约 3.0 瓦
	睡眠模式	大约 2.0 瓦
	关闭模式	大约 0.3 瓦

注释：
电压信息请查看此产品背面的标签。

环境规格

温度	运行： 10 ~ 35 °C (50 ~ 95 °F) 存放： -20 ~ 40 °C (-4 ~ 104 °F) 40 °C (104 °F) 下可存放一个月
湿度	运行：* 20 - 80% 相对湿度 存放：* 5 - 85% 相对湿度

* 无凝结

接口

高速 USB（对于计算机的设备级别）

客户支持

寻求帮助

对于中国大陆地区的用户

如果您在使用本产品的过程中遇到问题，可通过以下的顺序来寻求帮助：

- 1、首先可查阅产品的相关使用说明，包括产品的说明书（手册）等，以解决问题；
- 2、访问爱普生网页 (<http://www.epson.com.cn>)，获得更多产品信息或下载驱动；
- 3、从爱普生网页中查询其他支持方式。

提供信息

☐ 产品出厂编号

（出厂编号标签通常位于产品的背面。）

☐ 产品型号

☐ 产品软件版本

（在产品软件中单击“关于”、“版本信息”或类似按钮。）

☐ 计算机的品牌和型号

☐ 计算机操作系统的名称和版本

☐ 通常与产品一起使用的软件应用程序的名称和版本

保修信息

1、在保修期（含三包有效期）内，以下情况将不享受“三包”服务。＜与爱普生公司另有约定除外＞：

（1）产品的故障、损坏是由于用户在非爱普生公司指定的工作环境下（如电源、温度、湿度、海拔或大气压等）使用的；

（2）产品的故障、损坏是由于用户使用非爱普生原装或指定选件、附件发生故障（如电池泄露或爆炸等）导致的；

（3）因用户使用过程中产品被病毒感染等情况导致的产品故障、损坏；

（4）产品的故障、损坏是由于用户使用非爱普生原装正品耗材（色带、墨水、打印纸、碳粉、光盘等）而造成的；

客户支持

(5) 因用户保管不当（如鼠害、虫害、液体渗入、异物进入等其他类似原因）而造成的故障和损坏，或造成产品零部件的丢失；

(6) 由于人为因素造成的故障、损坏；或未按照产品使用说明（产品本身、产品包装箱、产品手册/说明书和其他形式的资料）上所写的使用方法和注意事项操作而造成的故障、损坏；

(7) 由于电脑软件及硬件连接所造成的故障；

(8) 因用户在搬、运中造成的故障损坏；

(9) 未经爱普生公司的书面授权对爱普生产品进行的拆卸、维修、改装等而造成的故障、损坏；

(10) 由于不可抗力而造成的故障、损坏；

2、保修政策及声明

(1) 保修地理范围仅限于中国大陆地区，不包括香港、澳门以及台湾地区；

(2) 因用户不能出示有效保修凭证（保修卡或保修手册原件“含保修标签”、发票）；或产品保修卡或保修手册和发票中的购买日期、销售单位名称（盖章有效）等项目出现填写不完整、涂改、伪造，则产品保修期以爱普生记录的信息为准；

(3) 用户在申请退货或换货服务时，需要提供有效发票、爱普生产品三包凭证（保修卡或保修手册原件“含保修标签”）、产品原包装箱和产品购买时的随机附件；

(4) 消耗品（色带、墨盒、打印纸、碳粉等）不在保修范围内；

(5) 随机附件（产品手册、光盘等）的丢失、毁损等，爱普生公司不保证提供；

(6) 用户需妥善保管产品的保修卡或保修手册原件“含保修标签”，爱普生公司不补发任何保修凭证；

(7) 用户须自行对存储于爱普生产品内的数据的安全性负责，并采取必要的措施对其进行保护及备份。爱普生不对任何用户的文档、程序等数据丢失或可移动存储介质发生故障等情形承担直接的或间接的责任；

(8) 对于产品故障导致用户发生的间接损失以及未来收益等不承担任何责任。

索引

M

Mac OS X
访问打印机设置, 21
检查产品状态, 57

S

Status Monitor
Mac OS X, 57

U

USB
连接器, 73

W

Windows
访问打印机设置, 20
管理打印任务, 56
检查产品状态, 56

Z

爱普生
打印纸, 15
安全信息, 9
版权, 2
边距
问题, 62
不正确的字符, 62
产品
部件, 12
检查状态, 56
清洗, 49
运输, 49
产品设置
访问 Mac OS X, 21
访问 Windows, 20
关机定时器, 48
睡眠定时器, 48
充满页面打印, 28
错误
打印, 54
打印
充满页面, 28
快捷图标, 26
取消, 25
双面, 27
文本, 22
一张多页, 29
预置, 26
打印输出模糊, 61
打印输出涂污, 61, 63
打印速度
提高, 63, 67
打印头
检查, 43

清洗, 45
校准, 46
打印头清洗
Mac OS X, 45
Windows, 45
产品按钮, 46
打印纸
爱普生专用纸, 15
规格, 70
夹纸, 58
进纸问题, 64
可打印区域, 71
弄皱, 65
装入, 17
装纸量, 16
打印质量
提高, 60
导纸轨
清洗, 47
放大页面, 28
更换墨盒, 37
共享打印机
Mac OS X, 32
Windows, 30
管理打印任务
Windows, 56
规格
打印机, 70
打印纸, 70
机械部分, 72
墨盒, 69
夹纸, 58
接口数据线, 73
节能, 48
镜像, 63
可打印区域规格, 71
空白页, 63
墨盒
耗材编号, 69
墨盒已到使用寿命时更换, 37
墨水
预防措施, 33
在 Mac OS X 中检查墨盒状态, 36
在 Windows 中检查墨盒状态, 35
喷嘴检查, 43
Mac OS X, 43
Windows, 43
产品按钮, 43
清洗
产品, 49
打印头, 45
导纸轨, 47
驱动程序
访问 Mac OS X, 21
访问 Windows, 20
卸载, 51
取消打印, 25
Mac OS X, 26
Windows, 26

软件
 卸载, 51
商标, 2
失准, 61
双面打印, 27
水平条纹, 61
速度
 提高, 63, 67
缩放页面, 28
缩小页面尺寸, 28
条纹, 61
文本
 打印文档, 22
文档
 打印, 22
问题
 边距, 62
 不正确的字符, 62
 此产品不打印, 65
 打印, 54
 打印输出模糊, 61
 打印输出涂污, 61, 63
 打印速度, 63
 夹纸, 58
 进纸, 64
 镜像, 63
 空白页, 63
 条纹, 61
 诊断, 54
系统要求, 69
校准打印头, 46
信封
 可打印区域, 71
 装入, 17
一张多页, 29
一张多页打印, 29
运输产品, 49
指示灯
 闪烁, 66
装入
 打印纸, 16, 17