

# Message Broadcasting

Message Broadcasting 是个用于 EasyMP Monitor 的插件。管理员可使用此插件向网络上的一台、多台或全部投影机发送消息或告示。您可以手动发送消息，或使用 EasyMP Monitor 中的定时功能自动发送消息。

## 操作环境

在您安装 Message Broadcasting 插件之前，确保 EasyMP Monitor (版本 4.50 或以上) 已经安装并且满足以下条件。

- 支持的计算机  
Windows® 7、Windows Vista®、Windows XP 或 Windows 2000 Professional
- 确保您的投影机支持 Message Broadcasting; 必要时请查阅 [www.epson.com](http://www.epson.com)。
- 您要发送消息的投影机必须在 EasyMP Monitor 中注册。

## 安装 Message Broadcasting

请按照 Epson 网站上的指示进行下载和安装。

## 创建消息

创建 JPEG 格式的消息文件。可发送最大分辨率为 1920 x 1200 像素的 JPEG 图像。

创建 JPEG 格式消息最简单的方法是将 Microsoft® PowerPoint® 的幻灯片另存为 .JPG 文件。

1. 在 PowerPoint 中创建了一个或多个幻灯片之后，打开文件菜单并选择**另存为**。
2. 对于文件类型，选择 **JPEG 文件交换格式 (\*.jpg)**，然后单击**保存**。  
如果您使用多个幻灯片，可以选择是保存**每张幻灯片**还是**仅当前幻灯片**。

### 注意

如果您选择的任何投影机已关机，在您开始 Message Broadcasting 时将自动开机。对于网络通讯，确保投影机扩展菜单中的待机模式设置为通讯开启。

## 广播消息

您可以广播单个 JPEG 文件，或选择含有多个 JPEG 文件的文件夹以作为幻灯片进行广播。

### 手动广播

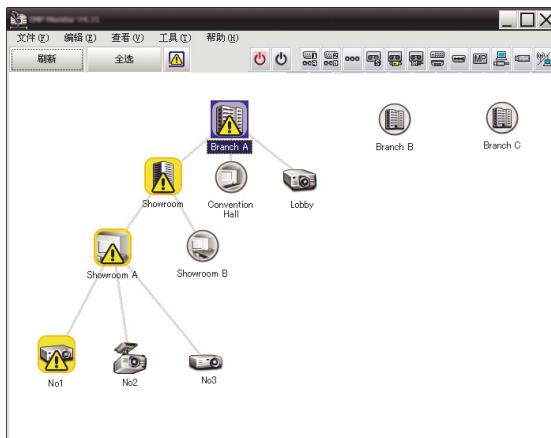
您可以手动选择一个 JPEG 文件，或选择含有多个 JPEG 文件的文件夹以进行广播。

#### 注意

此画面显示组 View 的一个示例。在详细清单 View 中，您画面的样子将不同。

1. 启动 EasyMP Monitor。

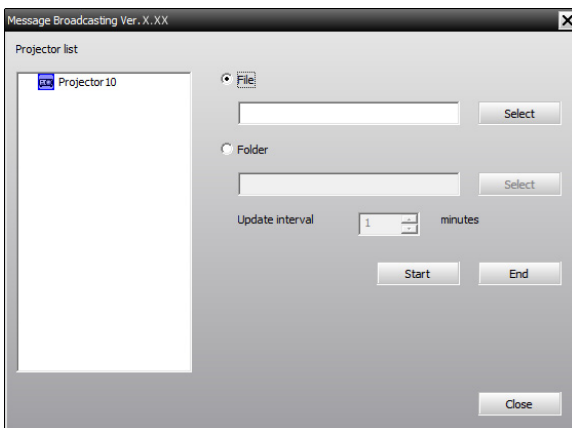
您会看到以下那样的画面，显示您注册的投影机 and 组：



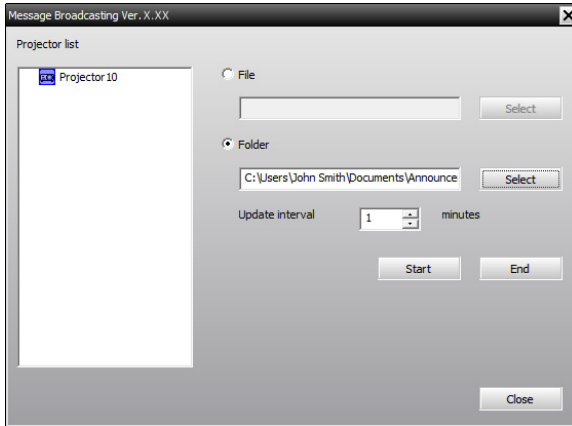
#### 注意

Message Broadcasting 的用户界面语言只有英语。

2. 打开工具菜单并选择 Plug-in > Message Broadcasting。您将看到 Message Broadcasting 窗口。



3. 选择您要发送消息的投影机或组。
4. 选择以下两个复选框之一。  
**File:** 选择此复选框广播单个文件。  
**Folder:** 选择此复选框广播多个文件作为幻灯片放映。
5. 单击 **Select**, 然后选择您要广播的文件或文件夹。  
您可在 **Message Broadcasting** 窗口上查看文件或文件夹:



6. 如果您选择文件夹, 可以指定幻灯片间定时。  
为 **Update interval** 选择分钟数。
7. 单击 **Start**。  
您的消息或幻灯片将发送到选择的投影机或组。  
如果投影机已经在工作, **Message Broadcasting** 将中断正在进行的投影。
8. 当您想要结束消息显示或幻灯片放映时, 单击 **End**。  
如果您不单击 **End**, 消息将保持显示在画面上。如果您在广播幻灯片放映, 幻灯片将重复放映直到您结束它。

---

### 注意

投影机用户或主持人可在任何时候按下投影机或遥控器上的 **Esc** 按钮来结束消息广播。

一旦按下 **Esc** 按钮, 投影机在重新启动之前将不接收广播消息。

---

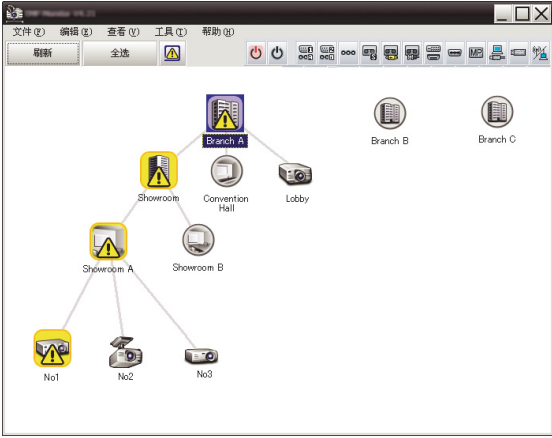
# 自动广播

您可以使用 EasyMP Monitor 中的定时功能设置幻灯片放映或消息为自动广播。

## 注意

此画面显示组 View 的一个示例。在详细清单 View 中,您画面的样子将不同。

- 1. 启动 EasyMP Monitor。  
您会看到以下那样的画面,显示您注册的投影机 and 组:

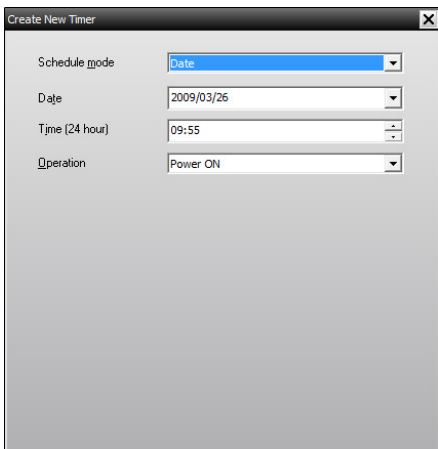


- 2. 打开工具菜单并选择记时器 > 计时器设置。  
您将看到计时器设置窗口。



- 3. 选择您要发送消息的投影机或组。

4. 单击**添加**。  
您将看到创建新的计时器窗口。

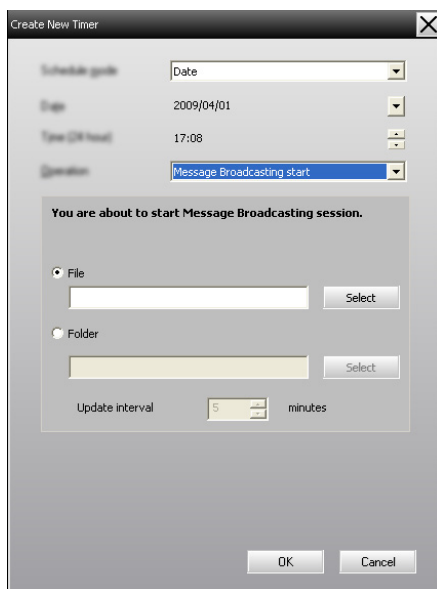


5. 在**计划模式**框中单击▼并选择以下之一：
- **日期** — 选择您要广播的日期。
  - **每周** — 选择开始和结束日期，以及您要广播的天数。
  - **每天** — 选择每日广播的开始和结束日期。



6. 选择您要开始广播的时间。

7. 在运行框中单击 ▾ 并选择 Message Broadcasting start, 然后单击确定。  
您将看到以下窗口：



8. 选择以下两个复选框之一。  
**File:** 选择此复选框广播单个文件。  
**Folder:** 选择此复选框广播多个文件作为幻灯片放映。
9. 单击 **Select**, 然后选择您要广播的文件或文件夹。
10. 如果您广播幻灯片, 可以指定幻灯片间定时。  
为 **Update interval** 选择分钟数。

11. 单击**确定**。  
您可在计时器设置窗口中查看计划安排。



12. 选择您要结束广播的时间。  
单击**添加**，选择时间，然后在**运行**框中选择 **Message Broadcasting end** 并单击**确定**。  
您必须设置结束时间，否则消息广播将一直继续下去。

您可以使用画面底部的按钮来启用、禁用、编辑或删除定时设置。

13. 在您完成定时设置调整时，单击**关闭**保存设置。

### 注意

投影机用户或主持人可在任何时候按下投影机或遥控器上的 **Esc** 按钮来结束消息广播。

一旦按下 **Esc** 按钮，投影机在重新启动之前将不接收广播消息。

## 问题排解

如果选择的投影机上不能显示消息，请检查以下情况：

- 如果任何投影机上都不能显示消息，请检查运行 EasyMP Monitor 的计算机上的防火墙设置。确保选择 EasyMP Monitor 作为例外。
- 如果单台投影机不能显示消息，确保将投影机扩展菜单中的待机模式设置设为通讯开启。
- 如果投影机用户或主持人按下 **Esc** 按钮停止消息广播，则投影机在重新启动之前将不接收消息。请重新启动投影机。