



Epson Projector Management 操作指南

说明书中图标的含义 4

使用手册搜索信息	5
关键词搜索	5
直接从书签跳转	5
只打印所需页面	5

Epson Projector Management 软件简介 6

Epson Projector Management 功能	7
-------------------------------------	---

首次设置软件 8

安装软件	9
系统要求	9
安装 Epson Projector Management 软件	9
从 EasyMP Monitor 中导入设置	9
选择投影机网络设置	10
设置投影机以高级模式连接（有线）	10
设置投影机以高级模式连接（无线）	10

注册投影机 12

注册用于监控的投影机	13
搜索投影机	13
创建投影机组	14

监控和控制投影机 16

监控投影机	17
查看投影机温度图	18
显示投影机状态详细信息	20

控制投影机	21
-------------	----

更新固件和复制菜单设置 22

更新固件	23
更新为在网络中发现的新固件	23
更新为下载到您计算机的新固件	24
批量复制投影机菜单设置	26
下载投影机配置文件	26
复制投影机配置文件	27

使用附加功能 29

计划投影机事件	30
进行安全设置	32
设定密码	32
限制使用应用程序	32
发送邮件通知	33
Message Broadcasting	34
立即广播信息	34
在指定日期和时间广播信息	35
导出 Epson iProjection 软件的配置文件	38
保存投影机记录文件	39
更新注册信息	40

解决问题 41

解决网络连接问题	42
无法找到已连接投影机（有线连接）时的解决方案	42
无法找到已连接投影机（无线连接）时的解决方案	42

解决监控和控制问题.....	43
无法监控或控制投影机时的解决方案.....	43
收不到网络提醒电子邮件时的解决方案.....	43
无法广播信息时的解决方案.....	43
解决固件更新问题.....	44
无法更新固件或复制菜单设置时的解决方案.....	44

版权声明.....	59
符号说明.....	59
通告.....	59
版权归属.....	59

屏幕摘要 **45**

Epson Projector Management 主屏幕.....	46
投影机状态图标.....	46
详细列表视图.....	47
投影机属性屏幕.....	48
投影机属性 - 信息.....	48
投影机属性 - 状态历史.....	49
投影机属性 - 使用历史记录.....	50
投影机属性 - 计划.....	50
投影机属性 - 状态信息.....	51
投影机属性 - 服务.....	52
配置屏幕.....	53
配置 - 常规.....	53
配置 - 监控.....	53
配置 - 显示列表.....	54
配置 - 邮件.....	55



附录 **56**

更新和卸载软件.....	57
获得最新版本软件.....	57
卸载 Epson Projector Management 软件 (Windows 8.1/Windows 10).....	57
PJLink 监控限制.....	58
声明.....	59






说明书中图标的含义

安全符号

投影机及其手册使用图形符号和标签告诉您如何安全使用产品。
请仔细阅读并遵循这些符号和标签，以避免人身伤害或财产损失。

 警告	若忽视本图标表示的信息，可能会导致人员受伤甚至死亡。
 注意	若忽视本图标表示的信息，可能会因错误操作处理而导致人员受伤或身体伤害。

一般信息图标

 注意	此标签列示了如果不采取足够的措施可能引起投影机的损坏和人身伤害的内容。
	此标签列示了可能有用的附加信息。
[按钮名称]	指示遥控器或操作面板上按钮的名称。 示例: [Esc] 按钮
菜单/设置名称	指示投影机菜单和设定名称。 实例: 选择 图像 菜单  图像 > 高级
	此标签表示到相关页面的链接。
	此标签表示投影机的当前菜单级数。

» 相关链接

- "使用手册搜索信息" [p.5](#)

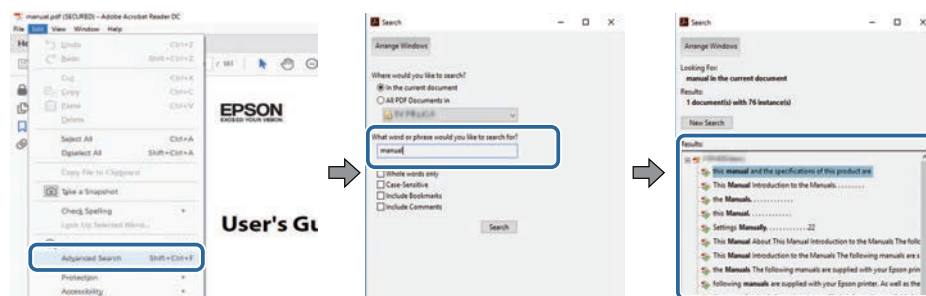
PDF 手册可通过关键词搜索您查找的信息，也可以使用书签直接跳转到特定部分。还可以只打印您需要的页面。本部分介绍如何使用已在计算机的 Adobe Reader X 中打开的 PDF 手册。

► 相关链接

- "关键词搜索" p.5
- "直接从书签跳转" p.5
- "只打印所需页面" p.5

关键词搜索

单击编辑 > 高级搜索。在搜索窗口中输入要查找信息的关键词（文本），然后单击搜索。以列表形式显示匹配项。单击显示的一个匹配项即可跳转到该页面。

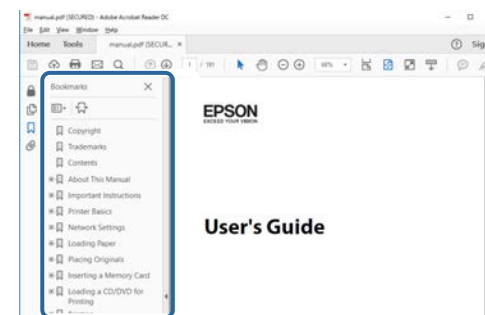


直接从书签跳转

单击标题跳转到该页面。单击 + 或 > 查看该部分中的下级标题。要返回上一页，请在键盘上执行以下操作。

- Windows: 按住 Alt，然后按 ←。

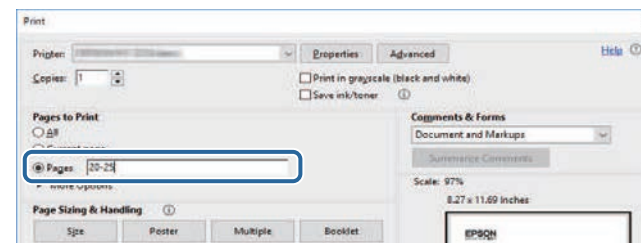
- Mac OS: 按住命令键，然后按 ←。



只打印所需页面

还可以只提取并打印您需要的页面。单击文件菜单中的打印，然后在打印页面中的页面中指定要打印的页面。

- 要指定连续页面，请在起始页面和结束页面之间输入连字符。
示例：20-25
- 要指定不连续页面，请用逗号分隔。
示例：5, 10, 15



Epson Projector Management 软件简介

请参阅此处信息以详细了解 Epson Projector Management 软件。

» 相关链接

- "Epson Projector Management 功能" [p.7](#)

Epson Projector Management 软件允许您检查多台联网投影机的状态和通过计算机执行不同的投影机操作。

- 监控投影机状态

您可以目测检查投影机信息，如电源状态、错误和警告，以便投影机异常时立即知晓。您也可以选择个别投影机或投影机组以检查详细信息，如投影机灯光的使用小时数、当前输入源和任何当前错误或警告。

- 控制投影机

您可以打开或关闭投影机，或切换个别投影机或投影机组的输入源。您可以计划不同的投影机事件在指定日期和时间自动发生。

- 更新投影机固件

可通过有线网络更新投影机固件。有新固件可用时，您会在软件屏幕上看到通知。然后，立即将该固件下载到您的计算机中并更新产品固件，也可以计划进行固件更新的时间。

- 复制投影机菜单设置

选择投影机的菜单设置后，可通过批量设置操作将这些设置复制到多个同类型投影机。

- 发送邮件通知

可将软件配置为在投影机出现问题或软件检测到已注册投影机更换为其它投影机时向您发送邮件提醒。

- Message Broadcasting

您可以将图像或文字信息发布到多台投影机以在这些投影机上同时显示。

- 使用 PJLink 协议监控和控制非 Epson 投影机

您可以监控和控制支持 PJLink 协议的投影机。

» 相关链接

- "批量复制投影机菜单设置" [p.26](#)
- "监控投影机" [p.17](#)
- "控制投影机" [p.21](#)
- "发送邮件通知" [p.33](#)
- "更新固件" [p.23](#)
- "Message Broadcasting" [p.34](#)
- "PJLink 监控限制" [p.58](#)

首次设置软件

在通过网络将计算机连接到投影机之前按照这些说明操作。

» 相关链接

- "安装软件" [p.9](#)
- "选择投影机网络设置" [p.10](#)

检查运行该软件所需的系统要求，然后安装软件。



如果安装选择的语言与操作系统使用的语言不一致，屏幕显示可能会不正确。

» 相关链接

- "系统要求" [p.9](#)
- "安装 Epson Projector Management 软件" [p.9](#)
- "从 EasyMP Monitor 中导入设置" [p.9](#)

系统要求

此应用程序支持以下操作系统，并兼容符合以下系统要求的计算机。

操作系统	Windows 8.1 <ul style="list-style-type: none"> • Windows 8.1 (32 和 64 位) • Windows 8.1 Pro (32 和 64 位) • Windows 8.1 Enterprise (32 和 64 位)
	Windows 10 <ul style="list-style-type: none"> • Windows 10 Home (32 和 64 位) • Windows 10 Pro (32 和 64 位) • Windows 10 Enterprise (32 和 64 位)
CPU	Intel Core i5 或更快 (推荐 Intel Core i7 或更快)
内存	2 GB 或以上 (推荐使用 16 GB 或更高)
硬盘空间	1 GB 或更高
显示器	分辨率介于1280 × 800 (WXGA)和1920 × 1200 (WUXGA) 之间 16 位色或以上 (约32,000显示颜色)

安装 Epson Projector Management 软件

在电脑上下载和安装 Epson Projector Management 软件。

请访问 epson.sn 下载最新版 Epson Projector Management 软件。



- 您需要管理员权限才能安装 Epson Projector Management 软件。
- 您需要安装 Microsoft .NET Framework 4.5 才能安装 Epson Projector Management 软件。
- 安装 Epson Projector Management 软件时，您可能需要安装其它必要的软件，如 Microsoft SQL Server 2014 SP3 Express。按照屏幕说明继续安装。

- 1 下载最新版 Epson Projector Management 软件。
- 2 双击 **Epson Projector Management Ver.X.XX.exe** 启动安装程序。
- 3 按照屏幕说明操作。

从 EasyMP Monitor 中导入设置

您可以从 EasyMP Monitor 软件(版本 4.50 或更高版本)中复制设置信息。在同一台计算机上启动 Epson Projector Management 软件，首次启动软件时设置会自动导入。完成后，会显示信息提示您设置已导入。

要在运行 Epson Projector Management 软件的另一台计算机上使用导入的设置，您可以使用配置屏幕上的保存配置文件功能在原计算机上保存配置文件。然后将形成的配置文件复制到另一台计算机上的以下目录。

C:\ProgramData\SEIKO EPSON CORPORATION\Epson Projector Management

» 相关链接

- "配置 - 常规" [p.53](#)

按照这些说明选择计算机和投影机之间的连接方法，然后设置投影机。

使用高级连接模式将投影机连接到网络。

要更新投影机固件或复制投影机设置，请使用有线网络系统连接投影机。

» 相关链接

- "设置投影机以高级模式连接（有线）" [p.10](#)
- "设置投影机以高级模式连接（无线）" [p.10](#)

设置投影机以高级模式连接（有线）

要使用有线 LAN 将计算机连接到投影机，您需要在计算机和投影机上选择网络设置。

- 1 将计算机连接到网络。



要建立网络连接，必要时，请参阅随计算机或网络适配器附带的说明文档。

- 2 将网线连接到投影机。

- 3 打开投影机。

- 4 按遥控器或控制面板上的 [Menu] 按钮，选择网络菜单。

- 5 根据需要为有线 LAN 选择这些 IP 设置。

- DHCP 可用：将 **DHCP** 设为开。
- DHCP 不可用：将 **DHCP** 设为关，根据需要输入投影机的 IP 地址、子网掩码和网关地址值。

- 6 完成设置选择后，请保存设置并退出菜单。

» 相关链接

- "无法找到已连接投影机（有线连接）时的解决方案" [p.42](#)

设置投影机以高级模式连接（无线）

要通过无线 LAN 将计算机连接到投影机，您需要在计算机和投影机上选择网络设置。



必要的设置根据投影机而变化。请参阅投影机的使用说明书了解相关说明。

- 1 请联系网络管理员并记下接入点设置，如 SSID 和安全设置。

- 2 将计算机连接到网络。



要建立网络连接，必要时，请参阅随计算机或网络适配器附带的说明文档。

- 3 必要时，在投影机中安装无线 LAN 单元。请参阅投影机的使用说明书了解相关说明。

- 4 打开投影机。

- 5 按遥控器或控制面板上的 [Menu] 按钮，选择网络菜单。

- 6 开启无线 LAN 支持。

- 7 选择其中一个设置，以将投影机连接到无线 LAN。必要的设置根据投影机而变化。

- 关闭简单接入点设置。
- 对连接模式选择高级。

8 根据网络需要选择其它选项。请参阅投影机的*使用说明书*了解相关说明。

9 根据网络需要选择安全设置。请向网络管理员查询以详细了解如何选择正确的设置。

10 完成设置选择后，请保存设置并退出菜单。

» 相关链接

- "无法找到已连接投影机（无线连接）时的解决方案" [p.42](#)

注册投影机

按照此处的说明注册投影机，以便在网络上管理。

» 相关链接

- "注册用于监控的投影机" [p.13](#)

要管理投影机，您必须将投影机注册到 Epson Projector Management 软件。注册后，启动 Epson Projector Management 软件时投影机状态自动显示。

如果需要注册大量投影机，您可以创建投影机组，以便您可以在较小单位内监控和控制投影机。

您总共可以注册 2,000 个投影机和组。要监控大量投影机，请确保计算机符合或超过系统要求。

► 相关链接

- "搜索投影机" p.13
- "创建投影机组" p.14
- "系统要求" p.9

搜索投影机

您可以自动搜索同一网段中的投影机，或通过指定 IP 地址搜索投影机。

1 启动 Epson Projector Content Manager 软件。

- Windows 8.1: 浏览到应用屏幕并选择 **Epson Projector Management Ver.X.XX**。
- Windows 10: 选择开始，选择 **EPSON Projector**，然后选择 **Epson Projector Management Ver.X.XX**。

Epson Projector Content Manager 软件启动。

2 从菜单栏中选择投影机，然后选择投影机注册。 投影机注册屏幕出现。

3 选择搜索模式。



- 选择自动查找搜索同一网络上的投影机。
- 选择手动搜索通过指定 IP 地址搜索投影机。输入 IP 地址。
- 选择范围搜索通过设定 IP 地址范围搜索投影机。在开始 IP 地址和结束 IP 地址中输入 IP 地址。



要自动搜索支持 PLink Class2 的非 Epson 投影机，请选择搜索 **PLink 中的投影机 (Class2)**。

4 单击查找。

您会看到可用投影机的列表。

5 选择想要注册的投影机。



6 为各投影机选择必要的设置。

- ① 输入投影机的名称。此名称显示在 Epson Projector Management 主屏幕中。可输入最多 64 个字符。
- ② 显示已注册到投影机的名称。
- ③ 选择图标。
- ④ 如果想要将投影机注册到一个组，请选择组。
- ⑤ 显示投影机的 IP 地址。
- ⑥ 若必要，输入有关投影机的备注，如位置。在这里输入的备注显示在投影机属性中。可输入最多 60 个字符。
- ⑦ 如果已为投影机设置了密码，请在此输入密码。如果没有输入正确的密码，则即使注册投影机后您也不能监控或控制投影机。有关密码的详情，请参阅投影机使用说明书。

7 单击登记。

8 要注册更多投影机，请重复步骤 5 到 7。

您会在 Epson Projector Management 主屏幕看到注册的投影机。



- 要更改已注册投影机的信息，请双击 Epson Projector Management 主屏幕中的投影机，然后在投影机属性屏幕更改必要的信息。
- 要删除注册的投影机，请右击 Epson Projector Management 主屏幕中的投影机，然后选择删除。
- 您会看到一条信息提示您在投影机菜单中将待机模式设置为通讯开启。当投影机在待机模式（电源关闭）时选择是以监视投影机。
- 在启用 DHCP 的网络中，可注册和管理任何通过自动搜索检测到的投影机。

» 相关链接

- "投影机属性 - 信息" [p.48](#)

创建投影机组

将投影机注册到一个组可让您同时监控和控制多台投影机。选择母组时，您也可以监控和控制多个组中包括的全部投影机。

1 从菜单栏中选择投影机，然后选择群组注册。

群组注册屏幕出现。

2 选择必要的设置。


- ① 输入组的名称。可输入最多 64 个字符。
- ② 选择图标。
- ③ 如果想要将一个组注册到母组，请选择该母组。(在将组添加进母组之前，您必须先创建母组。)

3 单击登记。

您会在 Epson Projector Management 主屏幕看到注册的组。

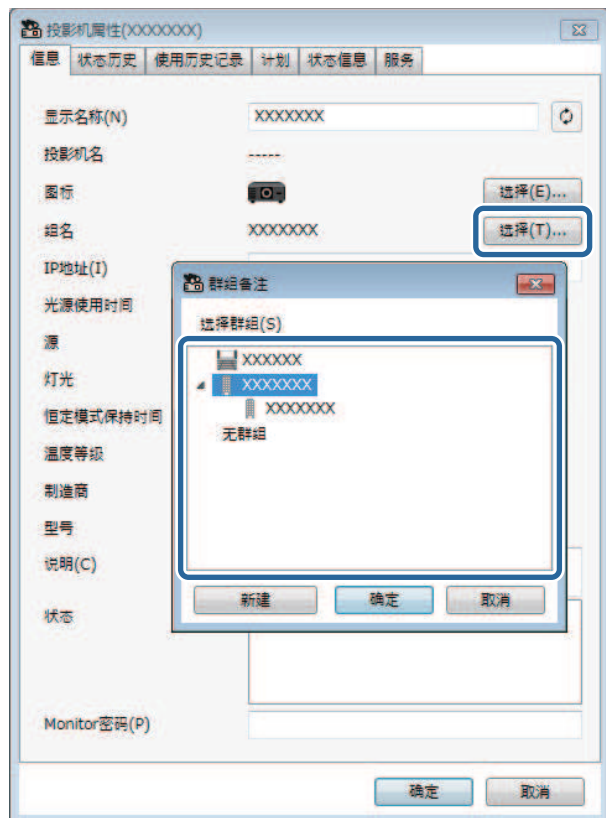
4 双击想要注册到组的投影机图标。

5 选择要将投影机注册到的组，然后单击确定。

要验证组中包括的投影机，请选择主窗口上的  组View 图标。

» 相关链接

- "监控投影机" [p.17](#)



监控和控制投影机

按照这些说明监控和控制注册的投影机。

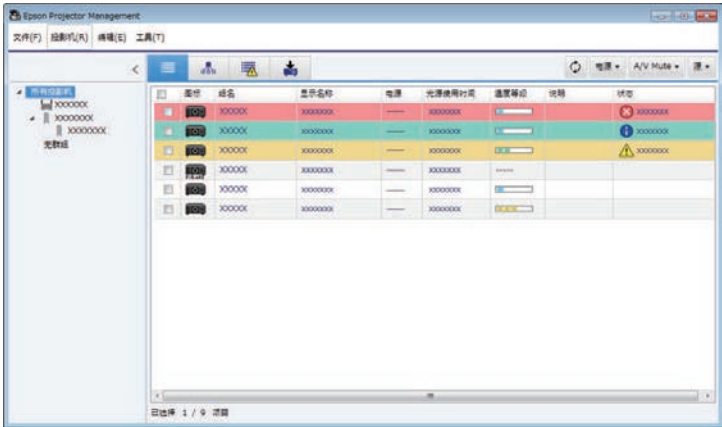
» 相关链接

- "监控投影机" [p.17](#)
- "显示投影机状态详细信息" [p.20](#)
- "控制投影机" [p.21](#)

单击 Epson Projector Management 主画面上的视图图标，以选择要查看的监控窗口类型。

详细清单View

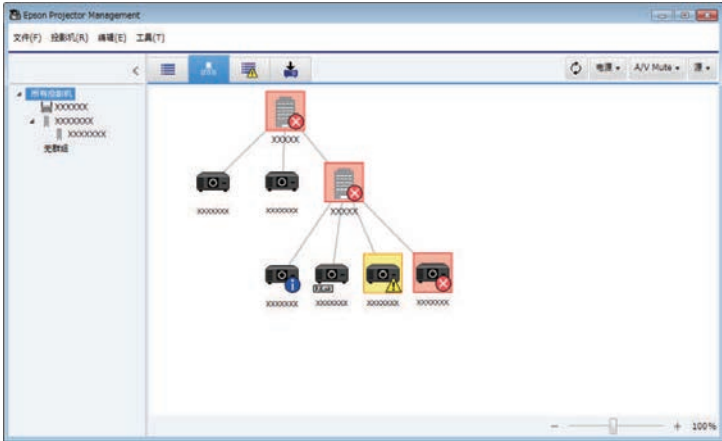
您可以按列表检查投影机状态。要检查特定组中投影机的状态，请在组列表中选择组。



组View

您可以检查层次图中的投影机组。
想要扩展或收缩一个组时，双击组列表中的组图标或组名称。组中的投影机被隐藏时，出现的组图标包含一个圆框。

要移动组图标的位置，请拖放组图标。



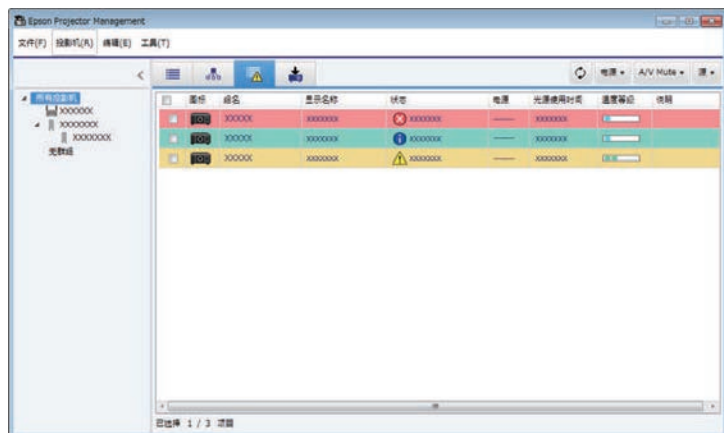
键盘快捷键

您可以使用以下键盘命令：

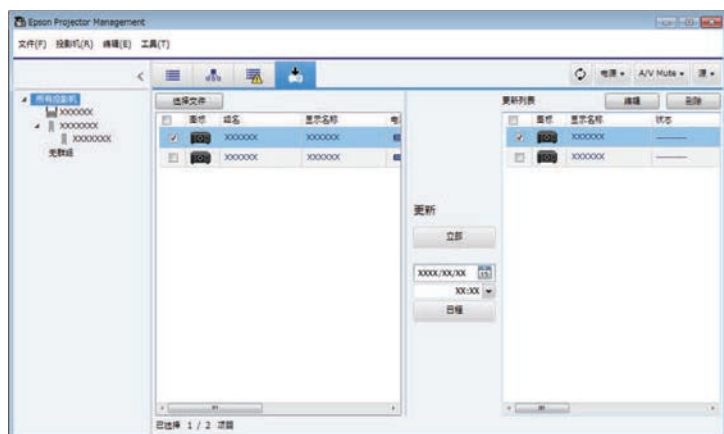
键盘命令	功能
Ctrl + [+]	放大视图。
Ctrl + 向上滚动鼠标滚轮	
Ctrl + [-]	缩小视图。
Ctrl + 向下滚动鼠标滚轮	

错误列表

您可以检查当前处于错误或警告状态的投影机列表。要检查特定组中投影机的状态，请在组列表中选择组。要查看解决方案，请将指针移到错误信息上。



- 更新列表
可管理投影机固件更新。



- 要更改详细清单View和错误列表中显示的项目或顺序，请更改配置屏幕上的显示列表设置。
- 要启用或禁用监控，请右击投影机以选择 Epson Projector Management 主屏幕中的监控功能启用或监控功能禁用。
- 要在投影机处于待机模式（电源关闭）时对其进行监视，请在投影机菜单中将通讯开启选作待机模式设置。如果必要，也请选择端口设置。

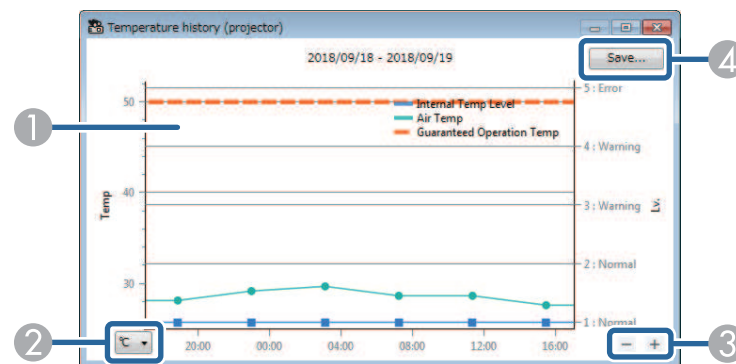
相关链接

- "查看投影机温度图" p.18

查看投影机温度图

可通过图形查看投影机的温度信息。

在详细清单View 中右键单击投影机，并选择温度历史。



- 背景色
蓝：需要立即查看。
黄：警告状态
红：错误状态
- 在摄氏度与华氏度之间切换视图。

- ③ 放大或缩小图形。
- ④ 将温度历史保存在 CSV 格式的文件中。

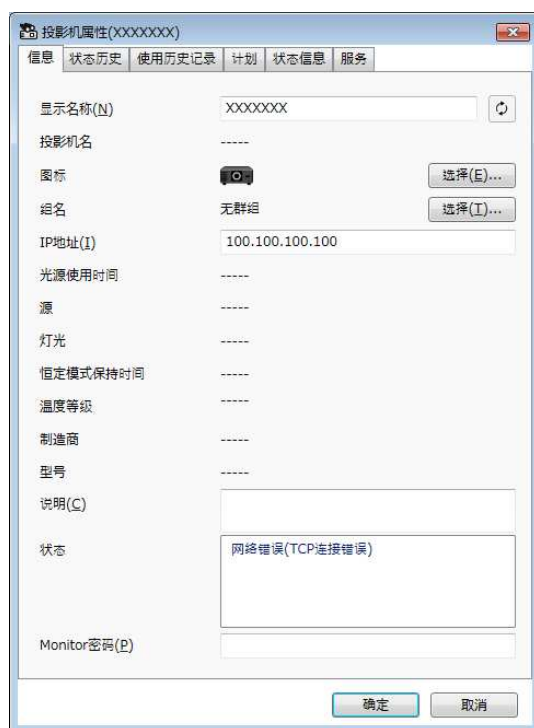
可在图形上的任意位置按住鼠标右键并左右移动鼠标，以平移图形。



- 可查看 30 天的温度信息。
- 仅可在 Epson Projector Management 软件运行时获取温度信息。
- 图中所示的值可能与实际温度不同。该值仅供参考。请查看投影机使用说明书获取投影机工作温度的详细信息。
- 一次可查看 4 个投影机的图形。
- 只有在支持的型号上可以使用此功能。

在投影机属性屏幕上您可以检查详细的投影机状态信息。

- 1 在 Epson Projector Management 主画面上，双击想要检查的投影机。
投影机属性屏幕出现。



- 服务：显示技术服务信息。(通常仅 Epson 支持人员使用。)



可同时检查和编辑多个投影机的投影机信息。在主画面上选择投影机，右键单击投影机并选择属性。



» 相关链接

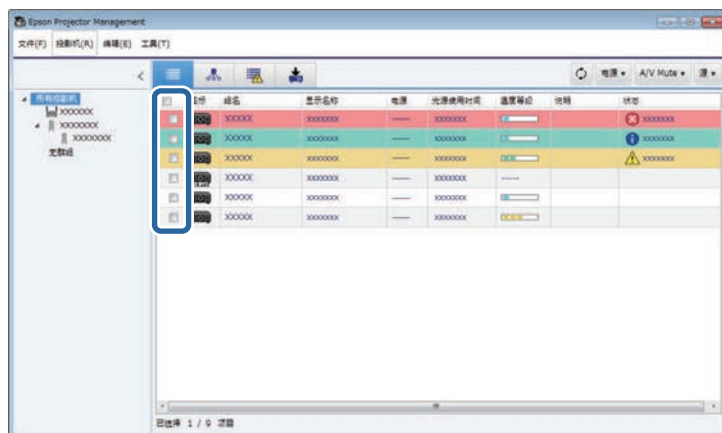
- "投影机属性屏幕" [p.48](#)

- 2 单击各选项卡，以检查各个信息类型。

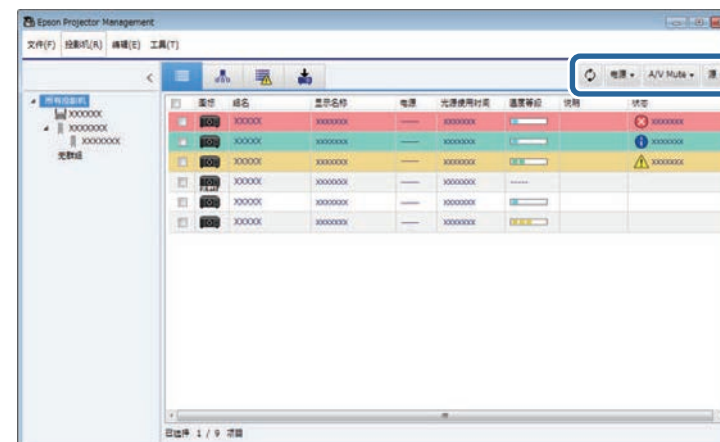
- 信息：显示常规投影机信息。
- 状态历史：显示投影机的错误历史记录。
- 使用历史记录：以图形显示投影机使用历史记录。
- 计划：显示为投影机或投影机母组设置的计划。
- 状态信息：显示投影机状态信息。

您可以使用 Epson Projector Management 主屏幕上的投影机控制按钮控制所选投影机。

- 1 在 Epson Projector Management 主画面上，选择要控制的投影机。可根据需要通过选中复选框选择多个投影机或全部投影机。



- 2 单击投影机控制按钮，以执行以下操作。



- **刷新**：更新投影机信息。
- **电源**：打开或关闭投影机。
- **A/V Mute**：打开或关闭投影机的 A/V 静音或快门功能。
- **源**：切换投影机输入源。(仅适用于 Epson 投影机。)

- 3 右键单击列表中的 Epson 投影机，以执行以下操作。

- **Web 控制**：允许您选择投影机设置和使用 Web 浏览器控制投影。
- **远程相机访问**：允许您使用 Web 浏览器检查用投影机远程相机拍摄的图像。
- **自动设置**：允许您使用投影机的自动设置功能，比如颜色校准或屏幕匹配。还可以选择取消刷新模式。



- 使用自动设置功能时，不能进行电源、A/V Mute 和源操作。
- 请参阅投影机使用说明书以详细了解远程相机访问和自动设置功能（如果有）。

更新固件和复制菜单设置

按此处说明将投影机更新为使用最新固件或复制投影机的菜单设置。

» 相关链接

- "更新固件" [p.23](#)
- "批量复制投影机菜单设置" [p.26](#)

可通过有线网络更新投影机固件。新固件在网络中发布，可从 Epson 支持中心下载。随后，您可以立即更新固件，也可以计划固件更新的时间。

更新固件时，应确保以下几点：

- 投影机已通过有线网络系统连接。
- 投影机已开启，投影机的待机模式设为通讯开启。

⚠ 注意

- 更新固件时不能使用投影机。
- 更新固件时，请勿拔下投影机电源线。如果更新时投影机意外关机，固件可能无法正确写入，从而可导致投影机故障。对由于停电、通信错误或其他问题所造成的固件更新故障或相关维修成本，Epson 概不负责。
- 投影机执行其它任何操作时，请勿更新固件。

» 相关链接

- "更新为在网络中发现的新固件" [p.23](#)
- "更新为下载到您计算机的新固件" [p.24](#)

更新为在网络中发现的新固件

有新固件可用时，您会在主屏幕上看到通知，您也可以计划固件更新时间。

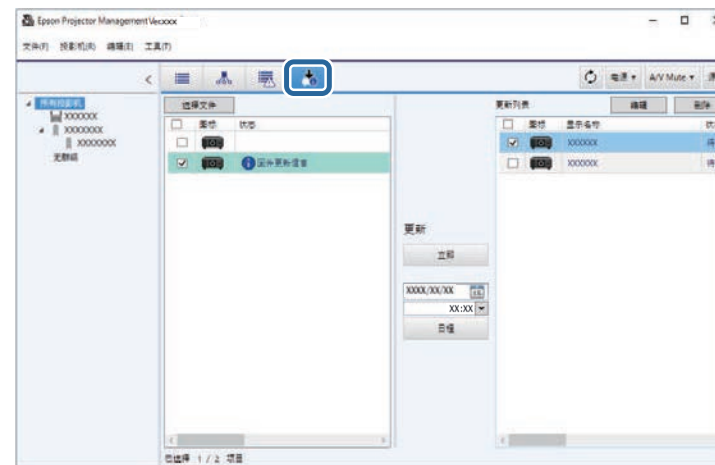
要接收固件更新通知，请执行以下操作：

- 启动 Epson Projector Content Manager 软件。
- 从菜单栏中选择工具，并选择配置 > 监控 选项卡 > 允许接收关于固件更新的信息。
- 检查监控选项卡上的网络代理设置选项，并根据需要进行更改。



- 如果选择允许接收关于固件更新的信息，软件每 14 天会自动检查一次固件更新信息。
- 要立即检查固件更新信息，请选择检查。

- 1 单击 Epson Projector Management 主画面中的更新列表图标，以打开更新列表视图。

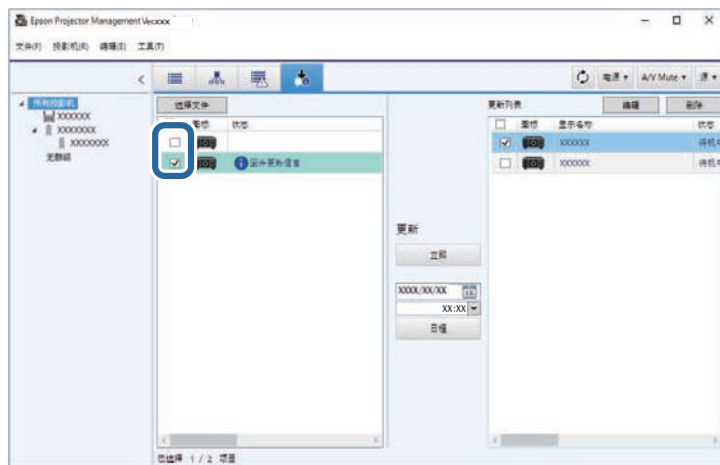


如果您在左侧窗口的状态列看到固件更新信息，可更新这些投影机。



您可以右键单击固件发布说明查看新固件的发布说明。

- 2** 选择要更新的投影机。可根据需要通过选中复选框选择多个投影机或全部投影机。



- 3** 选择下列方法之一来更新固件。

- 单击立即可立即开始固件更新。
- 设置要执行固件更新的日期和时间，然后单击日程，以计划更新。

更新日程显示在更新列表视图的右侧窗格。



- 要更改更新日程，请选择右侧窗格中的日程并单击编辑。
- 要删除更新日程，请选择右侧窗格中的日程并单击删除。
- 可在更新列表视图的右侧窗格中查看 500 个日程。如果日程数量超过 500，根据需从最早的日程开始删除日程。
- 要删除所有已完成的日程，请右键单击右侧窗格中的任意位置，并选择删除旧日程。

在设置的日期和时间更新固件，投影机上的 LED 指示灯会亮起。固件更新完成后，投影机将关闭并进入待机模式。更新时，可在更新列表视图的右侧窗格中检查固件更新状态。



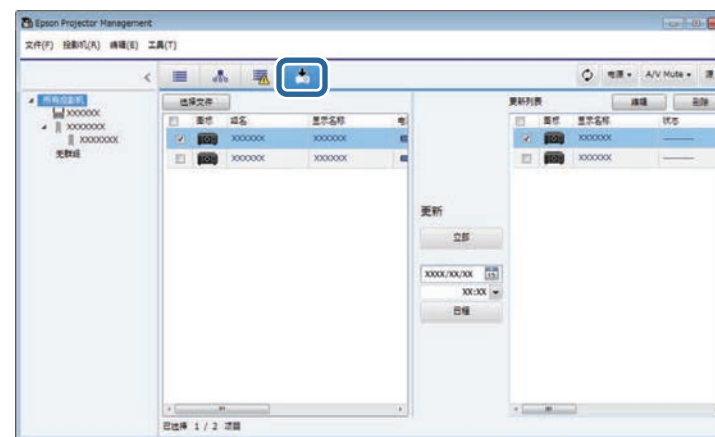
- 更新固件时，请勿关闭 Epson Projector Management 软件。
- 如果在有计划更新待机时尝试关闭 Epson Projector Management 软件，会显示确认消息。仅可在 Epson Projector Management 软件运行时执行计划的更新。
- 更新完固件后，由于网络设置可能被固件更新过程更改，因此可能需要重新配置投影机的网络设置。

更新为下载到您计算机的新固件

您可手动下载固件文件，以更新固件。

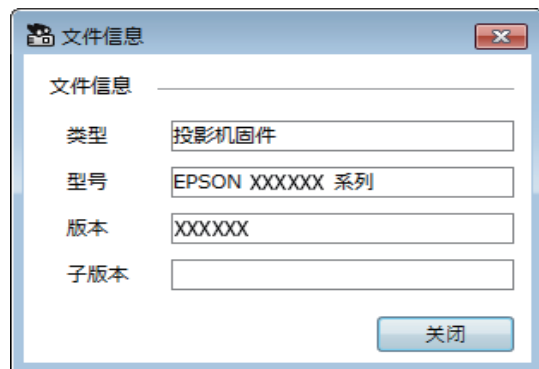
请联系最近的 Epson 支持中心，详细了解如何取得投影机固件。

- 1** 单击 Epson Projector Management 主画面中的更新列表图标，以打开更新列表视图。



- 2** 单击选择文件，以选择固件文件。

出现文件信息屏幕。



3 确认文件信息并单击关闭。

可通过该固件文件更新的投影机出现在更新列表视图的左侧窗格中。

4 选择要更新的投影机。可根据需要通过选中复选框选择多个投影机或全部投影机。



5 选择下列方法之一来更新固件。

- 单击立即可立即开始固件更新。
- 设置要执行固件更新的日期和时间，然后单击日程，以计划更新。

更新日程显示在更新列表视图的右侧窗格。



- 要更改更新日程，请选择右侧窗格中的日程并单击编辑。
- 要删除更新日程，请选择右侧窗格中的日程并单击删除。
- 可在更新列表视图的右侧窗格中查看 500 个日程。如果日程数量超过 500，根据需要从最早的日程开始删除日程。
- 要删除所有已完成的日程，请右键单击右侧窗格中的任意位置，并选择删除旧日程。

在设置的日期和时间更新固件，投影机上的 LED 指示灯会亮起。固件更新完成后，投影机会关闭并进入待机模式。更新时，可在更新列表视图的右侧窗格中检查固件更新状态。



- 更新固件时，请勿关闭 Epson Projector Management 软件。
- 如果在有计划更新待机时尝试关闭 Epson Projector Management 软件，会显示确认消息。仅可在 Epson Projector Management 软件运行时执行计划的更新。
- 更新完固件后，由于网络设置可能被固件更新过程更改，因此可能需要重新配置投影机的网络设置。

可将菜单设置从一个投影机复制到一个或多个型号相同、固件版本相同的其它投影机。这样便可通过批量设置操作快速复制投影机菜单设置。

可立即通过批量设置操作复制菜单设置，也可以计划复制时间。

复制菜单设置时，应确保以下几点：

- 投影机已通过有线网络系统连接。
- 投影机已开启，投影机的待机模式设为通讯开启。

并非所有菜单设置都会复制到另一投影机，比如以下菜单设置。

- 网络菜单设定 (不包括邮件菜单和其他菜单)
- 灯时和状态 (信息菜单中)



在调整梯形校正等图像设定之前，执行批量设置操作。图像调节值也会应用到其它投影机，执行批量设置操作之前进行的调节会被覆盖。

当您在两台投影机之间复制菜单设定时，也会复制用户标识。请勿将您不想在多个投影机之间共享的任何信息注册为用户标识。

⚠ 注意

- 批量复制投影机菜单设置时，不能使用投影机。
- 复制菜单设置时，请勿拔下投影机电源线。如果复制时投影机意外关机，配置可能无法正确写入，从而可导致投影机故障。对于由于停电、通信错误或其他问题所造成的批量设定故障或相关维修成本，Epson 概不负责。

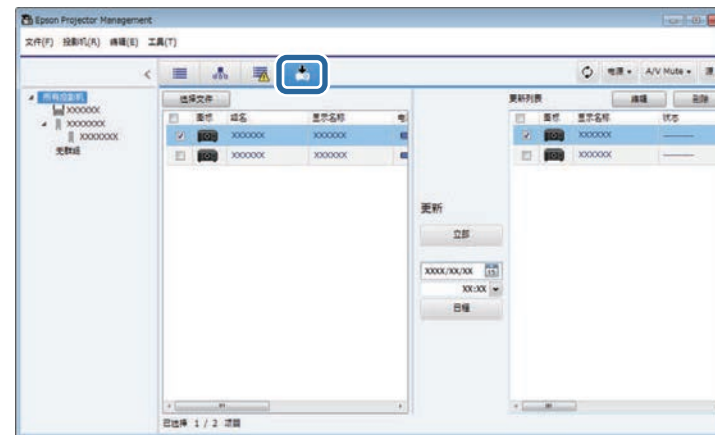
» 相关链接

- "下载投影机配置文件" [p.26](#)
- "复制投影机配置文件" [p.27](#)

下载投影机配置文件

可下载包含投影机菜单设置的配置文件，以便将这些菜单设置复制到另一投影机。

- 1 单击 Epson Projector Management 主画面中的更新列表图标，以打开更新列表视图。



- 2 在更新列表视图的左侧窗格中，右键单击要从其中复制菜单设置的投影机，并选择获取投影机配置数据。

- 3 选择要将投影机菜单配置文件下载到的文件夹。

- 4 选择以下选项中的一个。

- 单击立即可立即下载配置文件。
- 设置要下载配置文件的日期和时间，然后单击日程，以计划下载。

可在更新列表视图的右侧窗格中检查下载状态。

下载完成后，投影机会关闭并进入待机模式。



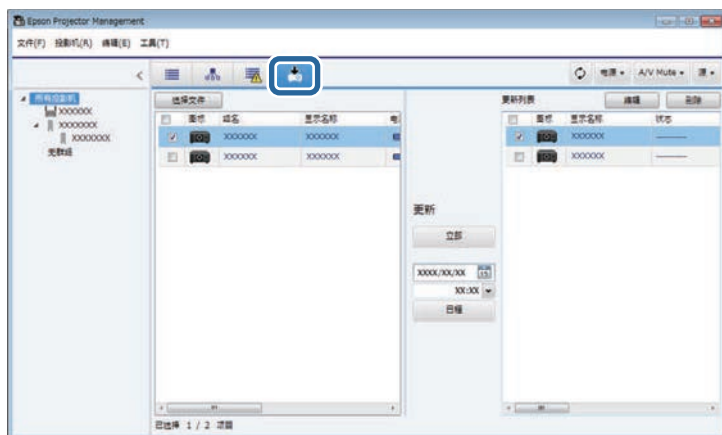
若将下载的文件保存到 USB 闪存盘并使用闪存盘复制菜单设置，请确保文件名符合以下约定。

- 仅使用单字节字符。
- 文件名以“PJCONFDATA”开头。

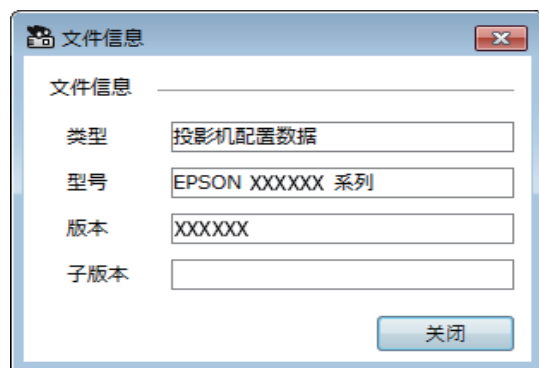
复制投影机配置文件

从一个投影机下载包含菜单设置的配置文件后，可将文件中的设置复制到另一投影机。

- 1 单击 Epson Projector Management 主画面中的更新列表图标，以打开更新列表视图。



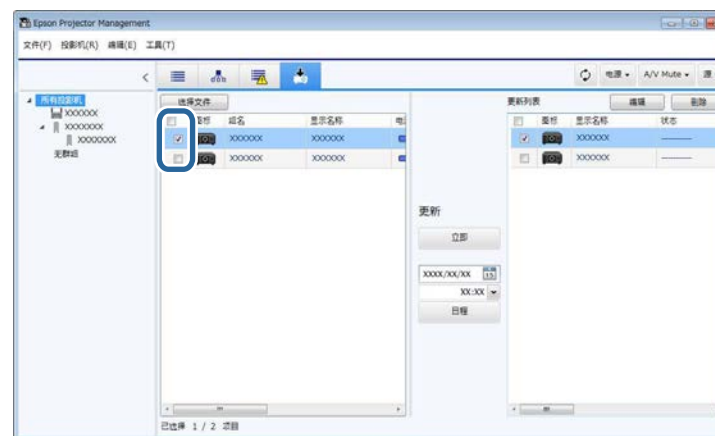
- 2 单击选择文件，以选择下载的配置文件。出现文件信息屏幕。



- 3 确认文件信息并单击关闭。
可通过该配置文件更新的投影机会出现在更新列表视图的左侧窗格中。

仅可更新配置文件获取自投影机型号相同、固件版本相同的投影机。

- 4 选择要将配置文件复制到的投影机。可根据需要通过选中复选框选择多个投影机或全部投影机。



- 5 选择下列方法之一来复制菜单设置。
 - 单击立即可立即开始复制菜单设置。
 - 设置要复制设置的日期和时间，然后单击日程，以计划更新。更新日程显示在更新列表视图的右侧窗格。



- 要更改复制日程，请选择右侧窗格中的日程，并单击编辑。
- 要删除复制日程，请选择右侧窗格中的日程，并单击删除。
- 可在更新列表视图的右侧窗格中查看 500 个日程。如果日程数量超过 500，根据需从最早的日程开始删除日程。
- 要删除所有已完成的日程，请右键单击右侧窗格中的任意位置，并选择删除旧日程。

在设置的日期和时间复制菜单设置，投影机上的 LED 指示灯会亮起。此过程完成后，投影机会关闭并进入待机模式。复制时，可在更新列表视图的右侧窗格中检查菜单复制状态。



- 复制菜单设置时，请勿关闭 Epson Projector Management 软件。
- 如果在有计划复制待机时尝试关闭 Epson Projector Management 软件，会显示确认消息。仅可在 Epson Projector Management 软件运行时执行计划的复制操作。

使用附加功能

按照此处的说明使用 Epson Projector Management 软件提供的其它功能。

» 相关链接

- "计划投影机事件" [p.30](#)
- "进行安全设置" [p.32](#)
- "发送邮件通知" [p.33](#)
- "Message Broadcasting" [p.34](#)
- "导出 Epson iProjection 软件的配置文件" [p.38](#)
- "保存投影机记录文件" [p.39](#)
- "更新注册信息" [p.40](#)

您可以安排投影机上自动发生的事件。

投影机按照设置日程中指定的日期和时间执行以下操作。

- 电源 开/关
- A/V Mute
- 切换输入信号源
- Message Broadcasting
- 自动设置（仅用于支持颜色校准、屏幕匹配、灯光位置校准或刷新模式的投影机。）

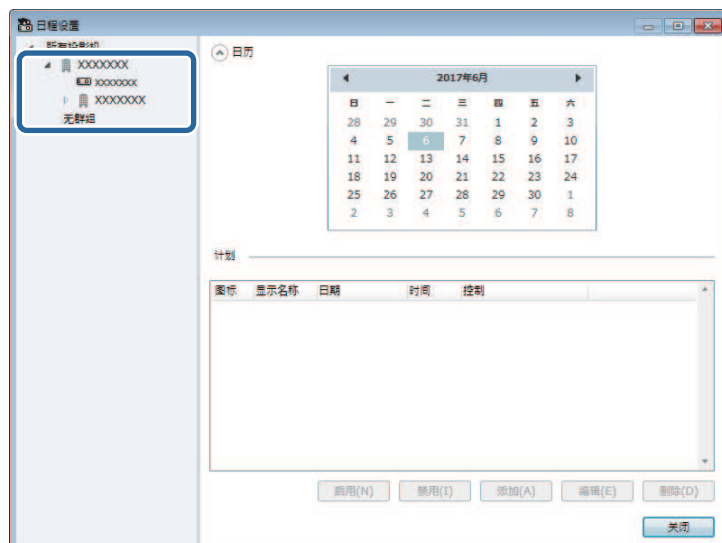
您还必须在计划的时间在计算机上运行 Epson Projector Management 软件以使计划事件发生。



不能在此屏幕上计划固件更新。应在更新列表视图中进行计划。

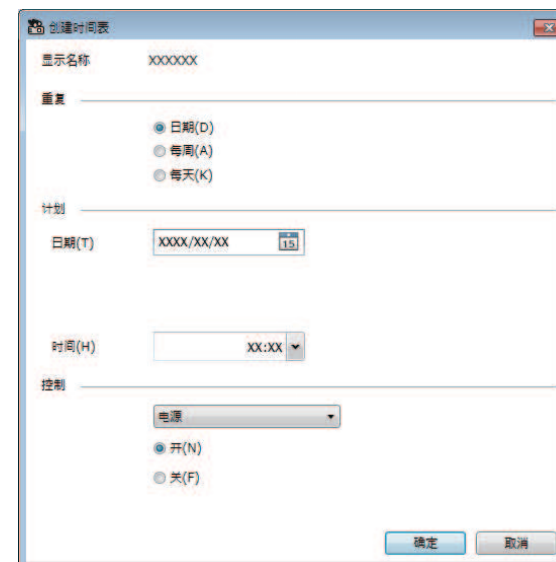
1 从菜单栏中选择工具，然后选择计划 > 日程设置。

2 选择想要计划事件的投影机或组。



3 选择添加。

4 选择已计划事件的日期和时间，然后选择要执行的操作。



- 如果计划的事件需要开启投影机，则投影机会自动开启，即使您没有指定开机事件。
- 在激活自动设置功能前，允许投影的图像保持稳定亮起而没有任何闪烁。务必在自动设置事件之前选择开机事件以允许投影的图像保持稳定亮起。
- 使用自动设置功能之前，打开所有投影机。务必对于您想使用自动设置功能的所有投影机选择开机事件。

5 选择确定保存设置。

事件计划被保存。



- 要编辑事件计划，请在日程设置屏幕中选择事件，然后选择编辑。
- 要删除计划的事件，请在日程设置屏幕中选择事件，然后选择删除。
- 要启用或禁用计划的事件而不将其从列表中删除，请在日程设置屏幕中选择该事件，然后选择启用/禁用。
- 要启用或禁用所有计划的事件，请从菜单栏中选择工具，选择计划，然后选择启用时间表/禁用时间表。

» 相关链接

- "投影机属性 - 计划" [p.50](#)
- "更新固件和复制菜单设置" [p.22](#)

通过限制对应用程序的访问和防止任何人更改其设置，提高 Epson Projector Management 软件的安全性。

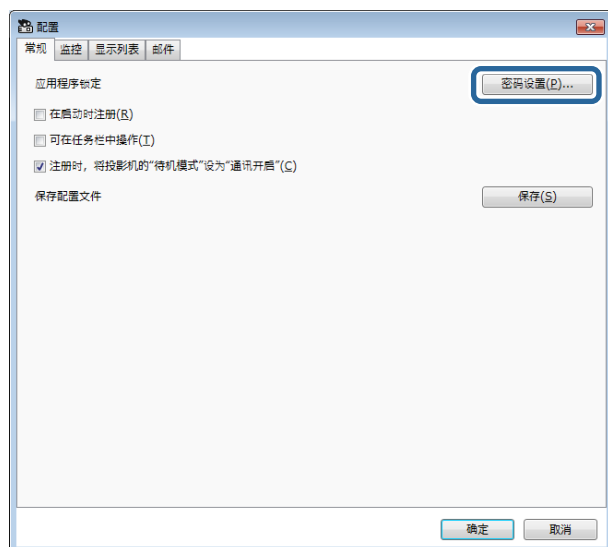
» 相关链接

- "设定密码" [p.32](#)
- "限制使用应用程序" [p.32](#)

设定密码

您可以设定应用程序启动时或应用程序锁定功能启用时必须输入的密码。

- 1** 从菜单栏中选择工具，然后选择配置。
- 2** 选择常规选项卡。
- 3** 选择密码设置。



- 4** 执行以下其中一项操作。
 - 首次创建密码：使旧密码字段保持空白。
 - 变更旧密码：在旧密码字段中输入现有密码。

- 5** 在新密码字段中输入新密码。最多可输入16个字母数字字符的密码。

- 6** 在新密码（确认）字段中再次输入相同密码。

- 7** 单击确定。

密码被保存。

限制使用应用程序

您可以锁定应用程序功能，以使第三方无法访问它们。



设置密码时，您需要输入密码来解除应用程序锁定。使用密码提升应用程序安全。

打开工具菜单，然后选择应用程序锁定。

应用程序被锁定，除打开和关闭应用程序和禁用应用程序锁定外，无法执行其它操作。

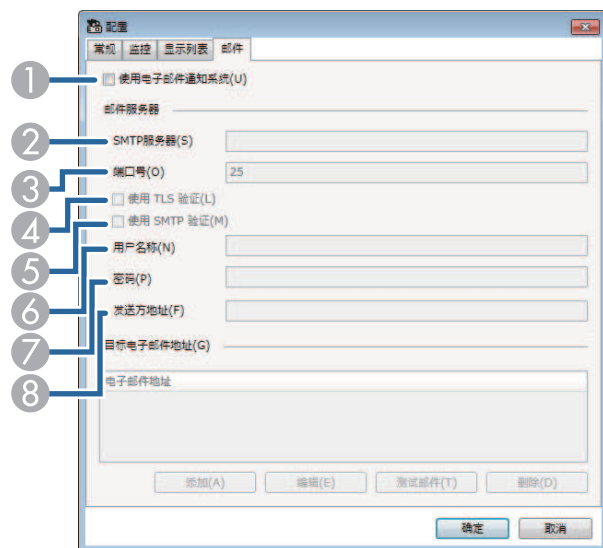
要解除应用程序锁定，请打开工具菜单，然后选择应用程序锁定解除。如果未设置密码，您可以使这些字段保留空白，只要在以下窗口中单击确定即可输入密码。

可将软件配置为在投影机出现问题或软件检测到已注册投影机更换为其它投影机时向您发送邮件提醒。软件也可在投影机恢复到正常状态时向您发送通知邮件。



- 如果严重问题造成投影机关闭，您可能无法接收电子邮件提醒。
- 电子邮件通知中包括的问题类型根据投影机而变化。

- 1 从菜单栏中选择工具，然后选择配置。
- 2 选择邮件选项卡。
- 3 选择必要的设置。



- 1 选择以启用电子邮件通知并使您可输入必要的信息。
- 2 输入 SMTP 服务器名称或投影机 SMTP 服务器的 IP 地址。
- 3 使用 1 到 65535 选择一个 SMTP 服务器端口号。默认为 25。
- 4 选择以启用 TLS 验证。

- 5 选择以启用 SMTP 验证。
- 6 输入 SMTP 验证的用户名称。
- 7 输入 SMTP 验证的密码。
- 8 输入要被识别为发件人的电子邮件地址。可输入512个字母数字字符。

- 4 选择添加，选择收件人的电子邮件地址，然后选择想要他们接收的电子邮件通知类型。
- 5 选择确定。
配置屏幕出现。重复步骤 4 到 5 添加收件人的电子邮件地址。最多可注册 10 个电子邮件地址。
- 6 单击测试邮件。
如果收不到测试邮件，请检查邮件选项卡上的所有设置是否准确。
- 7 选择确定保存设置。

» 相关链接

- "收不到网络提醒电子邮件时的解决方案" [p.43](#)
- "配置 - 邮件" [p.55](#)

您可以将图像或文字信息发布到多台投影机以在这些投影机上同时显示。您可以立即发布信息或使用计划功能在指定日期和时间发布。



- 确保图像文件分辨率介于 50 × 50 和 1920 × 1200 像素之间。
- 确保文字为 1024 个字符或更少。

⚠ 注意

您不应依赖于 Message Broadcasting 功能在紧急情况时发送紧急信息。而应使用其它紧急通知方法。Epson 不保证使用此功能发送信息的速度、可靠性或准确性，对于使用该功能所致的任何损失、损坏或伤害，Epson 概不负责。

» 相关链接

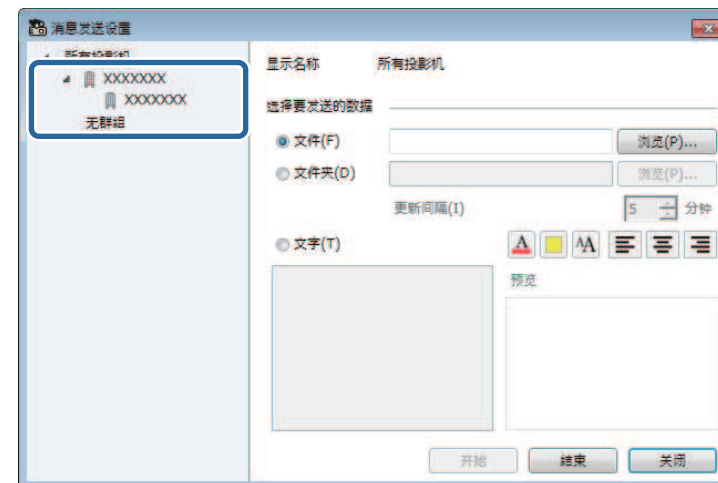
- "立即广播信息" [p.34](#)
- "在指定日期和时间广播信息" [p.35](#)

立即广播信息

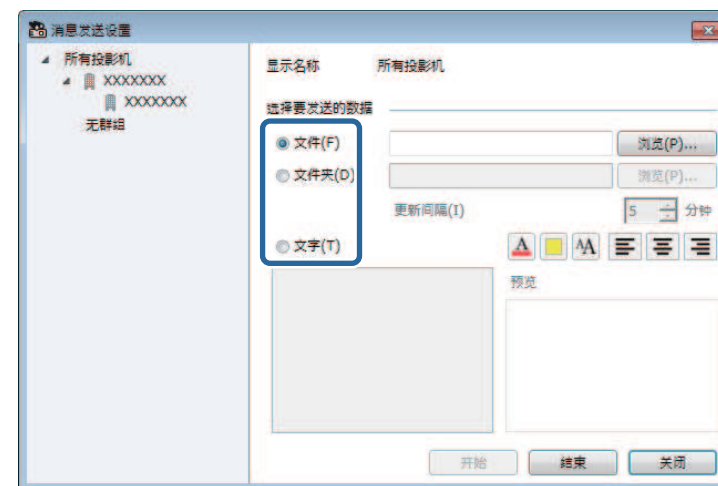
您可以将图像或文字信息发布到多台投影机以立即在这些投影机上同时显示。

- 1 从菜单栏中选择工具，然后选择 **Message Broadcasting**。

- 2 选择想要接收所发布信息投影机或组。



- 3 选择要发布的信息类型。



- 选择文件以发布一个 JPEG 文件。

- 选择文件夹以发布指定文件夹中的所有 JPEG 文件。
- 选择文字以发布文字信息。

4 选择必要的设置。

- 选择文件时，选择浏览以指定要发布的文件。
- 选择文件夹时，选择浏览以指定要发布文件的文件夹。指定 1-30 分钟的更新间隔设置以自动在不同图像之间切换显示。
- 选择文字时，在文字框中输入信息，然后选择任何可用的风格设置。

5 选择开始。

您指定的图像或文字信息由已选择的投影机或组投影。



投影机将立即停止其它源的投影并切换到发布的内容。

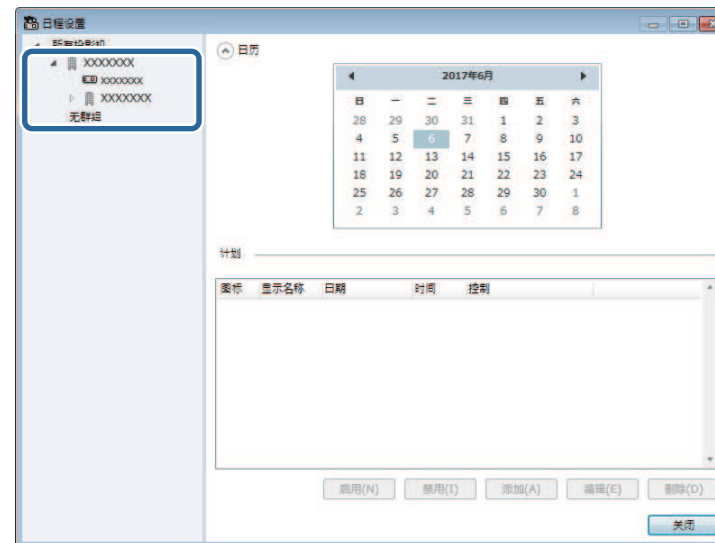
6 选择结束可停止所发布图像或信息的显示。

在指定日期和时间广播信息

您可以在指定日期和时间将图像或文字信息发布到多台投影机以在这些投影机上同时显示。

1 从菜单栏中选择工具，然后选择计划 > 日程设置。

2 选择想要接收所发布信息投影机或组。



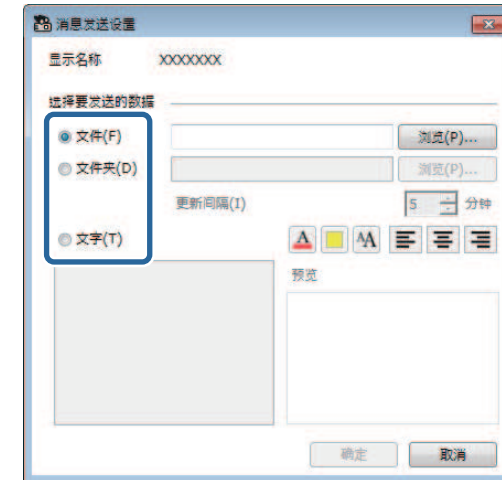
3 选择添加。

- 4** 选择信息广播的日期和时间，然后从控制中选择 **Message Broadcasting**。



- 5** 选择开始，然后选择设置。

- 6** 选择要发布的信息类型。



- 选择文件以发布一个 JPEG 文件。
- 选择文件夹以发布指定文件夹中的所有 JPEG 文件。
- 选择文字以发布文字信息。

- 7** 选择必要的设置。

- 选择文件时，选择浏览以指定要发布的文件。
- 选择文件夹时，选择浏览以指定要发布文件的文件夹。指定 1-30 分钟的更新间隔设置以自动在不同图像之间切换显示。
- 选择文字时，在文字框中输入信息，然后选择任何可用的风格设置。

- 8** 选择确定。

- 9** 选择确定。

- 10** 重复步骤 2 到 4 指定日期和时间以完成信息广播。



如果不指定结束 Message Broadcasting 的日期和时间，投影机
会连续投影发布的信息。

11 选择退出，然后选择确定。

12 选择关闭以保存计划和消息发送设置。

在指定日期和时间，您指定的图像或文字信息由已选择的投影机或组投影。

可导出在 Epson Projector Management 软件中注册的投影机组的投影机信息，并将这些信息以配置文件的形式导入 Epson iProjection 软件中。

- 1** 从菜单栏中选择文件，并选择输出 > Epson iProjection 配置文件。
- 2** 选择要导出的投影机组。
- 3** 选择确定保存 .mplist 文件。



- 有关将投影机信息导入 Epson iProjection 的详细信息，请参阅 *Epson iProjection 操作指南 (Windows/Mac)*。
- 您可能无法正确导入配置文件，具体视导出投影机的注册状态而定。

您可以将已选择的信息，如投影机的使用和错误历史记录保存到所选文件夹内的记录文件。(仅适用于 Epson 投影机。) 记录文件被保存为单独的 zip 文件。

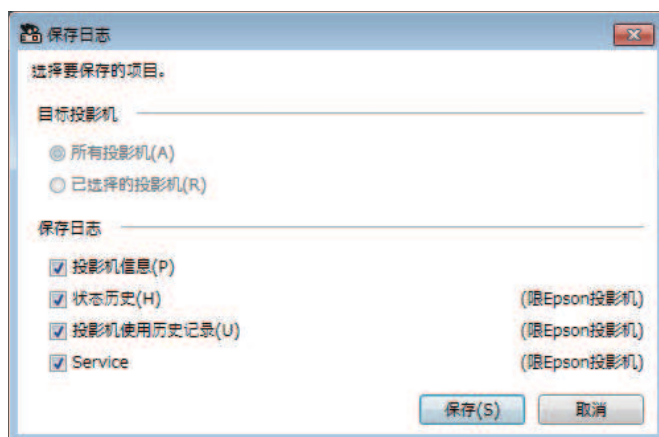


- 仅可在 Epson Projector Management 软件运行时获取日志信息。
- 默认情况下，Epson Projector Management 软件将记录信息保存三个月。您可以从配置屏幕监控选项卡上的保存日志中变更记录保存期限。
- Epson Projector Management 软件所保存日志的类型根据投影机型号而变化。

zip 文件在指定文件夹中创建。

1 从菜单栏中选择文件并选择保存日志。

保存日志屏幕出现。



2 选择目标投影机。

- 选择所有投影机包括所有注册的投影机。
- 选择已选择的投影机只包括已选择的投影机。

3 选择想要在记录文件中保存的信息类型，然后选择保存。

4 指定输出文件夹和文件名，然后选择保存。

更换注册投影机时，软件会自动检测到更换，并显示一条消息。出现此消息时，可更新注册信息。



任何与已更换投影机相关的计划事件仍有效。

- 1** 在 Epson Projector Management 主画面上，选择更换的投影机。可根据需要通过选中复选框选择多个投影机或全部投影机。
- 2** 在列表中右键单击任一已选择的投影机，然后选择处理更换的投影机。

系统会询问您是否在更换投影机之前存储历史数据。要使用历史数据进行分析，请选择是。如不使用，则建议选择否。

如已启用电子邮件通知，更新完成后，您将收到确认邮件。

解决问题

请参阅以下部分了解针对使用 Epson Projector Management 软件时所遇到问题的解决方案。

» 相关链接

- "解决网络连接问题" [p.42](#)
- "解决监控和控制问题" [p.43](#)
- "解决固件更新问题" [p.44](#)

根据网络环境尝试这些解决方案。

» 相关链接

- "无法找到已连接投影机（有线连接）时的解决方案" [p.42](#)
- "无法找到已连接投影机（无线连接）时的解决方案" [p.42](#)

无法找到已连接投影机（有线连接）时的解决方案

如果无法找到网络中采用有线连接的投影机，请尝试以下解决方案。如果无法解决问题，请联系网络管理员。

- 牢固连接网线。



- 使用市面上销售的 100BASE-TX 或 10BASE-T 网线。
- 为防止故障，请使用 5 类或更高类别的屏蔽网线。

- 检查投影机的网络设定。
 - 将 **DHCP** 设为关。在 **DHCP** 设为开时，如果未找到可用的 DHCP 服务器，则可能需要花费一些时间才能进入 LAN 待机状态。
 - 正确设置投影机的 IP 地址、子网掩码和网关地址。
 - 关闭投影机的网络设置菜单。
- 检查计算机的网络设定。
 - 在您的计算机上启用 LAN 设置。
 - 关闭防火墙。如果您不想关闭它，请将防火墙注册为例外。进行必要的设置以打开端口。本软件使用的端口为“56181”（TCP）。

» 相关链接

- "设置投影机以高级模式连接（有线）" [p.10](#)

无法找到已连接投影机（无线连接）时的解决方案

如果无法找到网络中采用无线连接的投影机，请尝试以下解决方案。如果无法解决问题，请联系网络管理员。

- 检查用于网络连接的外部设备的状态或网络设备和投影机所处的环境。
 - 如有必要，可将指定无线 LAN 单元牢固连接到投影机。请参阅投影机的使用说明书了解详情。
 - 检查接入点与计算机或投影机之间是否有障碍物，并改变它们的位置以改善通讯。有时室内环境会导致搜索时无法找到投影机。
 - 确保接入点与计算机或投影机的距离不是太远。将它们靠近一些后再连接。
 - 检查是否有来自蓝牙设备或微波等其它设备的干扰。将干扰设备移走或扩展无线带宽。
 - 将网络设备的无线电强度设定为最大。
 - 正确设置接入点的 IP 地址、子网掩码和网关地址。
 - 确保接入点的无线 LAN 系统支持投影机的无线 LAN 系统。
- 检查投影机的网络设定。
 - 将连接模式设置设为高级。
 - 为计算机、接入点和投影机设定相同的 SSID。
 - 将 **DHCP** 设为关。在 **DHCP** 设为开时，如果未找到可用的 DHCP 服务器，则可能需要花费一些时间才能进入 LAN 待机状态。
 - 正确设置投影机的 IP 地址、子网掩码和网关地址。
 - 如有必要，可启用无线 LAN 设置。
 - 设置无线局域网，以达到接入点支持的标准。
 - 启用安全性设置时，请为接入点、计算机和投影机设置相同的密码。
 - 关闭投影机的网络设置菜单。
- 检查计算机的网络设定。
 - 确保您使用的计算机可连接无线 LAN。
 - 在您的计算机上启用无线 LAN 设置或 AirPort。
 - 连接到投影机所连的同一接入点。
 - 关闭防火墙。如果您不想关闭它，请将防火墙注册为例外。进行必要的设置以打开端口。本软件使用的端口为“56181”（TCP）。
- 确保没有接入点设置阻止连接投影机，比如 MAC 地址限制或端口限制。

» 相关链接

- "设置投影机以高级模式连接（无线）" [p.10](#)

根据情况尝试这些解决方案。

» 相关链接

- "无法监控或控制投影机时的解决方案" [p.43](#)
- "收不到网络提醒电子邮件时的解决方案" [p.43](#)
- "无法广播信息时的解决方案" [p.43](#)

无法监控或控制投影机时的解决方案

无法监控或控制投影机时请尝试这些解决方案。

- 确保投影机已打开，并且已正确连接到网络。
- 如果即使在投影机处于待机模式（电源关闭）时也要对其进行监视，请在投影机菜单中将通讯开启选作待机模式设置。如果必要，也请选择端口设置。
- 确保要监控或控制的投影机已注册到 Epson Projector Management 软件。
- 关闭投影机的 DHCP 设置。如果打开 DHCP 设置，投影机的 IP 地址会自动改变，Epson Projector Management 软件可能无法搜索已注册投影机。
- 从备份文件恢复设置时，提取 zip 文件，并将提取的文件复制到以下目录。
C:\ProgramData\SEIKO EPSON CORPORATION\Epson Projector Management
- 如果需要重新安装软件但没有备份文件，请移除以下目录中存储的文件后重新安装软件：
C:\ProgramData\SEIKO EPSON CORPORATION\Epson Projector Management

» 相关链接

- "配置 - 常规" [p.53](#)
- "监控和控制投影机" [p.16](#)

收不到网络提醒电子邮件时的解决方案

如果您没有收到电子邮件提醒，提醒您在网络上使用投影机有问题，请尝试以下解决方案：

- 确保投影机已打开，并且已正确连接到网络。（如果严重问题造成投影机关闭，您可能无法接收电子邮件提醒。）
- 如果即使在投影机处于待机模式（电源关闭）时也要对其进行监视，请在投影机菜单中将通讯开启选作待机模式设置。如果必要，也请选择端口设置。
- 确保您的电气插座或电源是否工作正常。
- 在配置屏幕的邮件选项卡上选择测试邮件。如果收不到测试邮件，请检查邮件选项卡上的所有设置是否准确。

» 相关链接

- "配置 - 邮件" [p.55](#)

无法广播信息时的解决方案

如果信息广播功能工作不正常，请尝试以下解决方案：

- 确保投影机已打开，并且已正确连接到网络。
- 如果即使在投影机处于待机模式（电源关闭）时也要对其进行监视，请在投影机菜单中将通讯开启选作待机模式设置。如果必要，也请选择端口设置。
- 在防火墙设置中，打开 UDP 端口以允许 Message Broadcasting 通过所需端口进行通讯。请参阅防火墙软件文档了解相关说明。
- 按投影机控制面板或遥控器上的 [Esc] 按钮停止信息广播时，信息广播功能即被禁用。要再次发布信息，请重新启动投影机。

根据情况尝试这些解决方案。

» 相关链接

- "无法更新固件或复制菜单设置时的解决方案" [p.44](#)

无法更新固件或复制菜单设置时的解决方案

- 检查计算机是否已联网。
- 在设置屏幕的监控选项卡上，选择允许接收关于固件更新的信息。
- 检查 Epson Projector Management 软件在计划的更新时间是否运行。
- 如果投影机的待机模式设为通讯关闭且投影机已关闭，固件无法更新，菜单设置无法复制。将待机模式改为通讯开启。
- 固件或配置文件可能已损坏。再次下载固件或复制菜单设置，然后再次尝试进行更新或复制。
- 如果未在指定时间执行更新，请检查计划是否未取消。已取消的计划保留在更新列表视图的右侧窗格中，其状态显示为完成。
- 如果在将投影机注册到 Epson Projector Management 软件后更改网络设置，由于应用程序中注册的投影机的信息与投影机的实际设置不同，因此固件无法更新，菜单设置无法复制。单击更新列表视图中的刷新，以更新投影机信息。
- 如果无法更新固件或复制 DHCP 网络中的菜单设置，请禁用 DHCP，并尝试使用固定 IP 地址进行更新或复制。
- 如果搜索投影机时出现 Windows 安全警告并要求您确认防火墙设置，请允许访问 Epson Projector Management 软件。

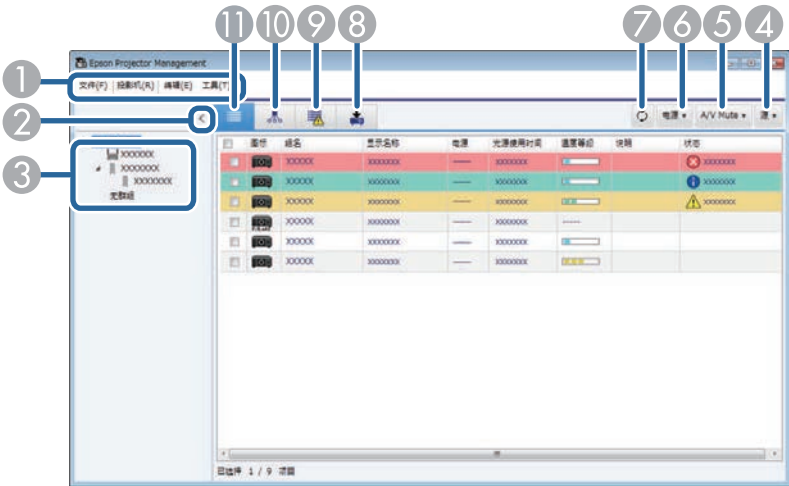
屏幕摘要

请参阅这些部分以详细了解 Epson Projector Management 屏幕。






» 相关链接

- "Epson Projector Management 主屏幕" [p.46](#)
- "投影机属性屏幕" [p.48](#)
- "配置屏幕" [p.53](#)

启动 Epson Projector Management 软件时，主屏幕出现。



1	文件菜单	<ul style="list-style-type: none">保存日志：选择日志文件设置。输出：导出在Epson Projector Management软件中注册的投影机信息，以便将其导入Epson iProjection软件中。版本信息：显示应用程序版本信息。退出：关闭应用程序。
	投影机菜单	<ul style="list-style-type: none">投影机注册：搜索和注册新的投影机。群组注册：创建新的投影机组。
	编辑菜单	<ul style="list-style-type: none">属性：显示投影机属性屏幕。监控功能启用/监控功能禁用：启用或禁用监控。删除：从列表中删除选择的投影机。
	工具菜单	<ul style="list-style-type: none">应用程序锁定/应用程序锁定解除：启用或禁用应用程序锁定功能。配置：显示配置屏幕。计划：选择日程设置。Message Broadcasting：选择信息广播设置。

2	> < 显示/隐藏	扩展或收缩组列表。
3	组列表	以层次图显示组中注册的项目。
4	源	切换投影机输入源。(仅适用于 Epson 投影机。)
5	A/V Mute	打开或关闭投影机的 A/V 静音或快门功能。
6	电源	打开或关闭投影机电源。
7		更新投影机信息。
8		显示更新列表视图。可管理投影机固件更新和批量设置操作。
9		显示错误列表。您可以检查当前处于错误或警告状态的投影机列表。
10		显示分组视图。您可以检查层次图中的投影机组。
11		显示详细清单视图。您可以按列表检查投影机状态。

- » 相关链接
- "投影机状态图标" [p.46](#)
 - "详细列表视图" [p.47](#)
 - "配置 - 显示列表" [p.54](#)

投影机状态图标

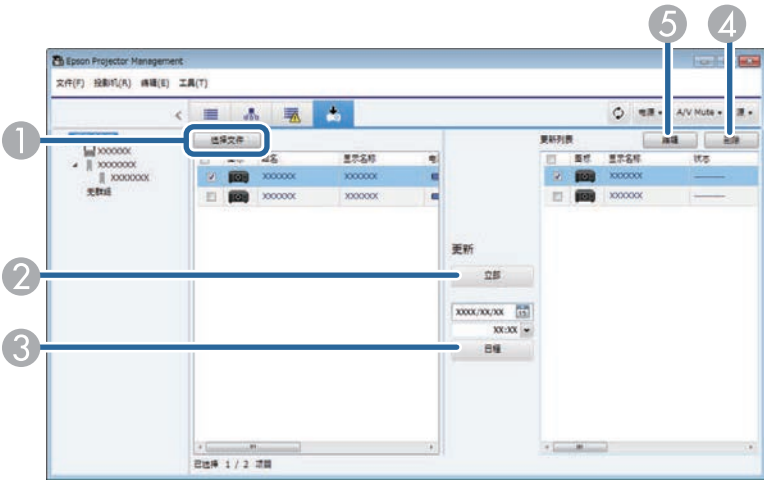
下表介绍 Epson Projector Management 主屏幕中的图标。

	组扩展。
	组收缩。
	使用 PLink 协议监控或控制投影机。
	组或投影机处于正常状态。
	组或投影机处于警告状态。
	组或投影机处于错误状态。
	需立即查看组或投影机。
	组或投影机执行操作。
	更新组或投影机信息。
	对于组或投影机的监控被禁用。
	投影机电源打开。
	投影机正在预热。
	投影机正在冷却。
	投影机电源关闭。
	投影机出现问题并关闭。
	投影机的 A/V 静音或快门功能被打开。
	投影机温度太高。

	投影机过热。
	投影机温度等级正常。
	软件无法获取投影机状态。

详细列表视图

单击 Epson Projector Management 主画面中的更新列表图标时，会出现更新列表视图。可将投影机更新为使用最新固件或复制投影机的菜单设置。



①	选择文件	选择固件文件或菜单设置配置文件。
②	立即	立即开始固件更新或投影机菜单复制过程。
③	日程	计划开始固件更新或投影机菜单复制过程的日期和时间。
④	删除	删除更新日程。
⑤	编辑	编辑更新日程。


当您在编辑菜单中选择属性时，投影机属性屏幕出现。

相关链接

- "投影机属性 - 信息" [p.48](#)
- "投影机属性 - 状态历史" [p.49](#)
- "投影机属性 - 使用历史记录" [p.50](#)
- "投影机属性 - 计划" [p.50](#)
- "投影机属性 - 状态信息" [p.51](#)
- "投影机属性 - 服务" [p.52](#)

投影机属性 - 信息

当您在投影机属性屏幕上选择信息选项卡时，以下屏幕出现。从投影机获得的信息根据投影机型号而异。如果软件无法获得信息，它会显示为"---"。

要更新投影机信息，请选择 。

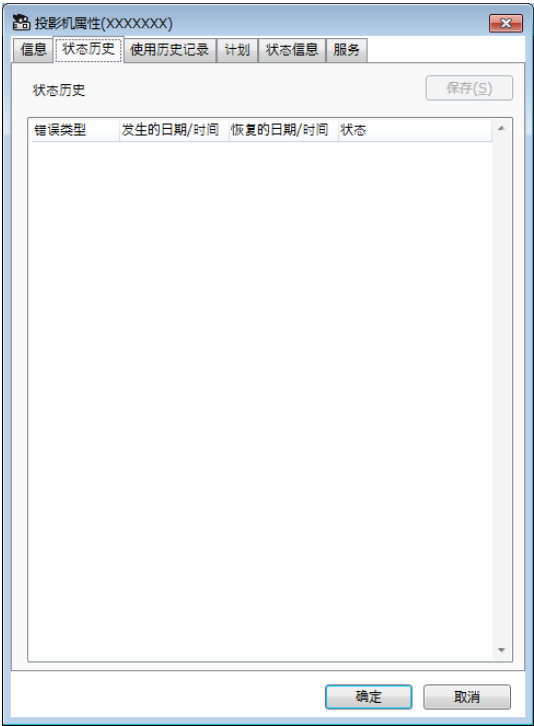


显示名称	显示 Epson Projector Management 软件中使用的名称。
投影机名	显示已注册到投影机的名称。
图标	显示为投影机或组注册的图标。您可以使用选择按钮更改图标。
组名	显示投影机所属的组名。您可以使用选择按钮更改组。
IP地址	显示投影机的 IP 地址。
光源使用时间	显示投影机灯光已使用的小时数。
源	显示投影机的当前输入源。选择非 Epson 投影机时，您可以指定输入源编号来切换输入源。
灯光	显示投影机的灯光。

恒定模式保持时间	显示投影机可以保持恒定亮度的剩余时间。（仅当投影机灯光设置菜单中的恒定模式设为开时可用。）
温度等级	以五个等级显示投影机的温度。
制造商	显示投影机的制造商。
型号	显示投影机的型号名称。
说明	显示有关投影机的备注。
状态	显示投影机的错误信息。要查看解决方案，请将指针移到错误信息上。
密码	如果计算机/投影机验证失败并且您已设置了投影机的密码，请在这里输入密码以访问投影机设置。

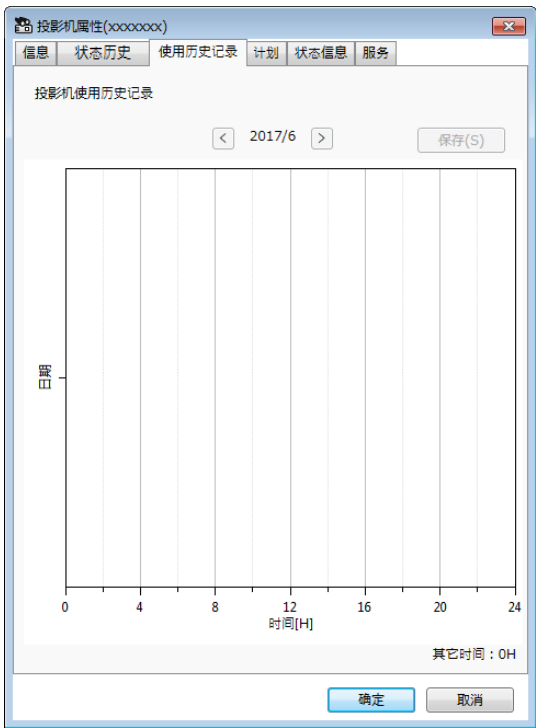
投影机属性 - 状态历史

当您在投影机属性屏幕上选择状态历史选项卡时，以下屏幕出现。Epson Projector Management 软件运行时，您可以检查发生的错误。要将错误历史记录输出为 csv 文件，请选择保存。



投影机属性 - 使用历史记录

当您在投影机属性屏幕上选择使用历史记录选项卡时，以下屏幕出现。



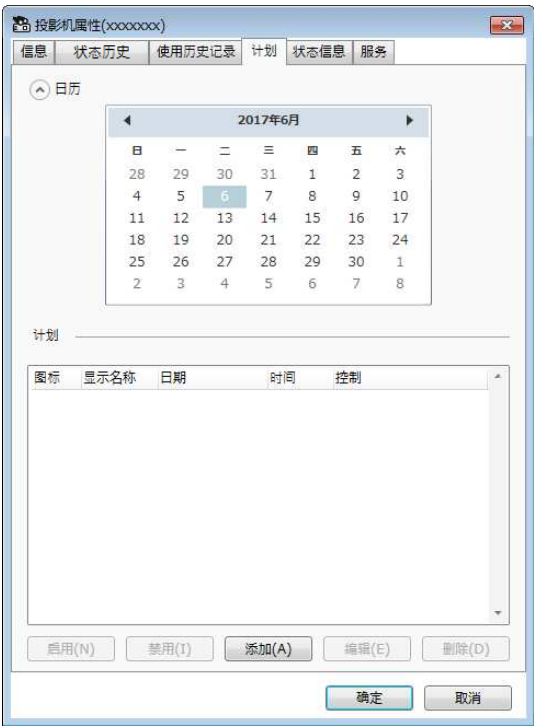
上一个月	显示上一个月的图形。
下一个月	显示下一个月的图形。
保存	将当前显示的历史记录输出为 csv 文件。
其它时间	显示未在 Epson Projector Management 软件监控下投影机已使用的小时数。

投影机属性 - 计划


当您在投影机属性屏幕上选择计划选项卡时，以下屏幕出现。



不能在此屏幕上计划固件更新。应在更新列表视图中进行计划。



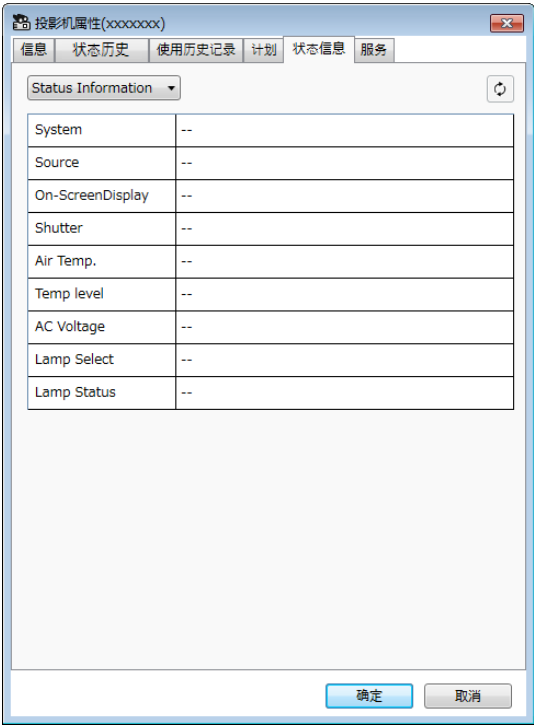
显示/隐藏	显示或隐藏日历。
日历	高亮背景、白色文字的今天日期会出现。高亮背景、黑色文字的计划日期会出现。选择 移到上一个月或年，选择 移到下一个月或年。

计划	<div>显示计划列表。列的颜色说明如下。<ul style="list-style-type: none"><div></div>: 启用计划<div></div>: 禁用计划<div></div>: 未选择计划<div><div></div><div><ul style="list-style-type: none">您可以右击计划并选择复制及粘贴来复制计划。固件更新日程不会显示在此列表中。打开更新列表视图，以查看固件更新日程。</div></div></div>
启用	启用已选择计划。
禁用	禁用已选择计划。
添加	创建新计划。
编辑	编辑已选择计划。
删除	删除已选择计划。

- » 相关链接
- "计划投影机事件" [p.30](#)
 - "更新固件和复制菜单设置" [p.22](#)

投影机属性 - 状态信息

当您在投影机属性屏幕上选择状态信息选项卡时，以下屏幕出现。从投影机获得的信息根据投影机型号而异。如果软件无法获得信息，它会显示为"---"。

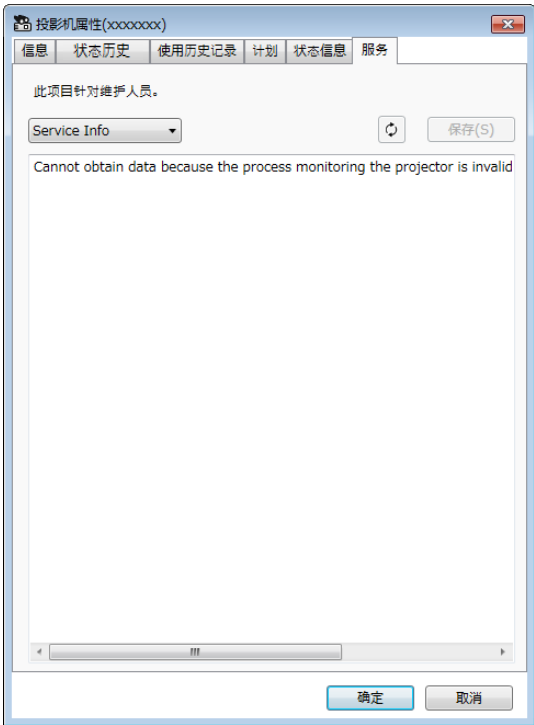


<div>XXXXXXXXXX</div>	从以下列表切换显示的信息。 <ul style="list-style-type: none">• 状态信息• 源• 有线网络• 无线网络• 维护• 版本
-----------------------	------------------------------------------------------------------------------------------------------------------------------------------

 更新	更新状态信息。
--------------------------------------------------------------------------------------	---------

投影机属性 - 服务

当您在投影机属性屏幕上选择服务选项卡时，以下屏幕出现。(通常仅 Epson 支持人员使用。)



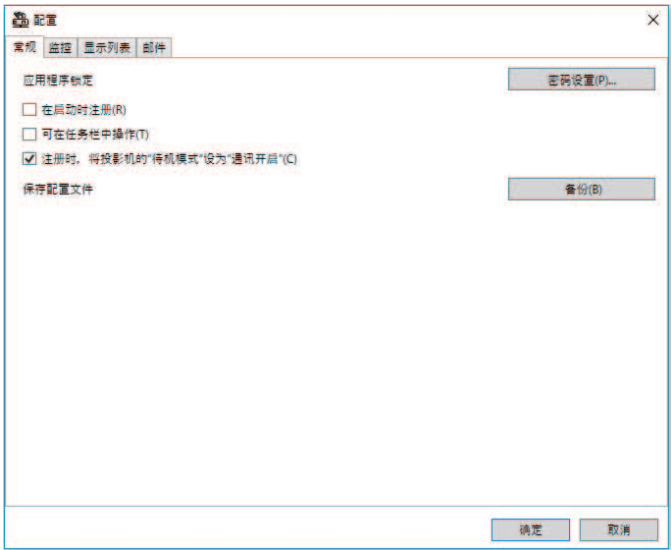
在工具菜单中选择配置时，配置屏幕出现。

相关链接



- "配置 - 常规" [p.53](#)
- "配置 - 监控" [p.53](#)
- "配置 - 显示列表" [p.54](#)
- "配置 - 邮件" [p.55](#)

配置 - 常规

当您在配置屏幕上选择常规选项卡时，以下屏幕出现。

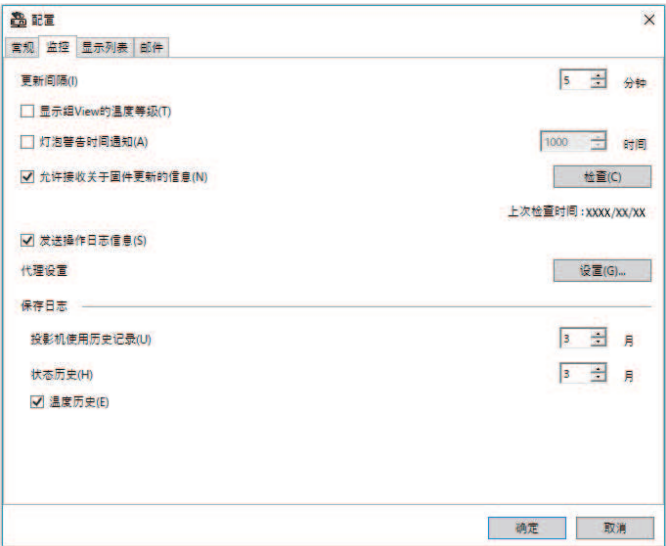


应用程序锁定	选择密码更改应用程序锁定功能的密码。
在启动时注册	启动计算机时自动启动 Epson Projector Management 软件。

可在任务栏中操作	在您关闭或最小化 Epson Projector Management 窗口时继续监控。任务栏上显示的图标说明如下。 <ul style="list-style-type: none">• : 正常操作。• : 发生警告或错误。
注册时，将投影机的“待机模式”设为“通讯开启”	在投影机注册期间，在投影机菜单中将待机模式设置为通讯开启(仅限 Epson 投影机)。
保存配置文件	选择保存创建配置文件备份。从备份文件恢复设置时，提取 zip 文件，并将提取的文件复制到以下目录。 C:\ProgramData\SEIKO EPSON CORPORATION\Epson Projector Management

配置 - 监控

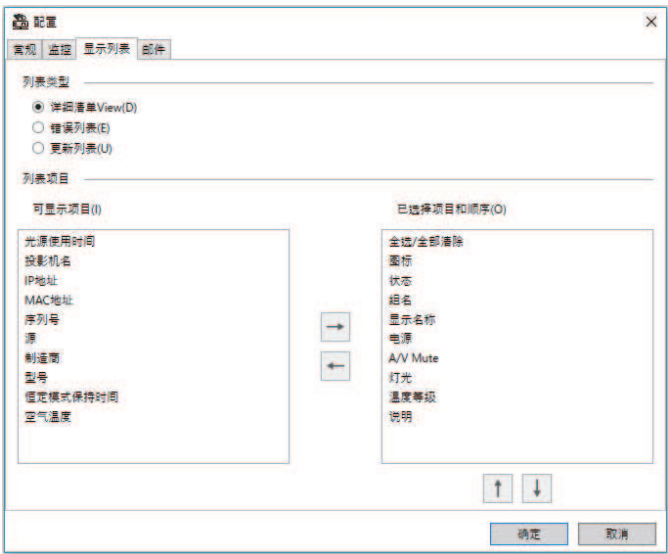
当您在配置屏幕上选择监控选项卡时，以下屏幕出现。



更新间隔	指定投影机信息的更新间隔：1 到 99 分钟。监控大量投影机时，指定更长时间的间隔，以便在该时间范围内更新可以完成。
显示组View的温度等级	在组View中显示投影机温度等级。
灯泡警告时间通知	根据灯光已使用的小时数指定何时接收投影机状态通知。
允许接收关于固件更新的信息	选择后可接收可用固件更新的通知。您可以选择检查来查看已注册投影机是否有固件更新。
发送操作日志信息	指定是否将投影机日志信息发送给Epson。
代理设置	选择设置可设置投影机服务器设置。在代理设置窗口中，选择使用代理服务器并输入代理服务器的信息（地址、端口号、用户名称和密码）。
保存日志	指定保存投影机使用历史记录和状态历史日志的时间长度：1 到 99 个月。
温度历史	选择可显示温度信息图。

配置 - 显示列表

当您在配置屏幕上选择显示列表选项卡时，以下屏幕出现。



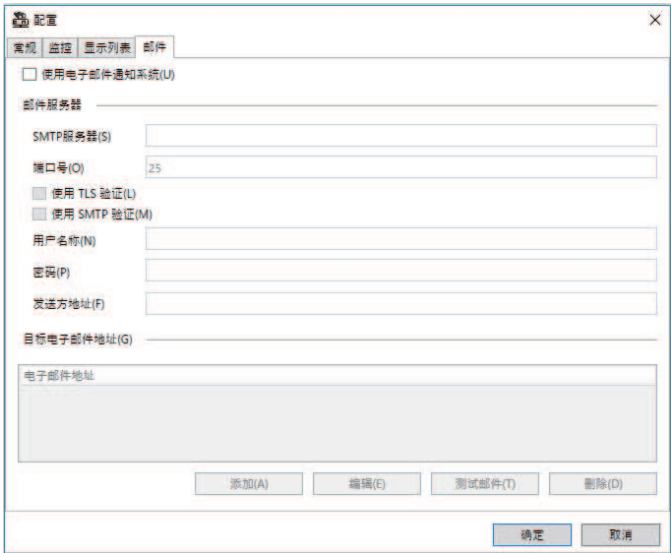
列表类型	选择要更改所显示项目和顺序的列表类型：详细清单View、错误列表或更新列表。
列表项目	<p>选择想要显示或从显示中删除的项目，然后排列其顺序。可显示项目可用于添加到已选择项目和顺序列表。</p> <ul style="list-style-type: none"> →：显示在可显示项目中已选择的项目。 ←：隐藏在已选择项目和顺序中已选择的项目。 ↑：将在已选择项目和顺序中已选择项目移到上一个位置。 ↓：将在已选择项目和顺序中已选择项目移到下一个位置。

» 相关链接

- "监控投影机" p.17

配置 - 邮件

当您在配置屏幕上选择邮件选项卡时，以下屏幕出现。



使用电子邮件通知系统	选择在投影机状态改变时发送邮件到预设的地址。
SMTP服务器	输入 SMTP 服务器名称或 SMTP 服务器的 IP 地址。
端口号	使用 1 到 65535 选择一个 SMTP 服务器端口号。默认为 25。
使用 TLS 验证	选择以启用 TLS 验证。
使用 SMTP 验证	选择以启用 SMTP 验证。
用户名称	输入 SMTP 验证的用户名称。
密码	输入 SMTP 验证的密码。
发送方地址	输入发件人的电子邮件地址。可输入512个字母数字字符。
目标电子邮件地址	显示收件人的电子邮件地址。
添加	添加新收件人的电子邮件地址。

编辑	编辑已选择收件人的电子邮件地址。
测试邮件	发送测试邮件到已选择收件人的电子邮件地址。
删除	删除已选择收件人的电子邮件地址。

- » 相关链接
- "发送邮件通知" [p.33](#)

附录

请参阅这些部分以详细了解 Epson Projector Management 软件。

» 相关链接

- "更新和卸载软件" [p.57](#)
- "PJLink 监控限制" [p.58](#)
- "声明" [p.59](#)

按照这些说明更新或卸载 Epson Projector Management 软件。

» 相关链接

- "获得最新版本软件" [p.57](#)
- "卸载 Epson Projector Management 软件 (Windows 8.1/Windows 10)" [p.57](#)

获得最新版本软件

Epson 网站上可能已推出本软件及其说明书的更新。


请访问 epson.sn。

卸载 Epson Projector Management 软件 (Windows 8.1/Windows 10)

请按照下面的说明卸载 Epson Projector Management 软件。



卸载软件时您须拥有管理员权限。

- 1** 打开电脑。
- 2** 确保所有运行的应用程序已关闭。
- 3** 按键盘上的  键显示所有应用。
- 4** 右击（按住）**Epson Projector Management Ver.X.XX**，然后选择卸载。
- 5** 按照屏幕说明操作。

使用 PJLink 对投影机进行监视或控制时，不能使用以下功能。

- 自动查找 (对于 PJLink Class1 投影机)
- 主屏幕上的源按钮
- 计划
- 邮件通知功能
- Message Broadcasting
- 保存日志 (不包括投影机信息)
- 固件更新
- 菜单设置复制
- 检测已注册投影机更换

不能从非 Epson 投影机获得以下信息。

- 光源使用时间
- 恒定模式保持时间
- 温度等级
- 状态历史
- 使用历史记录
- 状态信息
- 服务
- 温度历史

检查这些部分了解有关软件的重要声明。

» 相关链接

- "版权声明" [p.59](#)
- "符号说明" [p.59](#)
- "通告" [p.59](#)
- "版权归属" [p.59](#)

版权声明

保留所有权利。没有Seiko Epson Corporation事先书面许可，不得复制本出版物，不得将本出版物存储在检索系统中，也不得以任何形式或通过任何方法（电子、机械、影印、录制或其他方法）传播本出版物。使用此处所含信息不承担任何专利责任。对于因使用此处所含信息所导致的损失，也不承担任何责任。

对于由于以下各种原因而使本产品的购买者或第三方遭受的损害、损失、成本或费用，Seiko Epson Corporation 及其附属公司概不负责：事故、误用、滥用或未经授权修改本产品、修理或改造本产品，或者未严格遵守 Seiko Epson Corporation 的操作和维护说明（美国用户除外）。

对于使用 Seiko Epson Corporation 指定的 Epson 原装产品或 Epson 核准产品以外的任何选购件或消耗品而引起的任何损害或问题，Seiko Epson Corporation 概不负责。

本指南的内容若有变更或更新，恕不另行通知。

本指南中的插图和实际投影机可能有所不同。

符号说明

- Microsoft® Windows® 8.1 操作系统
- Microsoft® Windows® 10 操作系统

在本说明书中，将上述操作系统分别称为“Windows 8.1”和“Windows 10”。此外，通用术语“Windows”用来表示所有这些操作系统。

通告

EPSON 是 Seiko Epson Corporation 的注册商标，EXCEED YOUR VISION 及其标志是其注册商标或商标。

Microsoft、Windows、Windows 标识和 SQL Server 是 Microsoft Corporation 在美国和/或其他国家（地区）的商标或注册商标。

Intel® 是 Intel Corporation 在美国和/或其他国家的注册商标。

此处使用的其他产品名称也仅供识别之用，这些名称是各自所有者的商标。Epson 声明对于该等商标不拥有任何或全部的权利。

软件版权：本产品使用免费软件和本公司拥有权利的软件。

版权归属

本信息可能会随时变更，恕不另行通知。

© 2021 Seiko Epson Corporation

2021.4 414138400SC