





EasyMP Monitor操作说明书

Ver.4.57

本说明书中使用的符号

下表所列为本说明书中所用的符号及其意义的说明。

注意	列示了如果不采取足够的措施可能引起投影机的损坏和人身伤害的内容。
	记述了方便用户使用的一些相关资讯。
	指明可以找到相关主题详细资讯的所在页。
步骤	表示操作方法和操作顺序。 请按照编号顺序进行所需的操作。
[(名称)]	指示投影机遥控器或控制面板上按钮的名称。 实例：[Esc]按钮
“(名称)” 记时器(黑体)	指示EasyMP Monitor或操作系统屏幕上按钮的名称。 实例： 选择“记时器” - “计时器设置”。 选择记时器 - 计时器设置。

本说明书中使用的符号 2

EasyMP Monitor的功能

使用EasyMP Monitor可以执行的任务 6

安装EasyMP Monitor 7

工作环境	7
转移设置	7
安装	8
Windows Vista、Windows 7、Windows 8、Windows 8.1或Windows 10系统的限制	8
开始操作之前	8

使用EasyMP Monitor

登记和删除所监视的投影机 10

启动EasyMP Monitor	10
用自动查找功能登记投影机(查找并登记位于同一数据段的投影机)	10
自动查找过程	10
登记过程	11
设置地址范围以便进行自动查找和登记	12
自动查找过程	13
登记过程	13
通过指定IP地址登记(手动登记)	15
一次将数台投影机登记到监视组中	16
如果投影机名称或IP地址在登记后发生变更	17
对于手动登记的投影机	17
对于使用自动查找功能登记的投影机	17
取消投影机登记(删除)	17

监视窗口布局 18

监视窗口的类型及切换方法	18
监视窗口的类型	18
如何切换视图	18

使用“组view”进行监视	18
“组view”图标的含义	18
在“组view”中使用图标	19
使用“详细清单view”进行监视	20
“详细清单view”图标的含义	20
选择显示项目	21
对清单排序	22
查找所需的图标(投影机清单)	22
使用系统托盘进行监视	23
在列表中显示处于问题或警告状态的投影机	23
检查属性详情	26
显示组属性	26
显示投影机属性	26
显示和删除日志	26
显示记录	27
删除记录	27
将灯泡使用时间输出为CSV文件	27

使用控制功能 28

使用控制按钮进行控制	28
使用网络浏览器进行控制(Web控制)	29
使用计时器设置进行控制	29
新建计时器设置的过程	30

邮件通知功能设置 32

发出电子邮件通知操作人员问题/警报/状况 34

应用程序锁定功能 36

在启用和禁用之间切换“应用程序锁定”	36
启用应用程序锁定功能	36
禁用应用程序锁定功能	36
设置取消应用程序锁定功能的密码	36

附录

问题排除 38

不能监控投影机	38
---------------	----



投影机发生问题时无法发送电子邮件 38

卸载EasyMP Monitor 39

通告 40

 商标 40



EasyMP Monitor的功能

您可以使用EasyMP Monitor进行多项操作，如在电脑监视器上检查连接到网络上的多台EPSON投影机的状态，通过电脑控制投影机等。

以下是使用EasyMP Monitor执行监视和控制功能的简要说明。

- **登记需要监控的投影机**

可以自动查找网络上的投影机，然后从检测到的投影机中选择所要登记的投影机。

您可以输入目标投影机的IP地址以进行登记。

- **已登记的投影机可以分配到各组中，以便分组对其进行监控。**

- **监视已登记投影机的状态**

可以通过图标目检投影机的电源状态(开/关)、须注意的问题或警告。您可以选择感兴趣的各组投影机或单台投影机，然后检查灯泡的累计工作时间，或这些投影机的输入源、问题和警告等的详细信息。

- **控制已登记的投影机**

可以选择整组投影机或选择单台投影机，然后可以对所选投影机进行操作，如打开和关闭电源以及切换其输入源等。

可以使用Web控制功能更改投影机配置菜单中的设置。

如果有某些控制动作需要定期在特定的时间或在特定的日子执行，可使用“计时器设置”来登记计时器设置。

- **邮件通知功能设置**

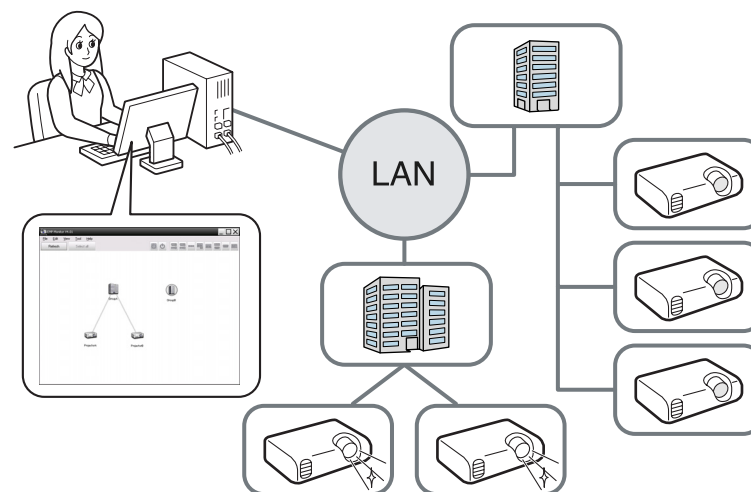
如果有需要引起注意的状况，例如已登记的投影机发生问题，您可以设置通知发送至的电子邮件地址。

- **向已登记的投影机发送讯息**

利用Message Broadcasting(EasyMP Monitor的插件程序)可以立即向已登记的投影机发送JPEG文件。

相应的软件及说明书可从下列网站中下载。

<http://www.epson.com/>



工作环境

本软件与符合以下要求的电脑兼容。

OS	Windows 2000 Professional SP4 Windows XP Home Edition SP2/SP3* Windows XP Professional SP2/SP3* Windows Vista* (除Starter Edition以外的所有版本) Windows Vista SP1/SP2* (除Starter Edition以外的所有版本) Windows 7 32位版本 (除Starter Edition以外的所有版本) Windows 7 64位版本 Windows 8 32位版本 Windows 8 64位版本 Windows 8.1 32位版本 Windows 8.1 64位版本 Windows 10 32位版本 Windows 10 64位版本 • 必须安装Internet Explorer 5.0或更新版本。
CPU	Pentium MMX 166 MHz或更高主频(推荐使用Pentium II 233 MHz或更高主频)
内存容量	64 MB或更多(推荐128 MB或更多)
可用硬盘空间	50 MB或更多
显示器	SVGA (800 x 600)或更高的分辨率, 32位或更高的显示色彩

* 仅支持32位版本的操作系统。

- 不能使用Macintosh电脑。
- 由于管理的投影机数量的原因, 在电脑上进行的操作可能会变慢。如果发生这种情况, 请使用处理能力更快的电脑。
- EasyMP Monitor不能用于不允许发送数据包的环境。

转移设置

如果您已在使用EasyMP或EMP Monitor, 则可将投影机设置转移至此版本。设置将以数据文件的形式进行储存(EMP Monitor.dat)。在安装本软件之前, 请先制作一份EMP Monitor.dat文件的副本。如果安装软件时使用了默认设置, 则可在以下位置找到EMP Monitor.dat文件:

- 如果您的操作系统为Windows 2000或Windows XP
“C:\Program Files\EPSON Projector\EasyMP(或EMP)Monitor Ver. X.XX(Ver. X.XX代表软件版本)”
- 如果您的操作系统是Windows Vista、Windows 7或Windows 10
“C:\Users\(\用户名)\AppData\Local\VirtualStore\Program Files\EPSON Projector\EasyMP(或EMP)Monitor Ver. X.XX(Ver. X.XX代表软件版本)”
如果找不到“AppData”文件夹, 请单击“开始” - “控制面板” - “外观与个性化” - “文件夹选项”。选择“查看”选项卡, 然后在“高级设置”中配置“显示隐藏的文件、文件夹和驱动器”设置。



如果您的操作系统为Windows 10, 请右键单击“开始”, 然后单击“控制面板”。

- 如果您的操作系统为Windows 8或Windows 8.1
“C:\Users\(\用户名)\AppData\Local\VirtualStore\Program Files\EPSON Projector\EasyMP(或EMP)Monitor Ver. X.XX(Ver. X.XX代表软件版本)”
如果找不到“AppData”文件夹, 请选择“超级按钮” - “搜索” - “控制面板” - “外观和个性化” - “文件夹选项”。选择“查看”选项卡, 然后在“高级设置”中配置“显示隐藏的文件、文件夹和驱动器”设置。

安装完本软件后, 在启动EasyMP Monitor以转移设置之前, 请先遵照以下说明进行操作。

- 如果您的操作系统为Windows 2000或Windows XP
用您制作的副本覆盖现有的EMP Monitor.dat文件。现有的EMP Monitor.dat文件位于“C:\Program Files\EPSON Projector\EasyMP Monitor Ver.X.XX”中。

- 如果您的操作系统为Windows Vista、Windows 7、Windows 8、Windows 8.1或Windows 10
将EMP Monitor.dat文件的副本放在“C:\Users\(\用户名)\AppData\Local\VirtualStore\Program Files\EPSON Projector\EasyMP Monitor Ver.X.XX”中。



软件名已更改。

更改前: EMP Monitor → 更改后: EasyMP Monitor

如果已在使用EMP Monitor, 可以用本软件替换。

安装

必须具有管理员权限才能安装EasyMP Monitor。

请从下列网站中下载最新版本的EasyMP Monitor。

<http://www.epson.com/>

双击下载的软件文件, 开始安装程序。请遵照屏幕上的指示进行操作。

如果已安装EasyMP或EMP Monitor, 在安装本软件之前, 请先将其卸载。

☛ “卸载EasyMP Monitor” 第39页

使用Windows Vista时: 要使用乌克兰语版, 必须更新为Windows Vista SP1。

Windows Vista、Windows 7、Windows 8、Windows 8.1或Windows 10系统的限制

在Windows Vista、Windows 7、Windows 8、Windows 8.1或Windows 10中使用EasyMP Monitor时, 请注意以下限制。

- 要使用EasyMP Monitor的配置画面上的“在启动时注册”, 您必须具备管理员权限。☛ “使用系统托盘进行监视” 第23页

- 如果电脑上已安装EasyMP Monitor, 在将操作系统更新为Windows Vista、Windows 7、Windows 8、Windows 8.1或Windows 10之前, 请先将其卸载。若在未卸载此软件的情况下更新操作系统, 可能会导致故障。☛ “卸载EasyMP Monitor” 第39页

开始操作之前

在启动EasyMP Monitor之前, 先检查下列各点。

- 必须在用于监控的电脑上安装EasyMP Monitor。
- 电脑和投影机都必须连接到网络上。
- 取决于投影机的型号, 使用EasyMP Monitor时, 需要一个商用串口 ↔ TCP/IP转换器和一条连接线。☛ 投影机使用说明书“待机模式”
在连接到投影机之前, 指定串口 ↔ TCP/IP转换器的设置。



若要监控投影机(即使其处于待机模式*), 可在投影机上进行以下设置。需要进行的设置因您所用的投影机而异。☛ 投影机使用说明书

- 将“待机模式”设为“通讯开启”(或“网络On”)。
- 将“网络监视”设为“开”。

* 当投影机的⏻指示灯呈橙色亮起时。



使用EasyMP Monitor

在安装了EasyMP Monitor之后首次予以启动以及想要添加投影机时，请进行此项操作。一旦投影机已经登记，则每次启动EasyMP Monitor时就会自动显示上次投影机的状态。

最多可登记1,024个投影机或组。

如下所述，登记投影机的操作因投影机在网络中所连接的位置而异。

- 当登记与装有EasyMP Monitor的电脑位于同一数据段的投影机时。
☛ “用自动查找功能登记投影机(查找并登记位于同一数据段的投影机)”
第10页
- 当登记处于网络多个数据段的投影机时。☛ “设置地址范围以便进行自动查找和登记” 第12页

启动EasyMP Monitor

步骤

1

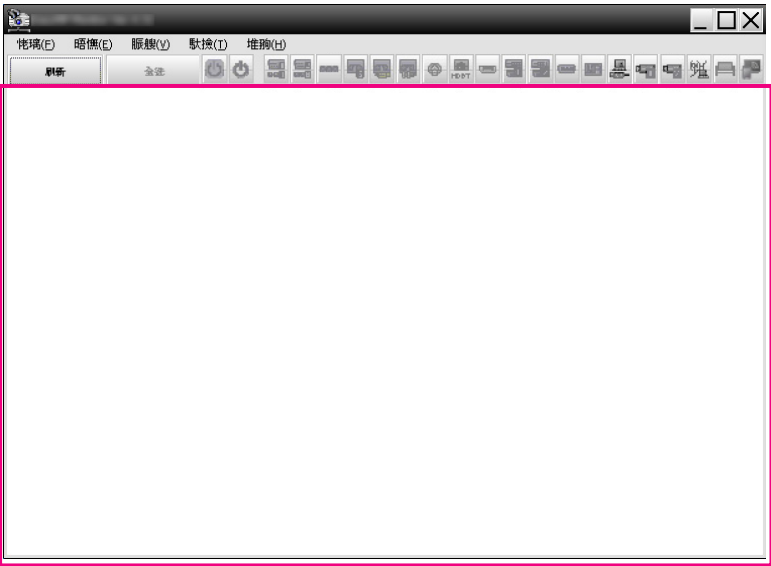
使用下面一种方法启动EasyMP Monitor。

- 如果您的操作系统是Windows 2000、Windows XP、Windows Vista或Windows 7
依次单击“开始” - “程序”(或“所有程序”) - “EPSON Projector” - “EasyMP Monitor Ver.X.XX”，启动EasyMP Monitor。
- 如果您的操作系统是Windows 8或Windows 8.1
依次选择“超级按钮” - “搜索” - “EasyMP Monitor Ver.X.XX”以启动EasyMP Monitor。
- 如果您的操作系统为Windows 10
选择“开始” - “所有应用程序” - “EPSON Projector” - “EasyMP Monitor Ver.X.XX”，然后启动“EasyMP Monitor”。

2

将显示主窗口。

下列画面中所述的红框部分称为“组View”。



用自动查找功能登记投影机(查找并登记位于同一数据段的投影机)

自动查找过程

步骤

1

在“组view”中单击右键，然后选择“新建” - “投影机(自动查找)”。

将显示以下“创建新投影机(自动注册)”窗口。


如果显示“详细清单View”，则从“编辑”菜单中选择“新建” - “投影机(自动查找)”。



2

单击“查找”。

将自动进行查找，并显示已经检测到的投影机的名称。

如果投影机未出现在列表中，则使用“通过指定IP地址登记(手动登记)”。  [第15页](#)



- 从“编辑”菜单中选择“新建” - “投影机(自动查找)”也能进行这一操作。
- 无法检测使用串口 ↔ TCP/IP转换器的投影机。

登记过程

步骤

1

从显示的列表中选择要登记的投影机，然后单击“编辑”。
将显示以下窗口。

创建新投影机 (自动查找)

显示名称(N) _____

显示图标(I) 

母组(G) (无) ▼

投影机名(N) Projector10

IP地址(A) 169 . 254 . 163 . 151

☐ 使用串口 / TCP/IP 转换器(U)


端口号(O) _____

Monitor密码(W) _____

说明(E) _____

☒ 监控(M)

参考下表进行必要的设置。

显示名称	<p>输入在“组view”或“详细清单view”中显示的投影机的名称。</p> <p>最多可输入32个字节。首字符不能使用空格。</p>
显示图标	<p>选择在“组view”或“详细清单view”中显示的图标。</p>
母组	<p>在组中登记投影机时选择。</p> <p>如果没有创建母组，则无法选择该项。</p> <p> “一次将数台投影机登记到监视组中”</p> <p>第16页</p>
投影机名	<p>显示已在投影机上登记的名称。</p>
IP地址	<p>显示已登记的投影机的IP地址。</p>

使用串口 ↔ TCP/IP转换器	如果使用自动查找功能登记投影机，则不能选择此项。
端口号	如果使用自动查找功能登记投影机，则不能选择此项。
Monitor密码	如果为投影机设定了“Monitor密码”，请务必输入所设定的“Monitor密码”。此时，如果输入的密码不正确，即使该投影机已经登记，也无法对其进行监控。
说明	您可以输入一些关于投影机的备注。在此输入的详细内容将显示在投影机属性中。 最多可输入60个字节。
监控	开始监视时选择此项。

2 输入详细信息后，单击“登记”开始登记。显示消息时，单击“确定”。

如要继续登记其它投影机，可以重复步骤1和步骤2。




每次启动EasyMP Monitor时，会再按投影机名查找用自动查找功能登记的投影机。



若要结束登记操作，请单击窗口右上角的 ，或单击“取消”。

您登记的投影机的图标将显示在“组view”或“详细清单view”中。

有关使用“组view”和“详细清单view”的详细信息，请参阅“ 监视窗口布局”第18页。

设置地址范围以便进行自动查找和登记



无法检测使用串口↔ TCP/IP转换器的投影机。

自动查找过程

步骤

- 1

在“组view”中单击右键，然后选择“新建” - “投影机(自动查找)”。

将显示“创建新投影机(自动注册)”窗口。

如果显示“详细清单View”，则从“编辑”菜单中选择“新建” - “投影机(自动查找)”。
- 2

选中“指定一个地址范围，然后进行搜索。”复选框，然后输入该范围的“起始地址”和“结束地址”。



- 3

单击“查找”。

将自动进行查找，并显示已经检测到的投影机的名称。



登记过程

步骤

- 1

从显示的列表中选择要登记的投影机，然后单击“编辑”。

将显示以下窗口。




参考下表进行必要的设置。

显示名称	输入在“组view”或“详细清单view”中显示的投影机的名称。 最多可输入32个字节。首字符不能使用空格。
显示图标	选择在“组view”或“详细清单view”中显示的图标。
母组	在组中登记投影机时选择。 如果没有创建母组，则无法选择该项。☞ “一次将数台投影机登记到监视组中” 第16页
投影机名	显示已在投影机上登记的名称。
IP地址	显示已登记的投影机的IP地址。

使用串口↔TCP/IP转换器	如果使用自动查找功能登记投影机，则不能选择此项。
端口号	如果使用自动查找功能登记投影机，则不能选择此项。
Monitor密码	如果为投影机设定了“Monitor密码”，请务必输入所设定的“Monitor密码”。此时，如果输入的密码不正确，即使该投影机已经登记，也无法对其进行监控。
说明	您可以输入一些关于投影机的备注。在此输入的详细内容将显示在投影机属性中。 最多可输入60个字节。
监控	开始监视时选择此项。

② 输入详细信息后，单击“登记”开始登记。显示消息时，单击“确定”。

如要继续登记其它投影机，可以重复步骤1和步骤2。

③ 若要结束登记操作，请单击窗口右上角的 ，或单击“取消”。
您登记的投影机的图标将显示在“组view”或“详细清单view”中。
有关使用“组view”和“详细清单view”的详细信息，请参阅☞ “监视窗口布局” [第18页](#)。

通过指定IP地址登记(手动登记)

步骤

- 1
- 在“组view”中单击右键，然后选择“新建” - “投影机(手动注册)”。

将显示以下窗口。

如果显示“详细清单View”，则从“编辑”菜单中选择“新建” - “投影机(手动注册)”。

创建新投影机 (手动注册)

显示名称 (N)

显示图标 (I)



母组 (G)

(无)

投影机名 (M)

IP地址 (A)

查找 (S)

☐ 使用串口 <-> TCP/IP转换器 (T)

端口号 (P)

Monitor密码 (W)

说明 (E)

☒ 监控 (M)

登记 (R)

取消



从“编辑”菜单中选择“新建” - “投影机(手动注册)”也能进行这一操作。

2

- 在“IP地址”对话框中输入所要登记的投影机的IP地址，然后单击“查找”。显示消息时，单击“确定”。

如果使用串口 ↔ TCP/IP转换器和连接线来连接投影机，请选择“使用串口 ↔ TCP/IP转换器”，在“端口号”中输入端口号，然后单击“查找”。

3

查找完成后，参考下表输入所要登记的投影机的信息。

显示名称	输入在“组view”或“详细清单view”中显示的投影机的名称。最多可输入32个字节。首字符不能使用空格。
显示图标	选择在“组view”或“详细清单view”中显示的图标。
母组	在组中登记投影机时选择。如果没有创建母组，则无法选择该项。 ☛ “一次将数台投影机登记到监视组中” 第16页
投影机名	显示已在投影机上登记的名称。
IP地址	这里显示您在步骤2中输入的IP地址。
使用串口 ↔ TCP/IP转换器	如果使用串口 ↔ TCP/IP转换器连接投影机，请选择此项。
端口号	如果使用串口 ↔ TCP/IP转换器连接投影机，请输入端口号。
Monitor密码	如果为投影机设定了“Monitor密码”，请务必输入所设定的“Monitor密码”。此时，如果输入的密码不正确，即使该投影机已经登记，也无法对其进行监控。如果使用串口 ↔ TCP/IP转换器连接投影机，则无法使用“Monitor密码”安全功能。

说明	您可以输入一些关于投影机的备注。在此输入的细节内容将显示在投影机属性中。 最多可输入60个字节。
监控	开始监视时选择此项。

- 4
- 输入详细信息后，单击“登记”开始登记。显示消息时，单击“确定”。
您登记的投影机的图标将显示在“组view”或“详细清单view”中。

一次将数台投影机登记到监视组中

已登记的投影机可随即同时登记到不同的组中，以便同时对其进行监控。

此外，如果将已登记的其中一组选为“母组”，则可以在该“母组”中对所有投影机进行监控操作。

也可以为其他母组设定“母组”，因此，可以创建分层排列的组结构。

首先，创建登记组，然后将投影机登记到已创建的组中。

步骤

- 1
- 在“组view”中单击右键，然后选择“新建” - “组”。
将显示以下窗口。
参考下表进行必要的设置。
如果显示“详细清单View”，则从“编辑”菜单中选择“新建” - “组”。



组名	输入在“组view”或“详细清单view”中显示的组的名称。 最多可输入32个字节。首字符不能使用空格。
显示图标	选择在“组view”中显示的图标。
母组	此项选择母组。如果没有创建母组，则无法选择该项。
监控	选择此项将监视已在组内登记的所有投影机。如果不选择此项，则使用登记个别投影机时所作的设置。 创建一个新组时不能设置此项。



从“编辑”菜单中选择“新建” - “组”也能进行这一操作。

- 2
- 完成设置后，单击“登记”开始登记。显示消息时，单击“确定”。
您登记的投影机的图标将显示在“组view”中。
- 3
- 右击要登记到在“组view”或“详细清单view”中创建的组中的投影机图标，然后选择“编辑”。



从“编辑”菜单中选择“编辑”也能进行这一操作。

- 在“编辑投影机”窗口中，选择用于在“母组”中登记的组名，然后单击“变更”。

组登记状态将以图标形式显示在“组view”中。



也可以用“查看”菜单中的“投影机清单”来查看登记详细信息。

如果投影机名称或IP地址在登记后发生变更

对于手动登记的投影机

步骤

- 在“组view”或“详细清单view”中右击一个投影机图标，然后选择“监控功能禁用”。然后再次右击该投影机的图标，并选择“编辑”。





也可以用“编辑”菜单进行这些操作。

- 如果只有投影机名称发生变更，则在显示的“编辑投影机”窗口中单击“查找”。如果IP地址已经变更，应在“IP地址”对话框中输入新的IP地址，然后单击“查找”。显示消息时，单击“确定”。
- 显示返回到“编辑投影机”窗口时，单击“变更”。

对于使用自动查找功能登记的投影机

步骤

- 在“组View”或“详细清单View”中，删除名称或IP地址已经更改的投影机。  [第17页](#)
- 进行自动查找，并重新登记投影机。  [第10页](#)

取消投影机登记(删除)

如果不再使用EasyMP Monitor监控所登记的投影机，则可以删除这些投影机的登记事项。

步骤

在“组view”或“详细清单view”中右击要删除的投影机或组的图标，然后选择“删除”。显示消息时，单击“确定”。

在“组view”或“详细清单view”中可以选择删除多个投影机。

同时选择一台以上的投影机的方法如下：

- 如果在“组View”中选择一个组图标，将同时删除在该组登记的所有投影机。
- 按住键盘上的Ctrl键，同时单击所需的图标。
- 使用拖放操作选择所需图标的范围。



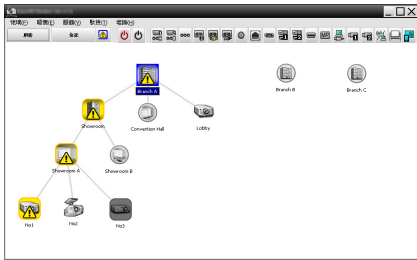
从“编辑”菜单中选择“删除”也能进行这一操作。

监视窗口的类型及切换方法

监视窗口的类型

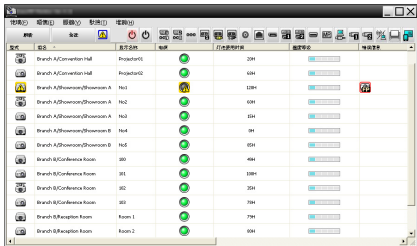
监视窗口有两类。请根据需要选择窗口。

- 组view
在此视图中，您可以按分层目录结构检查组登记的状态。



组view

- 详细清单view
在此视图中，您可以以列表形式显示每个投影机的状态，以便检查投影机的详细信息。此外，还可以以列表形式显示特定项目，并以特定行作为基准项对显示项目进行排序。



详细清单view

如何切换视图

“组View”和“详细清单View”按如下所示进行切换。

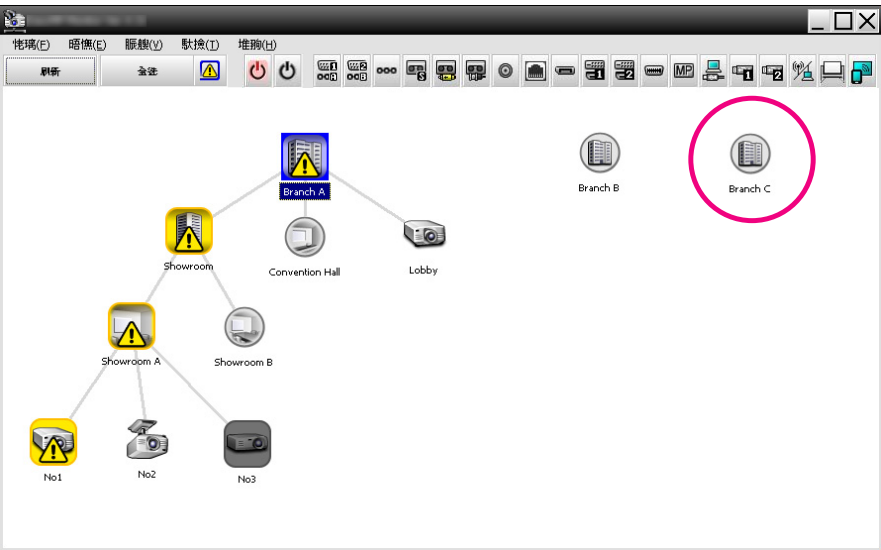
步骤

单击“查看”菜单，选择“组View”或“详细清单View”。

使用“组view”进行监视

“组view”图标的含义

在“组view”中，图标上的图案指明投影机的状态。如果组图标是圆形的，则表示该组底下还有另外的层。 [第19页](#)




图标的图案及其意义说明如下。


组	
	无警告或问题 组中的所有投影机均为正常。

组	
	警告或问题 组中的某台投影机处于警告或问题状态。
	通知 检测到组中投影机需要立即引起注意。
	监控功能禁用 投影机未被监视。如果右击图标并选择“ 监控功能启用 ”，则将该投影机添加到被监视的投影机中。
	正在更新数据

投影机	
	无警告或问题 *1
	警告或问题
	通知
	监控功能禁用
	正在更新数据
	网络错误(Monitor密码验证错误) 登记投影机时未输入Monitor密码，或输入的Monitor密码不正确。 ☛ 第11页 , 第13页 , 第15页
	网络错误(TCP连接错误)*2

投影机	
	网络错误(ESC/VP.net通讯错误)*3

- *1 当在“工具”菜单的“配置”中将“显示组View的温度等级”设成“开”时，投影机图标顶部会显示一个图标，以指明投影机的内部温度。默认设置是“关”。由于显示“温度等级”，因此您可以了解投影机内部温度上升情况，并在发生内部高温异常或发出温度警报之前对投影机的工作环境进行改进。
☛ [第23页](#)
- *2 检查以下各项。
- 检查投影机的电源是否打开。
 - 检查LAN电缆是否连接。
 - 在投影机的配置菜单中检查“待机模式”是否设为“通讯开启”(或“网络On”)，“网络监视”是否设为“开”。
- *3 检查投影机是否已正确地连接到网络上。



检测到问题时发出的投影机信息将予以存储，直到EasyMP Monitor关闭为止。即使投影机的状态恢复正常，EasyMP Monitor的显示也不会自动更新。请单击主窗口中的“刷新”以更新状态信息。

在“组view”中使用图标

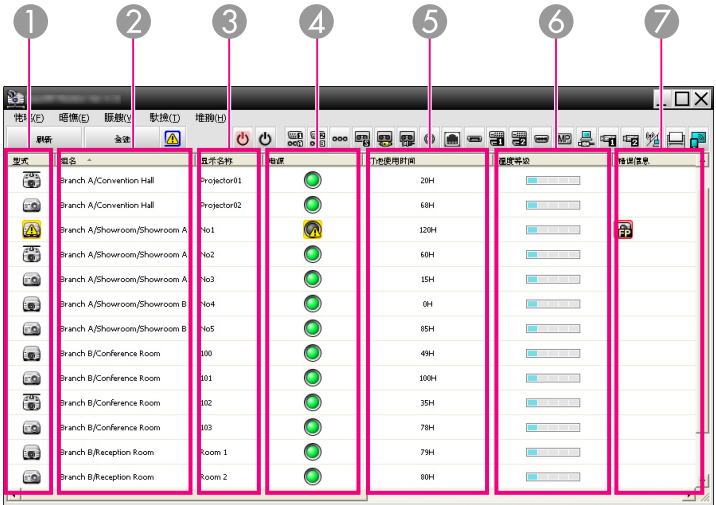
在“组view”中可以执行下列图标操作。

- 扩展和压缩图标
每次双击组图标时，将显示或隐藏该组登记的投影机的图标。
- 移动图标
若要更改某个图标在“组view”中的位置，只需拖放要移动的图标。

使用“详细清单view”进行监视

“详细清单view” 图标的含义

不管投影机属于哪个组，已登记的投影机的状态都将以列表形式在“详细清单View”中显示。



图标的图案及其意义说明如下。

- ① 型式
显示投影机状态。
 无警告或问题*1
 警告或问题
投影机发生错误。

- 通知
投影机需要立即引起注意。
- 监控功能禁用
投影机未被监视。如果右击图标并选择“监控功能启用”，则将该投影机添加到被监视的投影机中。
- 正在更新数据
- 网络错误(Monitor密码验证错误)
登记投影机时未输入Monitor密码，或输入的Monitor密码不正确。
[第11页](#), [第13页](#), [第15页](#)
- 网络错误(TCP连接错误)*2
- 网络错误(ESC/VP.net通讯错误)*3

- ② 组名
当投影机已经在组中登记时，显示投影机所属的组的名称。
- ③ 显示名称
给出其显示名称。
- ④ 电源
显示投影机的电源开启状态。
 电源开启，状态正常
 电源开启，状态异常
 电源关闭，状态正常
 电源关闭，状态异常
- ⑤ 灯泡使用时间
显示投影机的灯泡工作时间。如果投影机上有两个灯泡，则同时显示灯泡1和灯泡2的工作时间。
- ⑥ 温度等级
下面五个图标显示不同的投影机内部温度状态。
 内部温度正常
 内部温度正常
 高温警告
 高温警告
 内部温度异常
- ⑦ 错误信息
使用以下图标显示通知或警告/问题状况。

 清洁空气过滤网通知	 更换灯泡*4
 更换灯泡(灯泡1)	 更换灯泡(灯泡2)
 灯泡异常(灯泡1)	 灯泡异常(灯泡2)
 灯泡点灯失败(灯泡1)	 灯泡点灯失败(灯泡2)
 高温警告	 更换空气过滤网
 无空气过滤网	 风流量低
 风流量感应器异常	 电源错误(镇流器 1)
 电源错误(镇流器 2)	 电影滤镜警告
 快门警告	 障碍物检测警告
 投影机方向警告	 灯泡不匹配警告
 安装位置/方向不正确警告	 激光警告
 其他警告	 灯罩打开状态
 灯泡异常	 灯泡异常(灯泡1)
 灯泡异常(灯泡2)	 灯泡点灯失败
 灯泡点灯失败(灯泡1)	 灯泡点灯失败(灯泡2)
 内部高温异常	 风流量低故障
 空气过滤网风流量传感器故障	 内部异常
 风扇故障	 传感器故障
 电源错误(镇流器)	 电源错误(镇流器 1)
 电源错误(镇流器 2)	 自动光圈错误
 电影滤镜故障	 快门故障

 散热系统故障(珀尔帖元件)	 散热系统故障(泵元件)
 排气口百叶窗错误	 Easy Interactive Function 出错
 障碍物检测错误	 相位差异板错误
 电源电压错误	 镜头位移错误
 无镜头错误	 激光异常
 其他错误	

*1 当在“工具”菜单的“配置”中将“显示组View的温度等级”设成“开”时，投影机图标顶部会显示一个图标，以指明投影机的内部温度。默认设置是“关”。

*2 检查以下各项。

- 检查投影机的电源是否打开。
- 检查LAN电缆是否连接。
- 在投影机的配置菜单中检查“待机模式”是否设为“通讯开启”(或“网络On”)，“网络监视”是否设为“开”。

*3 检查投影机是否已正确地连接到网络上。

*4 您可以在“工具”菜单的“配置”中预设的任意时刻显示“更换灯泡”。



- 检测到问题时发出的投影机信息将予以存储，直到EasyMP Monitor关闭为止。即使投影机的状态恢复正常，EasyMP Monitor的显示也不会自动更新。请单击主窗口中的“刷新”以更新状态信息。
- 可检测的错误信息随您使用的投影机而异。

选择显示项目

您可以选择在“详细清单view”中只显示所需的项目。

步骤

- 1 从“查看”菜单中选择“选项”。
将显示“选项”窗口。



- 2 选中要显示的项目的复选框。
- 3 单击“确定”。
- 4 当“详细清单view”中无法显示项目的所有详细信息时，可以拖动项目名称右边的边界线，使视图扩展到所需的宽度。

对清单排序

您可以以特定行作为基准项对详细清单进行排序，如按投影机名称顺序或者按IP地址顺序。

步骤

单击要用作基准项的行的项目名称。

查找所需的图标(投影机清单)

当登记了许多组和投影机，但您查找的图标没有显示在屏幕上时，可以使用“投影机清单”功能在清单中进行搜索。

步骤

从“查看”菜单中选择“投影机清单”。
将显示以下窗口。



使用“投影机清单”功能时，无论“配置”中的“显示组View的温度等级”是什么设置，均不显示温度等级图标。

您可以使用“投影机清单”在分层目录结构中检查各组的登记详情。单击某个图标时，将滚动“组view”和“详细清单view”，以使所选图标显示在窗口中。



使用系统托盘进行监视

即使在“组view”或“详细清单view”不显示时，投影机状态也始终以图标形式显示在系统托盘中，因此可以通过图标的图案检查投影机的状态。

当进行下列操作以设置配置菜单时，图标出现在系统托盘中。您可以通过图标的图案监视投影机的状态。



图标的图案说明如下。

 没有问题  有问题

步骤

- 1 从“工具”菜单中选择“配置”。
将显示“配置”窗口。
- 2 选择“可在任务栏中操作”。



3 单击“确定”。



- 右击系统托盘中的图标以打开弹出菜单，然后选择“打开主画面”或“退出”。
- 如果在“配置”中选择了“在启动时注册”，每次打开电脑电源时，EasyMP Monitor就会自动启动。在Windows Vista、Windows 7、Windows 8、Windows 8.1或Windows 10中使用EasyMP Monitor时，您必须具备管理员权限才能使用此功能。


在列表中显示处于问题或警告状态的投影机

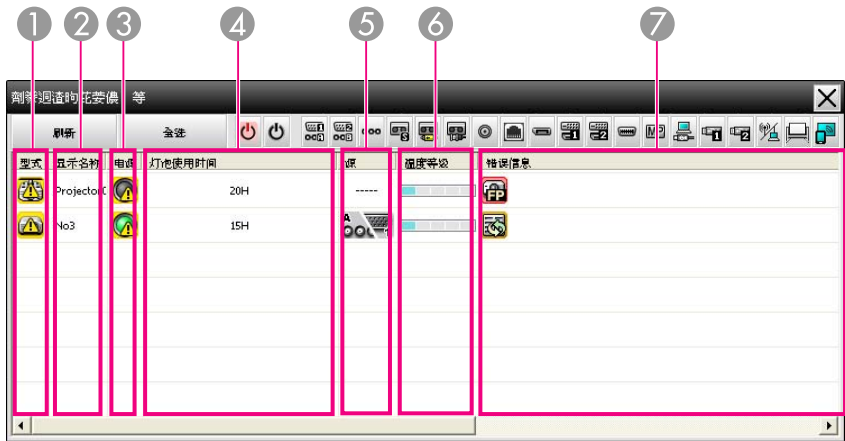
您可以仅显示处于问题或警告状态的投影机的列表。

步骤

从“查看”菜单中选择“警告与错误投影机清单”。

将显示以下“警告与错误投影机清单”窗口。

如果将鼠标指针移至错误信息的图标上，将会显示错误和处理方法的详情。如果连续双击，将会显示投影机的属性。  第26页



图标的图案及其意义说明如下。

1 型式

显示组或投影机的状态。

- 无警告或问题*1
- 警告或问题
投影机发生错误。
- 通知
投影机需要立即引起注意。
- 监控功能禁用
投影机未被监视。如果右击图标并选择“监控功能启用”，则将该投影机添加到被监视的投影机中。
- 正在更新数据
- 网络错误(Monitor密码验证错误)
登记投影机时未输入Monitor密码，或输入的Monitor密码不正确。
[第11页](#), [第13页](#), [第15页](#)
- 网络错误(TCP连接错误)*2
- 网络错误(ESC/VP.net通讯错误)*3

2 显示名称

给出其显示名称。

3 电源

显示投影机的电源开启状态。

- 电源开启，状态正常
- 电源开启，状态异常
- 电源关闭，状态正常
- 电源关闭，状态异常

4 灯泡使用时间

显示投影机的灯泡工作时间。

5 源

显示投影机选择的输入源。

- | | |
|--------------------|---------------------------|
| Computer或Computer1 | Computer2 |
| BNC | S-Video |
| Video(RCA) | Video(BNC) |
| SDI | HDBaseT |
| DisplayPort | DVI-D1或HDMI1、DVI-D、HDMI*4 |
| DVI-D2或HDMI2*5 | HDMI3 |
| D-Video | EasyMP |
| USB Display | USB或USB1 |
| USB2 | LAN |



白板



Screen Mirroring

6 温度等级

下面五个图标显示不同的投影机内部温度状态。



内部温度正常



内部温度正常



高温警告



高温警告



内部温度异常

7 错误信息

使用以下图标显示警告/问题状况。



更换灯泡*6



更换灯泡(灯泡1)



更换灯泡(灯泡2)



灯泡异常(灯泡1)



灯泡异常(灯泡2)



灯泡点灯失败(灯泡1)



灯泡点灯失败(灯泡2)



高温警告



更换空气过滤网



无空气过滤网



风流量低



风流量感应器异常



电源错误(镇流器 1)



电源错误(镇流器 2)



电影滤镜警告



快门警告



障碍物检测警告



投影机方向警告



灯泡不匹配警告



安装位置/方向不正确警告



激光警告



其他警告



灯罩打开状态



灯泡异常



灯泡异常(灯泡1)



灯泡异常(灯泡2)



灯泡点灯失败



灯泡点灯失败(灯泡1)



灯泡点灯失败(灯泡2)



内部高温异常



风流量低故障



空气过滤网风流量传感器故障



内部异常



风扇故障



传感器故障



电源错误(镇流器)



电源错误(镇流器 1)



电源错误(镇流器 2)



自动光圈错误



电影滤镜故障



快门故障



散热系统故障(珀尔帖元件)



散热系统故障(泵元件)



排气口百叶窗错误


Easy Interactive Function 出
错


障碍物检测错误



相位差异板错误



电源电压错误



镜头位移错误



无镜头错误



激光异常



其他错误

*1 当在“工具”菜单的“配置”中将“显示组View的温度等级”设成“开”时，投影机图标顶部会显示一个图标，以指明投影机的内部温度。默认设置是“关”。

*2 检查以下各项。

- 检查投影机的电源是否打开。
- 检查LAN电缆是否连接。
- 在投影机的配置菜单中检查“待机模式”是否设为“通讯开启”(或“网络On”)，“网络监视”是否设为“开”。

*3 检查投影机是否已正确地连接到网络上。

*4 如果投影机同时配备有DVI-D和HDMI输入端子，则描述DVI-D。

*5 如果投影机同时配备有DVI-D和HDMI输入端子，则描述HDMI。

*6 您可以在“工具”菜单的“配置”中预设的任意时刻显示“更换灯泡”。



可检测的错误信息随您使用的投影机而异。

检查属性详情

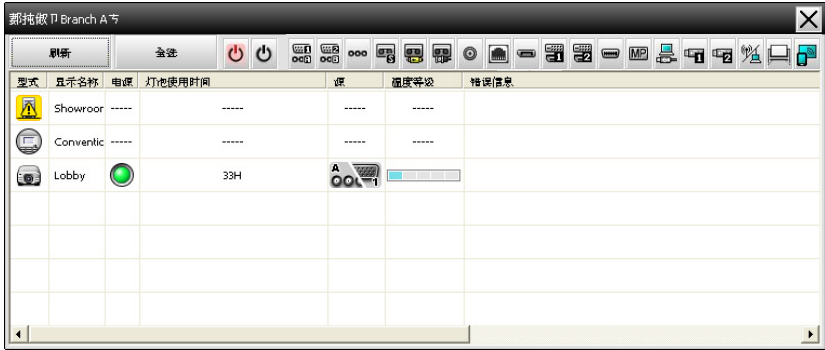
您可以检查组和投影机的属性详情。

显示组属性

步骤

您可以使用以下任何一种方法显示属性：

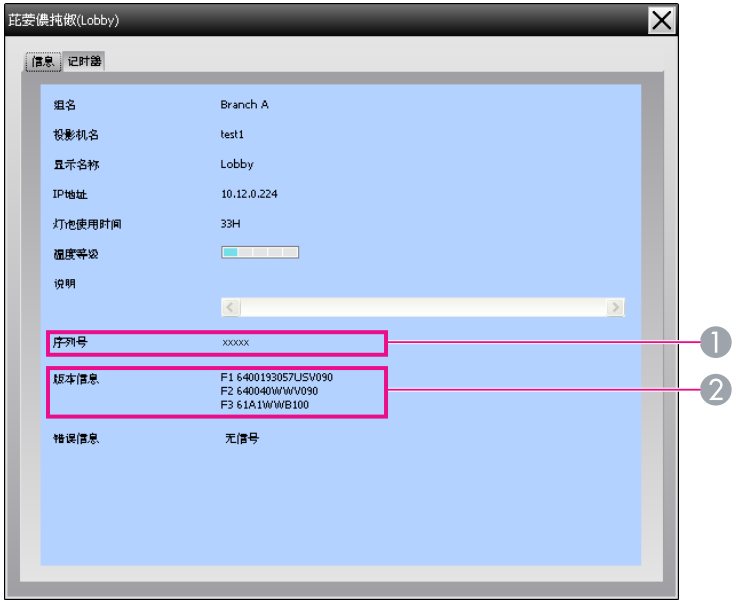
- 在**组View**中显示所有组的属性
在“组View”中单击右键，然后选择“属性”。
- 显示指定组的属性
右击“组View”中的某个图标，然后选择“属性”。



如果连续双击，将会显示组或投影机的属性。

显示投影机属性

在“组view”或“详细清单view”中右击一个投影机图标，然后选择“属性”。



- 1 显示投影机的序列号。如果显示连字符，则确认投影机标签上的序列号。
- 2 显示投影机固件版本。

显示和删除日志

利用网络浏览器可以查看传输日志的内容，如EasyMP Monitor控制的事项、投影机错误等。您可以在查看日志之后将其删除。



当在“工具”菜单的“配置”中将“输出记录”设成“开”时，将存储传输日志。默认设置是“关”。

显示记录

步骤

从“查看”菜单中选择“记录” - “查看”。

网络浏览器将会打开，并显示在此之前的通信日志。

删除记录

步骤

从“查看”菜单中选择“记录” - “删除”。显示确认消息时，单击“确定”。

所有日志将被删除，在此之后的EasyMP Monitor控制操作的详情和投影机错误的详情将被记载在新的日志中。



选择要保存文件的位置，然后保存。

• CSV文件包含以下项目。

- 投影机名
- 显示名称
- IP地址
- 灯泡使用时间(灯泡 1)
- 灯泡使用时间(灯泡 2)
- 说明

将灯泡使用时间输出为CSV文件

对于在EasyMP Monitor中注册的投影机，您可以将灯泡的已使用小时数输出为CSV文件，以便您查看和编辑数据。可在投影时输出CSV文件，无需停止投影。

步骤



从“文件”菜单中选择“输出”。



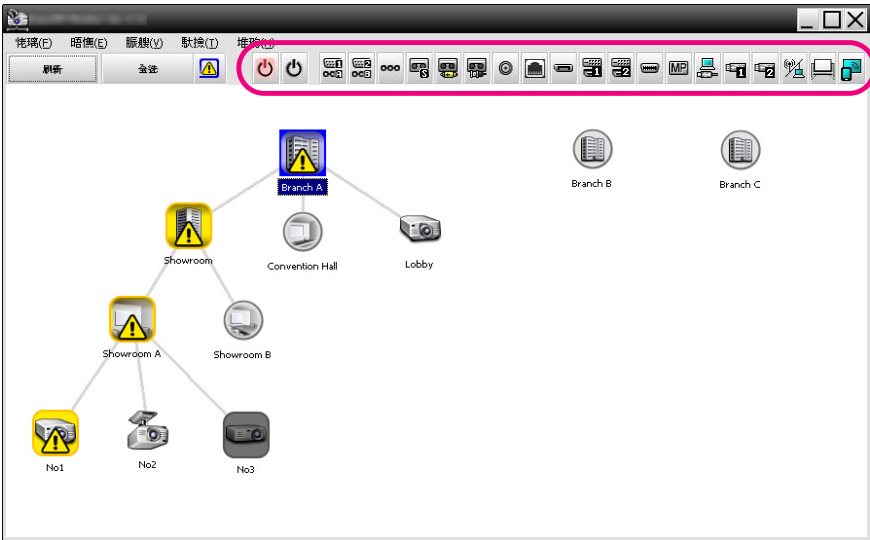
- 在刚刚启动EasyMP Monitor后，您可能无法选择“输出”。如果发生这种情况，请等待大约五分钟，然后选择“输出”。
- 在EasyMP Monitor中注册为受监控投影机的所有投影机的相关信息都可以CSV文件的形式输出。不能选择特定投影机并输出该投影机的相关信息。

使用控制按钮进行控制

在“组view”或“详细清单view”中单击要控制的投影机的图标，然后单击控制按钮以启用仅针对所选投影机的控制。

也可以在“组view”或“详细清单view”中选择多台投影机，然后单击控制按钮，从而启用对所选全部投影机的控制。同时选择一台以上的投影机的方法如下：

- 如果在“组view”中选择一个组图标，则可以同时控制在该组中登记且被设置成受监视的所有投影机。
- 按住键盘上的Ctrl键，同时单击所需的图标。
- 使用拖放操作选择所需图标的范围。




下表介绍控制按钮的含义。




	打开电源	打开投影机的电源。
	关闭电源	关闭投影机的电源。

	切换信号源 计算机 1	将输入源切换到Computer1端口或Computer端口。
	切换信号源 计算机 2	将输入源切换到Computer2端口。
	切换信号源 BNC	将输入源切换到BNC端口。
	切换信号源 S-Video	将输入源切换到S-Video端口。
	切换信号源 Video(RCA)	将输入源切换到视频端口或Video2端口。
	切换信号源 Video(BNC)	将输入源切换到Video1端口。
	切换信号源 SDI	将输入源切换到SDI端口。
	切换信号源 HDBaseT	将输入源切换到HDBaseT端口。
	切换信号源 DisplayPort	将输入源切换到DisplayPort端口。
	切换信号源 DVI-D, HDMI 1	将输入源切换到DVI-D1端口或HDMI1端口。 如果投影机配备有DVI-D端口或HDMI端口，请使用该按钮切换输入信号。 如果投影机同时配备有DVI-D端口和HDMI端口，则使用该按钮选择DVI-D作为输入源。
	切换信号源 DVI-D, HDMI 2	将输入源切换到DVI-D2端口或HDMI2端口。 如果投影机同时配备有DVI-D端口和HDMI端口，则使用该按钮选择HDMI作为输入源。
	切换信号源 DVI-D, HDMI 3	将输入源切换到HDMI3端口。
	切换信号源 D-Video	将输入源切换到D4端口。
	切换信号源 EasyMP	将输入源切换到EasyMP或EasyMP.net。

	切换信号源 USB Display*	将输入源切换到USB Display。
	切换信号源 USB1*	将输入源切换到通过USB(TypeA)端口或USB1连接的外部设备。
	切换信号源 USB2*	将输入源切换到通过USB2端口连接的外部设备。
	切换信号源 LAN*	将输入源切换到由电脑通过网络投影的图像。
	切换信号源白板	将输入源切换到白板。
	切换信号源Screen Mirroring	将输入源切换到Screen Mirroring。

* 如果此按钮无效，可使用  按钮来切换输入源。



- 某些连接的投影机可能没有配备所有上述的端口或功能。如果单击某个不能用的端口或功能所对应的按钮，则不会有任何动作。
- 即使显示下列事项，您也可以选择需要控制的目标，并使用控制按钮进行控制操作。
组属性  [第26页](#)
投影机属性  [第26页](#)
警告与错误投影机清单
(只能对处于警告状态的投影机进行控制操作。)  [第23页](#)


使用网络浏览器进行控制(Web控制)

您可以使用电脑的网络浏览器更改投影机的配置菜单设置。

步骤

1 在“组view”或“详细清单view”中右击要控制的投影机的图标，然后选择“Web控制”。


2 网络浏览器打开，并显示“Web控制”窗口。

利用Web控制，可以设置与投影机的配置菜单相同的详细信息。 投影机使用说明书



即使显示下列项目，您也可以选择投影机，然后右击它们以选择“Web控制”。

组属性  [第26页](#)

警告与错误投影机清单(只能对处于警告状态的投影机进行控制操作。)
 [第23页](#)

使用计时器设置进行控制

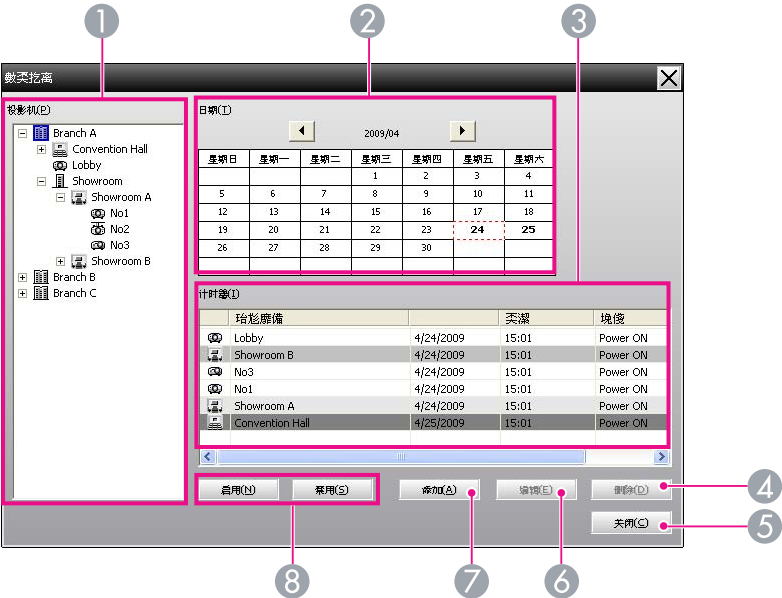
此项功能有助于进行某些控制操作，如在每天或每周指定的时间打开或关闭投影机电源等。

可以仅对单台投影机进行计时器设置，也可以同时对某组中所有的投影机进行设置。

步骤

从“工具”菜单中选择“记时器” - “计时器设置”。

将显示以下窗口，然后可以检查计时器设置状态。



此时可以检查的详情以及可以进行的操作说明如下。

① 投影机



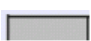
选择需要检查其状态的某个组或某台投影机。
如果选择某个组，则显示该组所有投影机的计时器设置状态。


② 日期

在红框中显示当前日期。
在计时器设置中指定的日期以粗体显示。
单击 ◀ 或 ▶ 可切换到上一月或下一月的日历。


③ 计时器

显示计时器设置列表。
“计时器”清单行的颜色有下面几种含义：


-  今天的计时器设置
-  组中的某些投影机启用了今天的计时器设置，另一些投影机则禁用了今天的计时器设置
-  禁用了今天的计时器设置

 除今天外的某一天的计时器设置


④ 删除

 您可以删除从计时器列表中选择计时器设置。

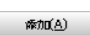

⑤ 关闭

 关闭“计时器设置”窗口。


⑥ 编辑

 您可以更改从计时器列表中选择计时器设置。如果已选择某个组进行状态检查，则无法更改设置。

⑦ 添加

 登记新的计时器设置。  “新建计时器设置的过程”
[第30页](#)

⑧ 启用/禁用

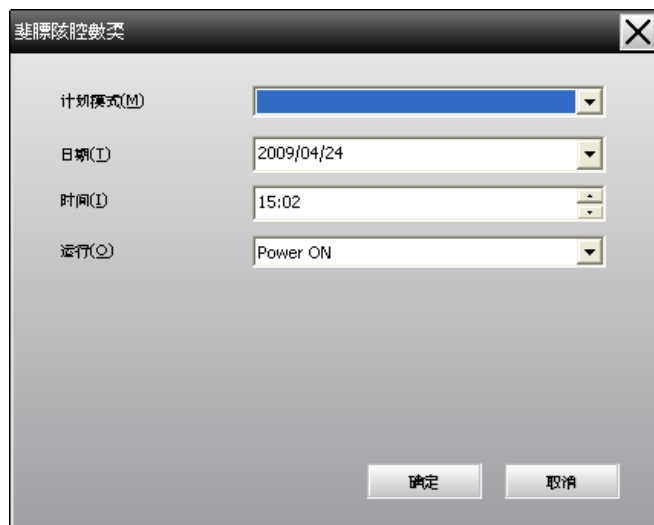
 在启用和禁用之间，切换从计时器列表中选择计时器设置。

新建计时器设置的过程

步骤

1

单击“计时器设置”窗口上的“添加”。将显示以下窗口并应用新的计时器设置。



在“运行”中，您可以进行开关电源及切换输入源的操作，就像在主窗口使用控制按钮进行操作一样。如果已设置输入源切换，即使投影机的电源此刻没有打开，其电源也会在记时器启动的时间开启。因此，无需对电源开启和输入源切换分别进行设置。

② 完成计时器设置后，单击“确定”。

已确定的计时器设置将被登记，并可在显示的记时器列表中检查这些设置。



您可以启用或禁用已登记的所有计时器设置。从“工具”菜单中选择“记时器” - “启用”或“禁用”。

当连接到网络上的投影机出现某个状况，或发生问题或报警时，可以用邮件通知功能向预设的电子邮件地址发送相应的通知讯息。通过使用这一功能，即使操作人员不在投影机现场，也能得知投影机的状况或问题。



- 最多可登记三个地址(目的地)，消息可立即发送到所有这些地址。
- 如果投影机出现严重的问题，使它突然停止工作，则投影机可能无法发送讯息来通知处理问题的人员。
- 如果投影机配置菜单中的“待机模式”设为“通讯开启”(或“网络On”)，或“网络监视”设为“开”，则即使投影机处于待机模式(投影机的电源关闭)，也可以监视投影机。☛投影机使用说明书
- 对于某些投影机，可以在配置菜单中设置邮件通知功能。当在投影机的配置菜单中设置发送通知讯息时，配置菜单中的设置和EasyMP Monitor中指定的设置均起作用。
- 邮件通知功能的可检测状态随您使用的投影机而异。

步骤

- 1 从“工具”菜单中选择“邮件通知功能”。
- 2 将显示“设定邮件通知功能”窗口。

参考下表进行必要的设置。

邮件通知功能	将其设为“开”以使用邮件通知功能。
--------	-------------------

SMTP服务器IP地址	键入SMTP服务器的IP地址。最多可输入255个字节。 当要更改SMTP服务器的一个端口号时，请指定该端口号。默认值为“25”。 可以输入从1到65535之间的一个有效数字。
发送方地址	键入发件人的电子邮件地址。最多可输入255个字节。
目标地址1	指定通知邮件到达的目的地址。最大可以设定三个目的地址。最多可输入255个字节。
目标地址2	
目标地址3	

- 3 单击“通知事项”并选中所显示窗口中的邮件通知事项。

4

单击“确定”。

将再次显示“设定邮件通知功能”窗口。
重复步骤3和步骤4，设定其他通知事项。

5

设定完成后，单击“确定”。

如果投影机发生问题或出现需要引起注意的状况，则向“目标地址”指定的地址发送如下所示的电子邮件。

如果有多个问题、警告或状况，相应的讯息分多行输出。

项目	显示的细节
电子邮件主题	[显示在“组view”或“详细清单view”中的显示名称] 投影机状态通知
正文	<显示在“组view”或“详细清单view”中的显示名称> 已进入以下状态。 <警告/错误/状况讯息(请参见下表)>

电子邮件讯息中包含的问题细节由下列内容组成。

讯息	处理措施
Easy Interactive Function 出错	停止使用投影机，从电源插座上拔下电源线，并与当地经销商或按随投影机附带的“支持和维修指南”中提供的最近地址联系。
内部异常	
风扇故障	
传感器故障	
电源错误(镇流器)*	
自动光圈错误	
电影滤镜故障	
快门故障	
散热系统故障(珀尔帖元件)	
散热系统故障(泵元件)	
排气口百叶窗错误	
相位差异板错误	
电源电压错误	
镜头位移错误	
激光异常	

讯息	处理措施
激光警告	请参阅“读懂指示灯”。 🖨️投影机使用说明书
灯罩打开状态	
灯泡点灯失败*	
灯泡异常*	
内部高温异常	
风流量低故障	
空气过滤网风流量传感器故障	
障碍物检测错误	
高温警告	
更换灯泡*	
灯泡点灯失败*	
电源错误(镇流器)*	
更换空气过滤网	
无空气过滤网	
风流量低	
风流量感应器异常	
电影滤镜警告	
快门警告	
障碍物检测警告	
清洁空气过滤网通知	
投影机方向警告	
灯泡不匹配警告	
安装位置/方向不正确警告	
其他警告	
其他错误	

讯息	处理措施
无信号	投影机无映像信号输入。检查连接状态，检查所连接设备的电源是否打开。
网络错误(TCP连接错误)	检查以下各项。 检查投影机的电源是否打开。 检查LAN电缆是否连接。 在投影机的配置菜单中检查“待机模式”是否设为“通讯开启”(或“网络On”), “网络监视”是否设为“开”。 🖨️投影机使用说明书
网络错误(ESC/VP.net通讯错误)	检查投影机是否已正确地连接到网络上。🖨️投影机使用说明书
网络错误(Monitor密码验证错误)	检查投影机的Monitor密码。
无镜头错误	检查镜头是否正确安装在投影机上。🖨️投影机使用说明书

* 当投影机上有两个灯泡时，消息的后面还会显示其他信息，如(灯泡1)或(镇流器1)，以告知用户哪个灯泡出现问题/警报。

已经发送讯息，告知投影机已从错误或警告状态中恢复。

您可以使用应用程序锁定功能，防止第三方在未经授权的情况下使用 EasyMP Monitor 操作投影机或更改设置。即使已启用应用程序锁定功能，也仍然可以打开或关闭 EasyMP Monitor，并可进行状态监视。

此外，如果设有密码，则必须输入密码才能取消应用程序锁定功能。这样可以确保无法轻易取消应用程序锁定功能，从而提高了系统的安全性。

在启用和禁用之间切换“应用程序锁定”

启用应用程序锁定功能

步骤

从“工具”菜单中选择“应用程序锁定”。

将启用应用程序锁定功能。除了打开或关闭 EasyMP Monitor 以及禁用应用程序锁定功能外，无法进行其他任何操作。

禁用应用程序锁定功能

步骤

1 从“工具”菜单中选择“应用程序锁定解除”。

2 将显示密码输入窗口，请输入设置的密码，然后单击“确定”。

如果未设置密码(默认设置)，则无需输入密码即可单击“确定”。建议输入密码以加强安全性。

应用程序锁定功能将被取消，并可进行正常操作。

设置取消应用程序锁定功能的密码

在取消应用程序锁定功能的同时进行以下操作。

步骤

1 从“工具”菜单中选择“配置”。
将显示“配置”窗口。

2 选择“改变应用程序锁定密码”。

3 在“新密码”和“新密码(确认)”对话框输入密码，然后单击“确定”。

密码长度最多为16个字节。可以使用单字节字母数字字符。



附录

不能监控投影机

原因	处理措施
投影机是否已正确地连接到网络上?	检查是否已正确连接网络电缆。如果电缆未正确连接, 请将其重新连接好。
是否已正确设置连接到网络上的投影机?	检查“网络”配置菜单命令的设置。 👉 投影机使用说明书
EasyMP Monitor是否已正确地安装到电脑上?	卸载EasyMP Monitor, 然后重新安装。 👉 第8页
您要控制或监视的所有投影机是否均已登记?	登记投影机。👉 第10页
投影机的“待机模式”是否设为“通讯开启”(或“网络On”), 或者“网络监视”是否设为“开”?	为了在投影机待机时也能使用EasyMP Monitor监控投影机, 投影机的“待机模式”配置菜单必须设为“通讯开启”(或“网络On”), 或者“网络监视”配置菜单必须设为“开”。 👉 投影机使用说明书

原因	处理措施
是否发生了严重的问题使投影机立刻停止工作?	当投影机立刻停止工作时, 就不能发送电子邮件讯息。如果检查了投影机后仍不能重设, 请与经销商或按随投影机附带的“支持和维修指南”中提供的最近地址联系。
是否已给投影机供电?	检查投影机安装位置的电源是否已经中断, 连接投影机的电气插座的断路开关是否已跳闸。

投影机发生问题时无法发送电子邮件

原因	处理措施
投影机是否已正确地连接到网络上?	检查是否已正确连接网络电缆。如果电缆未正确连接, 请将其重新连接好。
是否已正确设置连接到网络上的投影机?	检查“网络”配置菜单命令的设置。 👉 投影机使用说明书
“SMTP服务器IP地址”、“端口号”和“目标地址”是否均已正确设置?	检查设置细节。
投影机的“待机模式”是否设为“通讯开启”(或“网络On”), 或者“网络监视”是否设为“开”?	为了在投影机待机时也能使用EasyMP Monitor监控投影机, 投影机的“待机模式”配置菜单必须设为“通讯开启”(或“网络On”), 或者“网络监视”配置菜单必须设为“开”。 👉 投影机使用说明书

若保存或转移现有的投影机设置，请在卸载本软件之前先制作一份EMP Monitor.dat文件的副本。 ➡ “转移设置” [第7页](#)

以下卸载EasyMP Monitor的过程因操作系统而异。

- 如果您的操作系统为Windows 2000或Windows XP
单击“开始”-(“设置”)-“控制面板”-“添加/删除程序”或“添加或删除程序”，以卸载EasyMP Monitor。
- 如果您的操作系统是Windows Vista、Windows 7或Windows 10
单击“开始”-“控制面板”-“卸载程序”，以卸载EasyMP Monitor。



如果您的操作系统为Windows 10，请右键单击“开始”，然后单击“控制面板”。

- 如果您的操作系统为Windows 8或Windows 8.1
选择“超级按钮”-“搜索”，右键单击(按住)“EasyMP Monitor Ver.X.XX”。在应用栏中选择“卸载”，以卸载EasyMP Monitor。



在Windows Vista、Windows 7、Windows 8、Windows 8.1和Windows 10系统中，设置和日志保留在硬盘中，即使卸载EasyMP Monitor也不受影响。如果不再需要这些信息，请删除EasyMP Monitor Ver.X.XX (Ver.X.XX表示现有软件的版本)文件夹。如果安装软件时使用了默认设置，则可在“C:\Users\(\用户名)\AppData\Local\VirtualStore\Program Files\EPSON Projector”中找到此文件夹。

版权所有。未经Seiko Epson Corporation的书面许可，禁止以电子、机械、影印、录制、或者其他任何形式和方式复制、贮存检索、或者传递本手册中的任何部份。Seiko Epson Corporation对用户使用此处包含的资料不承担任何知识产权保证责任；对于用户因使用此处包含的资料而造成的损失，也不承担任何责任。

如果用户或者第三方由于意外、使用不当、或者违反本机操作规程或未经授权对机器作出任何修改、检修、或者以任何形式更换本产品、或者(除美国之外)操作和维修时未能严格遵循Seiko Epson Corporation提供的操作和维修手册而使其遭受任何损坏、损失、产生任何费用或开销，Seiko Epson Corporation及其附属公司概不负责。

本指南的内容可能会变更或更新，恕不另行通知。

本出版物中使用的图例和屏幕截图可能与实际状态存在差异，仅供参考。

本产品信息如有更改，恕不另行通知。对其中涉及的描述和图像，以包装箱内实际内容为准，在中国法律法规允许的范围内，爱普生(中国)有限公司保留解释权。本产品、相关资料及光盘以针对在大陆地区销售产品的中文内容为准。英文及其他语种内容针对全球销售产品，仅供用户对照。本资料仅供参考。除中国现行法律法规规定，爱普生(中国)有限公司不承担任何由于使用本资料而造成的直接或间接损失的责任。

注意：其它信息，可查看产品本身、产品包装和其他形式的资料，包括爱普生(中国)有限公司网站：<http://www.epson.com.cn>。

制造商：精工爱普生株式会社
地址：日本国东京都新宿区新宿4-1-6
公司名称：爱普生(中国)有限公司
公司地址：北京市朝阳区建国路81号1号楼4层
中国产品

对于中国大陆地区的用户
如果您在使用本产品的过程中遇到问题，可通过以下的顺序来寻求帮助：

- 1、首先可查阅产品的相关使用说明，包括产品的说明书(手册)等，以解决问题；

- 2、登陆爱普生(中国)有限公司网站(简体中文)<http://www.epson.com.cn>，查询相关信息以解决问题；
- 3、拨打爱普生(中国)有限公司的客户服务热线 400-810-9977，爱普生专业工程师将指导用户解决问题；

商标

Microsoft、Windows、Windows Vista和Windows徽标是微软公司在美国及其他国家或地区的商标。

Macintosh是苹果电脑有限公司(Apple Computer, Inc.)的注册商标。

Pentium是Intel Corporation的注册商标。

EasyMP和EasyMP.net是Seiko Epson Corporation的商标。

本手册内使用的其他产品名称，只是为了区别的目的，这些名称可能已成为各厂家的商标。Epson声明对于该等商标不拥有任何或全部的权利。

©SEIKO EPSON CORPORATION 2016. All rights reserved.

413295400ZHS