

首先阅读



请妥善保管此说明书（保留备用）。
安装、使用产品前请阅读使用说明。

公司名称：爱普生（中国）有限公司
公司地址：北京市朝阳区建国路81号1号楼4层
菲律宾制造

© 2020-2025 Seiko Epson Corporation 20250829
Printed in XXXXXX
YYYYYYYYYY

请先阅读此说明

必须小心处理本产品的墨水。在墨仓已充墨或补充墨水时，墨水可能会溅出。如果墨水沾到衣服上或其他物品上，可能无法去除。

本产品使用说明和包装箱上的数据来源于爱普生实验室测试。
本产品资料中使用的示意图仅供参考，本产品实际可能与之存在差异，以包装箱内产品实际为准。
产品驱动和软件中所显示的型号可能与实际销售产品的型号稍有不同，不影响产品的使用。
此手册描述中出现的墨瓶代表爱普生原装墨水补充装。

本产品信息以爱普生网页 (<http://www.epson.com.cn>) 为准，如有更改，恕不另行通知。
对其中涉及的描述和图像，以包装箱内实际内容为准，在中国法律法规允许的范围内，爱普生（中国）有限公司保留解释权。
本产品相关资料以针对在大陆地区销售产品的简体中文内容为准。英文及其他语种内容针对全球销售产品，仅供用户对照。
本资料仅供参考。除中国现行法律法规规定，爱普生（中国）有限公司不承担任何由于使用本资料而造成的直接或间接损失的责任。
在本产品的说明书中，打印部件将简称为打印机，扫描部件将简称为扫描仪。
其他信息，可查看产品本身、产品包装和其他形式的资料，包括爱普生网页 (<http://www.epson.com.cn>)。

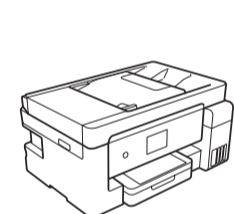
注释：

- 如果产品本体上显示了此关于海拔高度安全警告标识，其标识含义为：加贴该标识的设备仅按海拔 2000m 进行安全设计与评估，因此，仅适用于在海拔 2000m 以下安全使用，在海拔 2000m 以上使用时，可能有安全隐患。
- 如果产品本体上显示了此关于气候条件的安全警告标识，其标识含义为：加贴该标识的设备仅按非热带气候条件进行安全设计与评估，因此，仅适用于在非热带气候条件下安全使用，在热带气候条件下使用时，可能有安全隐患。

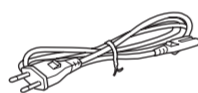
爱普生产品使用说明或网页等可能描述了其他公司（非爱普生）的硬件/软件产品、功能及服务，爱普生对于其他公司生产的产品和提供的服务（包括但不限于其内容、性能、准确性、兼容性、可靠性、合法性、适当性和连续性）不做任何明示和/或默示担保。

对于中国大陆地区的用户

- 如果您在使用本产品的过程中遇到问题，可通过以下的顺序来寻求帮助：
- 1、首先可查阅产品的相关使用说明，包括产品的说明书（手册）等，以解决问题；
 - 2、访问爱普生网页 (<http://www.epson.com.cn>)，获得更多产品信息或下载驱动；
 - 3、从爱普生网页中查询其他支持方式。



多功能传真一体机



电源线

本文中相关的电源线及插头的示意图和描述仅供参考，在中国大陆地区所销售产品的电源线及插头，符合中国法律法规。



爱普生原装墨水补充装
(消耗品/耗材)

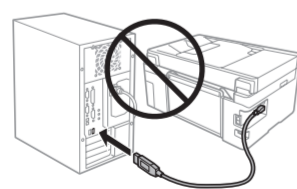


首先阅读
(本手册)

如果产品随附的电源线有接地插脚，请确保将电源线插头的接地插脚插入电源插座的接地插孔。且请确保插座已接地。如果插接不正确，可能会导致电击，火灾或损坏您的设备。
包装中的物品可能因国家/地区的不同而有所不同。
产品相关的驱动程序、软件以及使用说明等资料请从 <https://epson.sn> 网站下载，若您无法下载，请联系爱普生服务热线 400-810-9977。

本产品随附墨瓶的部分墨水将用于打印头充墨。这些墨瓶的可打印页数将低于后续墨瓶的打印页数。

除非另有指示，否则不要连接 USB 数据线。

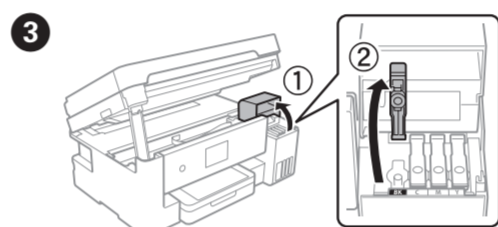
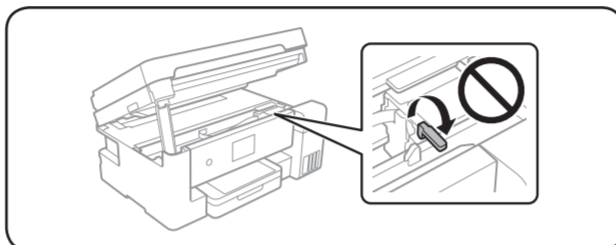
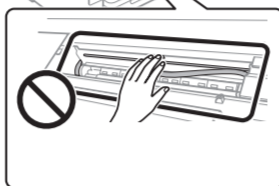
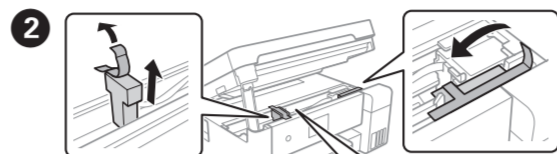
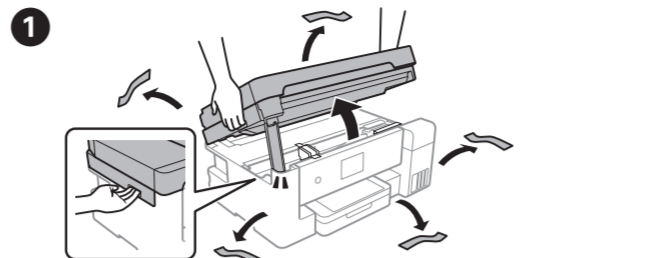


有关本产品的设置说明，请参见本指南或爱普生视频指南。有关使用本产品的信息，请参见我们网站上的《用户指南》。选择“支持”可访问手册。

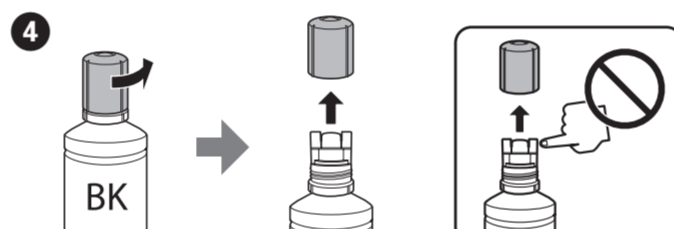


epson.sn

安装本产品

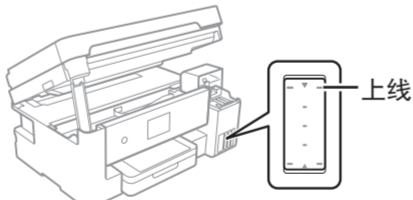


确保墨仓的颜色与要注入的墨水颜色一致。

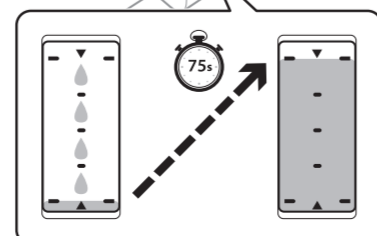
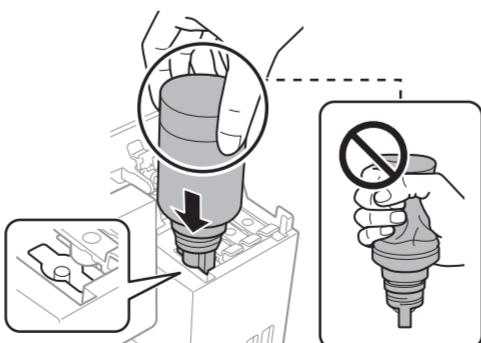


请在保持墨瓶直立的情况下取下盖，否则墨水可能会泄漏。
使用本产品随附的墨瓶。
爱普生不保证非爱普生原装正品墨水的打印质量或可靠性。使用非爱普生原装正品墨水可能会造成机器故障、损坏，在此情况下的故障及损坏，在保修期内将不享受“三包”服务。

查看墨仓中墨水的上线。

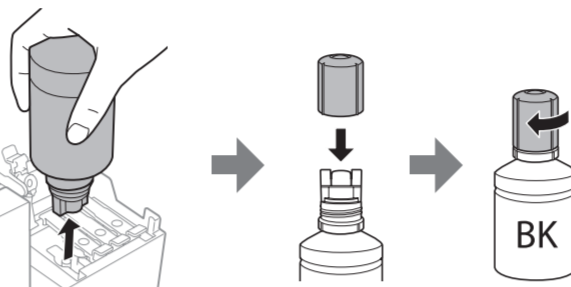


将墨瓶垂直插入到注入口中，以将墨水补充至上线。

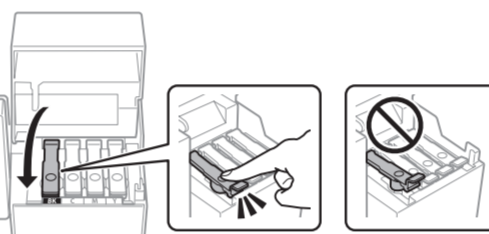


- 1 在将墨瓶插入正确对应颜色的注入口中时，墨水开始注入，当墨水达到上线时，墨水会自动停止注入。
□ 如果墨水未流入墨仓中，请取下墨瓶，然后重新插入。但是，如果墨水已到达上线，请勿插拔墨瓶；否则墨水可能会泄漏。
□ 墨瓶中可能有墨水剩余。剩余墨水可以留待以后使用。
□ 请勿将墨瓶一直插在机器中，否则墨瓶可能会损坏或墨水可能会泄漏。
□ 取下墨瓶盖后，请勿让墨瓶顶部碰到任何物体，否则墨水可能会洒出。
□ 请勿敲击墨瓶，否则墨水可能会泄漏。

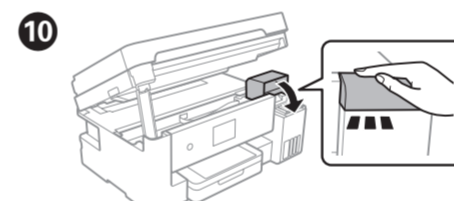
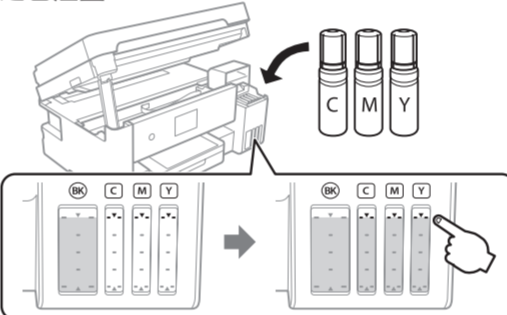
当墨水达到墨仓上线时，取下墨瓶。



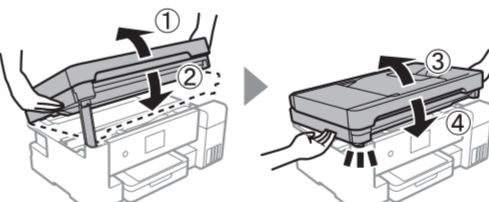
按紧墨仓塞。



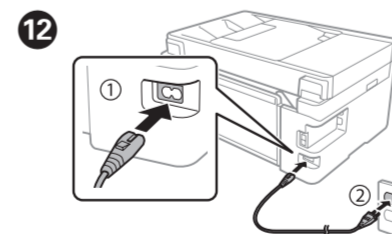
逐色注墨。



扫描部件分两步关闭，以保证安全。



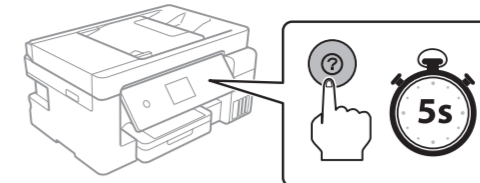
扫描部件必须完全关闭后，才能再次将其打开。



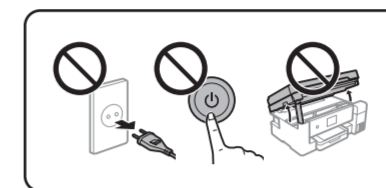
选择语言、国家/地区和时间。



出现查看《首先阅读》的信息时，按住 5 秒钟。

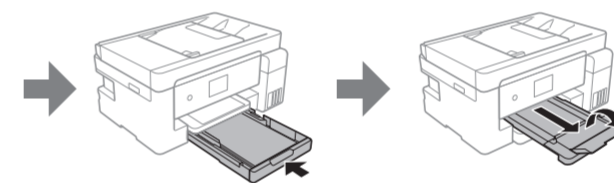
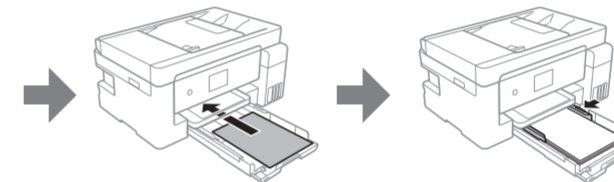
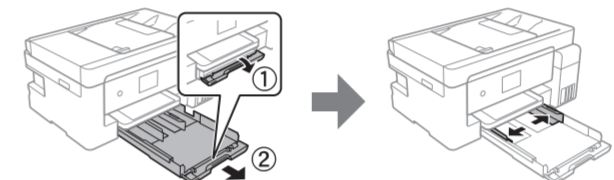


确认墨仓中注有墨水，然后点击完成，开始充墨。充墨大约需要 10 分钟。



充墨完成后，将显示打印质量调整屏幕。按照屏幕上的说明执行调整。显示打印纸装入消息时，请参见步骤 18。

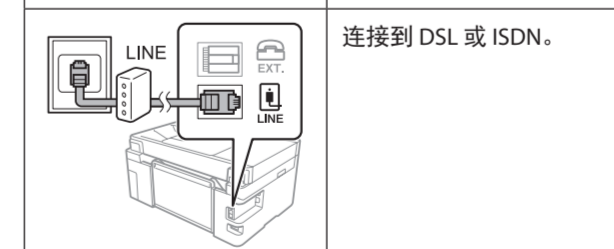
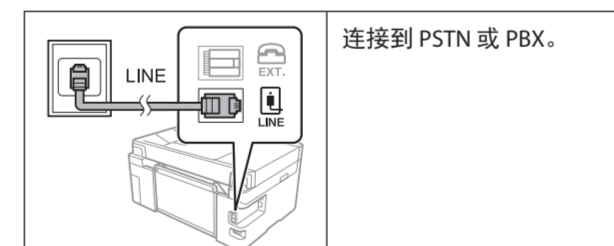
将 A4 尺寸打印纸的打印面朝下装入进纸器。



进行传真设置。可以稍后更改这些设置。如果不希望立即进行设置，则关闭传真设置屏幕。



连接电话线。

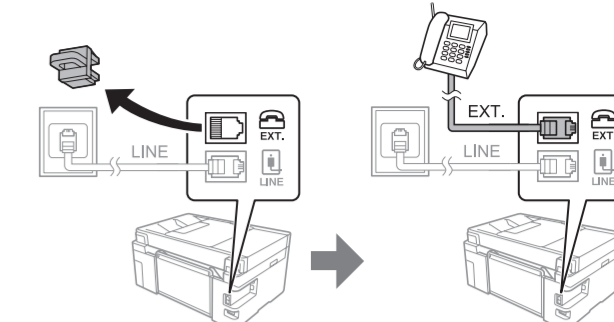


可用的电话线

连接到 PSTN 或 PBX。
连接到 DSL 或 ISDN。

根据您的国家/地区不同，本产品可能包含一根电话线，如果有，请使用该电话线。

如果要与您的电话共享同一根电话线，则取下帽，然后将电话连接到 EXT. 端口。

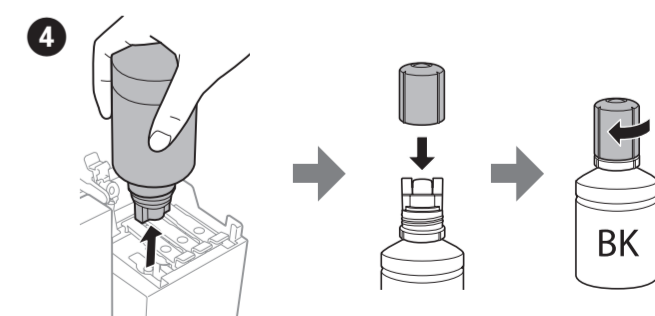
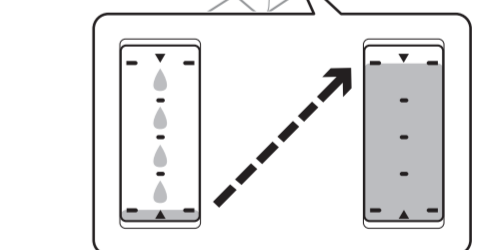
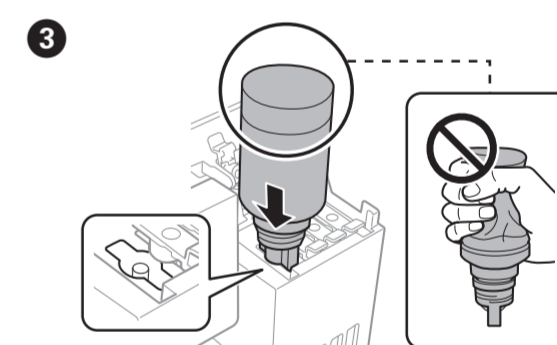
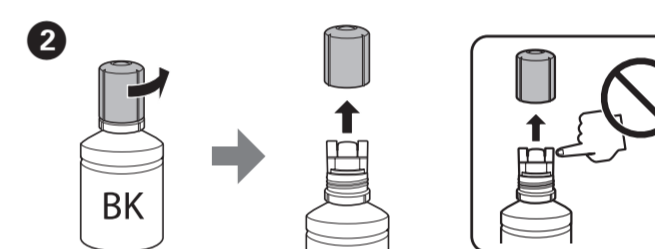
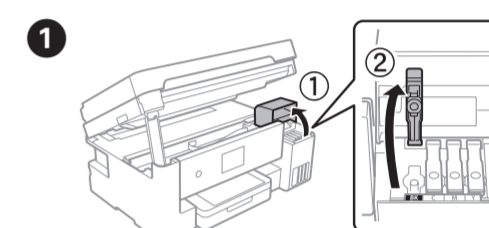


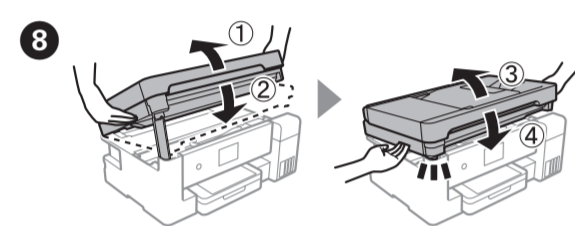
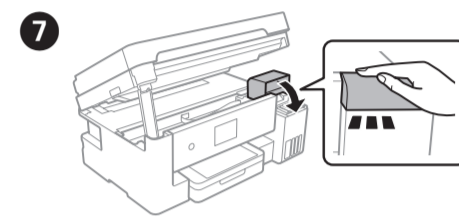
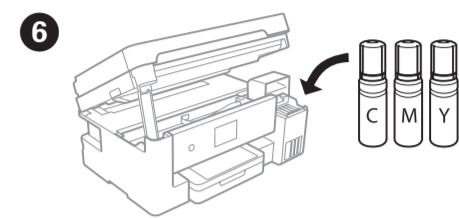
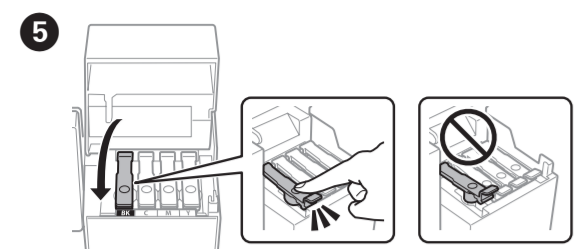
使用计算机或智能设备连接本产品。请访问此网站以安装软件并配置网络。



本产品已可以使用。

补充剩余墨水



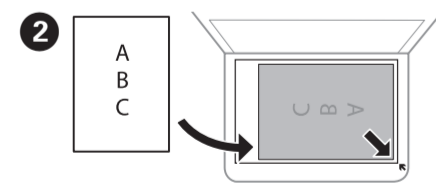
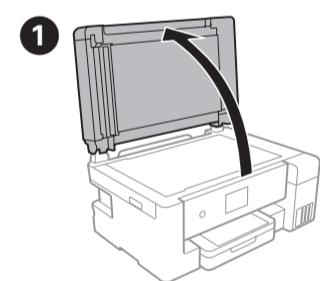


5 根据需要其他设置。

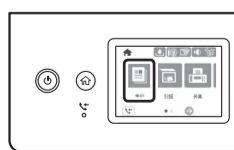
部件名称和功能

有关本产品部件名称和功能，请查看《用户指南》（电子手册）。

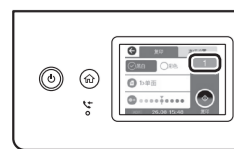
复印



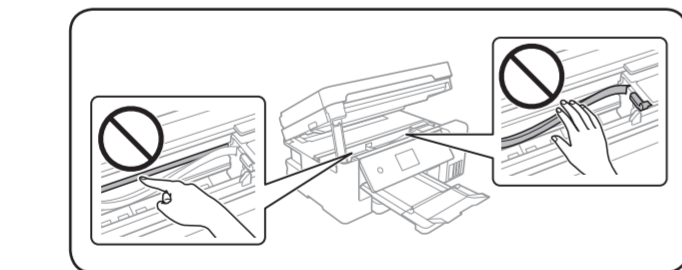
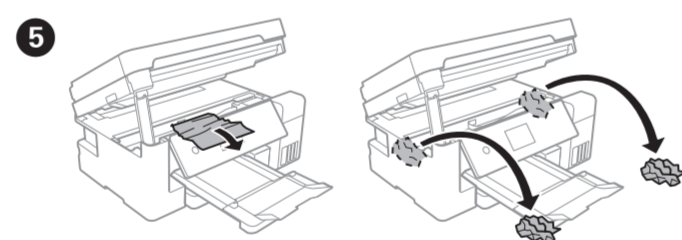
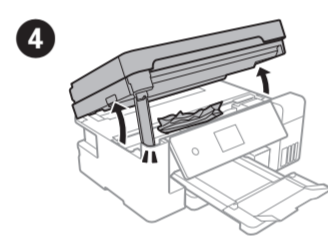
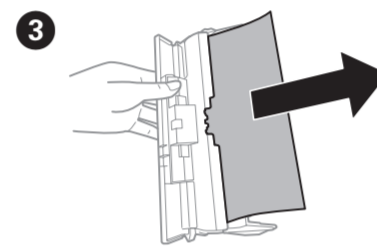
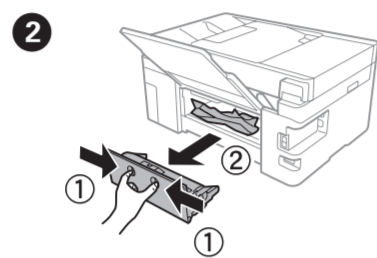
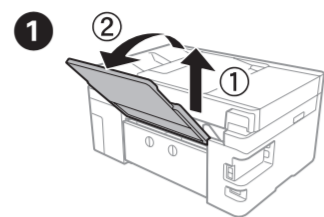
3 选择复印。



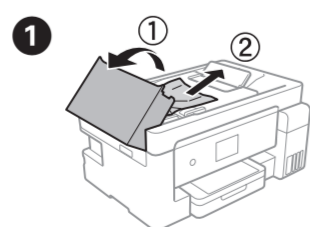
4 选择图中显示的部分以输入复印份数。



清除夹纸



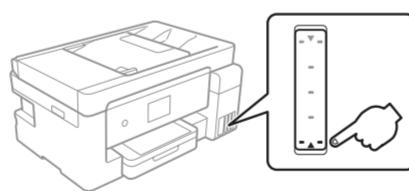
ADF（自动文稿进纸器）



5 根据需要其他设置。



1 请检查墨量。如果任何墨仓的墨量低于下线，请参见“安装本产品”中的步骤 5 至 8 向墨仓补充墨水。



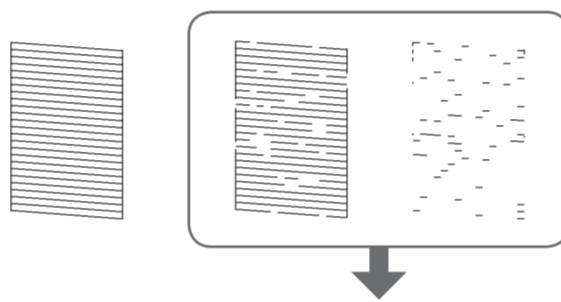
1 要确认实际剩余的墨量，请目测检查本产品所有墨仓中的墨量。在墨量低于下线长时间使用本产品可能会导致本产品损坏。

2 按照屏幕上的说明重置墨量。

1 墨水达到上线时，墨水会自动停止注入。如果墨量未达到上线，请按照屏幕上的说明设置实际墨量。

打印质量帮助

如果发现打印输出存在线段丢失或断线，或者打印输出是空白，请打印喷嘴检查图案查看打印头喷嘴是否堵塞。



有关更多详细信息，请参见《用户指南》。

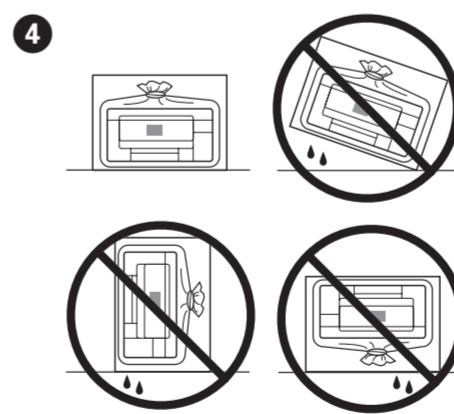
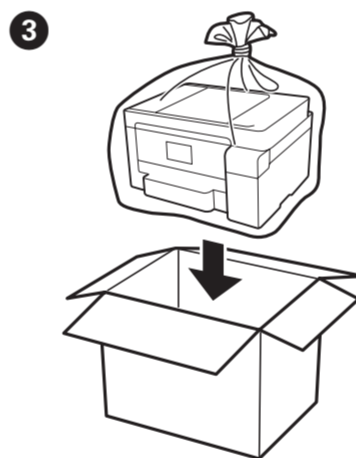
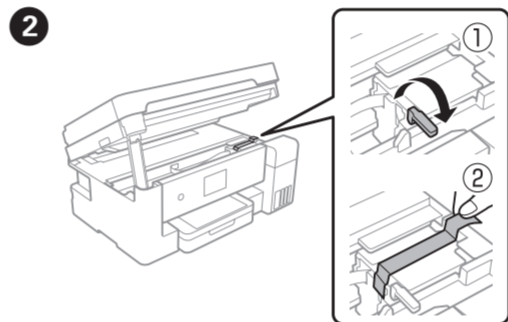
检查墨量并补充墨水

墨瓶编号（消耗品/耗材）

BK (黑色)	C (青色)	M (洋红色)	Y (黄色)
002			

1 使用非指定的爱普生原装正品墨水可能会导致本产品损坏，这不在爱普生的保修范围内。

存放和运输



下次使用本产品时，请确保取下固定打印头的胶带，并将运输锁设置在解锁（打印）位置。

产品规格

墨水颜色：黑色、青色、洋红色、黄色
 接口：Hi-Speed USB
 网络：Wi-Fi、以太网
 支持的操作系统：Windows、MacOS
 额定电压：220-240 伏
 耗电量：大约 12.0 瓦（USB 连接，复印模式消耗功率 (ISO/IEC24712)）

安全指导

1 仅使用本产品随附的电源线。使用其他电源线可能会导致火灾或触电。请不要将此电源线用于其他任何设备。

2 确保交流电源线符合本地相关的安全标准。

3 除文档中特别说明以外，不要试图自行维修本产品。

4 不要使用损坏或磨损的电源线。

5 将本产品放置在靠近墙壁插座的地方，使插头容易拔下。

6 不要将本产品放置在户外，不要放置在较脏、有较多灰尘、靠近水和热源的地方，也不要置于易震动、摇晃、高温或高湿的地方。

7 小心避免任何液体溅到本产品上或进入本产品，也不要湿手操作此产品。

8 将本产品放置在离心机起搏器至少 22 厘米远的地方。本产品的无线电波可能会对心脏起搏器的运转产生负面影响。

9 如果显示屏损坏，请联系爱普生认证服务机构。如果液晶溶液碰到手上，请用肥皂和清水彻底清洗。如果液晶溶液进入眼睛，请立即用清水冲洗。彻底冲洗后，如果仍感不适或看不清东西，请立即就医。

10 请将墨瓶和墨仓部件存放在儿童触摸不到的地方，以免儿童误饮墨水。

11 在去除墨瓶封条之后，不要倾斜或摇晃墨瓶，否则可能造成墨水泄漏。

12 确保将墨瓶直立，避免物体碰撞或温度剧变。

13 如果墨水沾到了皮肤上，请用肥皂和清水彻底清洗。如果墨水进入了眼睛，请立即用清水冲洗。彻底冲洗后，如果仍感不适或看不清东西，请立即就医。如果墨水不慎进入口中，请立即就医。

14 避免在雷雨时使用电话，否则可能会有雷击触电的危险。

15 发生煤气泄漏时，不要在附近用电话报警。

16 确保始终将本指南置于随手可取处。

17 为防止对身体造成伤害，手册中如有说明，产品应由至少两个人抬起和搬运。

18 为防止墨水泄漏，请在移动或运输产品时保持水平。运输墨瓶时，请让其保持直立且拧紧瓶盖，并采取措​​施以防墨水泄漏。

产品中有害物质的名称及含有的信息表

部件名称	有害物质									
	铅	汞	镉	六价铬	多溴联苯	多溴二苯醚	邻苯二甲酸二正丁酯	邻苯二甲酸二异丁酯	邻苯二甲酸丁酯	邻苯二甲酸二(2-乙基)己酯
打印头	×	○	○	○	○	○	○	○	○	○
扫描仪组件/文档进纸器	塑料组件	○	○	○	○	○	○	○	○	○
	金属组件/电子部件	×	○	○	○	○	○	○	○	○
机械组件/自动进纸器	塑料组件	○	○	○	○	○	○	○	○	○
	金属组件/电子部件	×	○	○	○	○	○	○	○	○
机架（外壳/操作面板/支脚）	○	○	○	○	○	○	○	○	○	
电路板/电子部件	×	○	○	○	○	○	○	○	○	
线缆	○	○	○	○	○	○	○	○	○	
墨仓	○	○	○	○	○	○	○	○	○	
附属物品	○	○	○	○	○	○	○	○	○	

注 1：○：表示该有害物质在该部件所有均质材料中的含量均不超过电器电子产品有害物质限制使用国家标准要求。
 ×：表示该有害物质至少在该部件的某一均质材料中的含量超出电器电子产品有害物质限制使用国家标准要求。
 注 2：以上未列出的部件，表明其有害物质含量均不超过电器电子产品有害物质限制使用国家标准要求。

产品环保使用期限的使用条件

本产品的环保使用期限，表示按照本产品的安全使用注意事项使用的情况下，从生产日期开始，在标志的年限内使用，本产品含有的有害物质不会对环境、人身和财产造成严重影响。

本手册包含有关本产品的的基本信息和故障排除提示。有关更多详细信息，请参见《用户指南》（电子手册）。可以从以下网站获取这些指南的新版本。

<http://support.epson.net/>

EPSON 是精工爱普生株式会社在中国的注册商标。
 于此涉及的所有其他产品之商标或注册商标，其权属归其各自所有者所有，此处仅作说明辨识之用。
 Windows 是 Microsoft 公司的注册商标。
 本手册内容和本产品规格如有变化，恕不另行通知。